



T.C.

KUZEY ANADOLU KALKINMA AJANSI

# ERFELEK İLÇE ANALİZİ

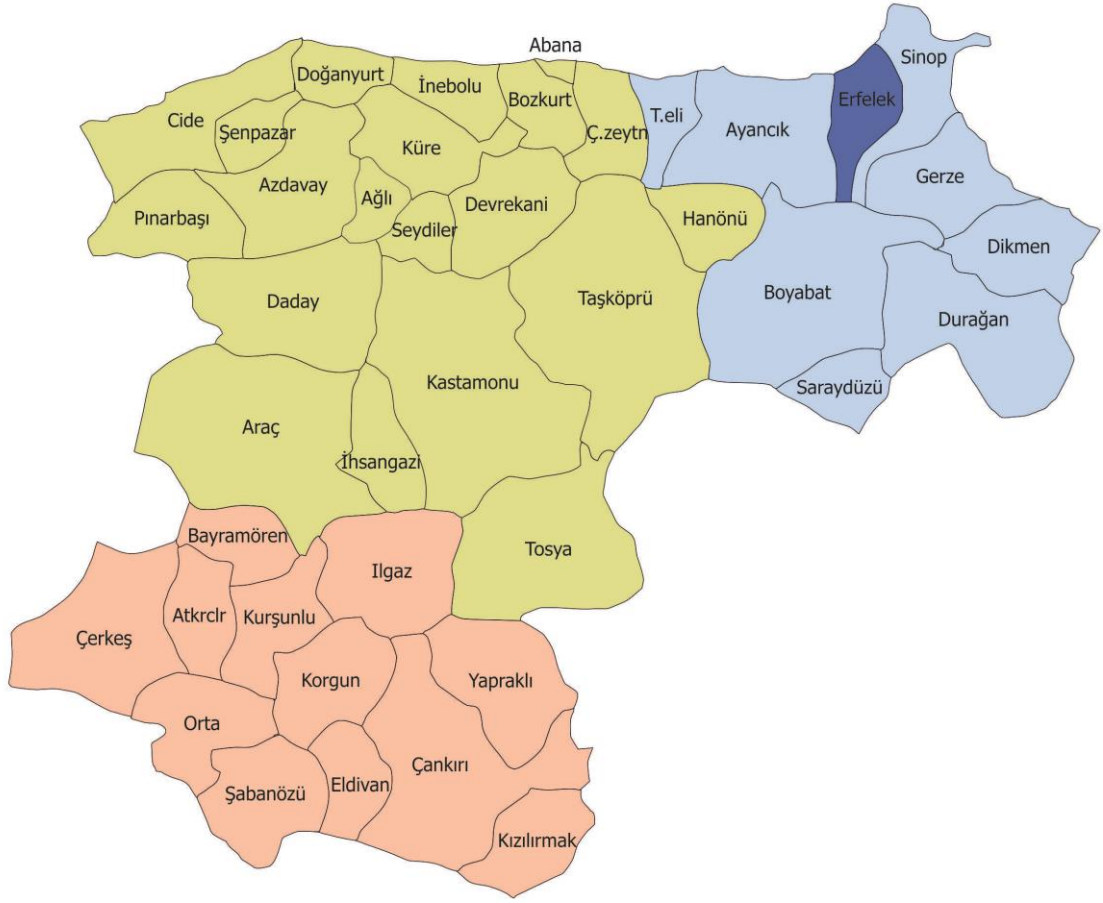
HAZIRLAYAN

**Dr. Turgay YILDIZ, Ayşegül ARSLAN**

Planlama, Programlama ve Stratejik Araştırmalar Birimi Uzmanı

Temmuz, 2013

## İlçenin ve Bölgenin Konumu



## Yönetici Özeti

2014 – 2018 Bölge Planına altlık teşkil edecek olan ilçe analizlerinin ilk örneği olan Erfelek İlçe Analizi, Kuzey Anadolu Kalkınma Ajansı Planlama, Programlama ve Stratejik Araştırmalar Birimi tarafından 2012 yılında hazırlanmıştır. Kuzey Anadolu Kalkınma Ajansı'nın sorumluluk alanına giren TR82 Düzey 2 Bölgesi; Kastamonu, Çankırı ve Sinop illerinden müteşekkil olup, illerde sırasıyla (merkez ilçeler dâhil) 20, 12 ve 9 ilçe olmak üzere toplam 41 ilçe bulunmaktadır. Her bir ilçenin sosyal, ekonomik, kültürel ve mekansal olarak incelendiği ilçe analizleri, mikro düzeyli raporlardır. Analizin ilk 5 bölümü ilçedeki mevcut durumu yansıtmaktadır. Mevcut durum analizinden sonra ilgili ilçede düzenlenen "İlçe Odak Grup Toplantıları"yla, ampirik bulgular ilçenin ileri gelen yöneticileri, iş adamları ve yerel inisiyatifleriyle tartışılarak analizin 6. Bölümünde bulunan ilçe stratejileri oluşturulmuştur.

İlçe analizleri; İl Müdürlükleri, Kaymakamlıklar, Üniversiteler, Ticaret ve Sanayi Odaları, Türkiye İstatistik Kurumu ve Defterdarlıklardan alınan verilerle oluşturulduğundan, ilçeleri tanıtmının yanında yatırımcılar için de aslında birer «Yatırım Ortamı Kılavuzu» olma özelliğini taşımaktadır.

Erfelek, Sinop il merkezine 28 km. uzaklıkta küçük bir ilçedir. İlçe, Türkiye'nin Batı Karadeniz Bölgesinde yer almakta olup; doğuda Sinop İl Merkezi, güneyde Boyabat İlçesi, batıda Ayancık İlçesi, kuzeyde Karadeniz ile çevrilmiştir.

Eskiden halk arasında Cumayanı olarak bilinen İlçe Merkezi'nin kuruluşu 1750'li yıllara dayanmaktadır. 1876'da fahri bucaklık verilmesiyle ismi Karasu olarak değişmiştir. Karasu Bucağı 1911 yılında resmi bucak merkezi olarak teşkilatlanmış, 01.04.1960 tarihinde ise ilçe statüsüne kavuşmuştur. Erfelek'te 46 adet köy bulunmaktadır, ancak İlçe 'de belde bulunmamaktadır. İlçe'nin göl hariç yüzölçümü ise 339,46 kilometre karedir.

Türkiye nüfusunun neredeyse 2,5 kat arttığı son 50 yılda, toplam nüfusu çok az değişen ilçenin 2011 itibarıyla toplam nüfusu 11.556'dır ve bu nüfusun %32'si kent nüfusudur. Dolayısıyla Kastamonu ve Bölge düzeyinde yaklaşık % 55 olan kent nüfusu ile kıyaslandığında Erfelek'te kentleşme oranı daha düşüktür.

Erfelek'te toplam 10 faal işletme mevcuttur. Erfelek'teki işletmelerde sektörel yoğunlaşmanın daha çok; kereste imalatı ve sebze, meyve suyu imalatında olduğu görülmektedir. Erfelek'te öne çıkan esnaf faaliyet alanları ise spesifik olarak; perakende ticaret ve toptan ticaret alanlarıdır.

Erfelek ilçesi turizm potansiyeli bakımından son derece zengindir. Son zamanlarda revaçta olan doğa ve dağ turizmi açısından ilçe tam bir cazibe merkezidir. Bir turistin aynı gün şelaleleri gezip görmesinin, traking yapmasının, yaylaya çıkmasının ve denize girmesinin mümkün olduğu ve yeşilin her tonunun görülebileceği ilçe, bir turizm kenti olmaya adaydır. Erfelek, özellikle zengin şelale varlığıyla dikkat çekmektedir. İlçenin Şerefiye, Karacaköy, Yeniçam, İncirpınarı Köyleri Karadeniz'e sınır olup eşsiz güzellikte sahilleri, temiz ve bol kumuyla deniz turizmine son derece uygundur. Denizi, Şelaleleri, yaylaları, ormanları, gölleri ile doğa, kış, deniz turizmine son derece uygun olan ilçenin esasen en büyük potansiyeli av turizmidir.



## Kısaltmalar

AB	: Avrupa Birliđi
ADNKS	: Adrese Dayalı Nüfus Kayıt Sistemi
DHMİ	: Devlet Hava Meydanları İşletmesi
DPT	: Devlet Planlama Teşkilatı
DSİ	: Devlet Su İşleri
EİE	: Elektrik İşleri Etüt İdaresi Genel Müdürlüğü, Yeni adı Yenilenebilir Enerji Genel Müdürlüğü
EuroStat	: Avrupa İstatistik Ofisi
İBBS	: İstatistiki Bölge Birimleri Sınıflandırması
KGM	: Karayolları Genel Müdürlüğü
KSS	: Küçük Sanayi Sitesi
KOBİ	: Küçük ve Orta Büyüklükteki İşletmeler
MTA	: Maden Tetkik Arama
NACE	: Nomenclature générale des Activités économiques dans les Communautés Européennes,
OSB	: Organize Sanayi Bölgesi
RES	: Rüzgâr Enerjisi Santrali
SGK	: Sosyal Güvenlik Kurumu
TCDD	: T.C. Devlet Demiryolları
TSO	: Ticaret ve Sanayi Odası
TÜİK	: Türkiye İstatistik Kurumu

# İçindekiler

Yönetici Özeti .....	iii
Kısaltmalar .....	i
İçindekiler .....	ii
Tablo, Şekil ve Grafikler Listesi .....	iv
1. Giriş.....	1
1.1. Bölge ve Bölgesel Kalkınma .....	1
1.2. İstatistiki Bölge Birimleri Sınıflandırması.....	1
1.3. İlçeye Genel Bakış.....	2
1.4. İlçenin Coğrafi Yapısı.....	3
1.5. İlçenin İdari Yapısı .....	3
2. Sosyo-Kültürel Yapı.....	4
2.1. Nüfus .....	4
2.2. Göç.....	6
2.3. Eğitim.....	6
2.4. Sağlık .....	10
2.5. Spor.....	10
2.6. Toplumsal Cinsiyet ve Kadın.....	10
2.7. Kültür .....	11
2.8. Sivil Toplum Kuruluşları.....	12
2.8.1. Dernekler .....	12
2.8.2. Vakıflar .....	13
2.9. İstihdam ve Sosyal Güvenlik .....	13
2.9.1. İstihdam.....	13
2.9.2. Sosyal Güvenlik.....	14
3. Ekonomik Yapı.....	14
3.1. Tarım ve Hayvancılık .....	15
3.1.1. Tarımsal Yapı ve Alan .....	15
3.1.2. Bitkisel Üretim .....	16
3.1.3. Hayvansal Üretim .....	20
3.2. Orman ve Ormancılık.....	25
3.3. Sanayi .....	25
3.3.1. İlçede Öne Çıkan Sektörler.....	25
3.4. Madencilik .....	29

3.5. Turizm.....	29
4. Kentleşme ve Ulaşım.....	30
4.1. Kentleşme .....	30
4.2. İlçede Ulaşım .....	31
4.2.1. Karayolları ve Demiryolları .....	33
5. Çevre ve Enerji.....	33
5.1. Yenilenebilir Enerji Potansiyeli .....	33
6. Sonuç ve Değerlendirme .....	36
Kaynakça .....	36

## Tablo, Şekil ve Grafikler Listesi

### Tablolar

Tablo-1: Bölge Tipleri .....	1
Tablo-2: Bölgede Yer Alan İlçe, Köy ve Belde Sayısı ile Bölgenin Yüzölçümüne İlişkin Genel Bilgiler, 2011 .....	3
Tablo-3: 1965-2011 Yılları Arası Bölge Nüfusu, 2011 .....	4
Tablo-4: Bölgede Bağımlılık Oranları, 2011 .....	5
Tablo-5: Bölgenin Aldığı ve Verdiği Göç, Net Göç ve Net Göç Hızı, 2011 .....	6
Tablo-6: Üç Büyük Şehirde Sinoplu ve TR82'li Nüfusu Varlığı .....	6
Tablo-7: Bölgede Üniversitelere Ait Bilgiler, 2012 .....	9
Tablo-8: Bölgede Sağlık Kuruluşları ve Uzman Personel Sayıları, 2011 .....	10
Tablo-9: Spor Tesisi ve Toplam Lisanslı Sporcu Sayıları, 2011 .....	10
Tablo-10: Bölgede Kültürel Göstergeler, 2011 .....	11
Tablo-11: Bölgede Dernek ve Üye Sayıları, 2010 .....	12
Tablo-12: Faaliyet Alanına ve Türüne Göre Dernek Sayıları, 2010 .....	12
Tablo-13: Bölgede Kuruluş Amacına Göre Vakıflar, 2011 .....	13
Tablo-14: Bölgede İşyeri ve İstihdam verileri, 2012 .....	13
Tablo-15: Bölgede Sosyal Güvenlik İstatistikleri, 2011 .....	14
Tablo-16: Bölgedeki Şirket Türleri, 2012 .....	15
Tablo-17: Bölgedeki Esnaf Faaliyet Alanlarının Dağılımı, 2012 .....	15
Tablo-18: Erfelek'te işletmelerin Nace Sınıflandırmasına Göre Faaliyet Alanları, 2012 .....	15
Tablo-19: Erfelek, Sinop ve TR82'de Tarım Alanları, 2010 ( Dekar) .....	16
Tablo-20: Traktör Sayısı ve Traktör Başına Ekilen Tarla Alanı, 2010 .....	16
Tablo-21: Bölgede Ürün Türlerine Göre Ekilen Tarla Alanı ve Üretim Miktarları, 2010 .....	17
Tablo-22: İlçede Ürün Türlerine Göre Ekilen Alan ve Üretim Miktarı, 2010 .....	18
Tablo-23: İlçelere Göre Seçilmiş Sebze Ürünleri, 2010 (Aksi belirtilmedikçe ton olarak) .....	18
Tablo-24: İlçelere Göre Seçilmiş Meyve Ürünleri, 2010 (Aksi belirtilmedikçe ton olarak) .....	19
Tablo-25: Yıllar İtibariyle Büyükbaş Hayvan Varlığı (Aksi belirtilmedikçe sayı olarak) .....	20
Tablo-26: Yıllar İtibariyle Küçükbaş Hayvan Varlığı (Aksi belirtilmedikçe sayı olarak) .....	21
Tablo-27: Yıllar İtibariyle Kanatlı Hayvan Varlığı (Aksi belirtilmedikçe sayı olarak) .....	22
Tablo-28: Yıllar İtibariyle Bölgede Arı Kovanı Sayısı (Aksi belirtilmedikçe sayı olarak) .....	23
Tablo-29: Büyükbaş ve Küçükbaş Hayvan Et Üretimi (Ton) (Aksi belirtilmedikçe sayı olarak) .....	23
Tablo-30: Büyükbaş ve Küçükbaş Hayvan Süt Üretimi (Ton) (Aksi belirtilmedikçe sayı olarak) .....	24
Tablo-31: Yumurta, Bal, Bal Mumu ve Deri Üretimi (Aksi belirtilmedikçe sayı olarak) .....	24
Tablo-32: Ormandan Elde Edilen Endüstriyel ve Yakacak Odun Miktarları .....	25
Tablo-33: Sinop'ta İmalat Sanayiinde Faaliyet Gösteren ve ilk 100'e giren İşletmeler, 2012 .....	26
Tablo-34: Erfelek'te İmalat Alanında Faaliyet Gösteren İşletmelerin Dağılımı, 2012 .....	27
Tablo-35: Erfelek'te Öne Çıkan Meslek Kolları ve İşletme Sayıları, 2011 .....	28
Tablo-36: Erfelek'te Meslek Kolları ve İşletme Sayıları, 2011 .....	28
Tablo-37: Erfelek'te Konaklama Kapasitesi, 2010 .....	30
Tablo-38: Kent ve Kır Nüfus Oranları, 2011 .....	31
Tablo-39: Su İstatistikleri, 2011 .....	31
Tablo-40: Isınma Türleri, 2011 .....	31
Tablo-41: Bölgede Kargo Şirketleri, 2010 .....	33



Tablo-42: İlçeden İl Merkezine ve Diğer Şehirlere Toplu Taşıma Sefer Sıklığı, 2012 .....	33
Tablo-43: Karayolu, Demiryolu ve Köy Yolu Uzunlukları.....	33
Tablo-44: Otomobil Trafik Kazası ve Ölü Sayıları, 2011.....	33

## Şekiller

Şekil-1: Bölgede Turizm Varlığı.....	30
Şekil-2: TR82 Bölgesinde Ulaşım Ağı ve Nüfusa Göre Yerleşim Kademelenmeleri.....	32
Şekil-3: Bölgenin Rüzgâr Atlası.....	34
Şekil-4: Sinop Güneş Atlası.....	35

## Grafikler

Grafik-1: Bölgede Nüfusun Değişim Trendi, 2011.....	4
Grafik-2: Erfelek Nüfus Piramidi, 2011 .....	5
Grafik-3: Okulöncesi Seviyede Öğretmen ve Derslik Başına Öğrenci Sayıları, 2010-2011.....	7
Grafik-4: İlköğretim Seviyesinde Okul, Öğretmen ve Derslik Başına Öğrenci Sayıları, 2010-2011 .....	7
Grafik-6: Mesleki ve Teknik Ortaöğretim Seviyesinde Okul, Öğretmen ve Derslik Başına Öğrenci Sayıları, 2010-2011.....	8
Grafik-7: Eğitim durumu 2010-2011 (% Olarak) .....	8
Grafik-8: Son Beş Yıl İçinde Kapanan (2007 – 2011), Taşımali Eğitim Yapan Okul Sayıları, Halk Eğitim Merkezi ve Özel Eğitim Kurumları Sayısı.....	9
Grafik-9: Toplumsal Cinsiyet ve Kadın 15 Yaş Üzeri Eğitim Durumu, 2010 .....	11
Grafik-10: İşletmelerin İlçelere Göre Dağılımı, 2012 .....	14
Grafik-11: Erfelek Güneşlenme Süreleri (Saat) .....	35



## 1. Giriş

### 1.1. Bölge ve Bölgesel Kalkınma

Kalkınma çok boyutlu bir kavram olup; iktisadi büyüme, sermaye birikimi, sanayileşme ve yapısal değişmeyi bünyesinde barındırır. Genel olarak kalkınma kavramı gelişmekte olan ülkeler; büyüme kavramı ise gelişmiş ülkeler için kullanılmaktadır. Reel gelir artışı, istihdam artışı ve yaşam kalitesinin iyileştirilmesi kalkınmanın önemli göstergelerindedir. Kalkınmanın nihai amacı, ülkenin refah düzeyini arttırmaktır. Bu amaca ulaşabilmek için mevcut kaynak ve imkânların rasyonel ve etkin bir şekilde kullanılması gerekmektedir.

Türkiye’de kalkınmanın temel aracı ulusal düzeyde tasarlanan ve tavandan tabana doğru şekillenen politikalar olmuştur. Ancak yakın geçmişe kadar yaygın biçimde uygulanan merkezi kalkınma politikaları farklı bölgelerdeki farklı potansiyelleri harekete geçirmede yetersiz kalmıştır. Küresel ölçekte de gözlenen bu durum, bölgeleri kalkınmanın odağına yerleştirmiştir.

Özellikle 1980’li yıllardan itibaren ekonomik kalkınmada öne çıkmaya başlayan yerel aktörler, kalkınma politikalarının yönünü ve tartışmalarının zeminini ulusal boyuttan yerel boyuta taşımış; bu süreç bölgeler arası işbirliğinin ve rekabetin daha fazla ön plana çıkmasına neden olmuştur. Söz konusu süreç içinde bölgeler ulusal sınırları aşarak işlevsel bütünlükler oluşturmuş; farklı ülkeleri bölgesel politika bağlamında işbirliğine yönlendirmiştir. Bu yüzden bölge tanımı yapmak zorlaşmakta ve yapılan tanımlar birçok kıstasa göre değişmektedir. Örneğin; sosyal bilimlerde bölge; ortak özellikler ile tanımlanan ve coğrafi bir alan olarak kullanılan bir kavramdır (Nillson, 2009). Bu tanımlamalar farklı kıstaslara göre dört başlık altında toplanabilir:

**Tablo-1: Bölge Tipleri**

Kıstaslar	Bölgeleme İlkeleri	Örnekler
Doğa	Ulaşım Olanakları	Adalar, Vadiler
Kültür	Dil, Etnik Yapı, Din, Tarih	Katalonya, İskoçya
İşlev	Akışın Yoğunluğu	Kent-Bölgeler
Yönetim	İdari Sınırlar	İlçeler, İller

\* Tablo, bu çalışma için uyarlanmıştır.  
Kaynak: Nillson (2009)

Bu kıstaslara göre farklılaşan bölgelerin gelişmişlik düzeyinde de farklılıklar oluşmaktadır. Bölgesel gelişmişlik farklılıklarının giderilmesi ise bölgesel kalkınma kavramını gündeme getirmiştir. Bölgeye içsel olan potansiyellerin harekete geçirilmesi, gelişme stratejisinin bölgesel düzeyde özgün olarak belirlenmesi ve bölgede yaşayanların karar alma süreçlerine etkin olarak katılması bölgesel kalkınma kavramının temel bileşenleri olarak karşımıza çıkmaktadır.

### 1.2. İstatistiki Bölge Birimleri Sınıflandırması

Avrupa Birliği, yaklaşık 30 yıl önce, bölgesel çözümlerinin yapılabilmesi ve bölgesel düzeyde istatistiki verilerin tutulabilmesi için İstatistiki Bölge Birimleri Sınıflandırması (İBBS) çalışmasını gerçekleştirmiştir (Eurostat, 2007). 1988’den bu yana fiilen kullanılan bu sınıflandırma, Avrupa Birliği (AB) genelinde yaygın olarak kullanılması için 2003 yılında yasal düzenlemeye kavuşmuştur. AB üyesi ülkelerdeki idari sınırların değişmesinin veri toplamayı zorlaştırmasının önüne geçmek için mümkün olduğu kadar bölgesel fonları akılcı ve uyumlu bir şekilde dağıtmak ve bölgelerin eğilimlerini ölçmek için de bu sınıflandırma kullanılmaktadır (Eurostat, 2009).

Türkiye’de ise İBBS çalışması Devlet Planlama Teşkilatı Müsteşarlığı (DPT) koordinasyonunda ve Devlet İstatistik Enstitüsü’nün (DİE, şimdiki adıyla Türkiye İstatistik Kurumu: TÜİK) katkılarıyla 2002

yılında tamamlanmıştır. Buna göre, Türkiye, 12 Düzey 1, 26 Düzey 2 ve her bir ile karşılık gelen 81 Düzey 3 istatistiki bölge birimine ayrılmıştır. İstatistiki bölge birimleri, sosyoekonomik analizler için kullanılmasının yanı sıra, kalkınma ajanslarının kuruluşuna da temel teşkil etmiştir. Her bir Düzey 2 Bölgesi'nde bir kalkınma ajansı faaliyet göstermektedir. TR82 Düzey 2 Bölgesi'ni Kastamonu, Çankırı ve Sinop illeri oluşturmaktadır.

### **1.3. İlçeye Genel Bakış<sup>1</sup>**

Eskiden halk arasında Cumayanı olarak bilinen İlçe Merkezinin kuruluşu 1750'li yıllara dayanmaktadır. 1876'da fahri bucaklık verilmesiyle ismi Karasu olarak değişmiştir. Karasu Bucağı 1911 yılında resmi bucak merkezi olarak teşkilatlanmış, 01.04.1960 tarihinde ise ilçe statüsüne kavuşmuştur. Yeni teşkilatlanan İlçe'nin ismi ise etrafındaki Erfelek ormanlarından esinlenerek Erfelek olmuştur.

Erfelek, il merkezine 28 km. uzaklıkta küçük bir ilçe merkezidir. Tarihi seramik eserler, yer altı tünelleri, mağaralar ve savaş aletleri ilçenin toprakları üzerinde çeşitli uygarlıkların yaşadığını gösterir. Himmetoğlu Köyünün bulunduğu yerde Rumlar zamanından kalma harabeler mevcut olup burada bir kasaba kurulmuş olduğu sanılmaktadır. Sarıboğa Köyünde çok eskiye ait mağaralar mevcuttur. Kaldırayak Köyünün Gerdankıran Tepesinde tarihi bir mağara ve devamında tünel mevcuttur. Bu tünel yaklaşık 2 km. uzunluğunda olup Erfelek ilçesi Okçul Mahallesiine açılmaktadır. Dolayısıyla ilçe merkezi ve köylerinde daha öncede çeşitli yerleşim birimlerinin kurulmuş olduğu bir gerçektir.

Ayrıca Horzum Köyünde tesadüfen yapılan kazılarda çeşitli tarihi eserler çıkmış olup bu eserler Sinop Müzesinde sergilenmektedir. Erfelek İlçesinin hemen hemen tüm köylerinde Rum mezarlıklarına rastlamak mümkündür. İlçe sınırları dâhilindeki kırsal kesimde tarih öncesi ( prehistorik ) yerleşimlere rastlanmıştır. Bu yerleşim yerleri (höyükler) Koruma Kurulunca tescil edilerek koruma altına alınmıştır. Bu höyüklerden anlaşılacağı üzere Erfelek kırsal kesimi ilk Tunç Çağında (M.Ö. 3000) yoğun iskan görmüştür. Bunun yanında İlçe'de Yama Tepe Höyük, Harman, Tepe Höyük, Çil Tepesi, Kum Tepesi, Kahkül Tepe, Halil Usta Tepesi, Ören Tepe, Gavur Tepesi, Sarı Mustafa tepesi, Tepecik Üstü, Kıran Tepe gibi birçok Bizans ve Roma yerleşimine rastlanmaktadır.

---

<sup>1</sup> Erfelek Kaymakamlığı Web Sitesi ([www.erfelek.gov.tr](http://www.erfelek.gov.tr)) Erişim Tarihi 07.17.2012

#### 1.4. İlçenin Coğrafi Yapısı<sup>2</sup>

Erfelek, Türkiye'nin Batı Karadeniz Bölgesinde yer almakta olup; doğuda Sinop İl Merkezi, güneyde Boyabat, batıda Ayancık, kuzeyde Karadeniz ile çevrilmiştir. Erfelek; etrafı ormanlarla kaplı, denize kıyısı bulunan bir ilçedir. Arazi; güneyde dağlık, kuzey ve doğuda engebeli ve düz yapıdadır. Dağlık arazinin tamamı ormanlarla kaplıdır. İlçenin ortasından geçen 45 km uzunluğundaki Karasu Çayı düz ve verimli bir ova şeridi oluşturarak kuzey doğudan Karadeniz'e dökülür.

İlçenin denizden uzaklığı ortalama 17 km, denizden yüksekliği ise ortalama 200 metredir.

İlçe zengin orman varlığına sahiptir. İlçe merkezinin doğusunda Soğucalı Ormanları ile güneybatısında Kuz Çamlığı vardır. Karasu çayı yatağı boyunca söğüt ve kavlan ağaçları ile mevcuttur. Ormanlarda gürgen, çam, köknar, ardıç, karaağaç, kestane; su boylarında kızılbaş, söğüt, kavak, kavlan, çınar ağaçları vardır.

İlçe merkezi ve tüm köyler Batı Karadeniz iklim özelliklerine sahiptir. İlçe her mevsim yağışlı olup, yağış miktarı yıllık 600-100 mm'dir. Güneydeki dağlık bölgelerde ise geçit iklimi hâkimdir. Genel olarak yazlar sıcak ve kurak, kışlar soğuk ve yağışlıdır. Yağış ortalaması yaklaşık 400-500 mm'dir. İlçenin sahil kısımlarında ise kışlar ılık ve yazlar sıcak geçmektedir. En soğuk ay şubat, en sıcak ay Temmuz ayıdır. İlçenin güneyinde kalan köyler hariç diğerlerinde kış pek etkili değildir.

İlçenin 3 önemli akarsuyu vardır. Karasu Çayı, Boyabat ilçesinin Gündüzlü çamlık ormanlarından doğar ve Erfelek İlçe merkezinin kuzeyinden geçerek Sinop il merkezi yakınlarında Aklıman mevkiinde Karadeniz'e dökülür. Kınık Deresi, Erfelek'i bölerek Doğu-Batı istikametinde akar ve ilçeden çıkar çıkmaz Karasu Çayı ile birleşir. Bu dere çoğunlukla susuzdur yalnızca kış ve ilkbaharda bol su taşır. Çatak Çayı ilçenin üçüncü önemli akarsuyudur, uzunluğu 10 km'dir. Çay, Sorkun Köyü tepelerindeki Kocadaş eteklerinden çıkarak ilçe merkezine 5 km mesafeden Karasu Çayı ile birleşmektedir.

İlçede ormanlarla kaplı Domuz Dağı, Göl Dağı, Koca Dağ ve Giregöz Dağı bulunmaktadır. Eşsiz doğa güzelliklerine sahip olan Erfelek, son zamanlarda doğa ve dağ turizmi amacıyla düzenlenen Karadeniz turlarına dâhil edilmeye başlanmıştır. İlçenin görülmeye değer doğal güzelliklerinden biri "Tatlıca Şelaleleridir. Tatlıca şelaleleri; yeşilin her türlü tonuna sahip, irili ufaklı 28 şelaleden oluşan, eşsiz güzellikte bir doğa harikasıdır. Bu şelaleler son yıllarda büyük bir ziyaretçi akınına uğramaktadır.

#### 1.5. İlçenin İdari Yapısı

Erfelek'te 46 adet köy bulunmaktadır. Ancak İlçe'de belde bulunmamaktadır. İlçe'nin göl hariç yüzölçümü ise 339,46 km<sup>2</sup>'dir.

**Tablo-2: Bölgede Yer Alan İlçe, Köy ve Belde Sayısı ile Bölgenin Yüzölçümüne İlişkin Genel Bilgiler, 2011**

	İlçe Sayısı	Köy Sayısı	Belde Sayısı	Yüzölçümü (Göl Hariç-km <sup>2</sup> )
<b>Erfelek</b>	-	46	-	339,46
<b>Sinop</b>	9	470	2	5.792
<b>TR82</b>	41	1.906	22	26.435
<b>Türkiye</b>	957	34.402	1.977	769.604

Kaynak: TÜİK Bölgesel İstatistikler (Erişim Tarihi: 09.04.2012)

<sup>2</sup> Erfelek Kaymakamlığı Web Sitesi ([www.erfelek.gov.tr](http://www.erfelek.gov.tr)) Erişim Tarihi 07.17.2012

## 2. Sosyo-Kültürel Yapı

### 2.1. Nüfus

Erfelek, Sinop, TR82 Bölgesi ve Türkiye için 1965'ten 2011 yılına kadar toplam nüfustaki değişimler aşağıda gösterilmiştir (Bkz. Tablo-3). Erfelek'te nüfus genel olarak yıllar itibariyle düşme eğilimindedir. Bölgede nüfusun azalmasının başlıca etkenleri göç ve düşük doğurganlık düzeyleridir.

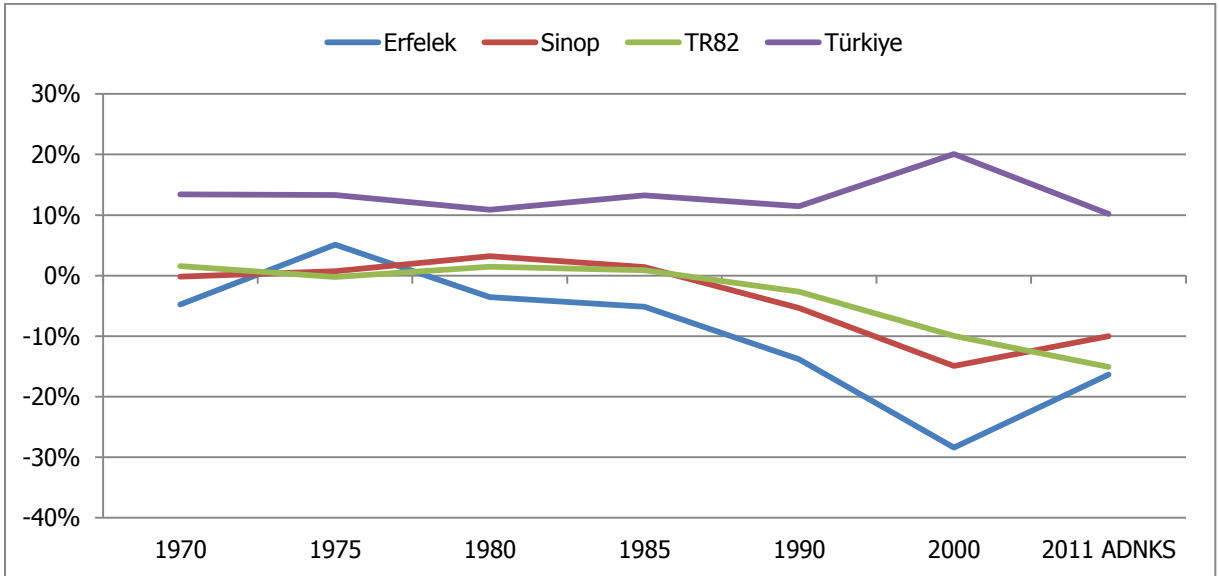
**Tablo-3: 1965-2011 Yılları Arası Bölge Nüfusu, 2011**

	Erfelek	Sinop	TR82	Türkiye
1965 Nüfus Sayımı	24.441	266.069	958.413	31.391.421
1970 Nüfus Sayımı	23.273	265.655	973.623	35.605.176
1975 Nüfus Sayımı	24.461	267.605	971.316	40.347.719
1980 Nüfus Sayımı	23.592	276.242	985.624	44.736.957
1985 Nüfus Sayımı	22.373	280.140	994.457	50.664.458
1990 Nüfus Sayımı	19.288	265.153	967.893	56.473.035
2000 Nüfus Sayımı	13.812	225.574	871.405	67.803.927
2011 ADNKS	11.556	203.027	739.997	74.724.269

Kaynak: TÜİK, Genel Nüfus Sayımları ve Adrese Dayalı Nüfus Kayıt Sistemi (Erişim Tarihi: 09.04.2012)

Erfelek'teki nüfus değişim trendinin, Sinop ve TR82 arasındaki uyumlu nüfus artış hızı trendinden farklı olduğu görülmektedir. Bozkurt'ta nüfus artış hızının değişiminin dalgali seyri Grafik-1 yardımıyla görülebilir.

**Grafik-1: Bölgede Nüfusun Değişim Trendi, 2011**

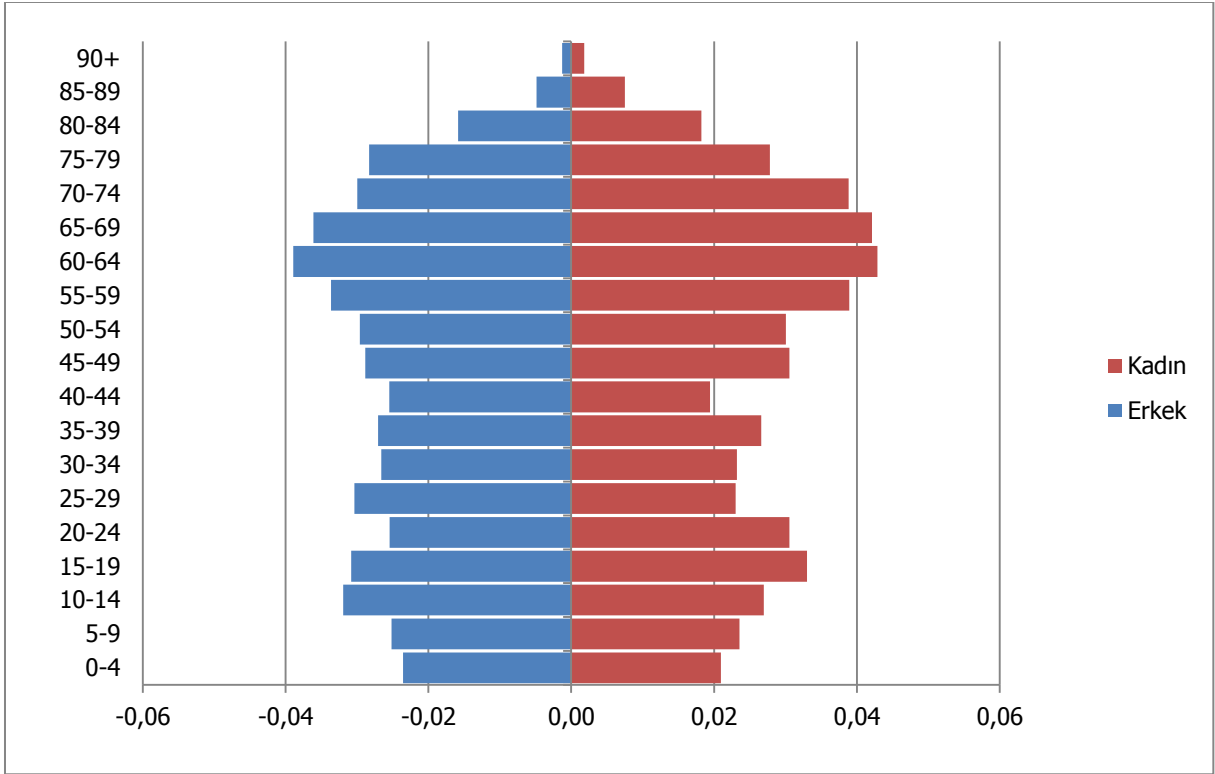


Kaynak: TÜİK, Genel Nüfus Sayımları ve Adrese Dayalı Nüfus Kayıt Sistemi (Erişim Tarihi: 09.04.2012)

\* TÜİK verileri kullanılarak tarafımızca çizilmiştir.

Erfelek'te beşerli yaş grubuna göre nüfus piramidi Grafik-2 ile gösterilmiştir. Türkiye ortalamasına yakın bir şekilde, piramidin giderek daralan alt kısmından bölgede doğurganlığın azaldığı anlaşılabilir. Ayrıca 20-24 yaş grubundaki erkeklerin kadınlardan az görünmesinin sebebi bu yaş grubundaki erkeklerin çalışma amaçlı bölge dışına göç ettiği şeklinde yorumlanabilir.

**Grafik-2: Erfelek Nüfus Piramidi, 2011**



Kaynak: TÜİK, Adrese Dayalı Nüfus Kayıt Sistemi (Erişim Tarihi: 09.04.2012).

\* TÜİK verileri kullanılarak tarafımızca çizilmiştir.

Nüfus bağımlılıkları, genç ve yaşlı bağımlılığı olmak üzere ikiye ayrılır. Genç bağımlılığı ve yaşlı bağımlılığı sırasıyla 0-14 yaş aralığındaki nüfusun ve 65 ve üstündeki yaş grubunda bulunan nüfusun, 15-64 yaş aralığındaki çalışma çağındaki nüfusa oranlanmasıyla hesaplanır. Erfelek'te genç bağımlılığı Sinop ve TR82 bölgesinden düşük değerlere sahiptir. Erfelek'te yaşlı bağımlılığına bakıldığında ise bağımlılık oranının Sinop ve TR82'ye göre daha fazla olduğu görülmektedir (Bkz. Tablo-4).

**Tablo-4: Bölgede Bağımlılık Oranları, 2011**

	Genç Bağımlılık Oranı (0-14 Yaş/15-64 Yaş)	Yaşlı Bağımlılık Oranı (65+ /15-64 Yaş Yaş)	Toplam Bağımlılık Oranı (0-14 Yaş + 65+ Yaş)
<b>Erfelek</b>	25,6	42,4	68,0
<b>Sinop</b>	30,2	24,7	54,9
<b>TR82</b>	29,7	23,5	53,2
<b>Türkiye</b>	37,5	10,9	48,4

Kaynak: TÜİK, Adrese Dayalı Nüfus Kayıt Sistemi (Erişim Tarihi: 09.04.2012).

## 2.2. Göç

Göç, insanların belirli bir zaman boyutu içinde belirli bir yerleşim alanından başka bir yerleşim alanına geçişidir (İçduygu ve Ünalın, 1998). Buna göre 2011 yılında TR82 bölgesinde net göç (bölgeye gelenler – bölgeden gidenler) -4.777 kişi olarak gerçekleşirken net göç hızı binde 6 olarak hesaplanmıştır. Sinop içinse bu değerler sırasıyla, 580 kişi ve binde 2 civarı olarak hesaplanmıştır (Bkz. Tablo-5).

**Tablo-5: Bölgenin Aldığı ve Verdiği Göç, Net Göç ve Net Göç Hızı, 2011**

	ADNKS 2011 Nüfusu	Aldığı Göç	Verdiği Göç	Net Göç	Net Göç Hızı (‰)
<b>Sinop</b>	203.027	10.038	10.618	-580	-2,85
<b>TR82</b>	739.997	34.323	39.100	-4.777	-6
<b>Türkiye</b>	74.724.269	2.246.828	2.246.828	0	0

Kaynak: TÜİK, Adrese Dayalı Nüfus Kayıt Sistemi (Erişim Tarihi: 10.04.2012).

Üç büyük şehirde (İstanbul, Ankara ve İzmir) Sinoplu varlığı şaşırtıcı düzeylere ulaşmaktadır (Bkz. Tablo-6). 2011 yılı itibariyle İstanbul'un toplam nüfusu 13.483.052'dir. İstanbul nüfusunun 361.238'lik kısmı Sinop, 1.063.529'luk kesimi ise TR82 doğumlu olan kişilerden oluşmaktadır. Türkiye'de yoğun iç göçün başlangıç tarihi olan 1950'lerden bu yana İstanbul'a göç eden Kastamonulu, Çankırlılı ve Sinoplular bugün İstanbul nüfusunun yaklaşık %8'ini oluşturmaktadır.

**Tablo-6: Üç Büyük Şehirde Sinoplu ve TR82'li Nüfusu Varlığı**

	İstanbul	Ankara	İzmir
<b>Sinop</b>	361.238	22.707	7.152
<b>TR82</b>	1.063.529	299.358	21.067

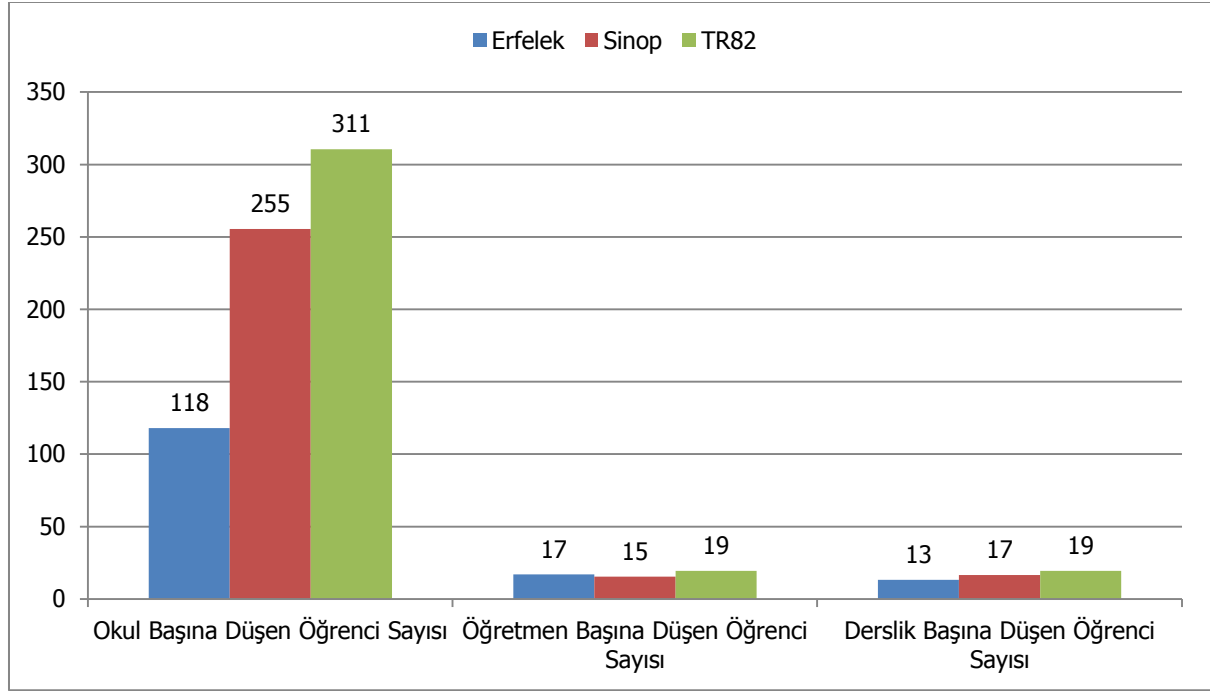
Kaynak: TÜİK, Adrese Dayalı Nüfus Kayıt Sistemi (Erişim Tarihi: 10.04.2012).

## 2.3. Eğitim

Erfelek'te 2010-2011 dönemi için okul öncesi seviyede öğretmen ve derslik başına düşen öğrenci sayıları Grafik-3 ile gösterilmiştir. Grafikten anlaşılacağı üzere, Erfelek'te öğretmen başına düşen okulöncesi öğrenci sayısı Sinop ortalamasından yüksek, TR82 ortalamasından ise düşüktür. Derslik başına düşen okulöncesi öğrenci sayısı ve okul başına düşen öğrenci sayısı ise İlçe 'de, Sinop ve TR82 ortalamasından düşüktür.



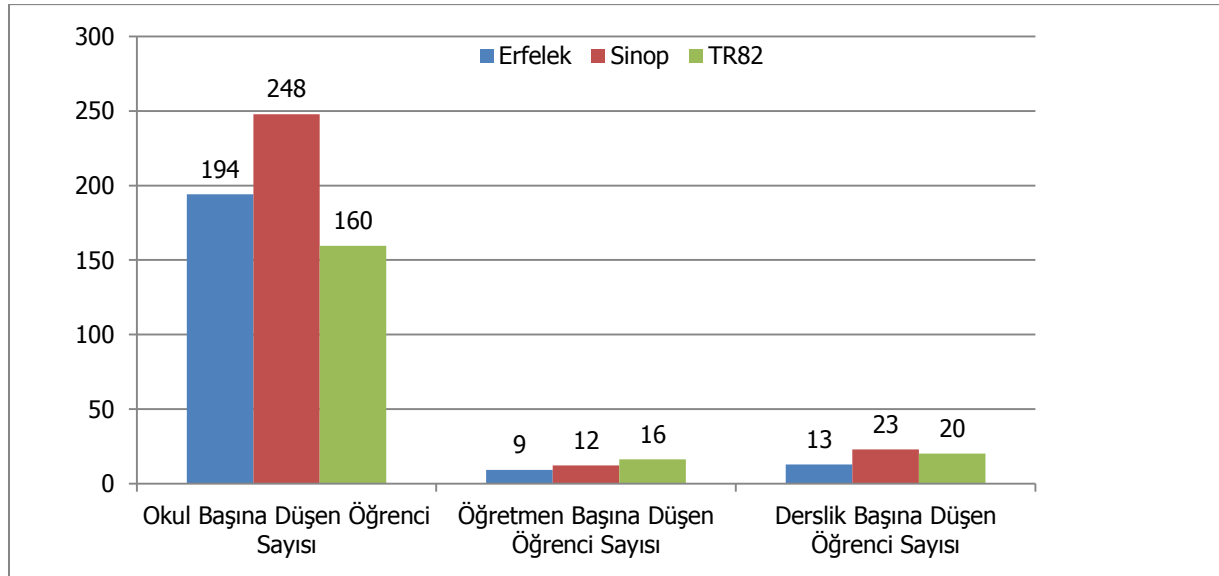
**Grafik-3: Okulöncesi Seviyede Öğretmen ve Derslik Başına Öğrenci Sayıları, 2010-2011**



Kaynak: TR82 Bölgesi İl Millî Eğitim Müdürlükleri

Erfelek'te 2010-2011 dönemi için İlköğretim seviyesinde okul, öğretmen ve derslik başına düşen öğrenci sayıları Grafik-4 ile gösterilmiştir. Grafiğe göre, ilçede okul başına düşen ilköğretim öğrenci sayısı TR82 ortalamasından yüksek ancak Sinop ortalamasından düşüktür. İlçede öğretmen başına düşen ilköğretim öğrenci sayısı ve derslik başına düşen öğrenci sayısı ise Sinop ve TR82 ortalamasından düşüktür.

**Grafik-4: İlköğretim Seviyesinde Okul, Öğretmen ve Derslik Başına Öğrenci Sayıları, 2010-2011**

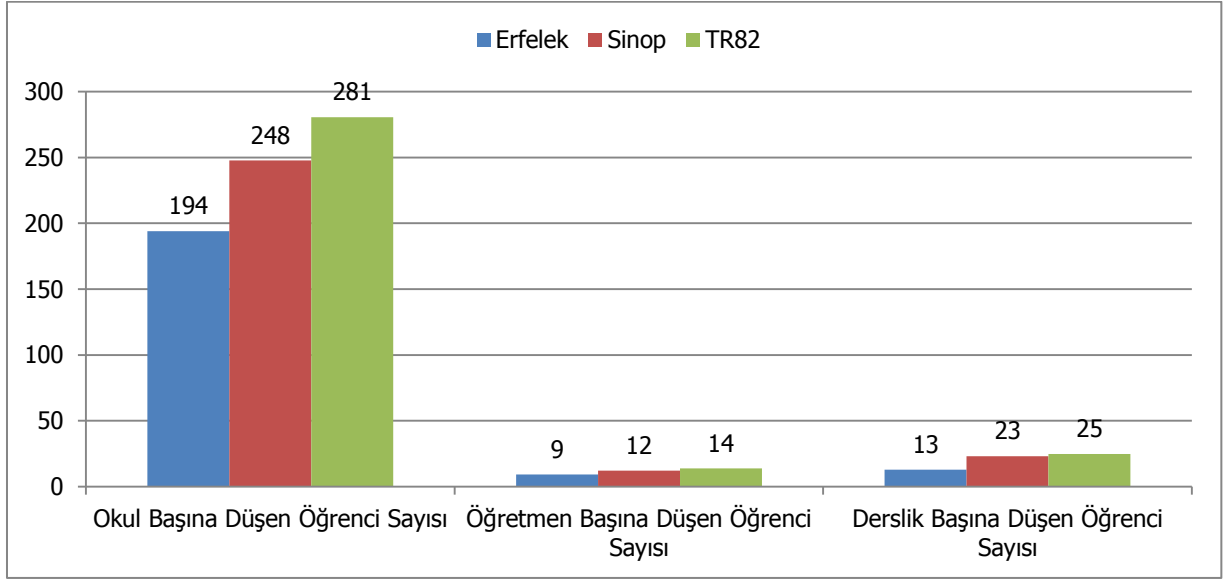


Kaynak: TR82 Bölgesi İl Millî Eğitim Müdürlükleri

Erfelek'te 1 adet çok programlı lise olup, genel ve teknik lise ortaktır. 2010-2011 dönemi için mesleki ve teknik ortaöğretim seviyesinde okul, öğretmen ve derslik başına düşen öğrenci sayıları Grafik-5 yardımıyla gösterilmiştir. Grafiğe göre, Erfelek'te okul başına düşen mesleki ve teknik ortaöğretim öğrenci sayısı Sinop ve TR82 ortalamasından düşüktür. Yine ilçe 'de öğretmen başına düşen mesleki ve

teknik ortaöğretim öğrenci sayısı ve derslik başına düşen öğrenci sayısı ve Sinop ve TR82 ortalamasından düşüktür.

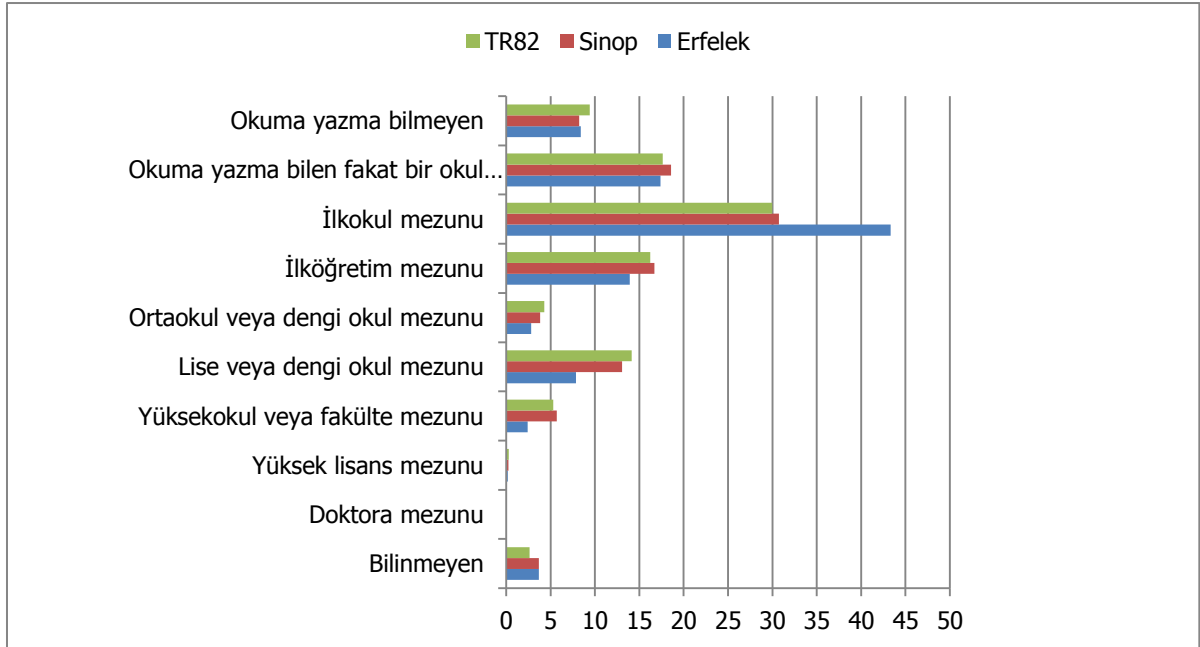
**Grafik-5: Mesleki ve Teknik Ortaöğretim Seviyesinde Okul, Öğretmen ve Derslik Başına Öğrenci Sayıları, 2010-2011**



Kaynak: TR82 Bölgesi İl Millî Eğitim Müdürlükleri

Bölgenin eğitim durumuna bakıldığında Erfelek'in eğitim yapısının, Sinop ve TR82'den farklılaştığı görülmektedir. Erfelek'te farklı olarak, ilköğretim mezunu yüzdesi Sinop ve TR82 ortalamasından daha yüksek ilköğretimden itibaren ise eğitim düzeyinin Sinop ve TR82'den düşük olduğu görülmektedir (Bkz. Grafik-6).

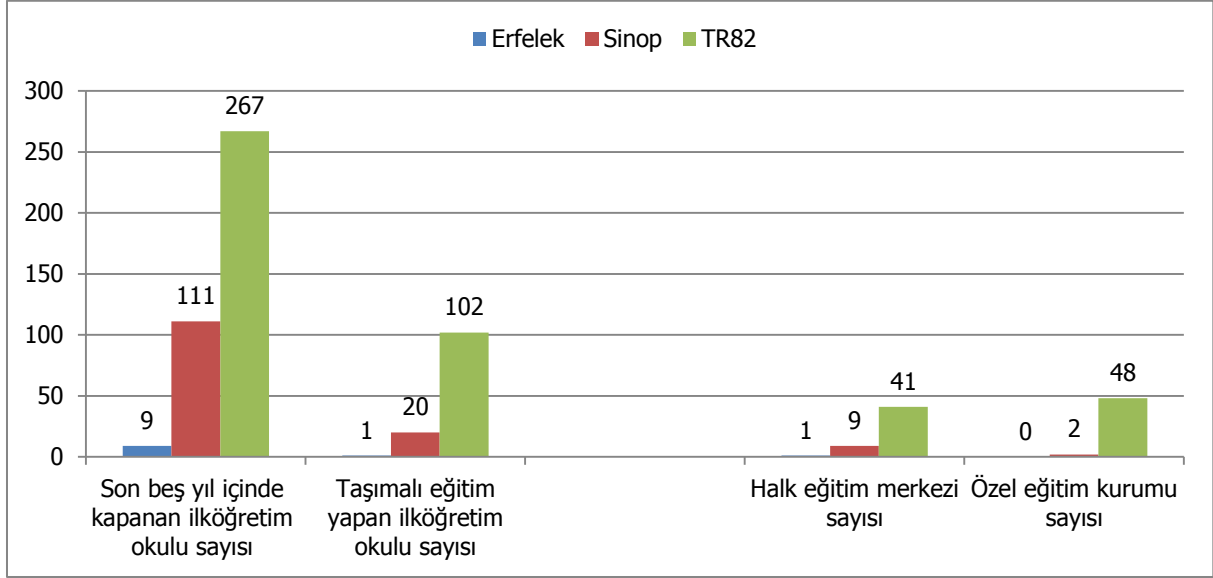
**Grafik-6: Eğitim durumu 2010-2011 (% Olarak)**



Kaynak: TÜİK Veritabanı (Erişim Tarihi: 10.04.2012).

Son beş yıl içinde kapanan, taşımali eğitim yapan okul sayıları, halk eğitim merkezi ve özel eğitim kurumları sayısı Grafik-7 ile gösterilmiştir. Erfelek'te son beş yıl içinde 9 ilköğretim okulu kapanmıştır. Ayrıca bölgede birer tane taşımali eğitim yapan ilköğretim okulu ve halk eğitim merkezi vardır. İlçede özel eğitim kurumu mevcut değildir.

**Grafik-7: Son Beş Yıl İçinde Kapanan (2007 – 2011), Taşımali Eğitim Yapan Okul Sayıları, Halk Eğitim Merkezi ve Özel Eğitim Kurumları Sayısı**



Kaynak: TR82 Bölgesi İl Millî Eğitim Müdürlükleri

Bölgede üniversite varlığına ilişkin bilgiler Erfelek, Sinop ve TR82 için özetlenmiştir (Bkz. Tablo-7). Erfelek'te herhangi bir üniversiteye ait fakülte, meslek yüksekokulu ya da yüksekokul bulunmamaktadır.

**Tablo-7: Bölgede Üniversitelere Ait Bilgiler, 2012**

	Fakülte/Meslek Yüksek Okul/Yüksek Okul Sayısı	Akademik Personel Sayısı	Öğrenci Sayısı	Bölüm-Program Sayısı
<b>Sinop</b>	11	248	4147	29
<b>TR82</b>	28	642	14861	80

Kaynak: TR82 Bölgesi Üniversiteleri

## 2.4. Sağlık

Bölgede 2011 yılı itibarıyla hastane, yatak, hekim, hasta, yatak başına hasta, hekim başına hasta, toplum sağlığı merkezi ve eczane sayıları gösterilmiştir (Bkz. Tablo-8).

**Tablo-8: Bölgede Sağlık Kuruluşları ve Uzman Personel Sayıları, 2011**

		Erfelek	Sinop	TR82
<b>Hastane Sayısı</b>	Kamu	1	7	29
	Özel	-	-	4
	Toplam	1	7	33
<b>Yatak Sayısı</b>	Kamu	5	500	1.439
	Özel	-	-	243
	Toplam	5	500	2.043
<b>Hekim Sayısı</b>	Kamu	Uzman	96	319
		Pratisyen	125	304
		Toplam	221	623
	Özel	Uzman	-	84
		Pratisyen	3	20
		Toplam	3	104
<b>Hasta Sayısı</b>	Kamu	11.430	1.639.476	3.911.051
	Özel	-	-	557.900
	Toplam	11.430	1.639.476	4.468.951
<b>Yatak Başına Hasta Sayısı</b>		2.286	3.279	2187
<b>Hekim Başına Hasta Sayısı</b>		1.633	7.319	6147
<b>Toplum Sağlığı Merkezi Sayısı</b>		1	9	41
<b>Bebek Ölüm Oranı (‰)</b>		9,7	11,7	8,4
<b>Eczane Sayısı</b>		2	68	233

Kaynak: TR82 Bölgesi İl Sağlık Müdürlükleri

## 2.5. Spor

Erfelek'te, 2 adet spor tesisi faaliyet göstermekte olup; toplam lisanslı sporcu sayısı 212'dir.

**Tablo-9: Spor Tesisi ve Toplam Lisanslı Sporcu Sayıları, 2011**

	Spor Tesisi Sayısı	Toplam Lisanslı Sporcu Sayısı
<b>Erfelek</b>	2	212
<b>Sinop</b>	18	10.727
<b>TR82</b>	83	28.669

Kaynak: Gençlik Hizmetleri ve Spor İl Müdürlükleri

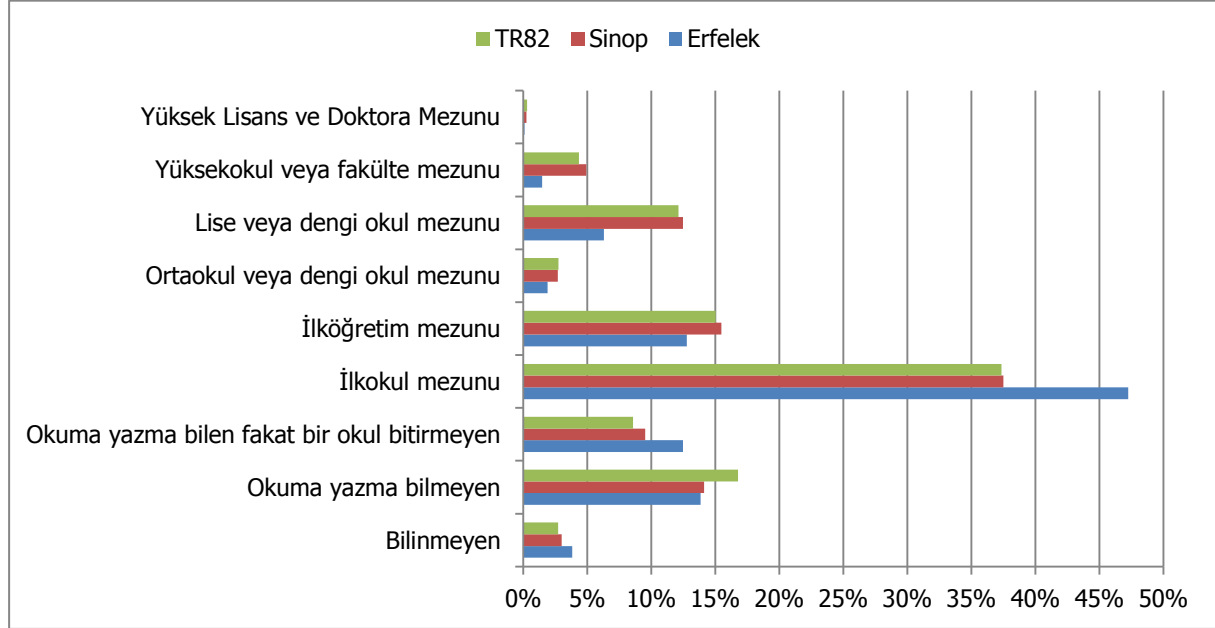
## 2.6. Toplumsal Cinsiyet ve Kadın

Cinsiyet oranı, bir toplumdaki toplam erkek sayısının toplam kadın sayısına olan oranıdır. Cinsiyet oranı, Dünya'da ve Türkiye'de ortalama olarak 100 kadına 105 erkek gelecek şekilde dengelenmektedir. Erfelek'te ise ortalama olarak 100 kadına 102 erkek düşmektedir ve bu değer Türkiye ortalamasının altındadır. Erkek sayısındaki azlığın temel belirleyicisi yine çalışma amaçlı bölge dışına göçtür.

Biyolojik cinsiyet kavramından ayrılan toplumsal cinsiyet, farklı zamanlarda farklı cinsiyetlere biçilen toplumsal (sosyal ve ekonomik) rollerle ilgilidir. Kadının statüsü, eğitimi, toplumsal hayata katılımı, istihdamı öne çıkan toplumsal cinsiyet göstergeleridir.

Eğitim açısından cinsiyet değerlendirildiğinde, bölgede her eğitim düzeyi için kadın ortalaması, erkek ortalamasından daha düşüktür dolayısıyla bölgede kadın eğitim oranının yetersiz olduğu göze çarpmaktadır.

**Grafik-8: Toplumsal Cinsiyet ve Kadın 15 Yaş Üzeri Eğitim Durumu, 2010**



Kaynak: TÜİK Veri tabanı (Erişim Tarihi: 10.04.2012).

## 2.7. Kültür

Erfelek'te faaliyet gösteren müze yoktur. Bölgede 1 kütüphane, toplam kapasitesi 600 kişi olan 1 adet toplantı salonu bulunmaktadır.

**Tablo-10: Bölgede Kültürel Göstergeler, 2011**

	Düzenli Yapılan Etkinlik Sayısı	Kütüphane Sayısı	Müze Sayısı	Toplantı Salonu Sayısı
<b>Erfelek</b>	2	1	-	1

Kaynak: İlçe Anketleri

## 2.8. Sivil Toplum Kuruluşları

### 2.8.1. Dernekler

Erfelek'te faaliyet gösteren 10 derneğin 508 erkek, 10 kadın üyesi vardır. Kadın üye sayısı, hem Sinop hem de TR82 ortalamasından düşüktür. Bu anlamda kadınların derneklere katılımı, Sinop ve TR82'ye göre daha azdır.

**Tablo-11: Bölgede Dernek ve Üye Sayıları, 2010**

	Dernek Sayısı	Üye Sayısı				
		Toplam	Erkek	Kadın	Erkek (%)	Kadın (%)
<b>Erfelek</b>	10	518	508	10	98	2
<b>Sinop</b>	315	15.327	13.314	2.013	87	13
<b>TR82</b>	1.229	62.477	55.929	6.548	90	10

Kaynak: Dernekler Dairesi Başkanlığı

Bölgede faaliyet alanlarına göre derneklerin oranları gösterilmiştir. (Bkz. Tablo-12). Erfelek'te öne çıkan dernek türleri genel olarak hayır işleri ve dayanışma ile ilgili dernekler, dini temelli dernekler; sporla ve çevreyle ilgili derneklerdir.

**Tablo-12: Faaliyet Alanına ve Türüne Göre Dernek Sayıları, 2010**

	Erfelek(%)	Sinop (%)	TR82 (%)
<b>Hayır İşleri ve Yardımlaşma</b>	30	21,3	21,2
<b>Dini Temelli Dernekler</b>	20	13,3	22,0
<b>Spor</b>	20	25,1	19,4
<b>Çevre</b>	10	3,8	1,7
<b>Sosyal</b>	10	3,2	2,6
<b>Kalkınma</b>	-	1,3	4,5
<b>Mesleki Dayanışma ve Eğitim</b>	-	7,9	7,9
<b>Toplumsal Hayat</b>	-	7,6	9,0
<b>Dostluk</b>	-	7,9	3,1
<b>Kültür</b>	-	3,5	3,4
<b>Sağlık</b>	-	0,6	1,2
<b>İmar</b>	-	1,6	1,5
<b>Sivil Haklar</b>	-	0,0	1,0
<b>Gençlik</b>	-	1,9	1,1
<b>Diğer</b>	-	0,3	0,2
<b>Kadın Dernekleri</b>	-	-	-
<b>Öğrenci</b>	-	0,6	0,3
<b>Uluslararası Etkinlikler</b>	-	-	-

Kaynak: T.C. İçişleri Bakanlığı, Dernekler Dairesi Başkanlığı

## 2.8.2. Vakıflar

Erfelek'te vakıf faaliyetleri gelişmemiştir. TR82 düzeyinde toplamda 13 vakıf mevcutken, bunlardan yalnızca 1 tanesi Erfelek'te bulunmaktadır. Söz konusu vakıf sosyal yardım alanında faaliyet göstermektedir.

**Tablo-13: Bölgede Kuruluş Amacına Göre Vakıflar, 2011**

Kurum Amacı*	Erfelek	Sinop	TR82
Sosyal Yardım	1	9	43
Bilim-Teknoloji	-	1	1
Dini-Dini Eğitim	-	-	8
Eğitim	-	1	11
Kültür	-	-	5
Sağlık	-	-	3
Sosyal Hizmet	-	-	3
Sosyal, Tarihi ve Kültürel	-	-	3
Spor	-	-	2
Yöresel Kalkınma	-	2	4
Çevre	-	-	2
<b>Toplam</b>	<b>1</b>	<b>12</b>	<b>13</b>

\*Birden fazla kuruluş amacı olan vakıflar tabloda mükerrer gösterilmiştir.

Kaynak: Vakıflar Genel Müdürlüğü

## 2.9. İstihdam ve Sosyal Güvenlik

### 2.9.1. İstihdam

Bölgeye ait işyeri ve istihdam verileri aşağıda gösterilmiştir (Bkz. Tablo-14). Tabloya Erfelek'te 1-9 işçi çalıştıran işyeri sayısı ve istihdam sayısı sırasıyla 17 ve 52'dir. 10 ve üstü işçi çalıştıran işyeri sayısı ve istihdam sayısı yine sırasıyla 8 ve 220'dir.

**Tablo-14: Bölgede İşyeri ve İstihdam verileri, 2012**

		Erfelek	Sinop	TR82
1-9 İşçi Çalıştıran İşyeri	İşyeri Sayısı	17	818	2.552
	İstihdam	52	2.104	6.106
10 ve Üzeri İşçi Çalıştıran İşyeri	İşyeri Sayısı	8	283	1.156
	İstihdam	220	10.821	41.348
Toplam	İşyeri Sayısı	25	1101	3.708
	İstihdam	272	12.925	47.454

Kaynak: Kastamonu, Çankırı ve Sinop Çalışma ve İş Kurumu Müdürlükleri

### 2.9.2. Sosyal Güvenlik

Bölgeye ait sosyal güvenlik istatistikleri aşağıda gösterilmiştir. (Bkz. Tablo-15)

**Tablo-15: Bölgede Sosyal Güvenlik İstatistikleri, 2011**

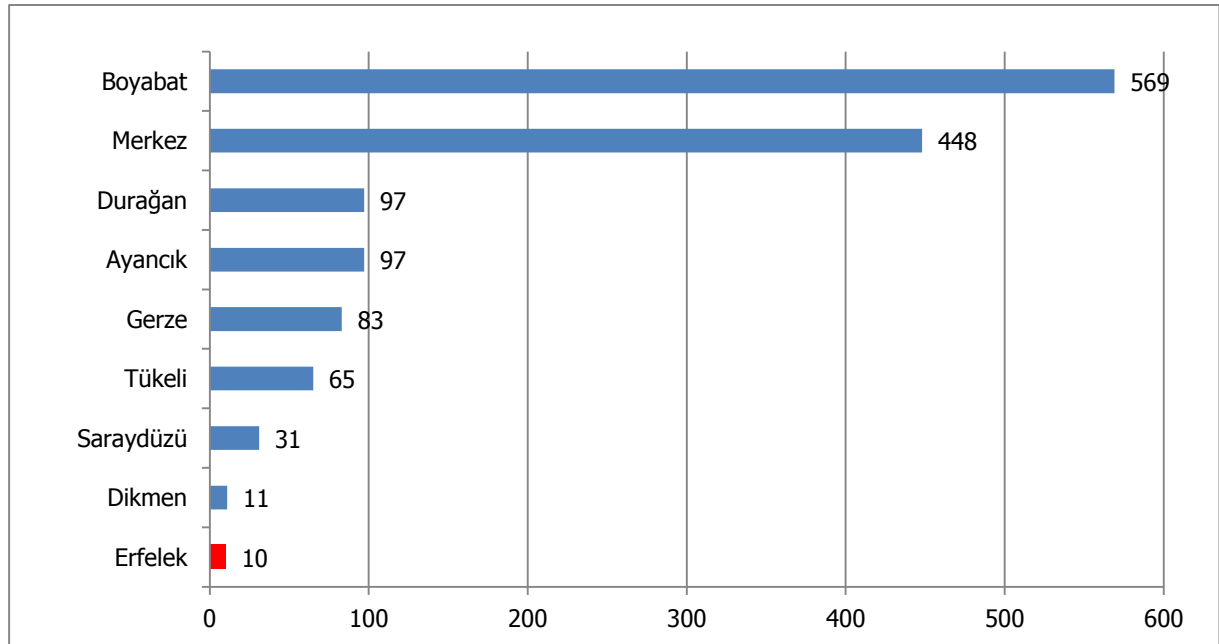
	SGK Kapsamında Aktif Çalışan Sayısı	Toplam Sosyal Güvenlik Kapsamı (Yeşil Kartlılar Hariç)	2022 Sayılı Kanun <sup>3</sup> Kapsamında Olanlar	Yeşil Kart Sahipleri	1+ işçi Çalıştıran İşyeri Sayısı
<b>Sinop</b>	22.750	167.414	9.213	19.429	3.389
<b>TR82</b>	142.428	477.039	29.907	63.051	11.668

Kaynak: Sosyal Güvenlik Kurumu İl Müdürlükleri, 2012

### 3. Ekonomik Yapı

Sinop'ta iktisadi işletmelerin ilçelere göre dağılımı 2012 yılı için gösterilmiştir (Bkz. Grafik-9). İlçelerdeki faal olan işletme sayılarından yola çıkarak Sinop ilinde bölgelerarası gelişmişlik düzeyleri anlaşılabilir. Buna göre en çok işletme Boyabat'ta bulunmakta birlikte başı çeken diğer ilçeler sırasıyla; Sinop Merkez, Durağan, Ayançık, Gerze, Türkeli Saraydüzü, Dikmen ve Erfelek'tir. Erfelek'te toplam 10 faal işletme mevcuttur.

**Grafik-9: İşletmelerin İlçelere Göre Dağılımı, 2012**



Kaynak: Sinop TSO

Şirket yapıları genel olarak; şahıs şirketleri, sermaye şirketleri, kooperatifler ve diğer şirketler şeklinde sınıflandırılabilir. Şirket türleri incelendiğinde, Erfelek'te 4 şahıs, 6 sermaye şirketi bulunmaktadır. İlçede kooperatif mevcut değildir (Bkz.Tablo-16).

<sup>3</sup> 65 yaşını doldurmuş, muhtaç, güçsüz ve kimsesiz Türk vatandaşlarına aylık bağlanması hakkında kanun



**Tablo-16: Bölgedeki Şirket Türleri, 2012**

	Şahıs Şirketi	Sermaye Şirketi	Kooperatif	Diğer
Erfelek	4	6	-	-
Sinop	653	749	122	1
TR82	2.565	3.193	601	18

Kaynak: Çankırı, Kastamonu, İnebolu, Taşköprü, Tosya, Sinop, Boyabat TSO

Erfelek'te esnaf faaliyet alanlarının dağılımına bakılınca imalat ve tamiratla ilgili meslek kolları ve hizmetle ilgili meslek kollarının yaklaşık oranlara sahip olduğu görülmektedir (Bkz. Tablo-17).

**Tablo-17: Bölgedeki Esnaf Faaliyet Alanlarının Dağılımı, 2012**

	Bilinmeyen	Hizmetle İlgili Meslek Kolları	İmalat ve Tamiratla İlgili Meslek Kolları
Erfelek/TR82 (%)	-	1,9	1,8
Sinop/TR82 (%)	19,8	13,3	25,6
TR82*	212	18.643	9.698

\* Değer yüzde değil tam sayıdır.

Kaynak: Gümrük ve Ticaret Bakanlığı, Esnaf ve Sanatkarlar Odasına Kayıtlı İşletmeler

2012 yılı için Erfelek'te işletmelerin NACE sınıflandırmasına göre faaliyet alanları, Tablo-18 ile gösterilmiştir. Tabloya göre Erfelek'te öne çıkan esnaf faaliyet alanları spesifik olarak; perakende ticaret ( Motorlu taşıtlar ve motosikletler hariç), toptan ticaret (motorlu taşıtlar ve motosikletler hariç) alanlarıdır.

**Tablo-18: Erfelek'te İşletmelerin Nace Sınıflandırmasına Göre Faaliyet Alanları, 2012**

Nace Faaliyet Adı	Nace Kodu(2'li)	İşletme Sayısı
Perakende ticaret ( Motorlu taşıtlar ve motosikletler hariç)	47	5
Toptan ticaret (motorlu taşıtlar ve motosikletler hariç)	46	2
Bitkisel ve hayvansal üretim ile avcılık ve ilgili hizmet faaliyetleri	1	1
Gıda ürünlerinin imalatı	10	1
Ağaç, ağaç ürünleri ve mantar ürünleri imalatı (mobilya hariç); saz, saman ve benzeri malzemelerden	16	1

Kaynak: Sinop TSO

### 3.1. Tarım ve Hayvancılık

#### 3.1.1. Tarımsal Yapı ve Alan

Erfelek, 106.179 dekar tarım alanı ile Sinop tarım alanının %11,4'ünü karşılamaktadır (Bkz. Tablo-19) Ekilen tarım alanı, nadas alanı, sebze bahçeleri alanı ve meyve bahçeleri alanı toplam tarımsal alan verileri ile paralellik göstermekte ve Sinop içerisindeki payı % 9,7 ile % 27 arasında değişmektedir. Erfelek'in TR82 Düzey 2 Bölgesindeki payı irdelendiğinde meyve bahçeleri alanı yaklaşık %5 olup; sebze alanı, nadas alanı ve ekilen tarla alanına göre daha yüksek bir pay aldığı görülmektedir.

**Tablo-19: Erfelek, Sinop ve TR82'de Tarım Alanları, 2010 ( Dekar)**

	Toplam Alan	Ekilen tarla alanı	Nadas alanı	Sebze bahçeleri alanı	Meyve alanı
Erfelek	106.179	55.573	40.000	3.035	7.571
Sinop	923.770	573.962	291.261	30.455	28.092
TR82	4.529.330	3.022.209	1.230.123	124.602	152.396
Erfelek/Sinop *	11,49	9,68	13,73	9,97	26,95
Erfelek/TR82*	2,34	1,84	3,25	2,44	4,97

\* Tarımsal alanın yüzdesi olarak.

Kaynak: TÜİK Veri tabanı (Erişim Tarihi: 10.04.2012)

Erfelek, toplam 327 adet traktör ile Sinop traktör varlığının %7'sine, bölgedeki toplam traktörün yaklaşık %1'ine sahiptir. Sinop traktör varlığı ise bölgenin %14'ünü oluşturmaktadır. Traktör başına tarım alanı Erfelek'te 170 dekar, Sinop'ta yaklaşık 125 dekadır (Bkz. Tablo-20).

**Tablo-20: Traktör Sayısı ve Traktör Başına Ekilen Tarla Alanı, 2010**

	Traktör Sayısı (Adet)	Traktör Başına Tarım Alanı
Erfelek	327	170
Sinop	4.593	125
TR82	32.836	92

Kaynak: TÜİK Veritabanı (Erişim Tarihi: 10.04.2012)

### 3.1.2. Bitkisel Üretim

#### 3.1.2.1. Tarla Ürünleri

Erfelek'te tarla bitkileri üretim miktarına bakıldığında, yem bitkilerinin üretiminin Sinop üretiminin yaklaşık %20'si olduğu görülmektedir. Bu anlamda diğer tarla bitkilerinin içerisinde en fazla oranda üretilen ürün yem bitkileridir. Tahıl grubunda ise toplam Sinop üretiminin yaklaşık %9'unun Erfelek tarafından karşılandığı görülmektedir. Bunun dışında baklagiller ve yumru bitkilerin üretiminin Sinop üretimi içerisindeki düşüktür. İlçe' de yağlı tohumlar ve endüstri bitkilerinin üretimi ise yapılmamaktadır.

**Tablo-21: Bölgede Ürün Türlerine Göre Ekilen Tarla Alanı ve Üretim Miktarları, 2010**

	Erfelek		Sinop		TR82		Erfelek/Sinop		Erfelek/TR82*	
	Ekilen Alan (Dekar)	Üretim (Ton)	Ekilen Alan (Dekar)	Üretim (Ton)	Ekilen Alan (Dekar)	Üretim (Ton)	Ekilen Alan	Üretim	Ekilen Alan	Üretim
<b>Tahıllar</b>	37.313	9.295	409.926	109.496	2.335.263	547.797	9,10	8,49	1,60	1,70
<b>Baklagiller</b>	750	113	27.834	3.736	105.655	13.121	2,69	3,02	0,71	0,86
<b>Yumru Bitkiler</b>	10	7	656	1.118	48.637	59.134	1,52	0,63	0,02	0,01
<b>Yağlı Tohumlar</b>	-	-	-	-	15.516	2.488	-	-	-	-
<b>Yem Bitkileri</b>	17.500	43.000	133.616	221.849	428.467	552.015	13,10	19,38	4,08	0,08
<b>Endüstriyel Bitkiler</b>	-	-	1.930	9.296	88.671	365.922	-	-	-	-
<b>Toplam</b>	56.323	52.528	573.962	345.495	3.022.209	1.540.477	26,42	31,52	6,41	2,65

\* Tarımsal alanın yüzdesi olarak  
Kaynak: TÜİK Veri tabanı (Erişim Tarihi: 10.04.2012)

İlçede ürün türlerine göre ekilen alan ve üretim miktarları Tablo-22 ile gösterilmiştir. Tahıllardan mısır ve çeltik üretimi İlçe 'de öne çıkmaktadır.

**Tablo-22: İlçede Ürün Türlerine Göre Ekilen Alan ve Üretim Miktarı, 2010**

Grup adı	Ürün adı	Ekilen alan(dekar)	Hasat edilen alan(dekar)	Üretim (ton)	Verim (kg/da)
<b>Tahıllar</b>	Yulaf (Dane)	1.042	1.042	200	192
	Mısır (Dane)	15.646	15.646	4.920	314
	Çeltik	17.625	17.625	3.700	210
	Buğday (Diğer)	3.000	3.000	475	158
<b>Baklagiller</b>	Nohut	-	-	-	-
	Fasulye (Kuru)	750	750	113	151
	Bakla (Yemeklik)	-	-	-	-
<b>Yumru Bitkiler</b>	Patates (Diğer)	-	-	-	-
<b>Endüstriyel Bitkiler</b>	Şeker Pancarı				
<b>Yem Bitkileri</b>	Yonca (yeşil Ot)	-	-	-	-
	Korunga (Yeşil Ot)				
	Mısır (Hasıl)	5.000	5.000	12.500	-
	Fiğ (yeşil Ot)	-	-	-	-
	Mısır (Silajlık)	-	-	-	-

Kaynak: TÜİK Veritabanı (Erişim Tarihi: 10.04.2012)

### 3.1.2.2. Sebze Ürünleri

2010 yılı sebze ürünleri üretimi incelendiğinde Erfelek'te, Sinop il geneli ile kıyaslandığında bazı sebzenin üretiminin sınırlı olduğu dikkat çekmektedir. Erfelek'te, Lahana (beyaz), biber (salçalık), biber (dolmalık) üretimlerinin il içerisindeki payı yüksektir ve ilçe üretiminin il içerisindeki payı sırasıyla %44, %40 ve %36'dır. Bunun dışında pırasa, biber (sivri), karpuz ve marul üretiminin il içerisindeki payı diğer sebze ürünlerine göre görece yüksektir.

**Tablo-23: İlçelere Göre Seçilmiş Sebze Ürünleri, 2010 (Aksi belirtilmedikçe ton olarak)**

	Erfelek	Sinop	TR82	Erfelek/Sinop	Erfelek /TR82*
<b>Lahana (Beyaz)</b>	438	997	3753	43,93	11,67
<b>Biber (Salçalık)</b>	10	25	25	40,00	40,00
<b>Biber (Dolmalık)</b>	800	2250	3688	35,56	21,69
<b>Pırasa</b>	300	1992	2817	15,06	10,65
<b>Biber (Sivri)</b>	400	2730	6712	14,65	5,96
<b>Karpuz</b>	625	4736	10499	13,20	5,95
<b>Marul (Kıvırcık)</b>	43	358	1258	12,01	3,42
<b>Kavun</b>	130	1473	65468	8,83	0,20
<b>Hıyar (Sofralık)</b>	1310	17786	28174	7,37	4,65
<b>Domates (Sofralık)</b>	1560	21216	67038	7,35	2,33
<b>Ispanak</b>	110	1644	3445	6,69	3,19
<b>Maydanoz</b>	5	81	228	6,17	2,19
<b>Bakla (Taze)</b>	9	157	237	5,73	3,80
<b>Patıcan</b>	70	2179	4096	3,21	1,71
<b>Fasulye (Taze)</b>	83	4869	15207	1,70	0,55

\* Tarımsal alanın yüzdesi olarak

Kaynak: TÜİK Veritabanı (Erişim Tarihi: 10.04.2012)

### 3.1.2.3. Meyve Ürünleri

Meyve grubuna bakıldığında bazı meyvelerin Erfelek'teki üretim miktarının, Sinop üretimi içerisindeki payının son derece yüksek olduğu görülmektedir. Özellikle muşmula, çilek, kestane Trabzon hurması ve fındık üretiminde Erfelek, Sinop üretimi içerisinde yüksek bir üretim payına sahiptir (Bkz. Tablo-24). TR82 Bölgesinde üretilen muşmulanın yaklaşık %54'ünün Erfelek'te üretiliyor olması, yine kestane ve Trabzon hurması üretiminin bölge üretiminin %15 civarını karşılaması, Erfelek'te yapılan meyve ürünleri üretiminin TR82 bölgesi içerisindeki önemini işaret etmektedir.

**Tablo-24: İlçelere Göre Seçilmiş Meyve Ürünleri, 2010 (Aksi belirtilmedikçe ton olarak)**

	Erfelek	Sinop	TR82	Erfelek/Sinop	Erfelek/TR82
<b>Muşmula</b>	220	347	409	63,40	53,79
<b>Kestane</b>	2.025	4.504	13.729	44,96	14,75
<b>Trabzon Hurması</b>	11	25	68	44,00	16,18
<b>Fındık</b>	630	1.439	5.750	43,78	10,96
<b>Kiraz</b>	468	1.402	5.979	33,38	7,83
<b>Armut</b>	770	3.065	9.013	25,12	8,54
<b>Elma (Diğer)</b>	458	1.843	8.557	24,85	5,35
<b>Erik</b>	270	1.362	6.187	19,82	4,36
<b>İncir</b>	175	993	1.526	17,62	11,47
<b>Vişne</b>	18	106	1.691	16,98	1,06
<b>Ayva</b>	73	470	1.476	15,53	4,95
<b>Dut</b>	120	1014	2.132	11,83	5,63
<b>Elma (Starking)</b>	69	659	2.112	10,47	3,27
<b>Zeytin (Sofralık)</b>	12	136	191	8,82	6,28
<b>Elma (Amasya)</b>	78	1.283	13.577	6,08	0,57

\* Toplam üretimin yüzdesi olarak

Kaynak: TÜİK Veritabanı (Erişim Tarihi: 10.04.2012)

### 3.1.3. Hayvansal Üretim

#### 3.1.3.1. Büyükbaş Hayvan Varlığı

Yıllar itibariyle Erfelek'in sığır varlığı incelendiğinde 2006 yılından 2010 yılına yılında kültür ve kültür mezezi sığır sayılarının genel olarak düşme eğilimi içerisinde olduğu görülmektedir. Sinop'ta 2006 yılından itibaren kültür sayılarında düşme yaşanmıştır. 2010 yılında ise 2009 yılı ve önceki yıllara göre artış görülmüştür. Kültür mezezi sayılarında ise yıllar itibariyle genel olarak bir düşme söz konusudur. Bölgede ise kültür sayılarında meydana gelmiş olan dalgalanmalar bir kenara bırakılırsa genel olarak büyükbaş hayvan varlığında düşüş gözlenmektedir. Erfelek sığır varlığı itibariyle özellikle kültür mezezi ve yerli sığır potansiyeli bakımından Sinop genelinde önemli bir yere sahip olduğu görülmektedir (Bkz. Tablo-25).

**Tablo-25: Yıllar İtibariyle Büyükbaş Hayvan Varlığı (Aksi belirtilmedikçe sayı olarak)**

	Hayvan Adı	2006	2007	2008	2009	2010	
Erfelek	Sığır	Kültür	780	796	790	-	-
		K. Mezezi	6530	6375	6320	6067	5120
		Yerli	2420	2321	2425	3655	3360
		Toplam	9730	9492	9535	9722	8480
	Manda	51	51	57	62	53	
Sinop	Sığır	Kültür	9.075	9.412	8.669	6.727	11.500
		K. Mezezi	46.857	44.803	41.887	41.364	39.115
		Yerli	37.522	33.761	29.985	30.892	30.111
		Toplam	93.454	87.976	80.541	78.983	80.726
	Manda	3.340	3.340	2.804	1.881	1.713	
TR82	Sığır	Kültür	88.937	92.614	97.133	94.506	99.809
		K. Mezezi	211.793	186.102	186.935	180.193	174.555
		Yerli	167.586	169.755	151.931	133.485	132.188
		Toplam	468.316	448.471	435.999	408.184	406.552
	Manda	5.749	5.749	5.152	4.087	3.440	
Erfelek/Sinop*	Sığır	Kültür	8,60	8,46	9,11	-	-
		K. Mezezi	13,94	14,23	15,09	14,67	13,09
		Yerli	6,45	6,87	8,09	11,83	11,16
		Toplam	10,41	10,79	11,84	12,31	10,50
	Manda	1,53	1,53	2,03	3,30	3,09	
Erfelek/TR82*	Sığır	Kültür	0,88	0,86	0,81	-	-
		K. Mezezi	3,08	3,43	3,38	3,37	2,93
		Yerli	1,44	1,37	1,60	2,74	2,54
		Toplam	2,08	2,12	2,19	2,38	2,09
	Manda	0,89	0,89	1,11	1,52	1,54	

\* Toplam hayvan sayısının yüzdesi olarak  
Kaynak: TÜİK Veritabanı (Erişim Tarihi: 10.04.2012)

### 3.1.3.2. Küçükbaş Hayvan Varlığı

Küçükbaş hayvan varlığı bakımından Erfelek'in gerek Sinop, gerekse Bölge hayvan varlığındaki yeri son derece düşüktür. Erfelek'te keçi varlığı ise söz konusu değildir (Bkz. Tablo-26). Yıllar itibariyle Erfelek'te koyun varlığı 2006 – 2010 yılları arasında giderek azalmıştır.

**Tablo-26: Yıllar İtibariyle Küçükbaş Hayvan Varlığı (Aksi belirtilmedikçe sayı olarak)**

	Hayvan Adı	2006	2007	2008	2009	2010
<b>Erfelek</b>	Koyun	2.350	2.381	2.310	1.915	1.605
	Keçi (Kıl+Tiftik)	-	-	-	-	-
<b>Sinop</b>	Koyun	100.940	98.286	55.190	53.711	93.269
	Keçi (Kıl+Tiftik)	13.527	11.308	10.926	11.429	18.013
<b>TR82</b>	Koyun	288.544	264.641	209.529	182.678	216.532
	Keçi (Kıl+Tiftik)	52.521	45.761	44.765	36.277	41.219
<b>Erfelek/Sinop*</b>	Koyun	2,33	2,42	4,19	3,57	1,72
	Keçi (Kıl+Tiftik)	-	-	-	-	-
<b>Erfelek /TR82*</b>	Koyun	0,81	0,90	1,10	1,05	0,74
	Keçi (Kıl+Tiftik)	-	-	-	-	-

\* Toplam hayvan sayısının yüzdesi olarak  
Kaynak: TÜİK Veritabanı (Erişim Tarihi: 10.04.2012)

### 3.1.3.3. Kanatlı Hayvan Varlığı

Erfelek'te et tavuğu varlığına bakıldığında Sinop içerisindeki et tavuğu varlığının dalgalı bir seyir izlediği görülmektedir (Bkz. Tablo-27). Genel manada ise Erfelek'te et tavuğu, yumurta tavuğu, hindi, ördek ve kaz üretiminin Sinop hayvan varlığı içerisindeki payının 2006'dan 2007'ye arttığı; sonraki yıllarda ise düşüş yaşandığı görülmektedir.

**Tablo-27: Yıllar İtibariyle Kanatlı Hayvan Varlığı (Aksi belirtilmedikçe sayı olarak)**

	Hayvan Adı	2006	2007	2008	2009	2010
Erfelek	Et Tavuğu	900	910	920	-	-
	Ymrt. Tavuğu	15.000	14.000	13.500	12.800	11.800
	Hindi	500	505	500	300	260
	Ördek	100	110	100	80	65
	Kaz	200	210	211	180	165
	Toplam	16.700	15.735	15.231	13.360	12.290
Sinop	Et Tavuğu	10.050	2.550	7.950	44.300	49.500
	Ymrt. Tavuğu	196.000	145.200	117.400	119.870	112.030
	Hindi	7.720	4.659	5.050	4.850	4.398
	Ördek	430	330	497	975	1022
	Kaz	1.415	1.054	965	901	884
	Toplam	215.615	153.793	131.862	170.896	167.834
TR82	Et Tavuğu	2.385.578	856.901	957.195	967.214	984.514
	Ymrt. Tavuğu	625.903	529.170	541.112	563.075	448.124
	Hindi	37.338	27.172	24.955	21.984	14.516
	Ördek	9.755	7.117	7.266	6.694	4.164
	Kaz	7.938	4.800	4.637	4.012	3.080
	Toplam	3.066.512	1.425.160	1.535.165	1.562.979	1.454.398
Erfelek/Sinop*	Et Tavuğu	8,96	35,69	11,57	-	-
	Ymrt. Tavuğu	7,65	9,64	11,50	10,68	10,53
	Hindi	6,48	10,84	9,90	6,19	5,91
	Ördek	23,26	33,33	20,12	8,21	6,36
	Kaz	14,13	19,92	21,87	19,98	18,67
	Toplam	7,75	10,23	11,55	7,82	7,32
Erfelek/TR82*	Et Tavuğu	0,04	0,11	0,10	-	-
	Ymrt. Tavuğu	2,40	2,65	2,49	2,27	2,63
	Hindi	1,34	1,86	2,00	1,36	1,79
	Ördek	1,03	1,55	1,38	1,20	1,56
	Kaz	2,52	4,38	4,55	4,49	5,36
	Toplam	0,54	1,10	0,99	0,85	0,85

\* Toplam hayvan sayısının yüzdesi olarak  
Kaynak: TÜİK Veritabanı (Erişim Tarihi: 10.04.2012)



### 3.1.3.4. Arıcılık

Erfelek, 2010 verilerine göre 1.900 adet kovanla Sinop'un sahip olduğu toplam kovanın %9,75'ine sahiptir. Erfelek aynı zamanda, bölge arı kovanı sayısının %1,97'sini oluşturmaktadır. Erfelek'teki kovan sayısı ve veriler dikkate alındığında il içerisindeki payının önemli bir yere sahip olduğu değerlendirilebilir (Bkz. Tablo-28).

**Tablo-28: Yıllar İtibariyle Bölgede Arı Kovanı Sayısı (Aksi belirtilmedikçe sayı olarak)**

	2006	2007	2008	2009	2010
<b>Erfelek</b>	2.710	2.720	2.812	2.025	1.900
<b>Sinop</b>	22.740	22.330	22.312	21.791	19.496
<b>TR82</b>	121.675	111.505	113.139	118.565	96.316
<b>Erfelek/Sinop*</b>	11,92	12,18	12,60	9,29	9,75
<b>Erfelek/TR82*</b>	2,23	2,44	2,49	1,71	1,97

\* Toplam kovan sayısının yüzdesi olarak

Kaynak: TÜİK Veritabanı (Erişim Tarihi: 10.04.2012)

### 3.1.3.5. Hayvansal Üretim Miktarları

Erfelek'te büyükbaş et ve küçükbaş üretimi ekonomik değer arz edecek boyutta değildir. Sinop ve TR82 bölgesinde yıllar itibariyle büyükbaş et ve küçükbaş et üretiminde yıllar itibariyle azalış söz konusudur.

**Tablo-29: Büyükbaş ve Küçükbaş Hayvan Et Üretimi (Ton) (Aksi belirtilmedikçe sayı olarak)**

		2007	2008	2009
<b>Erfelek</b>	Büyük Baş Et	-	-	-
	Küçük Baş Et	-	-	-
<b>Sinop</b>	Büyük Baş Et	1.454	1.016	1.020
	Küçük Baş Et	368	308	278
<b>TR82</b>	Büyük Baş Et	6.555	4.262	4.020
	Küçük Baş Et	736	517	416
<b>Erfelek/Sinop*</b>	Büyük Baş Et	-	-	-
	Küçük Baş Et	-	-	-
<b>Erfelek/TR82*</b>	Büyük Baş Et	-	-	-
	Küçük Baş Et	-	-	-

\* Toplam üretimin yüzdesi olarak

Kaynak: TÜİK Veritabanı (Erişim Tarihi: 10.04.2012)

İlçenin yıllar bazında büyükbaş ve küçükbaş süt üretimi incelendiğinde dalgalı bir seyir izlediği görülmektedir. 2007 yılından sonra süt üretiminde azalma olduğu ancak bölge bazında 2010 yılında gerek büyükbaş gerekse küçükbaş süt üretiminde toparlanma olduğu anlaşılmaktadır. 2010 yılı verilerine göre Erfelek'te büyükbaş süt üretiminde Sinop'un %15'ini küçükbaş süt üretiminin ise %1'ini karşılamaktadır (Bkz.Tablo-30).

**Tablo-30: Büyükbaş ve Küçükbaş Hayvan Süt Üretimi (Ton) (Aksi belirtilmedikçe sayı olarak)**

		2007	2008	2009	2010
<b>Erfelek</b>	Büyük Baş Süt	7.075	7.027	9.701	9.011
	Küçük Baş Süt	54	52	47	40
<b>Sinop</b>	Büyük Baş Süt	69.828	59.275	62.542	61.008
	Küçük Baş Süt	3.272	1.600	1.454	2.998
<b>TR82</b>	Büyük Baş Süt	433.178	409.751	409.960	429.426
	Küçük Baş Süt	8.545	6.606	6.025	7.777
<b>Erfelek/Sinop*</b>	Büyük Baş Süt	10,13	11,86	15,51	14,77
	Küçük Baş Süt	1,66	3,22	3,23	1,34
<b>Erfelek/TR82*</b>	Büyük Baş Süt	1,63	1,71	2,37	2,10
	Küçük Baş Süt	0,64	0,78	0,78	0,52

\* Toplam üretimin yüzdesi olarak

Kaynak: TÜİK Veritabanı (Erişim Tarihi: 10.04.2012)

Erfelek'in yıllara göre hayvansal ürün üretimleri değerlendirildiğinde bal üretiminde 2007 yılından 2008 yılına artış olduğu, 2009 yılında ise bir miktar düşüş yaşandığı görülmektedir. Yumurta üretimi ise yıllar itibariyle azalmıştır. Erfelek'te büyükbaş ve küçükbaş deri üretimi ise bulunmamaktadır (Bkz. Tablo-31).

**Tablo-31: Yumurta, Bal, Bal Mumu ve Deri Üretimi (Aksi belirtilmedikçe sayı olarak)**

		2007	2008	2009
<b>Erfelek</b>	Yumurta (1000 Adet)	915	910	800
	Bal (Ton)	30	32	20
	Bal Mumu (Ton)	0,75	0,78	0,1
	B.Baş Deri (Adet)	-	-	-
	K.Baş Deri (Adet)	-	-	-
<b>Sinop</b>	Yumurta (1000 Adet)	20.822	16.982	15.755
	Bal (Ton)	235	245	238
	Bal Mumu (Ton)	10	9	9
	B.Baş Deri (Adet)	8.724	6.957	6.839
	K.Baş Deri (Adet)	24.687	18.715	17.181
<b>TR82</b>	Yumurta (1000 Adet)	82.650	94.881	96.384
	Bal (Ton)	806	1.278	1.053
	Bal Mumu (Ton)	48	65	53
	B.Baş Deri (Adet)	32.478	21.847	20.734
	K.Baş Deri (Adet)	43.214	29.486	23.826
<b>Erfelek/Sinop*</b>	Yumurta	4,39	5,36	5,08
	Bal	12,77	13,06	8,40
	Bal Mumu	7,50	8,67	1,11
	B.Baş Deri	-	-	-
	K.Baş Deri	-	-	-
<b>Erfelek/TR82*</b>	Yumurta	1,11	0,96	0,83
	Bal	3,72	2,50	1,90
	Bal Mumu	1,56	1,20	0,19
	B.Baş Deri	-	-	-
	K.Baş Deri	-	-	-

\* Toplam üretimin yüzdesi olarak

Kaynak: TÜİK Veritabanı (Erişim Tarihi: 10.04.2012)

### 3.2. Orman ve Ormanlık

Erfelek ilçe sınırları içerisinde yer alan orman ve orman ürünleri incelendiğinde 2008 - 2010 yılları arasında endüstriyel odun üretiminin arttığı dikkat çekmektedir. 2010 yılında Erfelek'te ormandan elde edilen endüstriyel odun miktarı, Sinop'ta üretilen endüstriyel odun miktarının %23'üdür. Yine Erfelek'te ormandan elde edilen yakacak odun miktarı, Sinop'ta üretilen yakacak odun miktarının yaklaşık %33'üdür. Yakacak odun miktarlarının, endüstriyel odun miktarlarından daha yüksek oranlara sahip olması göze çarpmaktadır (Bkz. Tablo-32).

**Tablo-32: Ormandan Elde Edilen Endüstriyel ve Yakacak Odun Miktarları**

	2008		2009		2010	
	Endüstriyel Odun	Yakacak Odun	Endüstriyel Odun	Yakacak Odun	Endüstriyel Odun	Yakacak Odun
	m <sup>3</sup>	Ster	m <sup>3</sup>	Ster	m <sup>3</sup>	Ster
<b>Erfelek*</b>	92.994	10.325	121.769	8.807	118.410	8.679
<b>Sinop</b>	428.196	33.729	443.576	27.102	510.053	26.621
<b>TR82</b>	1.533.284	137.667	1.686.614	134.687	1.856.573	130.525
<b>Erfelek/Sinop **</b>	21,72	30,61	27,45	32,50	23,22	32,60
<b>Erfelek/TR82**</b>	6,07	7,50	7,22	6,54	6,38	6,65

\* Dikmen, Erfelek, Gerze ve Sinop Merkez ilçelerindeki miktarları kapsamaktadır.

\*\* Toplam üretimin yüzdesi olarak

Kaynak: Orman Genel Müdürlüğü, Ankara ve Sinop Orman Bölge Müdürlükleri Verileri

### 3.3. Sanayi

#### 3.3.1. İlçede Öne Çıkan Sektörler

Erfelek'te imalat sanayiinde faaliyet gösteren ve Sinop'ta ilk 100'e giren işletmeler Tablo-33 ile gösterilmiştir. Buna göre Erfelek'te ilk 100'e giren işletme bulunmamaktadır.

Erfelek'teki işletmelerde sektörel yoğunlaşmanın daha çok; Kereste imalatı (bıçkıcılık, hızarıcılık, vb. ile boya, kimyasal madde, vb. koruyucular emdirilmiş tel ve elektrik direkleri, kazıklar, sııklar dâhil olmak üzere ağaçların biçilmesi, planyalanması, rendelenmesi ve şekillendirilmesi faaliyetleri) ve sebze ve meyve suyu imalatında olduğu görülmektedir.

**Tablo-33: Sinop'ta İmalat Sanayiinde Faaliyet Gösteren ve ilk 100'e giren İşletmeler, 2012**

İlçe	İlk 100'deki Yeri	Nace Faaliyet Kodu	Nace Faaliyet Adı
Ayancık	1	161001	Ağaçların biçilmesi, planyalanması ve şekillendirilmesi
Sinop Merkez	2	245399	Diğer hafif metallerin dökümü
Boyabat	4	467202	bys. demir içeren ve demir içermeyen yarı işlenmiş metal ürünlerin toptan ticareti
Dikmen	5	102003	İnsan tüketimi veya hayvan yemi amacıyla balık kaba unlarının üretilmesi
Gerze	9	102003	İnsan tüketimi veya hayvan yemi amacıyla balık kaba unlarının üretilmesi
Sinop Merkez	13	102002	Balık, kabuklu deniz hayvanı ve yumuşakçaların işlenmesi
Ayancık	14	204209	Kozmetik sabun imalatı
Sinop Merkez	21	141301	Erkek, kadın ve çocuklar (okul önlükleri dahil) için dokunmuş, örme ve kroşe örgü vb. kumaştan, dantelden yapılmış diğer dış giyim eşyası imalatı
Sinop Merkez	23	141301	Erkek, kadın ve çocuklar (okul önlükleri dahil) için dokunmuş, örme ve kroşe örgü vb. kumaştan, dantelden yapılmış diğer dış giyim eşyası imalatı
Sinop Merkez	32	310902	Yatak odaları, oturma odaları, bahçeler vb. için mobilya imalatı
Dikmen	34	141301	Erkek, kadın ve çocuklar (okul önlükleri dahil) için dokunmuş, örme ve kroşe örgü vb. kumaştan, dantelden yapılmış diğer dış giyim eşyası imalatı
Durağan	35	161001	Ağaçların biçilmesi, planyalanması ve şekillendirilmesi
Boyabat	46	151202	Deri veya karma deriden çeşitli mamul imalatı
Boyabat	47	106101	Öğütülmüş tahıl imalatı
Boyabat	56	467202	bys. demir içeren ve demir içermeyen yarı işlenmiş metal ürünlerin toptan ticareti
Boyabat	57	232002	Ateşe dayanıklı briketler, bloklar, tuğlalar vb.
Boyabat	73	232002	Ateşe dayanıklı briketler, bloklar, tuğlalar vb.
Boyabat	74	232002	Ateşe dayanıklı briketler, bloklar, tuğlalar vb.
Boyabat	76	232002	Ateşe dayanıklı briketler, bloklar, tuğlalar vb.
Boyabat	77	232002	Ateşe dayanıklı briketler, bloklar, tuğlalar vb.
Boyabat	78	232002	Ateşe dayanıklı briketler, bloklar, tuğlalar vb.
Boyabat	84	232002	Ateşe dayanıklı briketler, bloklar, tuğlalar vb.
Sinop	88	141301	Erkek, kadın ve çocuklar (okul önlükleri dahil) için dokunmuş, örme ve kroşe örgü vb. kumaştan, dantelden yapılmış diğer dış giyim eşyası imalatı
Boyabat	96	232002	Ateşe dayanıklı briketler, bloklar, tuğlalar vb.
Sinop	98	141301	Erkek, kadın ve çocuklar (okul önlükleri dahil) için dokunmuş, örme ve kroşe örgü vb. kumaştan, dantelden yapılmış diğer dış giyim eşyası imalatı

Kaynak: Sinop Vergi Dairesi

**Tablo-34: Erfelek'te İmalat Alanında Faaliyet Gösteren İşletmelerin Dağılımı, 2012**

<b>Nace Kodu 2'li</b>	<b>Nace Kodu 4'lü</b>	<b>Nace Kodu 6'lı</b>	<b>Nace Faaliyet Adı</b>	<b>İşletme Sayısı</b>
16	1610	161001	Kereste imalatı (ağaçların biçilmesi, planyalanması, rendelenmesi ve şekillendirilmesi faaliyetleri) (bıçkıcılık, hızarıcılık, vb. ile boya, kimyasal madde, vb. koruyucular emdirilmiş tel ve elektrik direkleri, kazıklar, sııklar dahil)	1
10	1032	103201	Sebze ve meyve suyu imalatı	1

Kaynak: Sinop TSO

Erfelek'te öne çıkan sektörler Tablo-35 ile gösterilmiştir. Bölgede genel olarak hizmet sektörü ve imalat sanayii gelişmiştir.

**Tablo-35: Erfelek'te Öne Çıkan Meslek Kolları ve İşletme Sayıları, 2011**

Meslek Kolu	İşletme Sayısı
Ulaştırma Hizmetleri	181
Gıda Maddeleri İle İlgili Hizmetler	97
Haberleşme, Dinlenme, Barınma Ve Eğlence Hizmetleri	45
Ağaçtan Mamul Eşya	35
Madeni Eşya Ve Makina	30
Gıda Maddeleri	21
Oto Ve Diğer Motorlu Taşıt Araçları	21

Kaynak: Kaynak: Gümrük ve Ticaret Bakanlığı, Esnaf ve Sanatkarlar Odasına Kayıtlı İşletmeler

Sektör bazında esnaf işletmeleri sayısı Tablo-36 ile belirtilmiştir. Buna göre, bölgede en çok ulaştırma hizmetleri, gıda maddeleriyle ilgili hizmetler ve haberleşme, dinlenme, barınma ve eğlence hizmetleri gelişmiştir.

**Tablo-36: Erfelek'te Meslek Kolları ve İşletme Sayıları, 2011**

Meslek Kolu	İşletme Sayısı
Ulaştırma Hizmetleri	181
Gıda Maddeleri İle İlgili Hizmetler	97
Haberleşme, Dinlenme, Barınma Ve Eğlence Hizmetleri	45
Ağaçtan Mamul Eşya	35
Madeni Eşya Ve Makina	30
Gıda Maddeleri	21
Oto Ve Diğer Motorlu Taşıt Araçları	21
Her Türü Dokuma, Giyim, Mensucat Ve Örgülük Eşya	18
Yapı Sanatları	16
Sağlık, Temizlik, Güzellik Ve Bakım Hizmetleri	15
Giyim Ve Kuşamla İlgili Hizmetler	13
Elektrik Ve Elektronik Aletler	11
Deri Ve Deriden Mamul Eşya	5
Metalden Başka Maddelerden Mamül Eşya	4
Camdan Mamul Eşya	3
Kağıt, Kırtasiye Ve Basımla İlgili Hizmetler	3
Lastik, Plastik, Polyester Ve Benzeri Maddelerden Mamül Eşya	3
Spor Alet Ve Sıhhi Malzemeler	3
Kağıt, Kırtasiye Ve Basımla İlgili Sanatlar	1

Kaynak: Gümrük ve Ticaret Bakanlığı, Esnaf ve Sanatkarlar Odasına Kayıtlı İşletmeler

### 3.4. Madencilik

Erfelek'te madencilige ilişkin herhangi bir veri bulunmamaktadır.

### 3.5. Turizm

Erfelek ilçesi turizm potansiyeli bakımından son derece zengindir. Son zamanlarda revaçta olan doğa ve dağ turizmi açısından ilçe tam bir cazibe merkezidir. Bir turistin aynı gün şelaleleri gezip görmesinin, trakking yapmasının, yaylaya çıkmasının ve denize girmesinin mümkün olduğu ve yeşilin her tonunun görülebileceği ilçe, bir turizm kenti olmaya adaydır.

İlçe sınırları içinde bulunan gezilip görmeye değer birçok yer mevcuttur. İlçe özellikle zengin şelale varlığıyla dikkat çekmektedir. Tatlıca takım şelaleleri, ilçe merkezinin güney-batı istikametine 15 km uzaklıkta bulunan Erfelek Barajı bitiminde yer almaktadır. Adeta bir merdiven biçiminde olan, zirveye doğru yaklaşık 2 km. uzunluğunda birbirini takip ederek uzanan, akarında doğa yürüyüşü gibi sportif faaliyetlerin yapılabilmesi mümkün olan irili ufaklı 28 adet doğa harikası şelaleden oluşan Tatlıca takım şelaleleri, eşsiz bir doğal güzelliğe sahiptir. Bu doğa harikası şelalelerin her birinin aktığı yerde de yüzmeye elverişli göl bulunmaktadır.

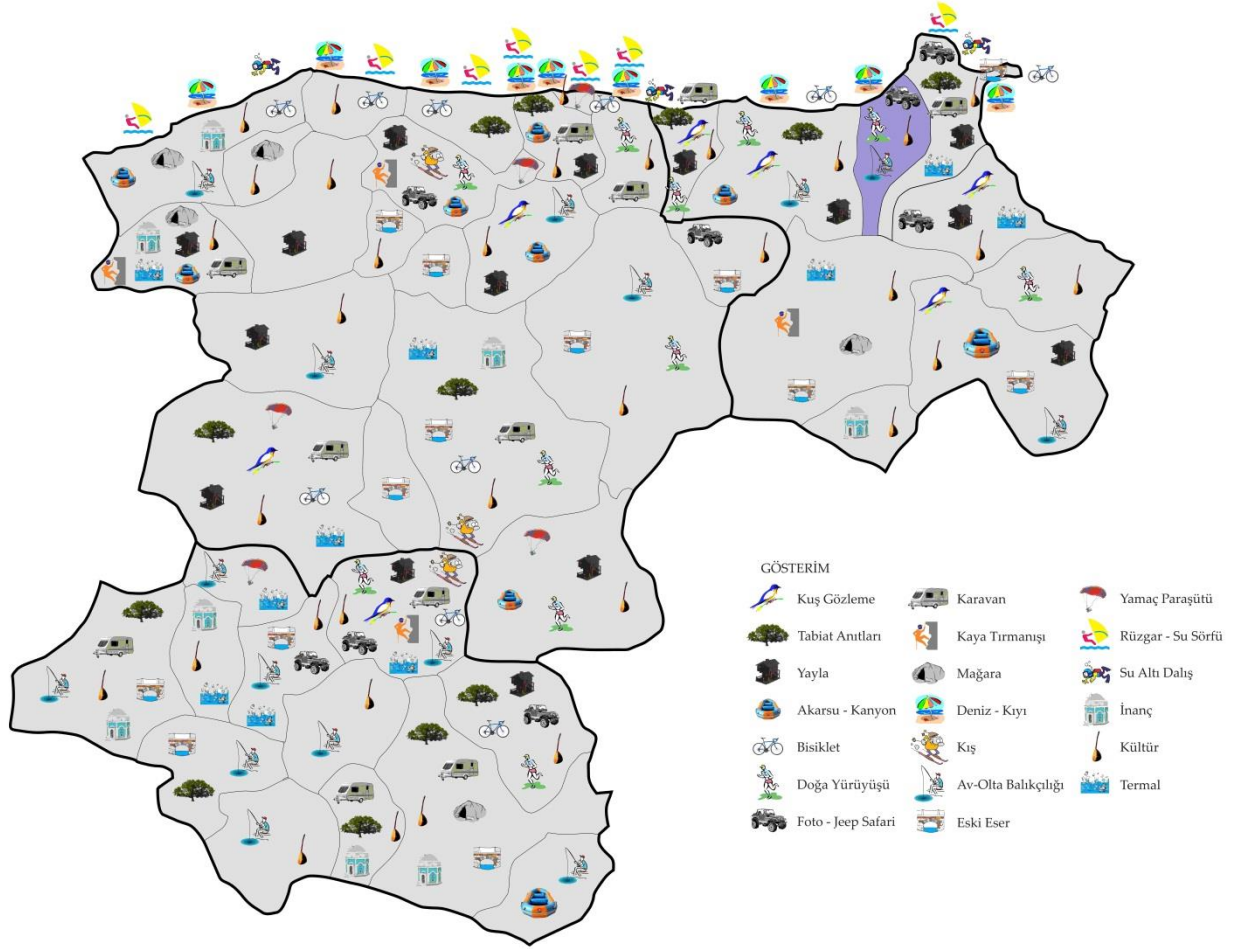
Bir diğer şelale olan Hasandere Şelalesi, İlçe'nin doğusunda yer almaktadır. Hasandere Köyü'nün tam ortasından geçen dere üzerinde bulunan ve 20 m. uzunluğuna sahip olan şelale, ender rastlanabilir bir doğa harikasıdır. Ayrıca döküldüğü yerde yüzmeye elverişli göl oluşturmaktadır. Deli Kızın Şelalesi ise İlçe'nin Soğucalı Köyü Kıran Mahallesi'nden doğarak Toplu mahallesini takiben Karasu Çayı'na dökülen dere üzerinde bulunan ve Erfelek-Sinop yolundan güneye doğru 1 km. uzaklıkta bulunan, 15 m. civarında yüksekliği olan bir şelaledir.

İlçede yayla turizmine elverişli yaylalar da dikkat çekmektedir. Karaçayır Yaylası İlçe merkezinin güneyinde Domuz Dağı ormanlarının zirvesinde bulunan; etrafı köknar, çam ve kayın ağaçlarıyla adeta bir duvar gibi örülmüş, yaklaşık 15.000m<sup>2</sup> alana sahip önemli bir yayladır. Hacıbey Yaylası, Hacıbey ormanlarının zirvesinde Sinop ilini kuş bakışı görebilme imkânına sahip olunabilen ve tamamen köknar ve çam ağaçlarıyla çevrili müstesna bir yerdir. Gübegüneyi yaylası da Sorkun Köyü sınırları içerisinde olup, 1050 m. rakıma sahiptir. 1960'lı yıllara kadar ilçe halkı ve tüm civar köylülerin sivrisinekten korunmak ve hayvanlarını beslemek amacıyla her yaz turizm amaçlı olmasa da kullanılan bu yaylalar o yıllardan sonra sadece çevre köylüler tarafından mera olarak kullanılmaktadır. Bugüne kadar yöre halkı tarafından tanıtımı yapılamadığından turizme açılmamış olup, yayla turizmine her üç yaylada son derece elverişlidir.

İlçede turizme hizmet eden iki adet mesire yeri bulunmaktadır. Kuz Tepesi İlçe merkezinin güney yakasında, 300 m. rakımlı, içinde çocuk oyun alanları ve bir dağ evi bulunan çam, köknar, kayın ve kestane ağaçları ile kaplı elit bir mesire alanıdır. Çukur Yazı mesire yeri İlçe merkezinin güneyinde olan, İlçe Kaymakamlığı tarafından alanın tamamı vişne, elma, armut, ceviz vb. meyve ağaçlarıyla donatılmış olup aydınlatması yapılmış güzide bir mesire yeridir.

İlçenin Şerefiye, Karacaköy, Yeniçam, İncirpınarı Köyleri Karadeniz'e sınır olup eşsiz güzellikte sahilleri, temiz ve bol kumuyla deniz turizmine son derece uygundur. Denizi, Şelaleleri, yaylaları, ormanları, gölleri ile doğa, kış, deniz turizmine son derece uygun olan ilçenin esasen en büyük potansiyeli av turizmidir. Denizinde ve göletlerinde balık avı yılın her ayında yapılabilmekte olup, çulluk, kaz, ördek, bıldırcın, keklik gibi uçan av hayvanlarının yanında tavşan, domuz vb. yaban av hayvanları yörede bol miktarda bulunmaktadır. Yörede belki de hiçbir yerde rastlanılmayacak kadar Karaca (elik) yaşamasına karşın bu güzide hayvan yöre halkının da bu konuda duyarlı davranması ile kesinlikle avlanılmamaktadır.

## Şekil-1: Bölgede Turizm Varlığı



Kaynak: T.C. Kültür ve Turizm İl Müdürlükleri verileri kullanılarak tarafımızca çizilmiştir.

Erfelek'te 10 kişi konaklama kapasiteli 1 adet otel mevcuttur.

**Tablo-37: Erfelek'te Konaklama Kapasitesi, 2010**

	Erfelek	Sinop	TR82	Erfelek/ Sinop*	Erfelek/ TR82*
<b>Toplam Konaklama Kapasitesi (Otel, Pansiyon, Tatil Köyü, Camping vb.)</b>	10	2.784	7.817	0,35	0,12

\*Toplam konaklama kapasitesinin yüzdesi olarak

Kaynak: Kastamonu, Çankırı, Sinop İl Turizm Müdürlükleri ve Merkez İlçe Belediyeleri, 2012

## 4. Kentleşme ve Ulaşım

### 4.1. Kentleşme

Erfelek'te kent nüfusu, Erfelek'in toplam nüfusunun %32'sidir. Kent nüfusu aynı zamanda bir bölgedeki kentleşmenin de göstergesidir. Buna göre Erfelek'te kentleşme, Sinop ve TR82 ortalamasının altındadır.



**Tablo-38: Kent ve Kır Nüfus Oranları, 2011**

	Kent Nüfusu*	Kır Nüfusu*
Erfelek	31,94	68,06
Sinop	54,08	45,92
TR82	55,52	44,48

\*Toplam nüfusun yüzdesi olarak, Kaynak: TÜİK, Nüfus İstatistikleri www.tuik.gov.tr (Erişim Tarihi: 11.01.2012)

İlçede halen işletmede olan bir adet baraj bulunmaktadır. Barajın depolama hacmi 25 hm<sup>3</sup>, sulama alanı ise 2.586 ha'dır. İlçe' de yapımı tamamlanmış gölet bulunmamaktadır.

**Tablo-39: Su İstatistikleri, 2011**

	Baraj Sayısı (Sulama)	Baraj Depolama Hacmi (hm <sup>3</sup> )	Baraj Sulama Alanı (ha)	Yapımı Tamamlanmış Gölet Sayısı	Gölet Sulama Alanı (ha)	Toplam Sulama Alanı (ha)
Erfelek	1	25,23	2.586	-	-	-
Sinop	2	33,67	3.234	9	1.195	4.429
TR82	10	197,30	29.406	30	6.078	35.484

Kaynak: DSİ, 2011

Erfelek'te ısınma soba ile sağlanmaktadır.

**Tablo-40: Isınma Türleri, 2011**

	Ağırlıklı Isınma Türü*
Erfelek	Soba - Kalorifer
Sinop	Soba - Kalorifer
TR82	Soba - Kalorifer

\*TR82 Bölgesinde Doğalgaz kullanımı hızla yaygınlaşmaktadır

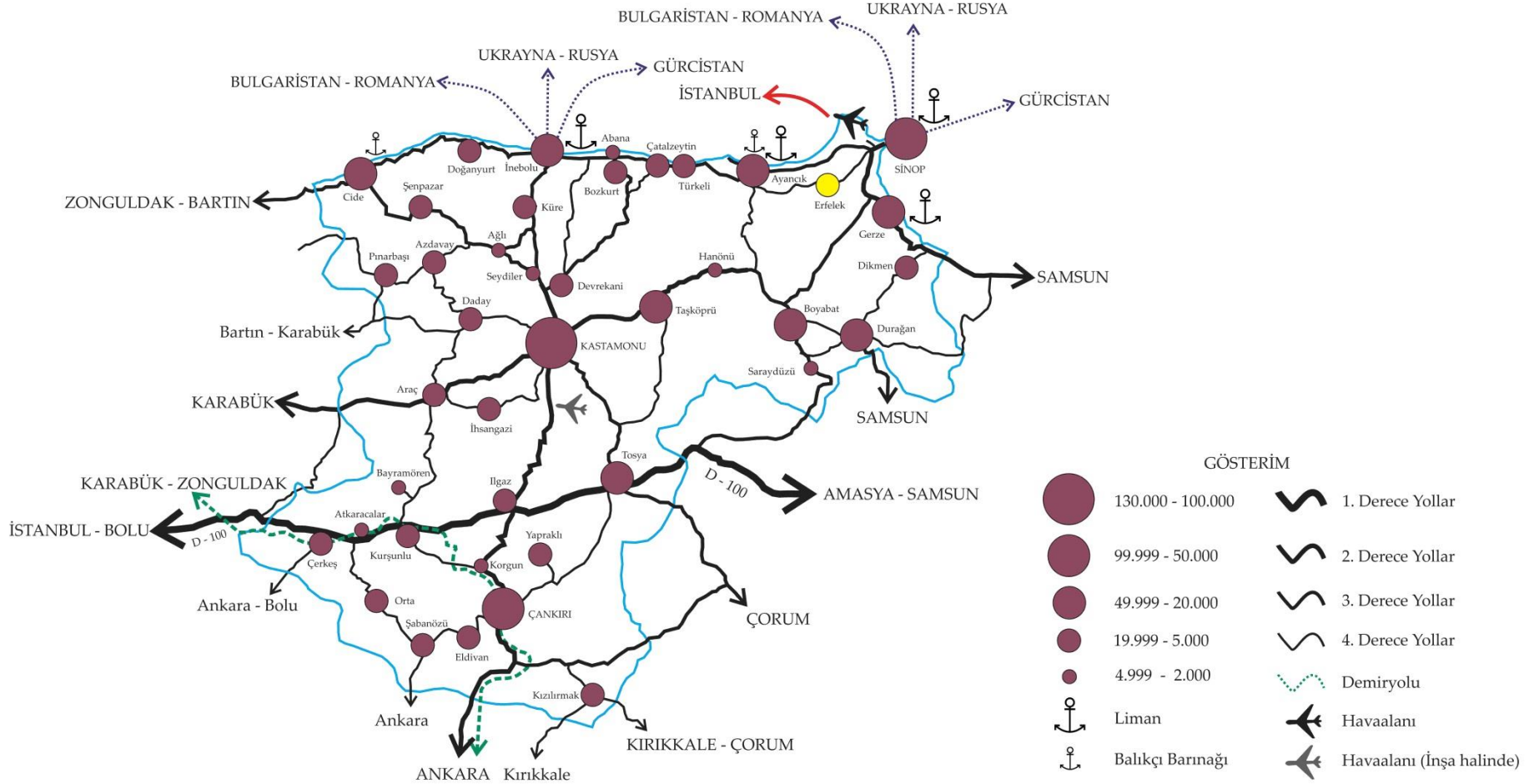
Kaynak: Bölgedeki Kaymakamlıklar, 2012

#### 4.2. İlçede Ulaşım

Sinop, Batı ve Kuzey Karadeniz Bölgeleri arasında bir geçiş noktası konumunda olup, Karadeniz Bölgesi'nde, karayolu ulaşımına engel teşkil eden oldukça engebeli bir coğrafyada yer almaktadır. Bununla birlikte, ilde ulaşım büyük ölçüde karayolu ile sağlanmaktadır. Erfelek 28 km'lik mesafesi ile Sinop'a en yakın ilçe durumundadır. İlçe içinden Ayancık ilçesine geçen eski yol bulunmaktadır. Sinop-Kastamonu yoluna Ahmetyeri Köyü mevkiinden, Sinop-Samsun yoluna da Lala Köyü'nden ulaşım sağlanmaktadır.

Erfelek, Samsun'a 160 km, Kastamonu'ya 180 km, Ankara'ya 435 km, İstanbul'a 630 km, Türkeli'ye 35 km, Boyabat'a 88 km, Gerze'ye 41 km'dir.

**Şekil-2: TR82 Bölgesinde Ulaşım Ağı ve Nüfusa Göre Yerleşim Kademelenmeleri**



\* Kaynak: TÜİK, KGM, TCDD ve Denizcilik Müsteşarlığı verileri kullanılarak tarafımızca çizilmiştir.

İlçede kargo hizmeti veren herhangi bir kargo şirketi bulunmamaktadır.

**Tablo-41: Bölgede Kargo Şirketleri, 2010**

	Kargo Şirketi Sayısı
Erfelek	-
Sinop	19
TR82	74

Kaynak: Kaymakamlıklar, 2010

#### 4.2.1. Karayolları ve Demiryolları

Erfelek'ten her gün il merkezine 37 adet sefer düzenlenmekte olup, Ankara, İstanbul ve ya Samsun güzergâhına doğrudan sefer bulunmamaktadır.

**Tablo-42: İlçeden İl Merkezine ve Diğer Şehirlere Toplu Taşıma Sefer Sıklığı, 2012**

	İl Merkezi (Sinop)	İlçeden Haftalık Şehirlerarası Otobüs Sefer Sayısı					
		Güzergâh	Sefer Sıklığı	Güzergâh	Sefer Sıklığı	Güzergâh	Sefer Sıklığı
Erfelek	37	Ankara	-	İstanbul	-	Samsun	-

Kaynak: İlçe Anketleri, 2012

Demiryolu ulaşımı olmayan Erfelek'te toplam 42 km karayolu mevcuttur.

**Tablo-43: Karayolu, Demiryolu ve Köy Yolu Uzunlukları**

	Karayolu (km)	Demir Yolu (km)
Erfelek	42	-
Sinop	578	-
TR82	2.493	172

Kaynak: KGM, Devlet ve İl Yolları Envanteri, TCDD İstatistikleri, TÜİK, Bölgesel İstatistikler.

Erfelek'te 2011 yılı içinde gerçekleşen 31 trafik kazasında 38 kişi yaralanmıştır.

**Tablo-44: Otomobil Trafik Kazası ve Ölü Sayıları, 2011<sup>4</sup>**

	Trafik Kaza Sayısı	Kazalarda Ölü Sayısı	Kazalarda Yaralı Sayısı
Erfelek	31	0	38
Sinop	779	22	747
TR82	3.085	116	3.800

Kaynak: İl Emniyet Müdürlüğü ve İl Jandarma Komutanlıkları, 2011

## 5. Çevre ve Enerji

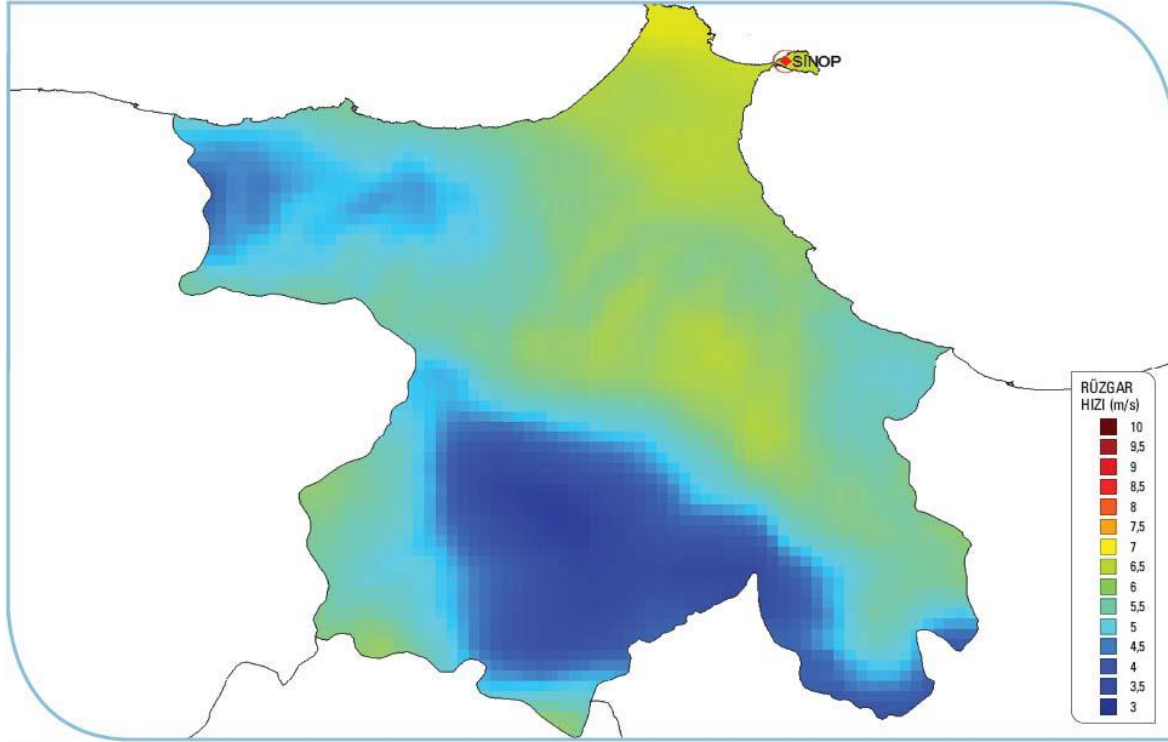
### 5.1. Yenilenebilir Enerji Potansiyeli

Güneş, rüzgâr, jeotermal, hidrolik ve biyoenerji gibi yenilenebilir enerji kaynakları, sürdürülebilir kalkınma için büyük önem taşımaktadır. Yenilenebilir enerji kaynakları TR82 Bölgesi için de büyük önem arz etmektedir. TR82 Bölgesi'nde hidrolik enerji en yüksek potansiyeli taşımasına rağmen, diğer yenilenebilir enerji kaynaklarının da potansiyeli bulunmaktadır.

<sup>4</sup> Çankırı ve Sinop il ve ilçeleri için Polis ve Jandarma, Kastamonu ili ve ilçeleri içinse sadece Polis sorumluluk alanında meydana gelen kazalara ilişkin istatistikleri içermektedir.

Bölgenin rüzgâr atlası Şekil-3 ile gösterilmiştir. Ekonomik bir rüzgâr enerjisi santrali (RES) yapabilmek için rüzgâr hızının en az 7m/s olması gerekmektedir.

**Şekil-3: Bölgenin Rüzgâr Atlası**



#### Rüzgar Hızı - 50 m

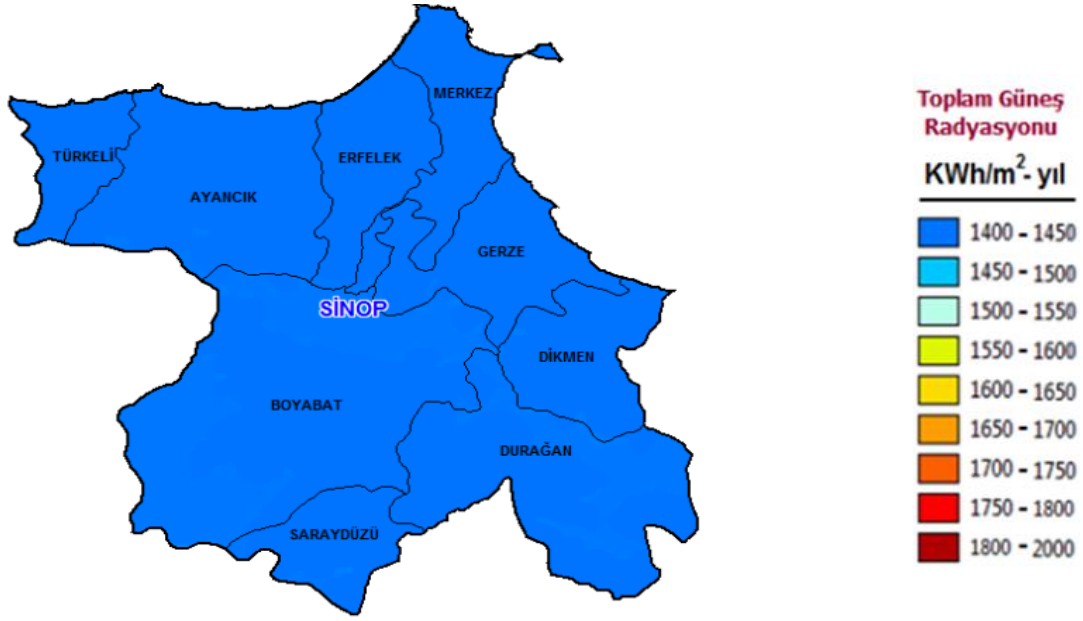
\* Ekonomik RES yatırımı için 7 m/s rüzgâr hızı gerekmektedir. Sarı tonları olarak renklendirilmiş alanlar RES için uygun olan alanlardır. Gri renkli alanlar rüzgâr santrali kurulamayacağı kabul edilmiş alanları göstermektedir.

Kaynak: Elektrik İşleri Etüt İdaresi Genel Müdürlüğü, 2012

Türkiye'nin özellikle güney ve batı kısımları güneş enerjisi bakımından yüksek potansiyele sahiptir. Bu alana yapılan yatırımlar hem dünyada hem de Türkiye'de gün geçtikçe artmaktadır. Türkiye'deki diğer bölgelerle kıyaslandığında, TR82 Bölgesi'nde güneş enerjisi potansiyeli düşük olmasına rağmen; güneş enerjisinden azami derecede faydalanan Almanya gibi Avrupa ülkeleriyle kıyaslandığında daha büyük bir potansiyele sahiptir. Ancak, Bölge illerinin güneşlenme süreleri Türkiye geneli ile kıyaslandığında belirgin farklar ortaya çıkmamaktadır. Örneğin, EİE verilerine göre Türkiye için en uzun güneşlenme süresi 11,3 saat ile temmuz ayında gerçekleşirken, aynı ayda güneşlenme süreleri Sinop'ta 10,1 saattir.

Sinop ili ve ilçeleri için oluşturulmuş güneş atlasına bakıldığında genel olarak güneşlemenin fazla olduğu ve RES yatırımları için bölgenin uygun olduğu görülmüştür (Bkz. Şekil-4).

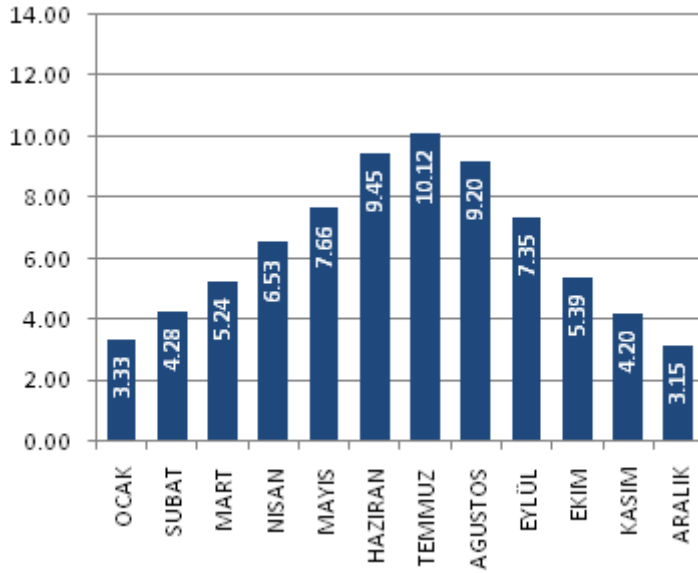
Şekil-4: Sinop Güneş Atlası



Kaynak: Elektrik İşleri Etüt İdaresi Genel Müdürlüğü, 2012

Erfelek'te güneşlemenin en fazla olduğu aylar Haziran, Temmuz ve Ağustos'tur (Bkz. Grafik-10).

Grafik-10: Erfelek Güneşlenme Süreleri (Saat)



Kaynak: Elektrik İşleri Etüt İdaresi Genel Müdürlüğü, 2012

## 6. Sonuç ve Değerlendirme

Erfelek tarihi eskilere dayanan doğal güzelliklere sahip Sinop'un önemli ilçelerinden biridir. İlçenin en önemli zenginliği Erfelek Tatlıca Şelaleleri olarak görülmektedir. İlçenin büyük bir kısmı ormanlarla kaplıdır. Bu yüzden ormancılık ve ağaç sektörü önemli bir potansiyele sahiptir. Yapılan ilçe analiz çalışmaları ve düzenlenen odak toplantısı sonucunda ortaya çıkan öncelikler ve çıktılar aşağıda belirtilmiştir.

- **Turizm**

Erfelek ilçesi turizm potansiyeli bakımından bölgenin en önemli ilçeleri arasında yer almaktadır. Erfelek Tatlıca Şelaleleri son zamanlarda giderek artan tanınırlığı sayesinde turizm potansiyeli taşımaktadır. İlçe doğa ve dağ turizmi açısından ilçe tam bir cazibe merkezidir. Bir turistin aynı gün şelaleleri gezip görmesinin, trekking yapmasının, yaylaya çıkmasının ve denize girmesinin mümkün olduğu ve yeşilin her tonunun görülebileceği ilçe, bir turizm kenti olmaya adaydır. İlçe sınırları içinde bulunan gezilip görmeye değer birçok yer mevcuttur. İlçe özellikle zengin şelale varlığıyla dikkat çekmektedir. Tatlıca takım şelaleleri, ilçe merkezinin güney-batı istikametine 15 km uzaklıkta bulunan Erfelek Barajı bitiminde yer almaktadır. Adeta bir merdiven biçiminde olan, zirveye doğru yaklaşık 2 km. uzunluğunda birbirini takip ederek uzanan, akarında doğa yürüyüşü gibi sportif faaliyetlerin yapılabilmesi mümkün olan irili ufaklı 28 adet doğa harikası şelaleden oluşan Tatlıca takım şelaleleri, eşsiz bir doğal güzele sahiptir. Bu doğa harikası şelalelerin her birinin aktığı yerde de yüzmeye elverişli göl bulunmaktadır. Yapılacak olan altyapı çalışmaları (yol, kamp ve piknik alanları, tesisler) ve düzenlemeler turizm faaliyetlerine ivme kazandıracaktır.

- **Orman ve Orman Ürünleri**

İlçe zengin bir orman yapısına sahiptir. Gerek endüstriyel odun gerekse orman meyveleri açısından zengin bir potansiyele sahiptir. Ancak ilçede ağaç ve ağaç ürünlerini işleyecek bu potansiyeli değerlendirecek işletme bulunmamaktadır. Ağaç ve ağaç ürünlerini işleyecek tesis ve işletmelerin kurulması istihdam açısından önem taşımaktadır.

- **Tarım**

Bitkisel üretim olarak meyvecilik ilçede büyük potansiyel taşımaktadır. İlçenin toprak yapısı ve iklimi birçok meyvenin ilçede üretimine olanak sağlamaktadır. Ancak ilçenin en önemli meyvesi kestanedir. Son zamanlarda yaşanan bazı sorunlar ve ağaçlarda meydana gelen hastalıklar üretimin azalmasına sebep olmuştur. Alınacak önlemler ve yapılacak teşviklerle meyve üretimi artırılabilir. Ayrıca turizmle ortak hareket edilerek üretilen ürünler gelen turistlere pazarlanabilir. Ayrıca meyvelerin depolanması ve işlenmesine yönelik tesisler kurulmalıdır.

- **Eğitim**

Sinop Üniversitesi kampüsü Erfelek İlçe sınırında yer almakta olup ileriki yıllarda kampüs Erfelek ilçesine doğru genişletilebilir. Ayrıca üniversiteye bağlı açılacak fakülte veya yüksekokul bu ilçeye açılabilir.

## Kaynakça

Eurostat (2009), "Regions of the European Union. A Statistical Portrait"

İçduygu, A., Ünalın, T., (1998), "Türkiye'de İçgöç: Sorunsal Alanları ve Araştırma Yöntemleri", Türkiye'de İçgöç, İstanbul: Tarih Vakfı Yayınları.

İşkur Bölge Müdürlükleri (Kastamonu, Çankırı, Sinop)

KUZKA (2011), "2011 – 2013 TR82 Düzey 2 Bölgesi (Kastamonu, Çankırı, Sinop) Bölge Planı  
<URL: <http://www.kuzka.org.tr/download/TR-82-bolge-plani-2.pdf>> [Erişim Tarihi: 11.09.2012].

KUZKA tarafından yapılan İlçe Anketleri

Nilsson, J. E. (2009), "Perspectives on the European Union" dersi, "Regions in Europe" sunumu, Blekinge Institute of Technology, Karlskrona, İsveç.

T.C. Başbakanlık Vakıflar Genel Müdürlüğü

T.C. Bilim Sanayi ve Teknoloji Bakanlığı (2012), 81 İl Durum Raporu <URL: <http://www.sanayi.gov.tr/> >

T.C. Enerji ve Tabii Kaynaklar Bakanlığı Elektrik İşleri Etüt İdaresi Genel Müdürlüğü

T.C. Enerji ve Tabii Kaynaklar Bakanlığı Maden Tetkik ve Arama Genel Müdürlüğü

T.C. Gümrük ve Ticaret Bakanlığı, Esnaf ve Sanatkarlar Odası

T.C. İşçileri Bakanlığı Dernekler Dairesi Başkanlığı

T.C. Orman ve Su İşleri Bakanlığı Orman Genel Müdürlüğü, Ankara ve Kastamonu Orman Bölge Müdürlükleri

T.C. Erfelek Kaymakamlığı

<URL: [www.erfelek.gov.tr](http://www.erfelek.gov.tr)> [Erişim Tarihi 07.17.2012]

T.C. Ulaştırma, Denizcilik ve Haberleşme Bakanlığı Karayolları Genel Müdürlüğü

T.C. Ulaştırma, Denizcilik ve Haberleşme Bakanlığı, Devlet Demiryolları

T.C. Erfelek Belediyesi Web Sitesi

<URL: [www.erfelek.bel.tr](http://www.erfelek.bel.tr)> [Erişim Tarihi 07.17.2012]

TR82 Bölgesi İl Müdürlükleri

TR82 Bölgesi Üniversiteleri (Kastamonu, Çankırı Karatekin ve Sinop Üniversiteleri)

TR82 Ticaret ve Sanayi Odaları

Türkiye İstatistik Kurumu (TÜİK) Bölgesel İstatistikler

<URL: <http://tuikapp.tuik.gov.tr/Bolgesel/anaSayfa.do?dil=tr> >

Türkiye İstatistik Kurumu (TÜİK) Web Sitesi

<URL: [www.tuik.gov.tr](http://www.tuik.gov.tr) >