



T.C.

KUZEY ANADOLU KALKINMA AJANSI

SİNOP MERKEZ İLÇE ANALİZİ

HAZIRLAYANLAR

AYŞEGÜL ARSLAN

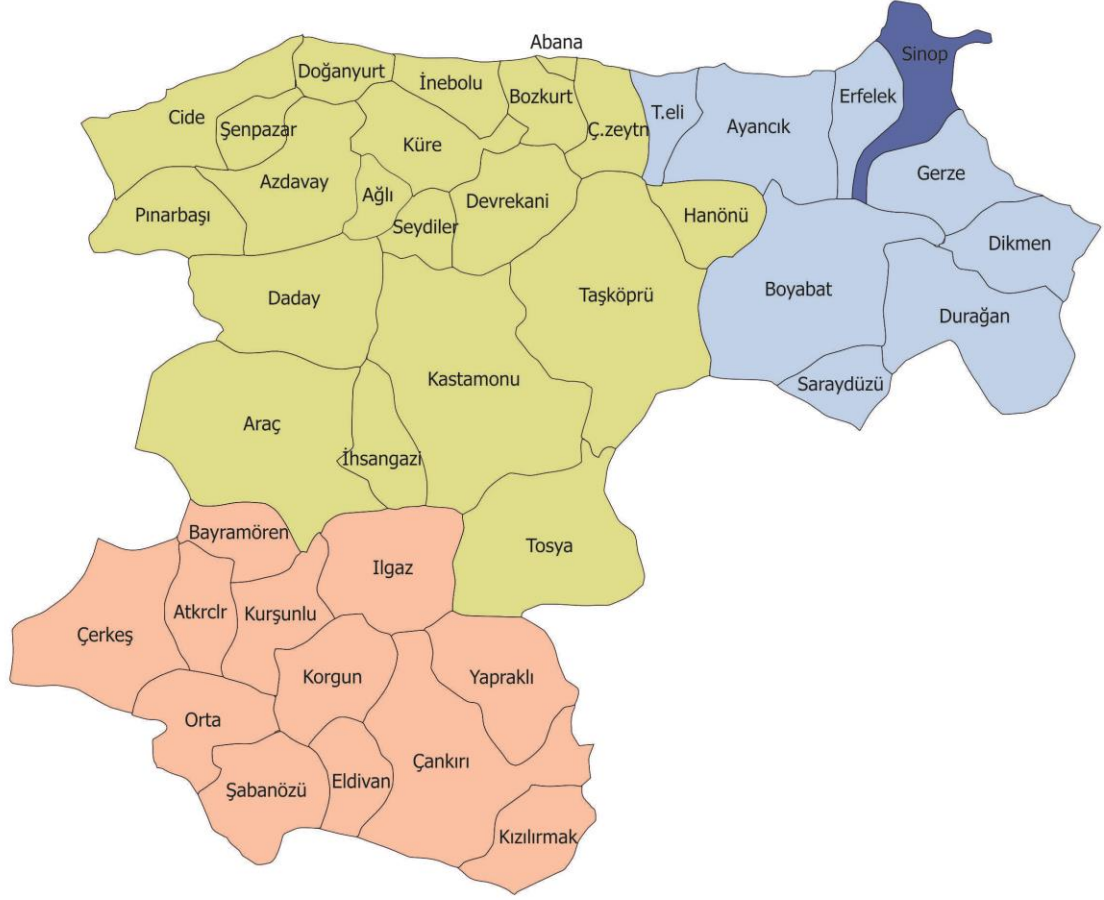
Planlama, Programlama ve Stratejik Araştırmalar Birimi Uzmanı

VEDİDE ZEYNEP ÜNAL

Planlama, Programlama ve Stratejik Araştırmalar Birimi Uzmanı

Temmuz 2013

İlçenin ve Bölgenin Konumu



Yönetici Özeti

2014 – 2023 Bölge Planına altlık teşkil edecek olan ilçe analizlerinin 41 tanesinden biri olan Sinop Merkez İlçe Analizi, Kuzey Anadolu Kalkınma Ajansı (KUZKA) Planlama, Programlama ve Stratejik Araştırmalar Birimi (PPSAB) tarafından 2012 yılında hazırlanmıştır. Kuzey Anadolu Kalkınma Ajansı'nın sorumluluk alanına giren TR82 Düzey 2 Bölgesi; Kastamonu, Çankırı ve Sinop illerinden müteşekkil olup, illerde sırasıyla (merkez ilçeler dâhil) 20, 12 ve 9 ilçe olmak üzere toplam 41 ilçe bulunmaktadır. Her bir ilçenin sosyal, ekonomik, kültürel ve mekânsal olarak incelendiği ilçe analizleri, mikro düzeyli raporlardır. Analizin ilk 5 bölümü ilçedeki mevcut durumu yansıtmaktadır. Mevcut durum analizinden sonra ilgili ilçede düzenlenen 'İlçe Odak Grup Toplantıları'yla, ampirik bulgular ilçenin ileri gelen yöneticileri, iş adamları ve yerel inisiyatifleriyle tartışılarak analizin 6. Bölümünde bulunan ilçe stratejileri oluşturulmuştur.

İlçe analizleri; İl Müdürlükleri, Kaymakamlıklar, Üniversiteler, Ticaret ve Sanayi Odaları, Türkiye İstatistik Kurumu ve Defterdarlıklardan alınan verilerle oluşturulduğundan, ilçeleri tanıtmının yanında yatırımcılar için de aslında birer «Yatırım Ortamı Kılavuzu» olma özelliğini taşımaktadır.

Sinop Merkez İlçe 439 km² yüzölçümü ile Sinop İli içinde %7,6'lık bir alan kaplamakta olup; 2011 yılı verilerine göre, 56.711 kişilik nüfusu ile Sinop İli'nin %28'ini oluşturmaktadır. İlçe'de öne çıkan sektörler tekstil, balıkçılık, mobilya imalatı ve turizm olarak sıralanabilir.

Sinop Merkez İlçe, 142.868 dekar tarım alanı ile Sinop İli içinde tarım alanı açısından 3. sırada yer almaktadır ve bu alanın %62'si ekilmektedir. İlçe sebze üretimi açısından öne çıkmakta olup sebze bahçeleri alanı açısından Boyabat İlçesi'nden sonra 2. sıradadır.

Sinop Merkez'de ürün türlerine göre, ekilen alanların ve üretim miktarlarının Sinop'ta ekilen alanlara ve üretim miktarlarına oranına bakıldığında yumru bitkilerin ve tahılların öne çıktığı görülmektedir. İlçe'de baklagiller çok düşük düzeyde üretilmekte olup, endüstriyel bitkiler ve yağlı tohumlar hiç bulunmamaktadır

İlçe'de üretilen tarımsal ürünlere detaylı bir şekilde bakıldığında; tahıllardan mısır ve buğday, yumru bitkilerden patates, yem bitkilerinden ise yonca ve fiğ üretimi öne çıkmaktadır. Sinop ilinde üretilen mısırın %32'si, buğdayın %30'u, patatesin %63'ü, yoncanın %33'ü ve fiğ'in de %12'si Merkez İlçe'den sağlanmaktadır.

Sinop Merkez sebze bahçeleri alanı açısından Sinop'un %16'sını oluşturmakta olup, domates, salatalık, fasulye, biber ve karpuz gibi sebze ürünleri öne çıkmaktadır. Meyve bahçeleri açısından çok zengin olmayan İlçe'de en çok üretilen meyveler; elma, çilek, dut, ceviz ve ayva olarak sıralanabilir.

Sinop Merkez İlçe, 2010 verilerine göre, hayvansal üretimde, 12.130 baş sığır sayısı ile Sinop'taki toplam sığır varlığının %46'sına, 3.770 baş küçükbaş hayvan varlığıyla da Sinop'taki toplam küçükbaş hayvan varlığının ise yalnızca %5'ine sahiptir. Kanatlı hayvan sayısı ise Sinop varlığının %24'ü civarında olup, arı kovanı sayısı itibarıyla Sinop'un %12'sini oluşturmaktadır. 2009 yılı verilerine göre küçükbaş et miktarı açısından Sinop Merkez'in Sinop genelinin %12'sini, büyükbaş et miktarı açısından ise %15'ini oluşturduğu görülmektedir

İlçe'nin yıllar itibarıyla büyükbaş ve küçükbaş süt üretimi azalmakla birlikte, büyükbaş süt üretimi açısından 2010 yılı verilerine göre İlçe'nin Sinop geneli içinde %21 gibi oldukça yüksek bir orana sahip olduğu görülmektedir. İlçe'de küçükbaş süt üretimi oldukça azdır.

Sinop Merkez'de sahil kenti olması sebebiyle balıkçılığın oldukça geliştiği görülmektedir. İlçe'de en fazla üretilen su ürünleri; hamsi, deniz salyangozu, mezgit, palamut, istavrit çinakoptur. Ayrıca Sinop Merkez'de Bölgesel Rekabet Edebilirlik Operasyonel Programı (BROP) kapsamında 'Su Ürünleri İşleme ve Depolama Tesisi Projesi' gerçekleştirilecek olup projede şoklama, depolama ve model işleme tesislerinin kurulması planlanmaktadır.

Orman İşletme Müdürlüğü 2010 yılı verilerine göre, Sinop'ta yakacak odun miktarının %23'ü, endüstriyel odun miktarının ise %32'si Merkez İlçe'den sağlanmaktadır. Buna bağlı olarak İlçe'de ağaç ve ağaç işleri ile mobilya imalatının öne çıktığı görülmektedir.

Sinop Merkez sahip olduğu 554 işletme ile Sinop geneli içinde Boyabat'tan sonra 2. sırada gelmektedir. Sinop Merkez'deki imalat işletmelerinin daha çok; balık, kabuklu deniz hayvanı ve yumuşakçaların işlenmesi, hafif metallerin dökümü, dış giyim eşyası imalatı ile mobilya imalatında yoğunlaştığı olduğu görülmektedir. Özellikle mobilya imalatı ve deniz canlılarının işlenmesi hususunda sektörel yoğunlaşmaların görülmesi, Sinop'taki deniz ürünü potansiyeli ve zengin orman varlığıyla açıklanabilir.

Sinop Merkez İlçe'de bulunan Organize Sanayi Bölgesi'nde 37 parsel tahsis edilmiş olup 1.210 kişi istihdam edilmektedir. Ağırlıklı sektörler ise gıda, dokuma-giyim ve plastik sanayidir. Sinop Merkez'de %91 gibi yüksek bir doluluk oranına sahip olan Küçük Sanayi Sitesi'nde 181 işletme faaliyet göstermektedir.

Sinop, Merkez sahip olduğu kumsallar, tarihi eserler, mesire yerleri, piknik ve kamp alanları ve doğal güzellikler ile turizm açısından Bölge'nin en önde gelen ilçelerinden biridir.

Kısaltmalar

AB	: Avrupa Birliđi
ADNKS	: Adrese Dayalı Nüfus Kayıt Sistemi
DHMİ	: Devlet Hava Meydanları İşletmesi
DPT	: Devlet Planlama Teşkilatı
DSİ	: Devlet Su İşleri
EİE	: Elektrik İşleri Etüt İdaresi Genel Müdürlüğü, Yeni adı Yenilenebilir Enerji Genel Müdürlüğü
EuroStat	: Avrupa İstatistik Ofisi
İBBS	: İstatistiki Bölge Birimleri Sınıflandırması
KGM	: Karayolları Genel Müdürlüğü
KOBİ	: Küçük ve Orta Büyüklükteki İşletmeler
KSS	: Küçük Sanayi Sitesi
MTA	: Maden Tetkik Arama
NACE	:Nomenclature générale des Activités économiques dans les Communautés Européennes, Avrupa Birliđi'nde iktisadi faaliyetlerin istatistiksel olarak sınıflandırılmasını sağlayan bir sistem.
OSB	: Organize Sanayi Bölgesi
RES	: Rüzgâr Enerjisi Santrali
SGK	: Sosyal Güvenlik Kurumu
TCDD	: T.C. Devlet Demiryolları
TSO	: Ticaret ve Sanayi Odası
TÜİK	: Türkiye İstatistik Kurumu

İçindekiler

Yönetici Özeti	i
Kısaltmalar	iii
İçindekiler	iv
Tablo, Şekil ve Grafikler Listesi	vi
1. Giriş	1
1.1. Bölge ve Bölgesel Kalkınma	1
1.2. İstatistiki Bölge Birimleri Sınıflandırması	1
1.3. İlçe'ye Genel Bakış	2
1.4. İlçe'nin Coğrafi Yapısı	2
1.5. İlçe'nin İdari Yapısı	3
2. Sosyo-Kültürel Yapı	4
2.1. Nüfus	4
2.2. Göç	6
2.3. Eğitim	6
2.4. Sağlık	9
2.5. Spor	10
2.6. Toplumsal Cinsiyet ve Kadın	10
2.7. Kültür	11
2.8. Sivil Toplum Kuruluşları	12
2.8.1. Dernekler	12
2.8.2. Vakıflar	13
2.9. İstihdam ve Sosyal Güvenlik	13
2.9.1. İstihdam	13
2.9.2. Sosyal Güvenlik	13
3. Ekonomik Yapı	14
3.1. Tarım ve Hayvancılık	16
3.1.1. Tarımsal Yapı ve Alan	16
3.1.2. Bitkisel Üretim	17
3.1.3. Hayvansal Üretim	19
3.1.4. Su Ürünleri Üretim Miktarları	24
3.2. Orman ve Ormancılık	25
3.3. Sanayi	26
3.3.1. Organize Sanayi Bölgeleri	26

3.3.2. Küçük Sanayi Siteleri.....	27
3.3.3. Öne Çıkan Sektörler	27
3.4. Madencilik	32
3.5. Turizm.....	32
4. Kentleşme ve Ulaşım.....	34
4.1. Kentleşme	34
4.2. İlçe’de Ulaşım	34
4.2.1. Karayolları.....	36
4.2.2. Deniz Yolları.....	37
4.2.3. Hava Yolları	38
5. Çevre ve Enerji.....	39
5.1. Yenilenebilir Enerji Potansiyeli	39
6. Sonuç ve Değerlendirme	41
Kaynakça	42

Tablo, Şekil ve Grafikler Listesi

Tablolar

Tablo-1: Bölge Tipleri	1
Tablo-2: Bölge'de Yer Alan İlçe, Köy ve Belde Sayısı ile Bölge'nin Yüzölçümüne İlişkin Bilgiler, 2011	3
Tablo-3: 1965-2011 Yılları Arası Bölge Nüfusu, 2011	4
Tablo-4: Bölge'de Bağımlılık Oranları, 2011	5
Tablo-5: Bölge'nin Aldığı ve Verdiği Göç, Net Göç ve Net Göç Hızı, 2011	6
Tablo-6: Üç Büyük Şehirde Sinoplu ve TR82'li Nüfusu Varlığı	6
Tablo-7: Bölge'de Üniversitelere Ait Bilgiler, 2012	9
Tablo-8: Bölge'de Sağlık Kuruluşları ve Uzman Personel Sayıları, 2011	10
Tablo-9: Spor Tesisi ve Toplam Lisanslı Sporcu Sayıları, 2011	10
Tablo-10: Bölge'de Kültürel Göstergeler, 2011	11
Tablo-11: Bölge'de Dernek ve Üye Sayıları, 2010	12
Tablo-12: Faaliyet Alanına ve Türüne Göre Dernek Sayıları, 2010	12
Tablo-13: Bölge'de Kuruluş Amacına Göre Vakıflar, 2011	13
Tablo-14: Bölge'de İşyeri ve İstihdam Verileri, 2012	13
Tablo-15: Bölge'de Sosyal Güvenlik İstatistikleri, 2011	13
Tablo-16: Bölge'deki Şirket Türleri, 2012	14
Tablo-17: Bölge'deki Esnaf Faaliyet Alanlarının Dağılımı, 2012	14
Tablo-18: Sinop Merkez'de İşletmelerin Nace Sınıflandırmasına Göre Faaliyet Alanları, 2012	15
Tablo-19: Sinop Merkez, Sinop ve TR82'de Tarım Alanları, 2010 (Dekar olarak)	16
Tablo-20: Traktör Sayısı ve Traktör Başına Ekilen Tarla Alanı, 2010	16
Tablo-21: Bölge'de Ürün Türlerine Göre Ekilen Tarla Alanı ve Üretim Miktarları, 2010	17
Tablo-22: İlçe'de Ürün Türlerine Göre Ekilen Alan ve Üretim Miktarları, 2010	17
Tablo-23: İlçe'de Öne Çıkan Sebze Ürünleri, 2010 (Aksi belirtilmedikçe ton olarak)	18
Tablo-24: İlçe'de Öne Çıkan Meyve Ürünleri, 2010 (Aksi belirtilmedikçe ton olarak)	18
Tablo-25: Yıllar İtibariyle Büyükbaş Hayvan Varlığı (Aksi belirtilmedikçe sayı olarak)	19
Tablo-26: Yıllar İtibariyle Küçükbaş Hayvan Varlığı (Aksi belirtilmedikçe sayı olarak)	20
Tablo-27: Yıllar İtibariyle Kanatlı Hayvan Varlığı (Aksi belirtilmedikçe sayı olarak)	21
Tablo-28: Yıllar İtibariyle Bölge'de Arı Kovanı Sayısı (Aksi belirtilmedikçe sayı olarak)	22
Tablo-29: Büyükbaş ve Küçükbaş Hayvan Et Üretimi (Ton) (Aksi belirtilmedikçe sayı olarak)	22
Tablo-30: Büyükbaş ve Küçükbaş Hayvan Süt Üretimi (Ton) (Aksi belirtilmedikçe sayı olarak)	23
Tablo-31: Yumurta, Bal, Bal Mumu ve Deri Üretimi (Aksi belirtilmedikçe sayı olarak)	23
Tablo-32: Sinop Merkez'de Üretilen Su Ürünleri Miktarları, 2008-2010 (Aksi belirtilmedikçe ton olarak)	24
Tablo-33: Ormandan Elde Edilen Endüstriyel ve Yakacak Odun Miktarları	25
Tablo-34: Bölge'de Bulunan Organize Sanayi Bölgeleri	26
Tablo-35: Bölge'de Bulunan Küçük Sanayi Siteleri	27
Tablo-36: Sinop Merkez'de İmalat Alanında Faaliyet Gösteren İşletmelerin Dağılımı, 2012	28
Tablo-37: Sinop Merkez'de İmalat Sanayiinde Faaliyet Gösteren ve Vergi Matrahı Sıralamasında Sinop'ta ilk 100'e giren İşletmeler, 2012	30
Tablo-38: Sinop Merkez'de Öne Çıkan Meslek Kolları ve İşletme Sayıları, 2011	31
Tablo-39: Sinop Merkez'de Meslek Kolları ve İşletme Sayıları, 2011	31
Tablo-40: Sinop Merkez'de Maden Varlığı, 2011	32

Tablo-41: Sinop Merkez'de Madencilik ve Taş Ocakçılığı Alanlarında Faaliyet Gösteren İşletmeler, 2012	32
Tablo-42: Sinop Merkez'de Konaklama Kapasitesi, 2010.....	33
Tablo-43: Kent ve Kırsal Nüfus Oranları, 2011.....	34
Tablo-44: Su İstatistikleri, 2011	34
Tablo-45: Isınma Türleri, 2011	34
Tablo-46: Bölge'de Kargo Şirketleri, 2010	36
Tablo-47: İlçe'den İl Merkezine ve Diğer Şehirlere Toplu Taşıma Sefer Sıklığı, 2012	36
Tablo-48: Karayolu, Demiryolu ve Köy Yolu Uzunlukları.....	36
Tablo-49: Otomobil Trafik Kazası ve Ölüm Sayıları, 2011.....	36
Tablo-50: Sinop İli'ndeki Liman Tesislerinde Elleçlenen Yükün Dağılımı, 2009	37
Tablo-51: Sinop İli Yolcu ve Uçuş Sayıları, 2008-2011.....	38

Şekiller

Şekil-1: Bölge'de Turizm Varlığı	33
Şekil-2: TR82 Bölgesi'nde Ulaşım Ağı ve Nüfusa Göre Yerleşim Kademelenmeleri.....	35
Şekil-3: Sinop Limanları	37
Şekil-4: Sinop Rüzgâr Atlası	39
Şekil-5: Sinop Güneş Atlası.....	40

Grafikler

Grafik-1: Bölge'de Nüfus Artış Hızının Değişimi, 2011.....	4
Grafik-2: Sinop Merkez'in Nüfus Piramidi, 2011	5
Grafik-3: Okulöncesi Seviyede Öğretmen ve Derslik Başına Öğrenci Sayıları, 2010-2011.....	6
Grafik-4: İlköğretim Seviyesinde Okul, Öğretmen ve Derslik Başına Öğrenci Sayıları, 2010-2011	7
Grafik-5: Genel Ortaöğretim Seviyesinde Okul, Öğretmen ve Derslik Başına Öğrenci Sayıları, 2010-2011.....	7
Grafik-6: Mesleki ve Teknik Ortaöğretim Seviyesinde Okul, Öğretmen ve Derslik Başına Öğrenci Sayıları, 2010-2011.....	8
Grafik-7: Eğitim durumu 2010-2011 (% Olarak)	8
Grafik-8: Son Beş Yıl İçinde Kapanan (2007 – 2011), Taşımalı Eğitim Yapan Okul Sayıları, Halk Eğitim Merkezi ve Özel Eğitim Kurumları Sayısı.....	9
Grafik-9: Toplumsal Cinsiyet ve Kadın 15 Yaş Üzeri Eğitim Durumu, 2010	11
Grafik-10: İşletmelerin İlçelere Göre Dağılımı, 2012	14
Grafik-11: Sinop Merkez Güneşlenme Süreleri (Saat)	40

1. Giriş

1.1. Bölge ve Bölgesel Kalkınma

Kalkınma çok boyutlu bir kavram olup; iktisadi büyüme, sermaye birikimi, sanayileşme ve yapısal değişmeyi bünyesinde barındırır. Genel olarak kalkınma kavramı gelişmekte olan ülkeler; büyüme kavramı ise gelişmiş ülkeler için kullanılmaktadır. Reel gelir artışı, istihdam artışı ve yaşam kalitesinin iyileştirilmesi kalkınmanın önemli göstergelerindedir. Kalkınmanın nihai amacı, ülkenin refah düzeyini arttırmaktır. Bu amaca ulaşabilmek için mevcut kaynak ve imkânların rasyonel ve etkin bir şekilde kullanılması gerekmektedir.

Türkiye’de kalkınmanın temel aracı ulusal düzeyde tasarlanan ve tavandan tabana doğru şekillenen politikalar olmuştur. Ancak yakın geçmişe kadar yaygın biçimde uygulanan merkezi kalkınma politikaları farklı bölgelerdeki farklı potansiyelleri harekete geçirmede yetersiz kalmıştır. Küresel ölçekte de gözlenen bu durum, bölgeleri kalkınmanın odağına yerleştirmiştir.

Özellikle 1980’li yıllardan itibaren ekonomik kalkınmada öne çıkmaya başlayan yerel aktörler, kalkınma politikalarının yönünü ve tartışmalarının zeminini ulusal boyuttan yerel boyuta taşımış; bu süreç bölgeler arası işbirliğinin ve rekabetin daha fazla ön plana çıkmasına neden olmuştur. Söz konusu süreç içinde bölgeler ulusal sınırları aşarak işlevsel bütünlükler oluşturmuş; farklı ülkeleri bölgesel politika bağlamında işbirliğine yönlendirmiştir. Bu yüzden bölge tanımı yapmak zorlaşmakta ve yapılan tanımlar birçok kıstasa göre değişmektedir. Örneğin; sosyal bilimlerde bölge; ortak özellikler ile tanımlanan ve coğrafi bir alan olarak kullanılan bir kavramdır (Nillson, 2009). Bu tanımlamalar farklı kıstaslara göre dört başlık altında toplanabilir:

Tablo-1: Bölge Tipleri

Kıstaslar	Bölgeleme İlkeleri	Örnekler
Doğa	Ulaşım Olanakları	Adalar, Vadiler
Kültür	Dil, Etnik Yapı, Din, Tarih	Katalonya, İskoçya
İşlev	Akışın Yoğunluğu	Kent-Bölgeler
Yönetim	İdari Sınırlar	İlçeler, İller

Kaynak: Nillson (2009)

*Tablo, bu çalışma için uyarlanmıştır.

Bu kıstaslara göre farklılaşan bölgelerin gelişmişlik düzeyinde de farklılıklar oluşmaktadır. Bölgesel gelişmişlik farklılıklarının giderilmesi ise bölgesel kalkınma kavramını gündeme getirmiştir. Bölgeye içsel olan potansiyellerin harekete geçirilmesi, gelişme stratejisinin bölgesel düzeyde özgün olarak belirlenmesi ve bölgede yaşayanların karar alma süreçlerine etkin olarak katılması bölgesel kalkınma kavramının temel bileşenleri olarak karşımıza çıkmaktadır.

1.2. İstatistikî Bölge Birimleri Sınıflandırması

Avrupa Birliği, yaklaşık 30 yıl önce, bölgesel çözümlerinin yapılabilmesi ve bölgesel düzeyde istatistikî verilerin tutulabilmesi için İstatistikî Bölge Birimleri Sınıflandırması (İBBS) çalışmasını gerçekleştirmiştir (Eurostat, 2007). 1988’den bu yana fiilen kullanılan bu sınıflandırma, Avrupa Birliği (AB) genelinde yaygın olarak kullanılması için 2003 yılında yasal düzenlemeye kavuşmuştur. AB üyesi ülkelerdeki idari sınırların değişmesinin veri toplamayı zorlaştırmasının önüne geçmek için mümkün olduğu kadar bölgesel fonları akılcı ve uyumlu bir şekilde dağıtmak ve bölgelerin eğilimlerini ölçmek için de bu sınıflandırma kullanılmaktadır (Eurostat, 2009).

Türkiye’de ise İBBS çalışması Devlet Planlama Teşkilatı Müsteşarlığı (DPT) koordinasyonunda ve Devlet İstatistik Enstitüsü’nün (DİE, şimdiki adıyla Türkiye İstatistik Kurumu: TÜİK) katkılarıyla 2002 yılında tamamlanmıştır. Buna göre, Türkiye, 12 Düzey 1, 26 Düzey 2 ve her bir ile karşılık gelen 81 Düzey 3 istatistikî bölge birimine ayrılmıştır. İstatistikî bölge birimleri, sosyoekonomik analizler için

kullanılmasının yanı sıra, kalkınma ajanslarının kuruluşuna da temel teşkil etmiştir. Her bir Düzey 2 Bölgesi'nde bir kalkınma ajansı faaliyet göstermektedir. TR82 Düzey 2 Bölgesi'ni Kastamonu, Çankırı ve Sinop illeri oluşturmaktadır.

1.3. İlçe'ye Genel Bakış¹

Sinop, Anadolu'nun kuzey yönde uç noktası olan İnceburun'a doğu yönde bağlanan Boztepe Burnu berzahında bir kale-şehir olarak kurulmuştur. Tarih boyunca kale dışına pek taşmayan şehir bir liman kenti özelliği taşır. Berzahın kuzey doğusundaki dış liman fırtınalara açık olduğu ve denizcilik bakımından kullanışlı sayılmadığı halde, Antikçağ'da daha çok bu limanın kullanıldığı bilinir. Yarımadanın güney yönündeki iç liman ise rüzgârlara kapalı konumuyla ve sakin deniziyle güney Karadeniz'in en önemli limanıydı ve bu özellikleri yüzünden "Akdeniz" ismini almıştır. Tarih boyunca işlek bir liman yaşantısı ve tersane faaliyeti bu limanda gerçekleşmiştir. 19.yy'a kadar tamamen ayakta duran surlardan ise günümüze büyük bir kısmı kalmıştır. Şehir, doğu yönünde Boztepe Burnuna doğru daha yoğun olarak gelişmiştir. Aynı burundaki Hıdırlık Tepesinin, 187 metreye kadar yükseltisi bulunmakta ve nihayet deniz yönünde dik yarlar ile kuşatılmaktadır. Bu durumda, şehrin deniz yönünden ve berzaktan zapt edilmesi imkânsız hale gelmektedir.

Antik çağdan beri parlak ve yoğun bir ticari ve kültürel yaşantıya sahip olan Sinop; bu niteliğini Bizans, Selçuklu, Candaroğlu ve Osmanlı yönetimlerinde de sürdürmüş, ayrıca kale ve tersanesi ile Bölge'nin en önemli askeri üslerinden biri olmuştur. Bu durumunu Sinop baskınından sonra kaybetmeye başlayan kentteki gelişim süreci, güneydoğu ve batı yönündeki kentleşme ile surların dışına taşmıştır. Ulaşım şebekesi olarak Antik Çağ'dan beri geometrik yapısını koruyan Sinop'un ulaşım omurgasını, Boyabat yolu ile bu yolun şehir içindeki devamı olan Sakarya, Cumhuriyet ve Fatih caddeleri oluşturur. Bu eksendeki en önemli dikey bağlantı, Valilik ve Belediye önünden geçen Gazi Caddesidir.

1.4. İlçe'nin Coğrafi Yapısı¹

Sinop, Karadeniz Bölgesi'nde bulunan yüzölçümü 5.792 km² olan bir ildir. Batısında Kastamonu, güneyinde Çorum, güneydoğusunda ise Samsun bulunmaktadır. İl kuzeyden Karadeniz ile çevrili olup, sahil sınırı 175 km'dir. Sinop Merkez İlçe'nin yüzölçümü 439 km² olup, Sinop İli içinde %7,6'lık bir alan kaplamaktadır.

İl'de dağlar denize paralel olarak uzanmış olup Sinop ve Boyabat düzlükleri en önemli ova benzeri yerlerdir. Önemli akarsulardan Gökırmak Boyabat ovasını sulayıp Kızılırmak'a karışır. Şehrin biri kuzeybatısında, biri güneydoğusunda olmak üzere iki limanı vardır. Kuzeybatısındaki Akliman ve Hamsilos Koyu eski devirlerin barınak yerlerindedir.

Sinop'ta bitki örtüsü, çok çeşitli ağaç türlerinden oluşmuştur. Sinop, her zaman yağış aldığından zengin ve çeşitli orman ve bitki örtüsüyle kaplıdır. Çam, köknar, meşe, gürgen, kayın, dişbudak, karaağaç ve kavak, başlıca ağaç türleridir İlin kıyı şeridinde Akdeniz bitkileri de görülür. Meşe defne, karaağaç, çınar, fındık, kızılçık, kayın, gürgen, karaçam ve sarıçamdan oluşan bu bitki örtüsü, yükseltinin 1.800 metreye ulaştığı kesime dek yayılır. Sinop İli'nde güneye doğru gidildikçe iklim kuraklaşmaya başlar. Bu nedenle, bu kesimde kuzeydeki güc bitki örtüsünün yerini bozkır bitkileri alır.

Sinop İli ve Batı Karadeniz iklim özelliklerinin iç içe geçtiği bir yerdedir. İlde mevsimler arası sıcaklık farkları pek büyük değildir. Yazın birkaç gün dışında, bütün yıl nemli ve yağışlı geçer. Sinop'un kuzey kesiminde Karadeniz iklim tipi egemendir. İlin güney kesimlerinde ise kıyıya koşut olarak uzanan dağlar nedeniyle, Karadeniz ikliminin etkisi giderek azalmaktadır. Bu bölgede yağışlar azalır, sıcaklık düşer, bozkır ikliminin etkileri görülmeye başlar.

¹ Sinop Valiliği Web Sitesi (www.sinop.gov.tr) Erişim Tarihi 01.10.2012

1.5. İlçe'nin İdari Yapısı

Sinop Merkez İlçe'de 42 köy ve 8 mahalle bulunmaktadır. Sinop'taki köylerin %9'u ve Bölge'deki köylerin %2'si Sinop Merkez'de bulunmaktadır.

Tablo-2: Bölge'de Yer Alan İlçe, Köy ve Belde Sayısı ile Bölge'nin Yüzölçümüne İlişkin Bilgiler, 2011

	İlçe Sayısı	Köy Sayısı	Belde Sayısı	Yüzölçümü (Göl Hariç-km ²)
Sinop Merkez	-	42	-	439
Sinop	9	470	2	5.792
TR82	41	1.906	22	26.435
Türkiye	957	34.402	1.977	769.604

Kaynak: TÜİK Bölgesel İstatistikler (Erişim Tarihi: 09.04.2012)

2. Sosyo-Kültürel Yapı

2.1. Nüfus

Sinop Merkez İlçe, Sinop, TR82 Bölgesi ve Türkiye için 1965 yılından 2011 yılına kadar toplam nüfustaki değişimler aşağıda gösterilmiştir (Bkz. Tablo-3). Buna göre, Sinop Merkez İlçe nüfusu 1970 yılı dışında sürekli artış içindedir. Aynı yıllar itibariyle Sinop geneli ve TR82 Bölgesi'nin %24 oranında düşüş gösterdiği görülmektedir.

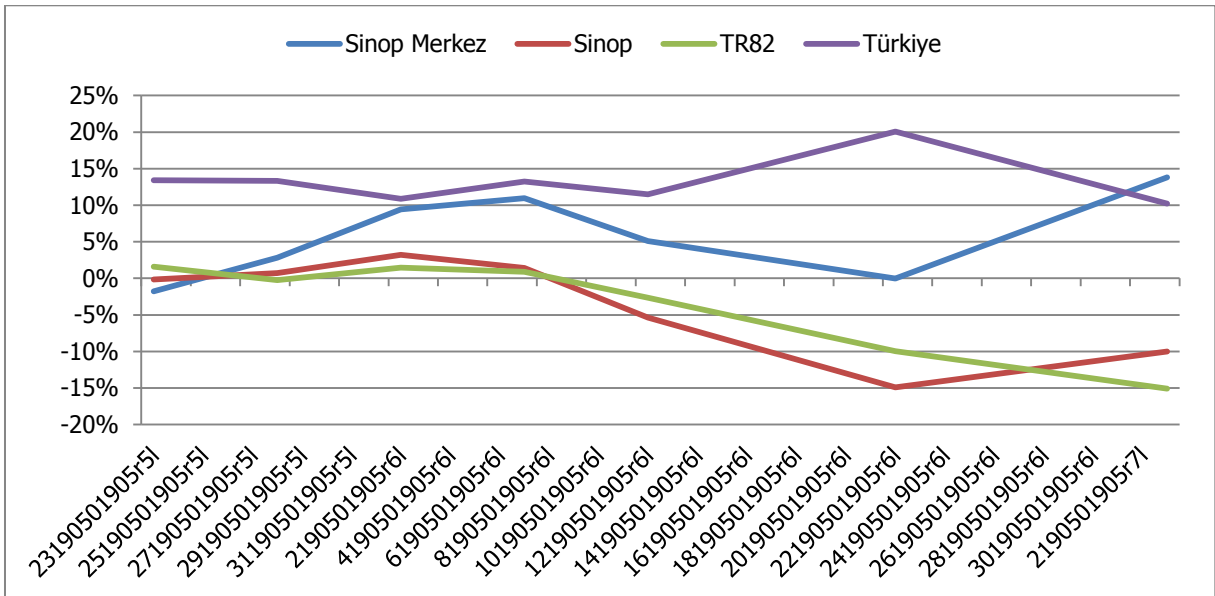
Tablo-3: 1965-2011 Yılları Arası Bölge Nüfusu, 2011

	Sinop Merkez	Sinop	TR82	Türkiye
1965 Nüfus Sayımı	38.663	266.069	958.413	31.391.421
1970 Nüfus Sayımı	37.979	265.655	973.623	35.605.176
1975 Nüfus Sayımı	39.056	267.605	971.316	40.347.719
1980 Nüfus Sayımı	42.745	276.242	985.624	44.736.957
1985 Nüfus Sayımı	47.437	280.140	994.457	50.664.458
1990 Nüfus Sayımı	49.844	265.153	967.893	56.473.035
2000 Nüfus Sayımı	49.839	225.574	871.405	67.803.927
2011 ADNKS	56.711	203.027	739.997	74.724.269

Kaynak: TÜİK, Genel Nüfus Sayımları ve Adrese Dayalı Nüfus Kayıt Sistemi (Erişim Tarihi: 09.04.2012)

Bölge'deki nüfus değişim hızı, Grafik-1 yardımıyla görülebilir. Türkiye'de nüfus artış hızı ortalama olarak %13 civarında olmasına rağmen, TR82 Bölgesi'nde 1990 yılından itibaren nüfusun artan bir hızla azaldığı görülmektedir. Sinop'ta da aynı şekilde 1990 yılından itibaren nüfus azalmakla beraber, son 10 yılda nüfus daha hızlı azalmaya başlamıştır. Sinop Merkez İlçe nüfusu ise yıllar itibariyle artış göstermektedir.

Grafik-1: Bölge'de Nüfus Artış Hızının Değişimi, 2011

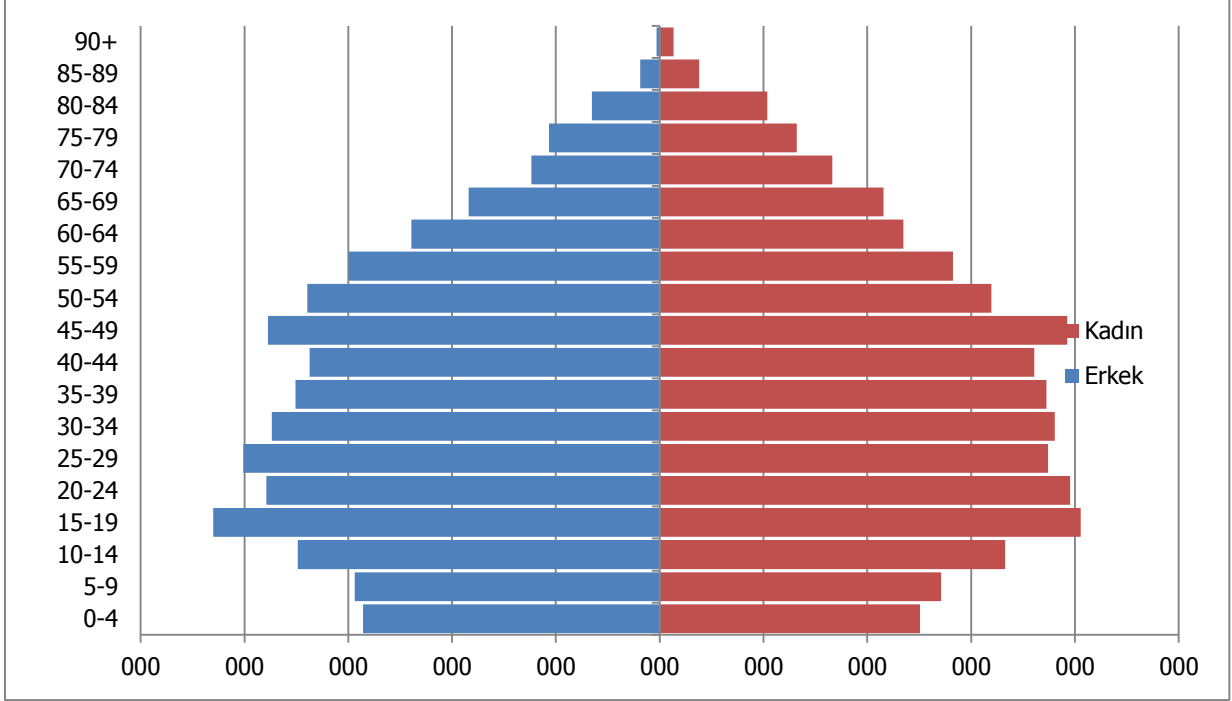


Kaynak: TÜİK, Genel Nüfus Sayımları ve Adrese Dayalı Nüfus Kayıt Sistemi (Erişim Tarihi: 09.04.2012)

*TÜİK verileri kullanılarak tarafımızca çizilmiştir.

Sinop Merkez'de beşerli yaş grubuna göre nüfus piramidi Grafik-2 ile gösterilmiştir. Türkiye ortalamasına yakın bir şekilde, piramidin giderek daralan alt kısmından Bölge'de doğurganlığın azaldığı anlaşılabilir. Ayrıca 20-24 yaş grubundaki erkeklerin kadınlardan az görünmesinin sebebi bu yaş grubundaki erkeklerin çalışma amaçlı bölge dışına göç ettiği şeklinde yorumlanabilir.

Grafik-2: Sinop Merkez'in Nüfus Piramidi, 2011



Kaynak: TÜİK, Adrese Dayalı Nüfus Kayıt Sistemi (Erişim Tarihi: 09.04.2012).

*TÜİK verileri kullanılarak tarafımızca çizilmiştir.

Nüfus bağımlılıkları, genç ve yaşlı bağımlılığı olmak üzere ikiye ayrılır. Genç bağımlılığı ve yaşlı bağımlılığı sırasıyla 0-14 yaş aralığındaki nüfusun ve 65 ve üstündeki yaş grubunda bulunan nüfusun, 15-64 yaş aralığındaki çalışma çağındaki nüfusa oranlanmasıyla hesaplanır. Sinop Merkez'de genç ve yaşlı bağımlılığı Sinop ve TR82 değerinden düşüktür (Bkz. Tablo-4).

Tablo-4: Bölge'de Bağımlılık Oranları, 2011

	Genç Bağımlılık Oranı (0-14 Yaş/15-64 Yaş)	Yaşlı Bağımlılık Oranı (65+/15-64 Yaş Yaş)	Toplam Bağımlılık Oranı (0-14 Yaş + 65+ Yaş)
Sinop Merkez	25,3	16,6	41,9
Sinop	30,2	24,7	54,9
TR82	29,7	23,5	53,2
Türkiye	37,5	10,9	48,4

Kaynak: TÜİK, Adrese Dayalı Nüfus Kayıt Sistemi (Erişim Tarihi: 09.04.2012).

2.2. Göç

Göç, insanların belirli bir zaman boyutu içinde belirli bir yerleşim alanından başka bir yerleşim alanına geçişidir (İçduygu ve Ünalın, 1998). Buna göre 2011 yılında TR82 Bölgesi'nde net göç (Bölge'ye gelenler – Bölge'den gidenler) -4.777 kişi olarak gerçekleşirken net göç hızı binde 6 olarak hesaplanmıştır. Sinop içinse bu değerler sırasıyla, 580 kişi ve binde 2 civarı olarak hesaplanmıştır (Bkz. Tablo-5).

Tablo-5: Bölge'nin Aldığı ve Verdiği Göç, Net Göç ve Net Göç Hızı, 2011

	ADNKS 2011 Nüfusu	Aldığı Göç	Verdiği Göç	Net Göç	Net Göç Hızı
Sinop	203.027	10.038	10.618	-580	-2,85
TR82	739.997	34.323	39.100	-4.777	-6
Türkiye	74.724.269	2.246.828	2.246.828	0	0

Kaynak: TÜİK, Adrese Dayalı Nüfus Kayıt Sistemi (Erişim Tarihi: 10.04.2012).

Üç büyük şehirde (İstanbul, Ankara ve İzmir) Sinoplu varlığı şaşırtıcı düzeylere ulaşmaktadır (Bkz. Tablo-6). 2011 yılı itibariyle İstanbul'un toplam nüfusu 13.483.052 kişi olup bu nüfusun 361.238'lik kısmı Sinop, 1.063.529'luk kısmı ise TR82 doğumlu olan kişilerden oluşmaktadır. Türkiye'de yoğun iç göçün başlangıç tarihi olan 1950'lerden bu yana İstanbul'a göç eden Kastamonulu, Çankırlılı ve Sinoplular bugün İstanbul nüfusunun yaklaşık %8'ini oluşturmaktadır.

Tablo-6: Üç Büyük Şehirde Sinoplu ve TR82'li Nüfusu Varlığı

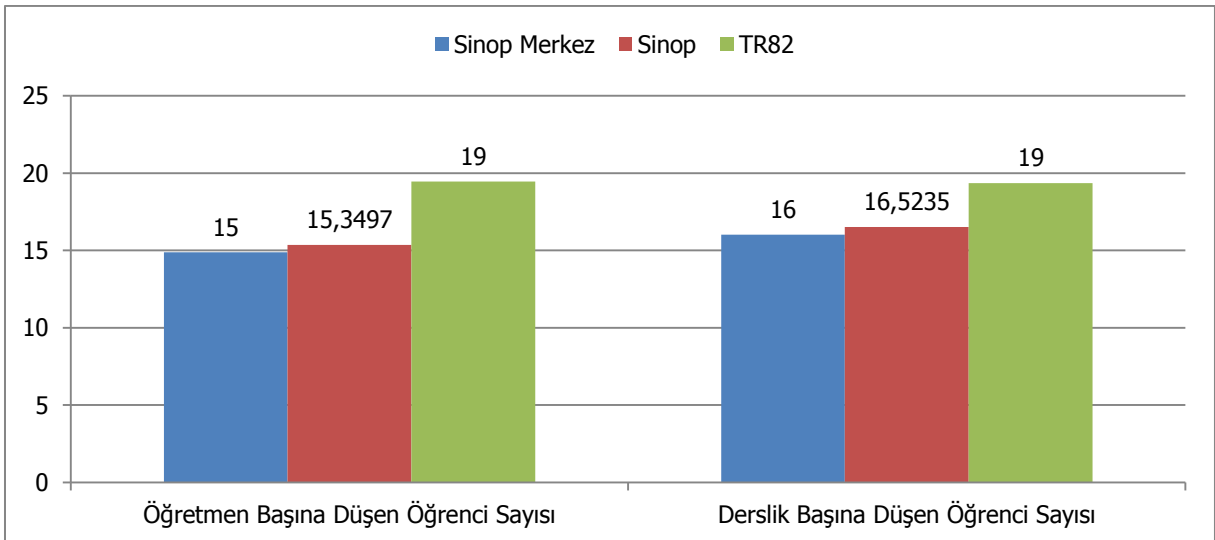
	İstanbul	Ankara	İzmir
Sinop	361.238	22.707	7.152
TR82	1.063.529	299.358	21.067

Kaynak: TÜİK, Adrese Dayalı Nüfus Kayıt Sistemi (Erişim Tarihi: 10.04.2012).

2.3. Eğitim

Sinop Merkez'de 2010-2011 dönemi için okulöncesi seviyede öğretmen ve derslik başına düşen öğrenci sayıları Grafik-3 ile gösterilmiştir. Grafikten anlaşılacağı üzere, Sinop Merkez'de öğretmen ve derslik başına düşen okulöncesi öğrenci sayısı Sinop ve TR82 değerlerinden düşüktür.

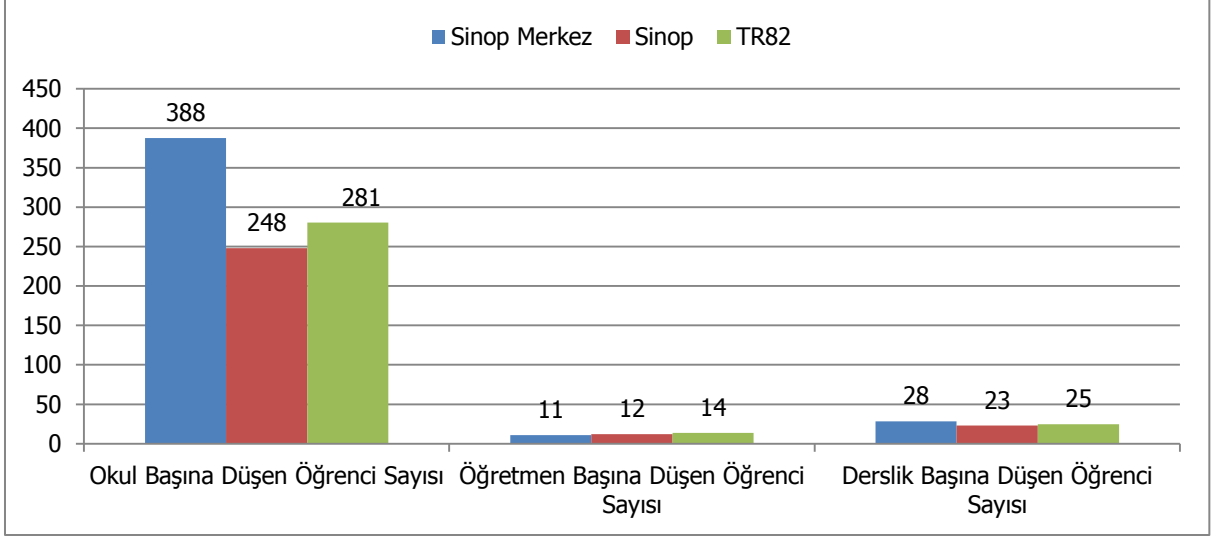
Grafik-3: Okulöncesi Seviyede Öğretmen ve Derslik Başına Öğrenci Sayıları, 2010-2011



Kaynak: TR82 Bölgesi İl Millî Eğitim Müdürlükleri

Sinop Merkez’de 2010-2011 dönemi için İlköğretim seviyesinde okul, öğretmen ve derslik başına düşen öğrenci sayıları Grafik-4 ile gösterilmiştir. Grafiğe göre, Sinop Merkez’de okul başına ve derslik başına düşen ilköğretim öğrenci sayısı Sinop ve TR82 ortalamasından yüksektir. Öğretmen başına düşen öğrenci sayısı ise Sinop ve TR82 değerlerinden düşüktür.

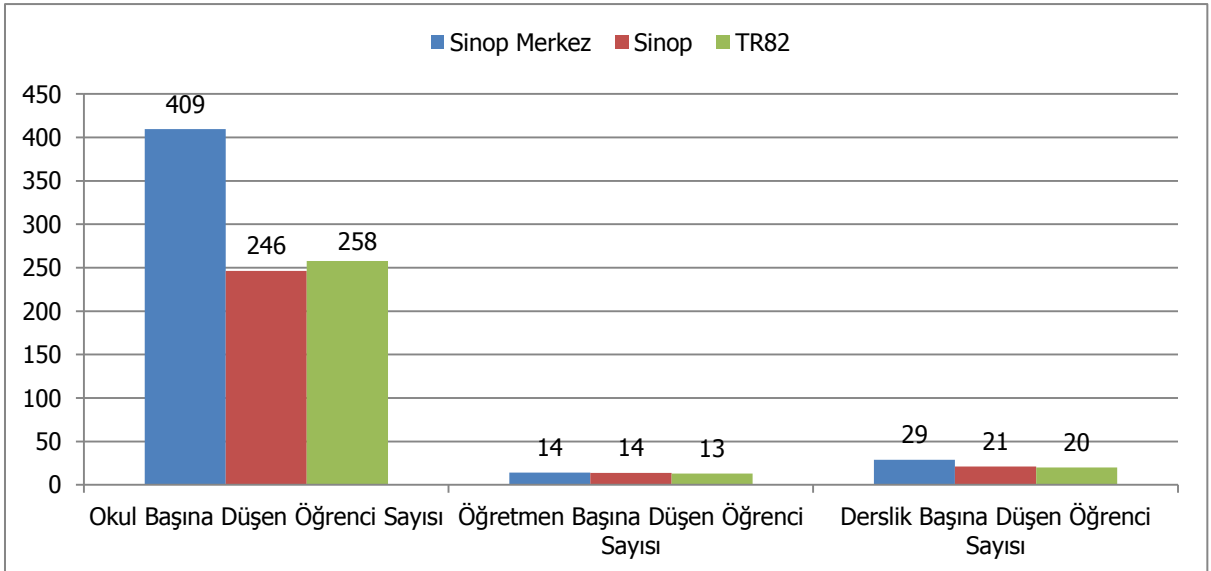
Grafik-4: İlköğretim Seviyesinde Okul, Öğretmen ve Derslik Başına Öğrenci Sayıları, 2010-2011



Kaynak: TR82 Bölgesi İl Millî Eğitim Müdürlükleri

Sinop Merkez’de 2010-2011 dönemi için ortaöğretim seviyesinde okul, öğretmen ve derslik başına düşen öğrenci sayıları Grafik-5 ile gösterilmiştir. Buna göre, Sinop Merkez’de okul ve derslik başına düşen ortaöğretim öğrenci sayısı Sinop ve TR82 ortalamasından yüksektir. Öğretmen başına düşen ortaöğretim öğrenci sayısı ise Sinop ve TR82 ortalamasından yüksektir.

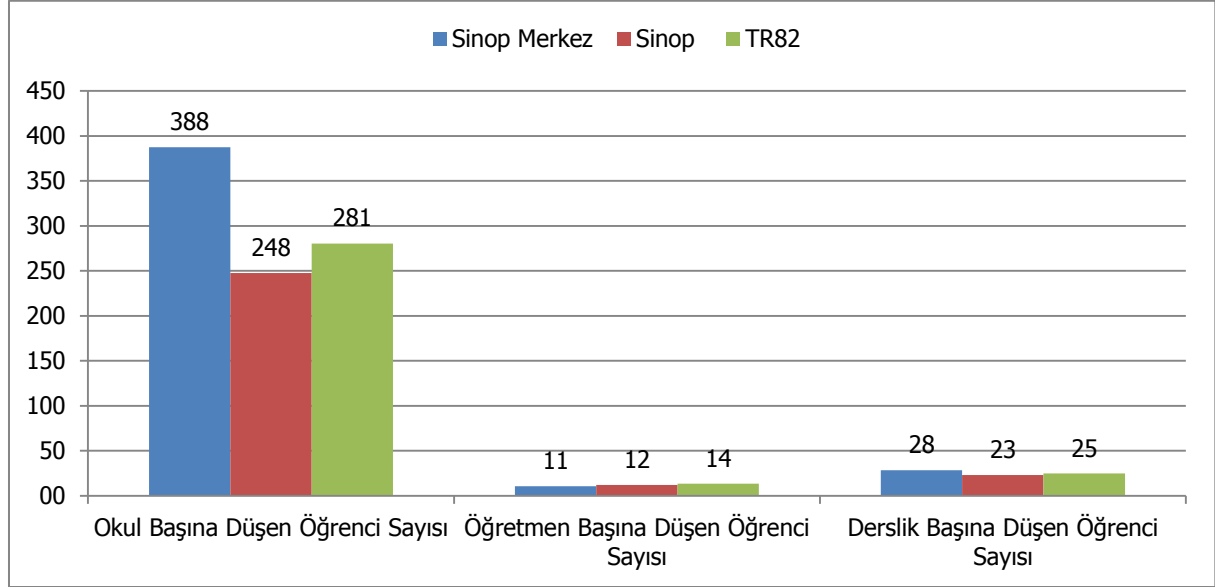
Grafik-5: Genel Ortaöğretim Seviyesinde Okul, Öğretmen ve Derslik Başına Öğrenci Sayıları, 2010-2011



Kaynak: TR82 Bölgesi İl Millî Eğitim Müdürlükleri

Bölge’de 2010-2011 dönemi için mesleki ve teknik ortaöğretim seviyesinde okul, öğretmen ve derslik başına düşen öğrenci sayıları Grafik-6 yardımıyla gösterilmiştir. Sinop Merkez ’de okul ve derslik başına düşen öğrenci sayısı Sinop ve Bölge’ye göre yüksektir. İlçe’de öğretmen başına düşen öğrenci sayısı ise Sinop ve Bölge’ye göre düşüktür.

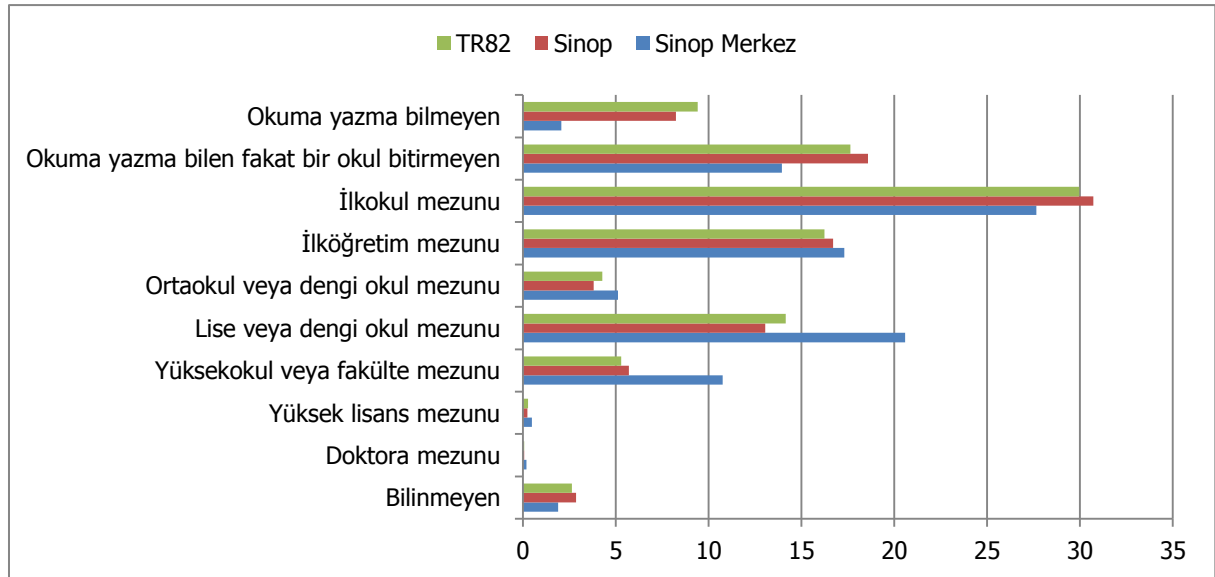
Grafik-6: Mesleki ve Teknik Ortaöğretim Seviyesinde Okul, Öğretmen ve Derslik Başına Öğrenci Sayıları, 2010-2011



Kaynak: TR82 Bölgesi İl Millî Eğitim Müdürlükleri

Eğitim durumuna bakıldığında Sinop Merkez’in eğitim yapısının, Sinop geneli ve TR82’den farklılaştığı görülmektedir. Sinop Merkez’de ilköğretim ve sonrası mezuniyet oranı Sinop geneli ve Bölge’ye göre çok daha fazladır. Özellikle yüksekokul mezuniyet oranları incelendiğinde Sinop Merkez’in Bölge ortalamasının 2 katına ulaştığı görülmektedir (Bkz. Grafik-7).

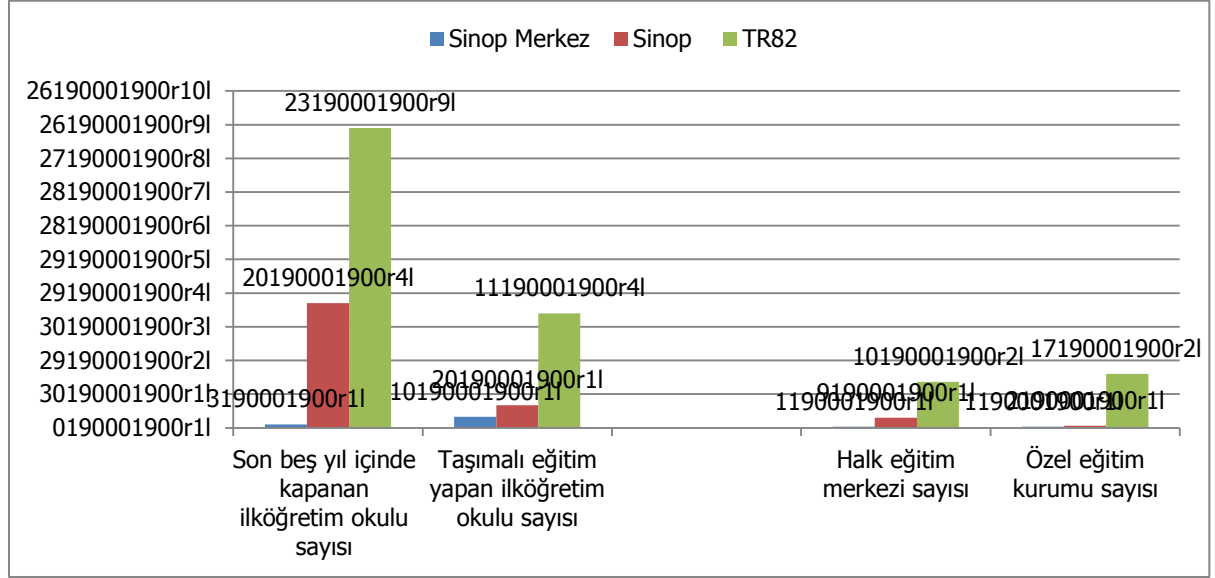
Grafik-7: Eğitim durumu 2010-2011 (% Olarak)



Kaynak: TÜİK Veri tabanı (Erişim Tarihi: 10.04.2012).

Son beş yıl içinde kapanan, taşımali eğitim yapan okul sayıları, halk eğitim merkezi ve özel eğitim kurumları sayısı Grafik-8 ile gösterilmiştir. Sinop Merkez’de son beş yıl içinde 3 okul kapanmış olup taşımali eğitim yapan ilköğretim okulu sayısı 10’dur. İlçe’de halk eğitim merkezi sayısı 1 olup 1 tane özel eğitim kurumu bulunmaktadır.

Grafik-8: Son Beş Yıl İçinde Kapanan (2007 – 2011), Taşımali Eğitim Yapan Okul Sayıları, Halk Eğitim Merkezi ve Özel Eğitim Kurumları Sayısı



Kaynak: TR82 Bölgesi İl Millî Eğitim Müdürlükleri

Bölge’de üniversite varlığına ilişkin bilgiler Sinop Merkez, Sinop ve TR82 için özetlenmiştir (Bkz. Tablo-7). Buna göre Sinop Merkez’de Eğitim, Fen Edebiyat ve Su Ürünleri olmak üzere 3 fakülte; Sağlık, Meslek ve Turizm Meslek Yüksekokulu olmak üzere 3 yüksekokul, ayrıca Fen ve Sosyal Bilimler Enstitüleri bulunmaktadır (Bkz. Tablo-7)

Tablo-7: Bölge’de Üniversitelere Ait Bilgiler, 2012

	Fakülte/ Meslek Yüksek Okulu/ Yüksek Okul Sayısı	Akademik Personel Sayısı	Öğrenci Sayısı	Bölüm-Program Sayısı
Sinop Merkez	8	231	3386	40
Sinop	12	290	4.749	67
TR82	48	1.113	25.122	301

Kaynak: TR82 Bölgesi Üniversiteleri

2.4. Sağlık

Bölge’de 2011 yılı itibarıyla hastane, yatak, hekim, hasta, yatak başına hasta, hekim başına hasta, toplum sağlığı merkezi ve eczane sayıları gösterilmiştir (Bkz. Tablo-8). Buna göre; Sinop Merkez’de 105 doktorun hizmet verdiği 1 devlet hastanesi bulunmaktadır. Sinop genelinde bebek ölüm oranı ‰ 11,7, Bölge genelinde ‰ 8,4 olup, Sinop Merkez’de ise bu oran ‰ 12,2’dir.

Tablo-8: Bölge'de Sağlık Kuruluşları ve Uzman Personel Sayıları, 2011

		Sinop Merkez	Sinop	TR82	
Hastane Sayısı	Kamu	1	7	29	
	Özel	-	0	4	
	Toplam	1	7	33	
Yatak Sayısı	Kamu	250	500	1.439	
	Özel	-	-	243	
	Toplam	250	500	2.043	
Hekim Sayısı	Kamu	Uzman	64	96	319
		Pratisyen	41	125	304
		Toplam	105	221	623
	Özel	Uzman	-	-	84
		Pratisyen	3	3	20
		Toplam*	3	3	104
Hasta Sayısı	Kamu	691.360	1.639.476	3.911.051	
	Özel	-	-	557.900	
	Toplam	691.360	1.639.476	4.468.951	
Yatak Başına Hasta Sayısı		2.765	3.279	2.187	
Hekim Başına Hasta Sayısı		6.401	7.319	6.147	
Toplum Sağlığı Merkezi Sayısı		1	9	41	
Bebek Ölüm Oranı (‰)		12,2	11,7	8,4	
Eczane Sayısı		29	68	233	

Kaynak: TR82 Bölgesi İl Sağlık Müdürlükleri (Erişim Tarihi: 22.02.2012)

*Özel Pratisyen hekim Sinop Diyaliz Merkezinde çalışmaktadır.

2.5. Spor

Sinop Merkez'de 8 spor tesisi faaliyet göstermektedir ve 7.293 lisanslı sporcu vardır. Sinop'ta spor tesisi sayısı 18 olup, toplam lisanslı sporcu sayısı 10.504'tür.

Tablo-9: Spor Tesisi ve Toplam Lisanslı Sporcu Sayıları, 2011

	Spor Tesisi Sayısı	Toplam Lisanslı Sporcu Sayısı
Sinop Merkez	8	7.293
Sinop	18	10.504
TR82	83	28.669

Kaynak: Gençlik Hizmetleri ve Spor İl Müdürlükleri

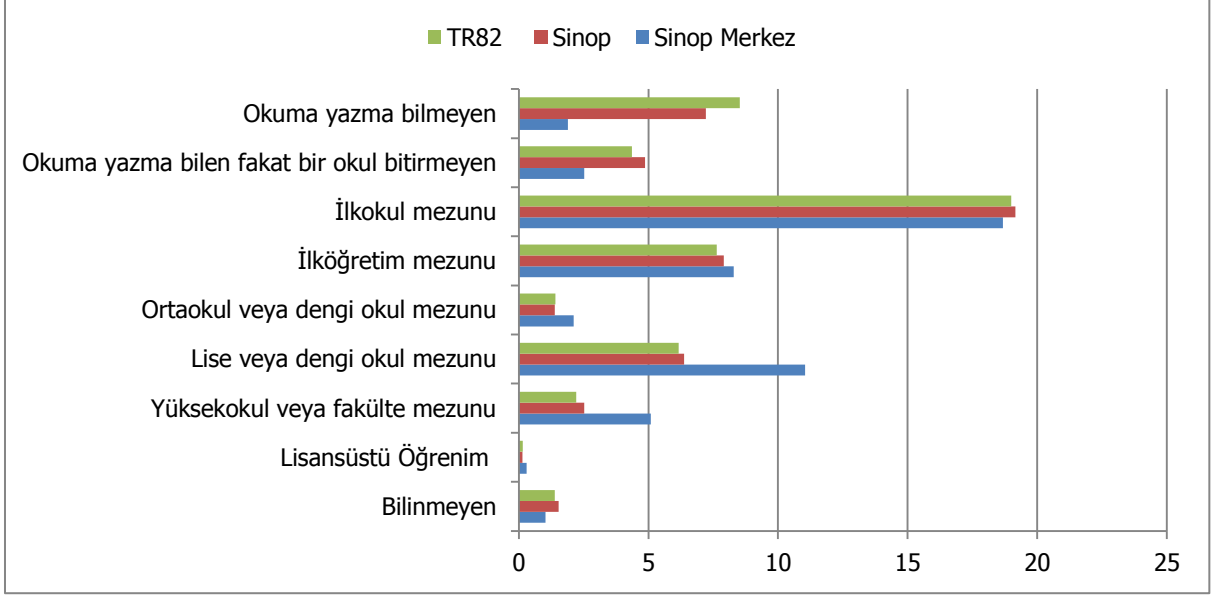
2.6. Toplumsal Cinsiyet ve Kadın

Cinsiyet oranı, bir toplumdaki toplam erkek sayısının toplam kadın sayısına olan oranıdır. Cinsiyet oranı, Dünya'da ve Türkiye'de ortalama olarak 100 kadına 105 erkek gelecek şekilde dengelenmektedir. Sinop Merkez'de ise ortalama olarak 100 kadına 101 erkek gelmektedir ve bu değer Türkiye ortalamasının altındadır. Erkek sayısının düşük olmasının temel belirleyicisi yine çalışma amaçlı bölge dışına göçtür.

Biyolojik cinsiyet kavramından ayrılan toplumsal cinsiyet, farklı zamanlarda farklı cinsiyetlere biçilen toplumsal (sosyal ve ekonomik) rollerle ilgilidir. Kadının statüsü, eğitimi, toplumsal hayata katılımı, istihdamı öne çıkan toplumsal cinsiyet göstergeleridir.

Sinop Merkez'de her eğitim düzeyi için kadın ortalaması, erkek ortalamasından daha düşüktür. Dolayısıyla İlçe'de kadın eğitim oranının yetersiz olduğu söylenebilir. İlçe'de kadın eğitiminin Sinop geneli ve TR82 Bölgesi ortalamalarından ilkökul mezuniyeti haricinde her aşamada yüksek olduğu görülmektedir (Bkz. Grafik-9).

Grafik-9: Toplumsal Cinsiyet ve Kadın 15 Yaş Üzeri Eğitim Durumu, 2010



Kaynak: TÜİK Veri tabanı (Erişim Tarihi: 10.04.2012).

2.7. Kültür

Sinop Merkez'de 3 müze ve 1 kütüphane bulunmaktadır. İlçe'de her yıl Hidrellez Kutlamaları ve Karakucak Güreşleri Mayıs ayında, Sinop Festivali ve Deniz Şenlikleri Temmuz ayında gerçekleştirilmektedir. İlçe'de bulunan 11 toplantı salonunun 3.600 kişilik kapasitesi mevcuttur.

Tablo-10: Bölge'de Kültürel Göstergeler, 2011

	Düzenli Yapılan Etkinlik Sayısı	Kütüphane Sayısı	Müze Sayısı	Toplantı Salonu Sayısı	Maksimum Toplantı Salonu Kapasitesi	Toplam Toplantı Salonu Kapasitesi
Sinop Merkez	4	1	3	11	600	3.600

Kaynak: İlçe Anketleri

2.8. Sivil Toplum Kuruluşları

2.8.1. Dernekler

İlçe’de faaliyet gösteren 132 derneğin toplamda 6.148 erkek, 1.264 kadın üyesi bulunmaktadır. Kadınların derneklere katılımı Sinop ve Bölge değerlerine göre oldukça yüksektir (Bkz. Tablo-11).

Tablo-11: Bölge’de Dernek ve Üye Sayıları, 2010

	Dernek Sayısı	Üye Sayısı				
		Toplam	Erkek	Kadın	Erkek (%)	Kadın (%)
Sinop Merkez	132	6.148	4.884	1.264	79	21
Sinop	315	15.327	13.314	2.013	87	13
TR82	1.229	62.477	55.929	6.548	90	10

Kaynak: T.C. İçişleri Bakanlığı, Dernekler Dairesi Başkanlığı

TR82 Bölgesi, Sinop ve Sinop Merkez’de faaliyet alanlarına göre derneklerin oranları gösterilmiştir (Bkz. Tablo-12). Buna göre, İlçe’de spor, hayır işleri ve yardımlaşma ve dostluk temelli dernekler öne çıkmaktadır.

Tablo-12: Faaliyet Alanına ve Türüne Göre Dernek Sayıları, 2010

	Sinop Merkez (%)	Sinop (%)	TR82 (%)
Spor	28,8	25,1	19,4
Hayır İşleri ve Yardımlaşma	18,9	21,3	21,2
Dostluk	9,8	7,9	3,1
Mesleki Dayanışma ve Eğitim	9,1	7,9	7,9
Dini Temelli Dernekler	6,8	13,3	22,0
Toplumsal Hayat	6,1	7,6	9,0
Kültür	6,1	3,5	3,4
Çevre	5,3	3,8	1,7
Gençlik	3,0	1,9	1,1
Kalkınma	1,5	1,3	4,5
Sosyal	1,5	3,2	2,6
İmar	1,5	1,6	1,5
Sağlık	0,8	0,6	1,2
Diğer	0,8	0,3	0,2
Sivil Haklar	-	-	1,0
Kadın Dernekleri	-	-	-
Öğrenci	-	0,6	0,3
Uluslararası Etkinlikler	-	-	-

Kaynak: T.C. İçişleri Bakanlığı, Dernekler Dairesi Başkanlığı

2.8.2. Vakıflar

Sinop Merkez'de Sinop ve TR82 Bölgesi ile paralel olarak vakıf faaliyetleri gelişmemiştir.

Tablo-13: Bölge'de Kuruluş Amacına Göre Vakıflar, 2011

Kurum Amacı ²	Sinop Merkez	Sinop	TR82
Sosyal Yardım	1	1	1
Yöresel Kalkınma	1	1	11
Bilim-Teknoloji	1	9	43
Dini-Dini eğitim	1	2	4
Eğitim	-	-	8
Kültür	-	-	5
Sağlık	-	-	3
Sosyal Hizmet	-	-	3
Sosyo ve Tarihi Kültürel	-	-	3
Spor	-	-	2
Çevre	-	-	2
Toplam	4	12	62

Kaynak: Vakıflar Genel Müdürlüğü

2.9. İstihdam ve Sosyal Güvenlik

2.9.1. İstihdam

Bölgeye ait işyeri ve istihdam verileri aşağıda gösterilmiştir (Bkz. Tablo-14). Tabloya göre Sinop Merkez'de 1-9 işçi çalıştıran işyeri sayısı ve istihdam sayısı sırasıyla 557 ve 1.466'dır. 10 ve üstü işçi çalıştıran işyeri sayısı ve istihdam sayısı yine sırasıyla 159 ve 5.665'tir.

Tablo-14: Bölge'de İşyeri ve İstihdam Verileri, 2012

		Sinop Merkez	Sinop	TR82
1-9 İşçi Çalıştıran İşyeri	İşyeri Sayısı	557	818	2.552
	İstihdam	1.466	2.104	6.106
10 ve Üzeri İşçi Çalıştıran İşyeri	İşyeri Sayısı	159	283	1.156
	İstihdam	5.665	10.821	41.348
Toplam	İşyeri Sayısı	716	1101	3.708
	İstihdam	7.131	12.925	47.454

Kaynak: Kastamonu, Çankırı, Sinop Çalışma ve İş Kurumu Müdürlükleri

2.9.2. Sosyal Güvenlik

Bölge'ye ait sosyal güvenlik istatistikleri Sinop ve TR82 verilerini yansıtmaktadır.

Tablo-15: Bölge'de Sosyal Güvenlik İstatistikleri, 2011

	SGK Kapsamında Aktif Çalışan Sayısı	Toplam Sosyal Güvenlik Kapsamı (Yeşil Kartlılar)	2022 Sayılı Kanun ³ Kapsamında Olanlar	Yeşil Kart Sahipleri	1+ işçi Çalıştıran İşyeri Sayısı
Sinop	22.750	167.414	9.213	19.429	3.389
TR82	142.428	477.039	29.907	63.051	11.668

Kaynak: Sosyal Güvenlik Kurumu İl Müdürlükleri, 2012

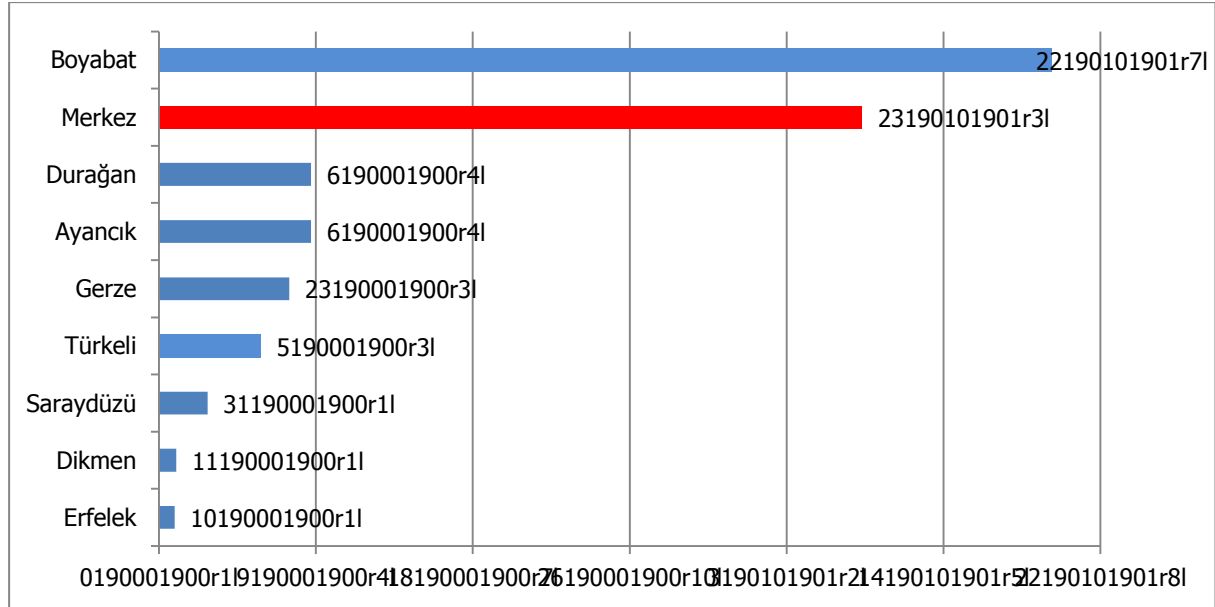
² Birden fazla kuruluş amacı olan vakıflar tabloda mükerrer gösterilmiştir.

³ 2022 Sayılı, 65 Yaşını Doldurmuş, Muhtaç, Gücsüz ve Kimsesiz Türk Vatandaşlarına Aylık Bağlanması Hakkında Kanun

3. Ekonomik Yapı

Sinop'ta iktisadi işletmelerin ilçelere göre dağılımı 2012 yılı için gösterilmiştir (Bkz. Grafik-10). İlçelerdeki faal olan işletme sayılarından yola çıkarak Sinop İli'nde ilçeler arası gelişmişlik düzeyleri anlaşılabilir. Buna göre en çok işletme Boyabat'ta bulunmaktadır. Sinop Merkez ise 448 işletme ile 2. sırada bulunmaktadır.

Grafik-10: İşletmelerin İlçelere Göre Dağılımı, 2012



Kaynak: Sinop, Boyabat TSO

Şirket türleri genel olarak; şahıs şirketleri, sermaye şirketleri, kooperatifler ve diğer şirketler şeklinde sınıflandırılabilir. İlçe'deki şirket yapısı incelendiğinde, Sinop Merkez'de 129 şahıs, 309 sermaye ve 10 kooperatif şirketinin mevcut olduğu anlaşılmaktadır (Bkz. Tablo-16).

Tablo-16: Bölge'deki Şirket Türleri, 2012

	Şahıs Şirketi	Sermaye Şirketi	Kooperatif	Diğer
Sinop Merkez	129	309	10	-
Sinop	545	726	122	1
TR82	2.266	3.078	550	17

Kaynak: Çankırı, Kastamonu, İnebolu, Taşköprü, Tosya, Sinop, Boyabat TSO

Bölge'de esnaf faaliyet alanlarının dağılımına bakılınca imalat ve tamiratla ilgili meslek kolları öne çıkmaktadır (Bkz. Tablo-17). Sinop Merkez'de imalat ve tamiratla ilgili meslek kollarında çalışan esnaf TR82 Bölgesi'ndeki esnafın yaklaşık %8,4'ünü oluştururken, hizmetle ilgili meslek kollarında çalışan esnaf TR82 Bölgesindeki esnafın yaklaşık %8,2'sini oluşturmaktadır.

Tablo-17: Bölge'deki Esnaf Faaliyet Alanlarının Dağılımı, 2012

	Bilinmeyen	Hizmetle İlgili Meslek Kolları	İmalat ve Tamiratla İlgili Meslek Kolları
Sinop Merkez / TR82 (%)	0,9	8,2	8,4
Sinop/TR82 (%)	9,9	27,3	25,6
TR82*	212	18.643	9.698

Kaynak: Gümrük ve Ticaret Bakanlığı, Esnaf ve Sanatkârlar Odasına Kayıtlı İşletmeler

*Değer yüzde değil tam sayıdır

2012 yılı için Sinop Merkez'de işletmelerin NACE sınıflandırmasına göre faaliyet alanları, Tablo-18 ile gösterilmiştir. Tabloya göre, İlçe'de perakende ticaretin öne çıktığı söylenebilir.

Tablo-18: Sinop Merkez'de İşletmelerin Nace Sınıflandırmasına Göre Faaliyet Alanları, 2012

Nace Faaliyet Adı	Nace Kodu (2'li)	İşletme Sayısı
Perakende ticaret (Motorlu taşıtlar ve motosikletler hariç)	47	105
Bina inşaatı	41	75
Mimarlık ve mühendislik faaliyetleri; teknik muayene ve analiz	71	23
Toptan ticaret (motorlu taşıtlar ve motosikletler hariç)	46	22
Konaklama	55	22
Kara taşımacılığı ve boru hattı taşımacılığı	49	20
Gıda ürünlerinin imalatı	10	19
Giyim eşyalarının imalatı	14	17
Finansal hizmetler ve sigorta faaliyetleri için yardımcı faaliyetler	66	17
Toptan ve perakende ticaret ve motorlu taşıtlar ve motosikletlerin onarımı	45	16
Yiyecek ve içecek hizmeti faaliyetleri	56	12
Eğitim	85	12
Kauçuk ve plastik ürünlerin imalatı	22	9
Mobilya imalatı	31	9
Özel inşaat faaliyetleri	43	8
Diğer metalik olmayan mineral ürünlerin imalatı	23	5
Güvenlik ve soruşturma faaliyetleri	80	5
İnsan sağlığı hizmetleri	86	5
Diğer madencilik ve taş ocaklığı	8	4
Ağaç, ağaç ürünleri ve mantar ürünleri imalatı (mobilya hariç); saz ve benzeri malzemelerden	16	4
Diğer ulaşım araçlarının imalatı	30	4
Seyahat acentesi, tur operatörü ve diğer rezervasyon hizmetleri ile ilgili faaliyetler	79	4
Posta ve kurye faaliyetleri	53	3
İdare merkezi faaliyetleri; idari danışmanlık faaliyetleri	70	3
Bitkisel ve hayvansal üretim ile avcılık ve ilgili hizmet faaliyetleri	1	2
Ormancılık ve tomrukçuluk	2	2
Makine ve teçhizat hariç, fabrikasyon metal ürünleri imalatı	25	2
Su yolu taşımacılığı	50	2
Telekomünikasyon	61	2
Gayrimenkul faaliyetleri	68	2
Tekstil ürünlerinin imalatı	13	1
Kimyasalların ve kimyasal ürünlerin imalatı	20	1
Ana metal sanayii	24	1
Motorlu kara taşıtı, treyler (römork) ve yarı treyler (yarı römork) imalatı	29	1
Bina dışı yapıların inşaatı	42	1
Yayıncılık faaliyetleri	58	1
Sigorta ve emeklilik fonları hariç finansal hizmet faaliyetleri	64	1
Reklamcılık ve pazar araştırması	73	1
Kiralama ve leasing faaliyetleri	77	1
Binalar ve çevre düzenlemesi faaliyetleri	81	1
Büro yönetimi, büro desteği ve diğer şirket destek faaliyetleri	82	1
Barınacak yer sağlanmaksızın yürütülen sosyal hizmetler	88	1
Bilgisayarların ve kişisel ve ev eşyalarının onarımı	95	1

Kaynak: Sinop TSO

3.1. Tarım ve Hayvancılık

3.1.1. Tarımsal Yapı ve Alan

Sinop Merkez 142.868 dekar tarım alanı ile Sinop tarım alanının %15'4'ünü kaplamakta olup Sinop'taki ilçeler arasında 3. büyük tarım alanına sahiptir (Bkz. Tablo-19). Sinop Merkez'de ekilen tarla alanı toplam alanın yaklaşık %62'sidir. Sinop Merkez sebze bahçeleri alanının Sinop geneline oranı %16, meyve bahçelerinin oranı ise %11'dir.

Tablo-19: Sinop Merkez, Sinop ve TR82'de Tarım Alanları, 2010 (Dekar olarak)

	Toplam Alan	Ekilen Tarla Alanı	Nadas Alanı	Sebze Bahçeleri Alanı	Meyve Bahçeleri Alanı
Sinop Merkez	142.868	88.806	46.000	4.988	3.074
Sinop	923.770	573.962	291.261	30.455	28.092
TR82	4.529.330	3.022.209	1.230.123	124.602	152.396
Sinop Merkez/Sinop (%)	15,4	15,4	15,7	16,3	10,9
Sinop Merkez/TR82 (%)	3,1	2,9	3,7	4,0	2,0

Kaynak: TÜİK Veri tabanı (Erişim Tarihi: 10.04.2012)

Sinop Merkez, mevcut 1.246 adet traktör ile Sinop genelinin %27'sini oluşturmaktadır. Traktör başına ekilen tarla alanı Sinop Merkez'de 71 olup bu rakam Sinop ve Bölge genelinden oldukça düşüktür (Bkz. Tablo-20).

Tablo-20: Traktör Sayısı ve Traktör Başına Ekilen Tarla Alanı, 2010

	Traktör Sayısı (Adet)	Traktör Başına Ekilen Tarla Alanı (Dekar)
Sinop Merkez	1.246	71
Sinop	4.593	125
TR82	32.836	92

Kaynak: TÜİK Veri tabanı (Erişim Tarihi: 10.04.2012)

3.1.2. Bitkisel Üretim

3.1.2.1. Tarla Ürünleri

Sinop Merkez'de ürün türlerine göre, ekilen alanların ve üretim miktarlarının Sinop'ta ekilen alanlara ve üretim miktarlarına oranına bakıldığında yumru bitkilerin ve tahılların öne çıktığı görülmektedir. İlçe'de baklagiller çok düşük düzeyde üretilmekte olup, endüstriyel bitkiler ve yağlı tohumlar hiç bulunmamaktadır (Bkz. Tablo-21). Ürünlerin TR82 Bölgesi içindeki payına bakıldığında ise yem bitkilerinin öne çıktığı görülmektedir.

Tablo-21: Bölge'de Ürün Türlerine Göre Ekilen Tarla Alanı ve Üretim Miktarları, 2010

	Sinop Merkez		Sinop		TR82		Sinop Merkez /Sinop (%)		Sinop Merkez /TR82(%)	
	Ekilen Alan (Dekar)	Üretim (Ton)	Ekilen Alan (Dekar)	Üretim (Ton)	Ekilen Alan (Dekar)	Üretim (Ton)	Ekilen Alan	Üretim	Ekilen Alan	Üretim
Baklagiller	480	68	27.834	3.736	105.655	13.121	1,72	1,82	0,45	0,52
Endüstriyel Bitkiler			1.930	9.296	88.671	365.922				
Tahıllar	67.846	21.691	409.926	109.496	2.335.263	547.797	16,55	19,81	2,91	3,96
Yağlı Tohumlar					15.516	2.488				
Yem Bitkileri	20.330	42.635	133.616	221.849	428.467	552.015	15,22	19,22	4,74	7,72
Yumru Bitkiler	150	338	656	1.118	48.637	59.134	22,87	30,23	0,31	0,57
Toplam	88.806	64.732	573.962	345.495	3.022.209	1.540.477	15,47	18,74	2,94	4,20

Kaynak: TÜİK Veri tabanı (Erişim Tarihi: 10.04.2012)

İlçe'de üretilen tarımsal ürünlere detaylı bir şekilde bakıldığında; tahıllardan mısır ve buğday, yumru bitkilerden patates, yem bitkilerinden ise yonca ve fiğ üretimi öne çıkmaktadır.

Tablo-22: İlçe'de Ürün Türlerine Göre Ekilen Alan ve Üretim Miktarları, 2010

Grup adı	Ürün adı	Ekilen Alan (Dekar)	Hasat Edilen Alan(dekar)	Üretim (ton)	Verim (kg/da)
Tahıllar	Yulaf (Dane)	700	700	105	150
	Mısır (Dane)	21.905	21.905	6.888	314
	Çeltik	3.585	3.585	3.283	916
	Buğday (Diğer)	39.656	39.656	11.099	280
	Arpa (Diğer)	2.000	2.000	316	158
Baklagiller	Nohut	40	40	4	100
	Fasulye (Kuru)	400	400	60	150
	Bakla (Yemeklik)	40	40	4	100
Yumru Bitkiler	Patates (Diğer)	150	150	338	2.253
Yem Bitkileri	Yonca (yeşil Ot)	11.500	11.500	28.750	
	Korunga (Yeşil Ot)	30	30	30	
	Mısır (Hasıl)	1.000	1.000	1.500	1.500
	Fiğ (yeşil Ot)	7.300	7.300	9.855	
	Mısır (Silajlık)	500	500	2.500	5.000

Kaynak: TÜİK Veri tabanı (Erişim Tarihi: 10.04.2012)

3.1.2.2. Sebze Ürünleri

2010 yılı sebze ürünleri üretimi incelendiğinde, Sinop Merkez'de sebze bahçeleri, üretim miktarları ve çeşitliliğinin fazla olduğu görülmektedir. İlçe'de üretilen sebze çeşitlerinin Sinop İli'ne oranına bakıldığında öne çıkan sebzeler, semizotu, turp, brokoli ve maruldur.

Tablo-23: İlçe'de Öne Çıkan Sebze Ürünleri, 2010 (Aksi belirtilmedikçe ton olarak)

	Sinop Merkez	Sinop	TR82	Sinop Merkez /Sinop (%)	Sinop/TR82 (%)
Hıyar (Sofralık)	7.774	17.786	28.174	43,71	27,59
Domates (Sofralık)	5.543	21.216	67.038	26,13	8,27
Fasulye (Taze)	872	4.869	15.207	17,91	5,73
Biber (Sivri)	575	2.730	6.712	21,06	8,57
Karpuz	500	4.736	10.499	10,56	4,76
Biber (Dolmalık)	400	2.250	3.688	17,78	10,85
Patlıcan	363	2.179	4.096	16,66	8,86
Pırasa	285	1.992	2.817	14,31	10,12
Lahana	210	487	817	43,12	25,70
Ispanak	208	1.644	3.445	12,65	6,04
Soğan (Taze)	184	1.572	2.621	11,70	7,02
Marul (Kıvırcık)	160	358	1.258	44,69	12,72
Balkabağı	160	500	2.690	32,00	5,95
Kabak (Sakız)	100	753	1.479	13,28	6,76
Lahana (Beyaz)	98	997	3..753	9,83	2,61
Semizotu	46	54	73	85,19	63,01
Bezelye (Taze)	32	98	136	32,65	23,53
Turp (Kırmızı)	23	33	129	69,70	17,83
Brokoli	23	38	38	60,53	60,53

Kaynak: TÜİK Veri tabanı (Erişim Tarihi: 10.04.2012)

3.1.2.3. Meyve Ürünleri

Meyve ürün gruplarının çoğu Sinop Merkez'de üretilmektedir. İlçe'de en çok elma ve çilek üretilmektedir. Ayrıca, İlçe'de meyve üretiminin Bölge'ye oranına bakıldığında ayva ve ceviz gibi ürünler de öne çıkmaktadır (Bkz. Tablo-24).

Tablo-24: İlçe'de Öne Çıkan Meyve Ürünleri, 2010 (Aksi belirtilmedikçe ton olarak)

	Sinop Merkez	Sinop	TR82	Sinop Merkez /Sinop (%)	Sinop/TR82 (%)
Elma	751	4713	14256	15,9	5,3
Çilek	341	1.362	6.187	25,0	5,5
Dut	320	1.283	13.577	24,9	2,4
Ceviz	389	1.843	8.557	21,1	4,5
Ayva	414	1.976	7.444	21,0	5,6
Armut	558	3.065	9.013	18,2	6,2
Erik	93	4.504	13.729	2,1	0,7

Kaynak: TÜİK Veri tabanı (Erişim Tarihi: 10.04.2012)

3.1.3. Hayvansal Üretim

3.1.3.1. Büyükbaş Hayvan Varlığı

Yıllar itibarıyla Sinop Merkez'in sığır varlığı tablosuna göre; Sinop Merkez'de toplam sığır sayısının azaldığı; Sinop ve Bölge'de ise kültür ırkı sayılarında yıllar itibarıyla artış olduğu görülmektedir. 2010 yılı verilerine göre, Sinop Merkez'in kültür ve kültür melezi açısından %18 gibi yüksek bir paya sahip olduğu görülmektedir Manda sayısı incelendiğinde Sinop İli'nde yetiştirilen mandaların %44'ünün Sinop Merkez'den sağlandığı görülmektedir (Bkz. Tablo-25).

Tablo-25: Yıllar İtibarıyla Büyükbaş Hayvan Varlığı (Aksi belirtilmedikçe sayı olarak)

	Hayvan Adı	2006	2007	2008	2009	2010	
Sinop Merkez	Sığır	Kültür	1.850	1.945	1.740	1.863	2.040
		K. Melezi	7.800	7.590	6.850	6.973	7.075
		Yerli	3.700	3.280	3.150	3.274	3.015
		Toplam	13.350	12.815	11.740	12.110	12.130
	Manda	650	660	480	418	502	
Sinop	Sığır	Kültür	9.075	9.412	8.669	6.727	11.500
		K. Melezi	46.857	44.803	41.887	41.364	39.115
		Yerli	37.522	33.761	29.985	30.892	30.111
		Toplam	93.454	87.976	80.541	78.983	80.726
	Manda	3.340	2.804	1.881	1.713	1.132	
TR82	Sığır	Kültür	88.937	92.614	97.133	94.506	99.809
		K. Melezi	211.793	186.102	186.935	180.193	174.555
		Yerli	167.586	169.755	151.931	133.485	132.188
		Toplam	468.316	448.471	435.999	408.184	406.552
	Manda	5.749	5.152	4.087	3.440	2.906	
Sinop Merkez/Sinop (%)	Sığır	Kültür	20,39	20,67	20,07	27,69	17,74
		K. Melezi	16,65	16,94	16,35	16,86	18,09
		Yerli	9,86	9,72	10,51	10,60	10,01
		Toplam	46,89	47,32	46,93	55,15	45,84
	Manda	19,46	23,54	25,52	24,40	44,35	
Sinop Merkez/TR82 (%)	Sığır	Kültür	2,08	2,10	1,79	1,97	2,04
		K. Melezi	3,68	4,08	3,66	3,87	4,05
		Yerli	2,21	1,93	2,07	2,45	2,28
		Toplam	7,97	8,11	7,53	8,29	8,38
	Manda	11,31	12,81	11,74	12,15	2,46	

Kaynak: TÜİK Veri tabanı (Erişim Tarihi: 10.04.2012)

3.1.3.2. Küçükbaş Hayvan Varlığı

Sinop Merkez'de küçükbaş hayvan varlığının Sinop ve Bölge rakamlarına oranına bakıldığında İlçe'de küçükbaş hayvancılık potansiyelinin fazla olmadığı görülmektedir (Bkz. Tablo-26). Yıllar itibariyle koyun sayısı azalırken, keçi sayısında büyük bir artış söz konusudur.

Tablo-26: Yıllar İtibariyle Küçükbaş Hayvan Varlığı (Aksi belirtilmedikçe sayı olarak)

	Hayvan Adı	2006	2007	2008	2009	2010
Sinop Merkez	Koyun	5.614	4.640	3.050	3.013	3.565
	Keçi (Kıl+Tiftik)	86	101	130	136	205
Sinop	Koyun	100.940	98.286	55.190	53.711	93.269
	Keçi (Kıl+Tiftik)	13.527	11.308	10.926	11.429	18.013
TR82	Koyun	288.544	264.641	209.529	182.678	216.532
	Keçi (Kıl+Tiftik)	52.521	45.761	44.765	36.277	41.219
Sinop Merkez/Sinop (%)	Koyun	5,56	4,72	5,53	5,61	3,82
	Keçi (Kıl+Tiftik)	0,64	0,89	1,19	1,19	1,14
Sinop Merkez/TR82 (%)	Koyun	1,95	1,75	1,46	1,65	1,65
	Keçi (Kıl+Tiftik)	0,16	0,22	0,29	0,37	0,50

Kaynak: TÜİK Veri tabanı (Erişim Tarihi: 10.04.2012)

3.1.3.3. Kanatlı Hayvan Varlığı

Sinop Merkez yumurta tavuğu ve hindi sayısı açısından Sinop geneli içinde önemli bir paya sahip olmakla birlikte kanatlı hayvan sayısının yıllar itibariyle düşüş gösterdiği görülmektedir (Bkz. Tablo-27).

Tablo-27: Yıllar İtibariyle Kanatlı Hayvan Varlığı (Aksi belirtilmedikçe sayı olarak)

	Hayvan Adı	2006	2007	2008	2009
Sinop Merkez	Kanatlı				
	Et Tavuğu	-	1.200	5.000	-
	Ymrt. Tavuğu	43.000	42.000	37.000	40.750
	Hindi	820	750	750	700
	Ördek	-	-	-	-
	Kaz	170	220	150	130
	Toplam	43.990	44.170	42.900	41.580
Sinop	Kanatlı				
	Et Tavuğu	10.050	2.550	7.950	44.300
	Ymrt. Tavuğu	196.000	145.200	117.400	119.870
	Hindi	7.720	4.659	5.050	4.850
	Ördek	430	330	497	975
	Kaz	1.415	1.054	965	901
	Toplam	215.615	153.793	131.862	170.896
TR82	Kanatlı				
	Et Tavuğu	2.385.578	856.901	957.195	967.214
	Ymrt. Tavuğu	625.903	529.170	541.112	563.075
	Hindi	37.338	27.172	24.955	21.984
	Ördek	9.755	7.117	7.266	6.694
	Kaz	7.938	4.800	4.637	4.012
	Toplam	3.066.512	1.425.160	1.535.165	1.562.979
Sinop Merkez/Sinop (%)	Kanatlı				
	Et Tavuğu	-	47,06	62,89	-
	Ymrt. Tavuğu	21,94	28,93	31,52	34,00
	Hindi	10,62	16,10	14,85	14,43
	Ördek	-	-	-	-
	Kaz	12,01	20,87	15,54	14,43
	Toplam	20,40	28,72	32,53	24,33
Sinop Merkez/TR82 (%)	Kanatlı				
	Et Tavuğu	-	0,14	0,52	-
	Ymrt. Tavuğu	6,87	7,94	6,84	7,24
	Hindi	2,20	2,76	3,01	3,18
	Ördek	-	-	-	-
	Kaz	2,14	4,58	3,23	3,24
	Toplam	1,43	3,10	2,79	2,66

Kaynak: TÜİK Veri tabanı (Erişim Tarihi: 10.04.2012)

3.1.3.4. Arıcılık

Sinop Merkez 2010 verilerine göre 2.250 adet kovanla Sinop'un sahip olduğu toplam kovanın %12'sine Bölge'nin sahip olduğu arı kovani sayısının %2'sine sahiptir. Arıkovani sayısının yıllar itibariyle azaldığı görülmektedir.(Bkz. Tablo-28).

Tablo-28: Yıllar İtibariyle Bölge'de Arı Kovani Sayısı (Aksi belirtilmedikçe sayı olarak)

	2006	2007	2008	2009	2010
Sinop Merkez	2.540	2.650	2.200	2.100	2.250
Sinop	22.740	22.330	22.312	21.791	19.496
TR82	121.675	111.505	113.139	118.565	96.316
Sinop Merkez/Sinop (%)	11,17	11,87	9,86	9,64	11,54
Sinop Merkez/TR82 (%)	2,09	2,38	1,94	1,77	2,34

Kaynak: TÜİK Veri tabanı (Erişim Tarihi: 10.04.2012)

3.1.3.5. Hayvansal Üretim Miktarları

Sinop Merkez'in yıllar itibariyle büyükbaş ve küçükbaş hayvanlardan elde edilen et üretimi incelendiğinde küçükbaş et miktarı açısından Sinop genelinin %12'sini, büyükbaş et miktarı açısından ise %15'ini oluşturduğu görülmektedir (Bkz. Tablo-29).

Tablo-29: Büyükbaş ve Küçükbaş Hayvan Et Üretimi (Ton) (Aksi belirtilmedikçe sayı olarak)

		2007	2008	2009
Sinop Merkez	Büyük Baş Et	214	152	153
	Küçük Baş Et	23	38	33
Sinop	Büyük Baş Et	1.454	1.016	1.020
	Küçük Baş Et	368	308	278
TR82	Büyük Baş Et	6.555	4.262	4.020
	Küçük Baş Et	736	517	416
Sinop Merkez/Sinop (%)	Büyük Baş Et	14,72	14,96	15,00
	Küçük Baş Et	6,25	12,33	11,87
Sinop Merkez/TR82 (%)	Büyük Baş Et	3,26	3,56	3,80
	Küçük Baş Et	3,10	7,38	7,93

Kaynak: TÜİK Veri tabanı (Erişim Tarihi: 10.04.2012)

İlçe'nin yıllar itibariyle büyükbaş ve küçükbaş süt üretimi azalmakla birlikte, büyükbaş süt üretimi açısından İlçe'nin Sinop geneli içinde %21 gibi oldukça yüksek bir orana sahip olduğu görülmektedir (Bkz. Tablo-30).

Tablo-30: Büyükbaş ve Küçükbaş Hayvan Süt Üretimi (Ton) (Aksi belirtilmedikçe sayı olarak)

		2007	2008	2009	2010
Sinop Merkez	Büyük Baş Süt	13.014	12.442	12.611	12.551
	Küçük Baş Süt	66	52	52	48
Sinop	Büyük Baş Süt	69.828	59.275	62.542	61.008
	Küçük Baş Süt	3.272	1.600	1.454	2.998
TR82	Büyük Baş Süt	433.178	409.751	409.960	429.426
	Küçük Baş Süt	8.545	6.606	6.025	7.777
Sinop Merkez/Sinop (%)	Büyük Baş Süt	18,63	20,99	20,16	20,57
	Küçük Baş Süt	2,01	3,25	3,57	1,60
Sinop Merkez/TR82 (%)	Büyük Baş Süt	3,00	3,03	3,07	2,92
	Küçük Baş Süt	0,77	0,78	0,86	0,61

Kaynak: TÜİK Veri tabanı (Erişim Tarihi: 10.04.2012)

Sinop Merkez'in yıllara göre hayvansal ürün üretimleri değerlendirildiğinde yumurta, bal ve bal mumu üretiminin yüksek ve artmakta olduğu görülmektedir. İlçe'de Büyükbaş ve küçükbaş deri üretiminin ise Sinop İl'i'ne göre fazla yüksek olmadığı görülmektedir (Bkz. Tablo-31).

Tablo-31: Yumurta, Bal, Bal Mumu ve Deri Üretimi (Aksi belirtilmedikçe sayı olarak)

		2007	2008	2009
Sinop Merkez	Yumurta (1.000 Adet)	4.900	5.200	5.060
	Bal (Ton)	20	35	33
	Bal Mumu (Ton)	1	1	1
	B.Baş Deri (Adet)	1.122	872	882
	K.Baş Deri (Adet)	1.116	1.841	1.600
Sinop	Yumurta (1.000 Adet)	20.822	16.982	15.755
	Bal (Ton)	234,75	245,2	238,26
	Bal Mumu (Ton)	9,71	9,398	8,908
	B.Baş Deri (Adet)	8.724	6.957	6.839
	K.Baş Deri (Adet)	24.687	18.715	17.181
TR82	Yumurta (1.000 Adet)	94.881	96.384	96.384
	Bal (Ton)	1.278	1.053	1.053
	Bal Mumu (Ton)	64,6	53,1	53,1
	B.Baş Deri (Adet)	21.847	20.734	20.734
	K.Baş Deri (Adet)	29.486	23.826	23.826
Sinop Merkez/Sinop (%)	Yumurta	3,60	4,71	0,44
	Bal	8,52	8,16	9,23
	Bal Mumu	25,75	26,60	30,31
	B.Baş Deri	5,04	7,27	6,59
	K.Baş Deri	0,16	0,17	0,13
Sinop Merkez/TR82 (%)	Yumurta	0,79	0,83	0,07
	Bal	1,56	1,90	2,09
	Bal Mumu	3,87	4,71	5,08
	B.Baş Deri	2,01	2,44	2,18
	K.Baş Deri	0,13	0,13	0,10

Kaynak: TÜİK Veri tabanı (Erişim Tarihi: 10.04.2012)

3.1.4. Su Ürünleri Üretim Miktarları

Sinop Merkez’de 2008-2010 arasında üretilen su ürünlerini göstermektedir. Tablodan da görüldüğü üzere balık üretim miktarları her yıl çeşitlilik göstermektedir. Genel olarak bakıldığında ise Sinop Merkez’de en fazla üretilen su ürünleri; hamsi, deniz salyangozu, mezgit, palamut, istavrit çınakoptur (Bkz. Tablo-32).

Tablo-32: Sinop Merkez’de Üretilen Su Ürünleri Miktarları, 2008-2010 (Aksi belirtilmedikçe ton olarak)

	2008	2009	2010
Hamsi	659,87	4.592,73	11.650,88
Deniz Salyangozu	1.583,85	3.020,40	6.218,14
Mezgit	66,50	51,50	122,92
Palamut	54,08	50,58	87,60
Çinekop	4,35	37,70	82,45
İstavrit	153,25	49,71	32,10
Çarpan	4,50	26,10	22,50
Tirsi	3,10	18,60	20,90
Zargana	0,90	0,85	14,70
Barbunya	7,10	14,29	9,80
Kefal	11,05	9,50	9,50
Kalkan	23,48	2,03	5,25

Kaynak: İl Gıda, Tarım ve Hayvancılık Genel Müdürlüğü (Erişim Tarihi: 10.04.2012)

3.1.4.1. Su Ürünleri İşleme ve Depolama Tesisi Projesi

Su ürünleri konusunda Bölge potansiyelinin açığa çıkarılması ile ilgili hem kamu hem de özel sektör işbirliğinde çalışmalar yapılmaktadır. TR82 illeri arasında yer alan Sinop ve Kastamonu’da su ürünleri arz süresi son yıllarda 7 ay gibi bir süreden 20 güne kadar düşmüş ve ürün çeşitliliği daralmıştır. Öte yandan uygun saklama-depolama, işleme, pazarlama ve AR-GE altyapısının bulunmaması ve sektördeki paydaşların bilinç düzeyinin yetersiz olması su ürünleri sektöründe verimliliği ve rekabet gücünü olumsuz yönde etkilemektedir. Daha da önemlisi, işletme sahipleri avladıkları ürünlere yeterli ekonomik değeri kazandıramamaktadırlar.

Kastamonu ve Sinop illerinde avlanan hamsi miktarı 7.447 ton/yıl olup; Türkiye’de avlanan toplam hamsi miktarının %3,64’ünü, Sinop ilinde avlanan deniz salyangozu miktarı 3.020 ton/yıl olup, Türkiye’de avlanan toplam deniz salyangozunun %49,64’ünü oluşturmasına rağmen Bölge’de türev ürün üretme kapasitesi yok denecek kadar azdır. Avlanan bu deniz ürünlerinin işlenerek hem yurt içinde hem de yurt dışında satılması, bölgenin rekabet gücünü artırmada, işsizlik oranını azaltmada, kümelenmeyi teşvik etmede ve dışa göçü azaltmada hayati önemdedir. Proje kapsamında kurulacak AR-GE tesisiyle sektörün araştırma geliştirme altyapısı desteklenerek yapılacak eğitim faaliyetleri yoluyla sektörün tüm paydaşlarının bilinçlenmesi, kurulacak ön soğutma, sınıflandırma ve değerlendirme merkezi yoluyla avlanan ürünlerin ekonomik değerinin artırılması, şoklama ve depolama tesisiyle arz süresi uzatılacak ve işleme tesisi ile birlikte su ürünlerinde katma değer artışı; yerleştirilecek yapay resiflerle de hem su ürünleri miktarı hem de çeşitliliği artışı, tanıtım ve pazarlama faaliyetleri ile de sürdürülebilir arz-talep dengesi sağlanmış olacaktır.

Su Ürünleri İşleme ve Depolama Tesisi Projesi, Bölgesel Rekabet Edebilirlik Operasyonel Programı (BROP) kapsamında 4ncü paket kısa listeye girmiş olan Sinop Merkez ve İnebolu'da gerçekleştirilecek olan projedir. Proje şu an tanımlama ve doküman hazırlama aşamasındadır. Proje üçayak üzerine kurulacak tesisler birliğinden oluşmaktadır. Birinci kısımda şoklama ve depolama tesisleri, ikinci kısımda model işleme tesisi ve üçüncü kısımda ise idari faaliyetler bulunmaktadır. Şoklama ve depolama tesislerinin bir tanesi İnebolu'da, diğeri ise Sinop Merkez'de kurulacaktır.

İnebolu'da planlanan tesis 1200 m² kapalı alan üzerine kurulacak olup, bunun toplamda 500 m²'si muhafaza alanı olarak kullanılacaktır. Muhafaza alanlarında küçük ve büyük odalar şeklinde soğuk depolar bulunacaktır. Günlük şoklama kapasitesinin ise 60 ton olması planlanmaktadır.

Sinop Merkez'de planlanan tesisin 10.000 m²'lik alan üzerine kurulması planlanmaktadır. Tesisin 4500 m² kapalı alan, 2500 ton depolama kapasitesine sahip olması öngörülmekte olup; 2000 m² muhafaza alanına sahip olması planlanmaktadır.

3.2. Orman ve Ormancılık

Sinop Merkez ilçe sınırları içerisinde yer alan orman ve orman ürünleri incelendiğinde İlçe'nin endüstriyel ve yakacak odun miktarı açısından Sinop geneli içinde oldukça yüksek bir potansiyele sahip olduğu söylenebilir (Bkz. Tablo-33). 2010 yılı verilerine göre Sinop'ta üretilen endüstriyel odunun %32'si ve yakacak odunun %23'ü Sinop Merkez'den sağlanmaktadır.

Tablo-33: Ormandan Elde Edilen Endüstriyel ve Yakacak Odun Miktarları

	2008		2009		2010	
	Endüstriyel Odun	Yakacak Odun	Endüstriyel Odun	Yakacak Odun	Endüstriyel Odun	Yakacak Odun
	m ³	Ster	m ³	Ster	m ³	Ster
Sinop Merkez	92.994	10.325	121.769	8.807	118.410	8.679
Sinop	428.197	33.729	443.577	27.102	510.054	26.621
TR82	1.533.285	137.667	1.686.614	134.687	1.856.574	130.525
Sinop Merkez/Sinop (%)	21,7	30,6	27,5	32,5	23,2	32,6
Sinop Merkez/TR82 (%)	6,1	7,5	7,2	6,5	6,4	6,6

Kaynak: Orman Genel Müdürlüğü, Ankara ve Kastamonu Orman Bölge Müdürlükleri Verileri

3.3. Sanayi

3.3.1. Organize Sanayi Bölgeleri

Sinop Merkez OSB, Sinop Havaalanı'ndan 15 km, Sinop Limanı'ndan ise 16 km uzaklıkta Sinop - Samsun karayolu üzerinde kurulmuştur. 1991 yılında kurulan Sinop Merkez OSB'de parsel tahsisine 2001 yılında başlanmıştır. Bununla beraber firmaların yatırımlarını tamamlayıp üretime geçmeleri 2005 yılında gerçekleşmiştir. Şu anda 37 parsel tahsis edilmiş olup 1.210 kişi istihdam edilmektedir. Ağırlıklı sektörler ise gıda, dokuma-giyim ve plastik sanayidir.

TR82 Bölgesi'nde Sinop ve Kastamonu'da 1, Çankırı'da 3 ilçede olmak üzere toplam 5 OSB bulunmaktadır. Buna göre, Çankırı'da 2.590, Kastamonu'da 680 ve Sinop'ta 1.210 kişi organize sanayi bölgelerinde istihdam edilmektedir. (Bkz. Tablo-34). Ayrıca, Ayrıca, Sinop Boyabat, Çankırı Kurşunlu ve Kastamonu Tosya'da OSB yapım çalışmaları devam etmektedir.

Tablo-34: Bölge'de Bulunan Organize Sanayi Bölgeleri

İl	OSB Adı	Alan(Ha)	Mevcut Sanayi Parseli	Tahsis Edilen Parsel	İstihdam	Ağırlıklı Sektörler
Çankırı	Korgun OSB	78	91	57	1.110	Dokuma-giyim, plastik ve elektrikli makineler sanayi
	Şabanözü OSB	57	27	15	1.480	Gıda, demir-çelik ve madeni eşya sanayi
	Çerkeş OSB	73	9	5	-	-
Kastamonu	Merkez OSB	107	33	28	680	Gıda, orman ürünleri ve elektrikli makineler sanayi
Sinop	Merkez OSB	100	73	37	1.210	Gıda, dokuma-giyim ve plastik sanayi

Kaynak: Bilim, Sanayi ve Teknoloji Bakanlığı, 81 İl Durum Raporu,2012

3.3.2. Küçük Sanayi Siteleri

Sinop Merkez’de toplam 200 işyeri kapasiteli ve hâlihazırda 181 işletmenin faaliyet gösterdiği 1 adet küçük sanayi sitesi bulunmaktadır. KSS’nin doluluk oranı %91’dir. TR82 Bölgesi’nde yer alan diğer küçük sanayi siteleri ile ilgili bilgiler Tablo-34 ile belirtilmiştir.

Tablo-35: Bölge’de Bulunan Küçük Sanayi Siteleri

İl	KSS Adı	Toplam İşyeri Sayısı	Dolu İşyeri Sayısı	Doluluk Oranı
Çankırı	Çerkeş KSS	32	28	88
	İlgaz KSS	62	44	71
	Merkez KSS	120	120	100
Kastamonu	Abana KSS	38	21	55
	Araç KSS	100	59	59
	Bozkurt KSS	50	42	84
	Çatalzeytin KSS	44	21	48
	Devrekâni KSS	100	62	62
	Merkez KSS	225	225	100
	Merkez KSS Yeni KSS	250	147	59
	Taşköprü KSS	120	99	83
	Tosya (Ağaç İşleri) KSS	24	8	33
	Tosya (1. Bölüm) KSS	105	77	73
	Tosya (2. Bölüm) KSS	74	52	70
	Tosya (3. Bölüm) KSS	120	65	54
	Tosya Dokumacılar KSS	21	0	0
Sinop	Ayancık KSS	100	93	93
	Boyabat KSS	200	200	100
	Gerze KSS	149	149	100
	Merkez KSS	200	181	91

Kaynak: Bilim, Sanayi ve Teknoloji Bakanlığı, 81 İl Durum Raporu,2012

3.3.3. Öne Çıkan Sektörler

Sinop Merkez’de imalat alanında faaliyet gösteren işletmelerin dağılımı Tablo-36 ile gösterilmiştir. Buna göre, İlçe’de imalat işletmelerinin dokuma-giyim, mobilya, balık ve kabuklu deniz hayvanlarının işlenmesi ile fırın ürünleri gibi sektörlerde yoğunlaştığı görülmektedir.

Sinop’ta imalat sanayiinde faaliyet gösteren ve vergi matrahı sıralamasında Sinop’ta ilk 100’e giren işletmeler Tablo-37 ile gösterilmiştir. Buna göre Sinop Merkez’de ilk 100’e giren 7 işletme bulunmaktadır. Tablo incelendiğinde Sinop Merkez’de hafif metallerin dökümü, deniz hayvanlarının işlenmesi, dış giyim eşyası imalatı ve mobilya imalatının yoğun olarak yapıldığı görülmektedir.

Tablo-36 ve Tablo-37 birlikte değerlendirildiğinde, Sinop Merkez’deki işletmelerde sektörel yoğunlaşmanın daha çok; balık, kabuklu deniz hayvanı ve yumuşakçaların işlenmesi, diğer hafif metallerin dökümü ve mobilya imalatında olduğu görülmektedir. Özellikle mobilya imalatı ve deniz canlılarının işlenmesi hususunda sektörel yoğunlaşmaların görülmesi, Sinop’taki deniz potansiyeli ve zengin orman varlığıyla açıklanabilir.

Tablo-36: Sinop Merkez'de İmalat Alanında Faaliyet Gösteren İşletmelerin Dağılımı, 2012

Nace Kodu 2'li	Nace Kodu 4'lü	Nace Kodu 6'lı	Nace Faaliyet Adı	İşletme Sayısı
14	1413	141301	Erkek, kadın ve çocuklar (okul önlükleri dahil) için dokunmuş, örme ve kroşe örgü vb. kumaştan, dantelden yapılmış diğer dış giyim eşyası imalatı	13
31	3109	310902	Yatak odaları, oturma odaları, bahçeler vb. için mobilya imalatı	7
10	1020	102099	Diğer balık, kabuklu deniz hayvanları ve yumuşakçaların işlenmesi ve saklanması	5
10	1071	107101	Fırın ürünlerinin imalatı	4
14	1414	141400	İç giyim eşyası imalatı	4
22	2223	222301	Plastik kapılar, pencereler, çerçeveler, panjurlar, güneşlikler, süpürgelikler (PVC`den olanlar dahil)	4
16	1610	161001	Kereste imalatı (ağaçların biçilmesi, planyalanması, rendelenmesi ve şekillendirilmesi faaliyetleri) (bıçkıcılık, hızcılık, vb. ile boya, kimyasal madde, vb. koruyucular emdirilmiş tel ve elektrik direkleri, kazıklar, sırkalar dahil)	3
22	2229	222902	Çeşitli plastik ürünlerin imalatı	3
10	1061	106101	Öğütülmüş tahıl imalatı	2
10	1041	104110	Balık ve deniz memelilerinden yağ elde edilmesi	1
10	1020	102004	Balık, kabuklu deniz hayvanı ve yumuşakça ürünlerinin üretimi (balık filetosu, balık yumurtası, havyar, havyar yerine kullanılan ürünler vb.)	1
10	1041	104101	Bitkisel ham yağ imalatı	1
10	1083	108306	Diğer bitkisel yağların imalatı (nane, yaban otu, papatya vb.)	1
10	1041	104199	Diğer sıvı ve katı yağ imalatı	1
10	1039	103903	Meyve ve sebzelerden jöle, pekmez, marmelat, reçel vb. imalatı (pestil imalatı dahil)	1
10	1051	105107	Peynir ve çökelek imalatı	1
10	1032	103201	Sebze ve meyve suyu imalatı	1
13	1310	131002	Ticaret veya daha ileri işlemler için pamuk ipliğinin veya ipliğin dokunmak üzere eğirilmesi	1
16	1629	162999	b.y.s. diğer ağaç ürünleri imalatı; mantar, saz, saman ve benzeri malzemelerden yapılmış ürünlerin imalatı	1
16	1623	162399	b.y.s. diğer bina doğramacılığı ve marangozluk ürünlerinin imalatı	1
20	2041	204105	Yüzey aktif müstahzarların imalatı	1
22	2221	222102	Mamul plastik ürünlerin imalatı	1
22	2221	222101	Plastikten yarı mamul ürünlerin imalatı	1
23	2313	231302	Cam bardaklar, ev içinde kullanılan diğer cam eşya veya kristal eşyaların imalatı	1
23	2312	231200	Düz camın şekillendirilmesi ve işlenmesi	1
23	2363	236301	Hazır (kalıba dökülmeye hazır) beton ile kuru karma beton ve harç imalatı	1
23	2363	236300	Hazır karma beton imalatı	1
23	2352	235203	Sönmüş dolomit (beyaz mermer) imalatı	1
24	2453	245399	Diğer hafif metallerin dökümü	1
25	2512	251201	Metal kapıların, çelik kapıların, pencerelerin ve çerçevelerin, panjurların ve bahçe kapılarının imalatı	1
25	2562	256201	Metal parçaların delinmesi, tornalaması, frezelemesi, aşındırılması, rendelenmesi, parlatılması, oluk açılması, düzenlenmesi, testerelemesi,	1

			perdahlaması, bilenmesi, kaynak yapılması, birleştirilmesi vb.	
29	2932	293200	Motorlu kara taşıtları için diğer parça ve aksesuarların imalatı	1
30	3011	301106	Gemi inşa ve tamir bakım tersaneleri	1
30	3011	301104	Gemi inşa yan sanayi	1
30	3092	309201	Motorsuz bisiklet ve diğer bisikletlerin imalatı (üç tekerlekli servis bisikletleri, iki ya da daha fazla kişilik bisikletler, çocuklar için iki ve üç tekerlekli bisikletler dahil)	1
30	3011	301101	Ticari gemilerin yapılması	1
31	3101	310101	Bürolar, çalışma odaları, oteller, lokantalar ve halka açık kapalı alanlar için sandalye ve koltuk imalatı	1
31	3109	310904	Yatak odası, yemek odası, banyo dolabı, genç ve çocuk odası takımı, gardırop, vestiyer, vb. imalatı (gömme dolap, masa, zigon, vb. dahil)	1

Kaynak: Sinop TSO

Tablo-37: Sinop Merkez'de İmalat Sanayiinde Faaliyet Gösteren ve Vergi Matrahı Sıralamasında Sinop'ta ilk 100'e giren İşletmeler, 2012

İlçe	İlk 100'de ki Yeri	Nace Faaliyet Kodu	Nace Faaliyet Adı
Ayancık	1	161001	Ağaçların biçilmesi, planyalanması ve şekillendirilmesi
Sinop Merkez	2	245399	Diğer hafif metallerin dökümü
Boyabat	4	467202	bys. demir içeren ve demir içermeyen yarı işlenmiş metal ürünlerin toptan ticareti
Dikmen	5	102003	İnsan tüketimi veya hayvan yemi amacıyla balık kaba unlarının üretilmesi
Gerze	9	102003	İnsan tüketimi veya hayvan yemi amacıyla balık kaba unlarının üretilmesi
Sinop Merkez	13	102002	Balık, kabuklu deniz hayvanı ve yumuşakçaların işlenmesi
Ayancık	14	204209	Kozmetik sabun imalatı
Sinop Merkez	21	141301	Erkek, kadın ve çocuklar (okul önlükleri dahil) için dokunmuş, örme ve kroşe örgü vb. kumaştan, dantelden yapılmış diğer dış giyim eşyası imalatı
Sinop Merkez	23	141301	Erkek, kadın ve çocuklar (okul önlükleri dahil) için dokunmuş, örme ve kroşe örgü vb. kumaştan, dantelden yapılmış diğer dış giyim eşyası imalatı
Sinop Merkez	32	310902	Yatak odaları, oturma odaları, bahçeler vb. için mobilya imalatı
Dikmen	34	141301	Erkek, kadın ve çocuklar (okul önlükleri dahil) için dokunmuş, örme ve kroşe örgü vb. kumaştan, dantelden yapılmış diğer dış giyim eşyası imalatı
Durağan	35	161001	Ağaçların biçilmesi, planyalanması ve şekillendirilmesi
Boyabat	46	151202	Deri veya karma deriden çeşitli mamul imalatı
Boyabat	47	106101	Öğütülmüş tahıl imalatı
Boyabat	56	467202	bys. demir içeren ve demir içermeyen yarı işlenmiş metal ürünlerin toptan ticareti
Boyabat	57	232002	Ateşe dayanıklı briketler, bloklar, tuğlalar vb.
Boyabat	73	232002	Ateşe dayanıklı briketler, bloklar, tuğlalar vb.
Boyabat	74	232002	Ateşe dayanıklı briketler, bloklar, tuğlalar vb.
Boyabat	76	232002	Ateşe dayanıklı briketler, bloklar, tuğlalar vb.
Boyabat	77	232002	Ateşe dayanıklı briketler, bloklar, tuğlalar vb.
Boyabat	78	232002	Ateşe dayanıklı briketler, bloklar, tuğlalar vb.
Boyabat	84	232002	Ateşe dayanıklı briketler, bloklar, tuğlalar vb.
Sinop Merkez	88	141301	Erkek, kadın ve çocuklar (okul önlükleri dahil) için dokunmuş, örme ve kroşe örgü vb. kumaştan, dantelden yapılmış diğer dış giyim eşyası imalatı
Boyabat	96	232002	Ateşe dayanıklı briketler, bloklar, tuğlalar vb.
Sinop Merkez	98	141301	Erkek, kadın ve çocuklar (okul önlükleri dahil) için dokunmuş, örme ve kroşe örgü vb. kumaştan, dantelden yapılmış diğer dış giyim eşyası imalatı

Kaynak: Sinop Vergi Dairesi

Sinop Merkez'de öne çıkan meslek kolları ve işletme sayıları Tablo-38 ile gösterilmiştir. Buna göre İlçe'de 557 işletme ile ulaştırma hizmetleri ve 518 işletme ile gıda maddeleri ile ilgili hizmetler öne çıkmaktadır.

Tablo-38: Sinop Merkez'de Öne Çıkan Meslek Kolları ve İşletme Sayıları, 2011

Meslek Kolu	İşletme Sayısı
Ulaştırma Hizmetleri	557
Gıda Maddeleri İle İlgili Hizmetler	518
Haberleşme, Dinlenme, Barınma Ve Eğlence Hizmetleri	267
Oto Ve Diğer Motorlu Taşıt Araçları	141
Madeni Eşya ve Makine	122

Kaynak: Kaynak: Gümrük ve Ticaret Bakanlığı, Esnaf ve Sanatkarlar Odasına Kayıtlı İşletmeler

Sinop Merkez'de yer alan tüm meslek kolları ve işletme sayıları Tablo-39 ile gösterilmiştir.

Tablo-39: Sinop Merkez'de Meslek Kolları ve İşletme Sayıları, 2011

Meslek Kolu	İşletme Sayısı
Ulaştırma Hizmetleri	557
Gıda Maddeleri İle İlgili Hizmetler	518
Haberleşme, Dinlenme, Barınma Ve Eğlence Hizmetleri	267
Oto Ve Diğer Motorlu Taşıt Araçları	141
Madeni Eşya Ve Makina	122
Sağlık, Temizlik, Güzellik Ve Bakım Hizmetleri	107
Ağaçtan Mamul Eşya	98
Her Türlü Dokuma, Giyim, Mensucat Ve Örgülük Eşya	96
Elektrik Ve Elektronik Aletler	86
Gıda Maddeleri	77
Yapı Sanatları	77
Giyim Ve Kuşamla İlgili Hizmetler	69
Metalden Başka Maddelerden Mamül Eşya	38
Kağıt, Kırtasiye Ve Basımla İlgili Hizmetler	27
Kağıt, Kırtasiye Ve Basımla İlgili Sanatlar	21
Deri Ve Deriden Mamul Eşya	20
Spor Alet Ve Sıhhi Malzemeler	16
Lastik, Plastik, Polyester Ve Benzeri Maddelerden Mamül Eşya	15
Camdan Mamul Eşya	11
Bilinmeyen	2

Kaynak: Gümrük ve Ticaret Bakanlığı, Esnaf ve Sanatkarlar Odasına Kayıtlı İşletmeler

3.4. Madencilik

Bölge’de öne çıkan madenler incelendiğinde Sinop Merkez’de; 1,25 milyon ton potansiyel, 120 milyon ton muhtemel rezerv bulunmaktadır (Bkz. Tablo-40).

Tablo-40: Sinop Merkez’de Maden Varlığı, 2011

Maden	Maden Varlığı
Kuvars Kumu	1,25 milyon ton potansiyel, 120 milyon ton muhtemel rezerv bulunmaktadır.

Kaynak: MTA, 2012

Tablo-41: Sinop Merkez’de Madencilik ve Taş Ocakçılığı Alanlarında Faaliyet Gösteren İşletmeler, 2012

Nace Kodu 2’li	Nace Kodu 4’lü	Nace Kodu 6’lı	Nace Faaliyet Adı	İşletme Sayısı
8	899	89999	Başka yerde sınıflandırılmamış diğer madencilik ve taş ocakçılığı (dip kaynakları faaliyetleri hariç)	15
8	899	89990	Başka yerde sınıflandırılmamış diğer madencilik ve taş ocakçılığı	7
8	812	81202	Çakıl taşının kırılması ve parçalanması	6
8	893	89302	Deniz suyu veya diğer tuzlu suların buharlaştırılması yoluyla tuz üretimi	5
7	729	72999	Diğer demir dışı metal cevherlerin madenciliği	1

Kaynak: MTA, 2012

3.5. Turizm

Sinop Merkez, sahip olduğu kumsallar, yaylalar, tarihi eserler, mesire yerleri, piknik ve kamp alanları ve doğal güzellikler ile Bölge’nin en önde gelen ilçelerinden biridir.

Kıyı turizmine uygun alanlar; Akliman, Hamsilos Koyu, İnceburun, Karakum, Sarıkum Gölü ve çevresi olarak sıralanabilir. Akliman-Hamsilos yöresi Kültür Bakanlığı tarafından 1991 yılında 1.derecede Doğal Sit Alanı ilan edilmiştir.

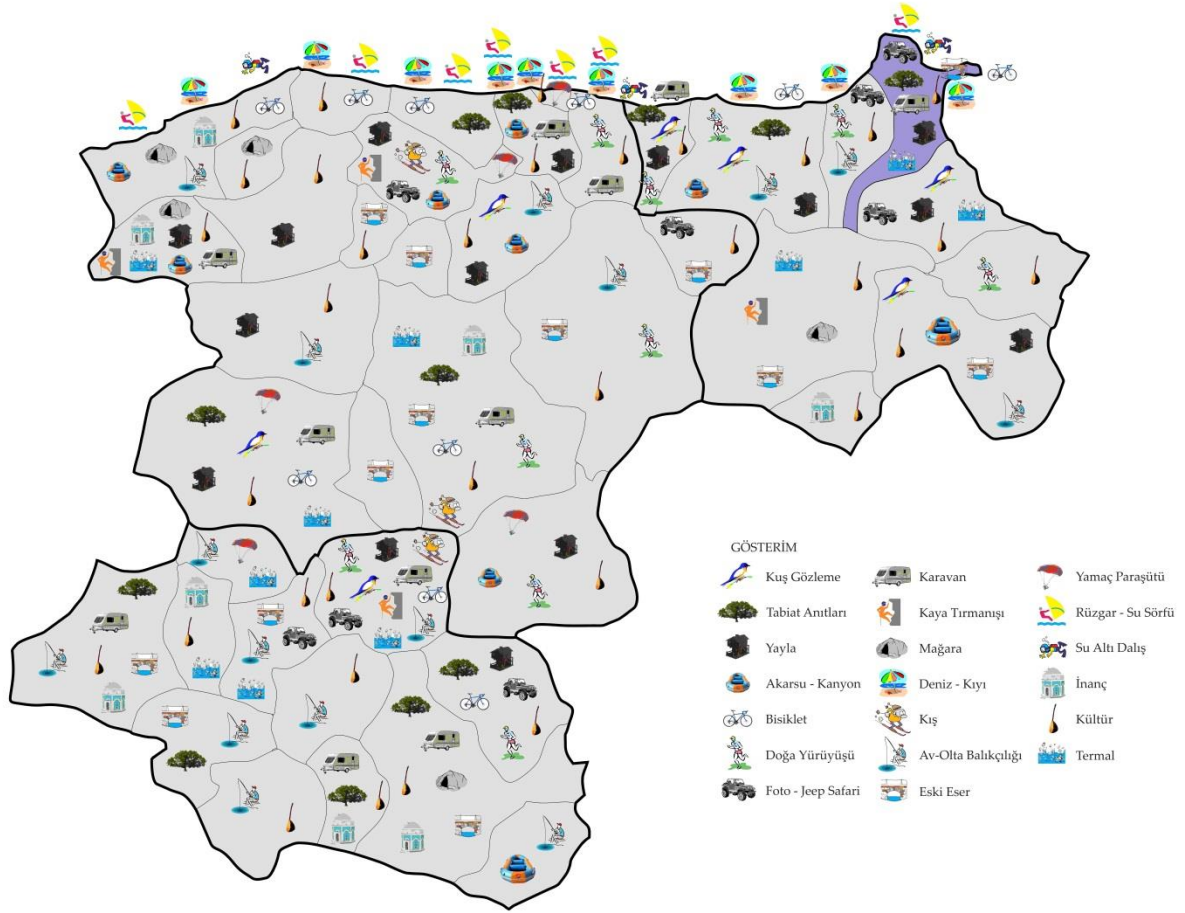
Sinop’ta turizm alanları turistlerin ilgisini her mevsim çekebilecek düzeydedir. Yağmur miktarının diğer illere göre az oluşu, Karadeniz insanının tatil için Sinop’u tercih sebebidir. Ayrıca; Kastamonu, Çorum, Amasya, Samsun gibi çevre illerden turizm amaçlı gelen kişi sayısı oldukça fazladır. İlin 175 km uzunluktaki kumsallarının 70 km’lik bölümü deniz turizmi için son derece uygundur.

İlçe, Arkeoloji Müzesi, Etnografya Müzesi, Sinop Kalesi, Tarihi Cezaevi ve Tersanesi, Balatlar Kilisesi, Paşa Tabyaları, gibi yerli ve yabancı turistlerin ilgisini çeken tarihi yerlerin yanında inanç turizmi açısından öneme sahip pek çok tarihi cami, medrese, kervansaraya sahiptir.

Özellikle Sinop Cezaevi pek çok ziyaretçilerin ilgisini çekmektedir. Cezaevinin bulunduğu alan Osmanlılar döneminde Karadeniz’deki en büyük tersanedir ve 1887 yılından beri cezaevi olarak kullanılmaya başlanmıştır. Etrafı yüksek kale bedenleriyle çevrili olduğundan dolayı mahkûmların kaçışını imkânsız kılmıştır. Şu anda Cezaevi müze olarak ziyarete açıktır.

İlçe’de son yıllarda konaklama imkânlarının iyileşmesi, pansiyonculuk kültürünün yaygınlaşması, eğlence yeri sayısının ve hizmet kalitesinin artırılmasıyla turizm sektöründe gelişme gösterdiği düşünülmektedir.

Şekil-1: Bölge'de Turizm Varlığı



Kaynak: T.C. Kültür ve Turizm İl Müdürlükleri verileri kullanılarak tarafımızca çizilmiştir.

Sinop Merkez'de toplamda 1.996 konaklama kapasiteli 44 otel bulunmaktadır. Sinop'ta toplamda 66 otel bulunmakta olup, toplam konaklama kapasitesi 2.784 (Bkz. Tablo-42).

Tablo-42: Sinop Merkez'de Konaklama Kapasitesi, 2010

	Sinop Merkez	Sinop	TR82	Sinop Merkez/ Sinop (%)	Sinop Merkez/ TR82 (%)
Toplam Konaklama Kapasitesi (Otel, Pansiyon, Tatil Köyü, Kamping vb.)	1.996	2.784	7.817	71,7	35,6

Kaynak: Kastamonu, Çankırı, Sinop İl Turizm Müdürlükleri ve Merkez İlçe Belediyeleri, 2012

4. Kentleşme ve Ulaşım

4.1. Kentleşme

Sinop Merkez'de kent nüfusu, Sinop Merkez'in toplam nüfusunun %68'idir. Kent nüfusu aynı zamanda bir Bölge'deki kentleşmenin de göstergesidir. Buna göre Sinop Merkez'de kentleşme, Sinop ve Bölge ortalamasının oldukça üzerinde görünmektedir.

Tablo-43: Kent ve Kır Nüfus Oranları, 2011

	Kent Nüfusu (%)	Kır Nüfusu (%)
Sinop Merkez	68	32
Sinop	54	46
TR82	57	43

Kaynak: TÜİK, Nüfus İstatistikleri (Erişim Tarihi: 11.01.2012)

Sinop Merkez, Sinop ve Bölge'de baraj, gölet ve sulama alanlarına ilişkin veriler aşağıdaki gibidir.

Tablo-44: Su İstatistikleri, 2011

	Yapımı Tamamlanmış Baraj Sayısı (Sulama)	Baraj Depolama Hacmi (hm ³)	Baraj Sulama Alanı (ha)	Yapımı Tamamlanmış Gölet Sayısı	Gölet Sulama Alanı (ha)	Toplam Sulama Alanı (ha)
Sinop Merkez	-	-	-	2	170	170
Sinop	2	34,00	3.234	9	1.195	4.429
TR82	10	197,30	29.406	30	6.078	35.484

Kaynak: DSİ, 2011

Sinop Merkez'de Sinop ve Bölge'den farklı olarak doğalgaz bulunmamaktadır. Isınma soba ile sağlanmaktadır. Sinop'ta ve Bölge'de doğalgaz kullanımı hızla yaygınlaşmaktadır.

Tablo-45: Isınma Türleri, 2011

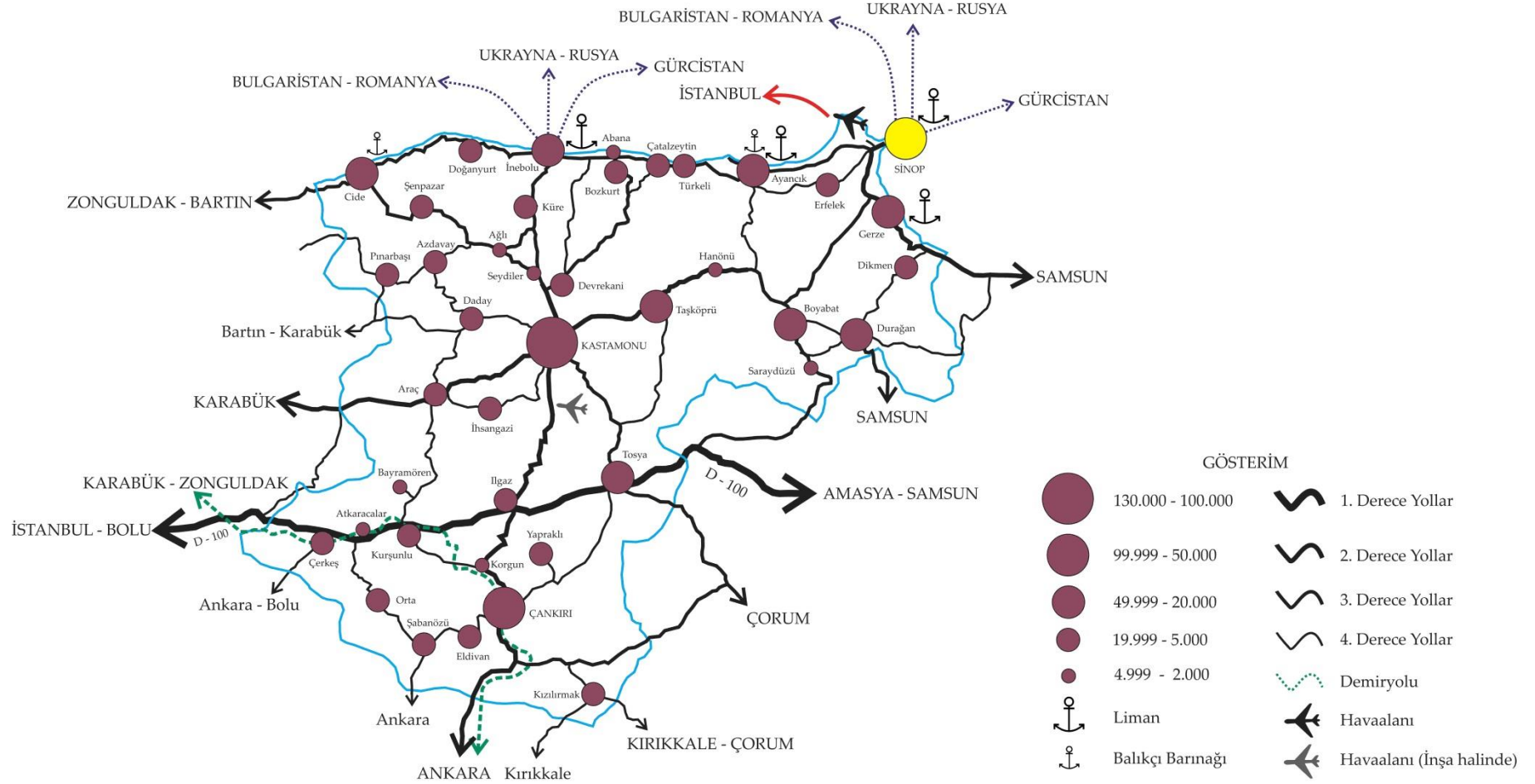
	Ağırlıklı Isınma Türü
Sinop Merkez	Soba
Sinop	Soba - Kalorifer
TR82	Soba - Kalorifer

Kaynak: Bölge'deki Kaymakamlıklar, 2012

4.2. İlçe'de Ulaşım

Sinop İli, Batı ve Kuzey Karadeniz Bölgeleri arasında bir geçiş noktası konumunda olup, Karadeniz Bölgesi'nde, karayolu ulaşımına engel teşkil eden oldukça engebeli bir coğrafyada yer almaktadır. Bununla birlikte, İlçe'de ulaşım büyük ölçüde karayolu ile sağlanmaktadır. Sinop, Karadeniz'in en güzel tabii limanlarından biridir fakat denizyolu ulaşımından ise yeterince yararlanılmamaktadır. Sinop'ta 1991 yılında kurulan havaalanı 1993 yılında faaliyete geçmiştir.

Şekil-2: TR82 Bölgesi'nde Ulaşım Ağı ve Nüfusa Göre Yerleşim Kademelenmeleri



Kaynak: TÜİK, KGM, TCDD ve Denizcilik Müsteşarlığı verileri kullanılarak tarafımızca çizilmiştir.

İlçe'de PTT bulunmakta, ayrıca 6 özel kargo şirketi bulunmamaktadır.

Tablo-46: Bölge'de Kargo Şirketleri, 2010

	Kargo Şirketi Sayısı
Sinop Merkez	6
Sinop	19
TR82	74

Kaynak: Kaymakamlıklar, 2010

4.2.1. Karayolları

Sinop Merkez'den Ankara ve İstanbul'a 14, Kastamonu ve Çankırı'ya haftada 28 kez otobüs seferi düzenlenmektedir.

Tablo-47: İlçe'den İl Merkezine ve Diğer Şehirlere Toplu Taşıma Sefer Sıklığı, 2012

	İl Merkezi (Sinop)	İlçe'den Haftalık Şehirlerarası Otobüs Sefer Sayısı							
		Güzergâh	Sefer Sıklığı	Güzergâh	Sefer Sıklığı	Güzergâh	Sefer Sıklığı	Güzergâh	Sefer Sıklığı
Sinop Merkez	-	Ankara	14	İstanbul	14	Kastamonu	28	Çankırı	28

Kaynak: İlçe Anketleri

Demiryolu ulaşımı olmayan Sinop Merkez'de toplam 101 km karayolu mevcuttur.

Tablo-48: Karayolu, Demiryolu ve Köy Yolu Uzunlukları

	Karayolu (km)	Demir Yolu (km)
Sinop Merkez	101	-
Sinop	578	-
TR82	2.493	172

Kaynak: KGM, Devlet ve İl Yolları Envanteri, TCDD İstatistikleri, TÜİK, Bölgesel İstatistikler

Sinop Merkez'de 2011 yılı içinde gerçekleşen 413 trafik kazasında 389 kişi yaralanmış ve 10 kişi de hayatını kaybetmiştir.

Tablo-49: Otomobil Trafik Kazası ve Ölü Sayıları, 2011

	Trafik Kaza Sayısı	Kazalarda Ölü Sayısı	Kazalarda Yaralı Sayısı
Sinop Merkez	413	10	389
Sinop	779	22	747
TR82	3.085	116	3.800

Kaynak: İl Emniyet Müdürlüğü ve İl Jandarma Komutanlıkları, 2011

*Çankırı ve Sinop İl ve İlçeleri için Polis ve Jandarma, Kastamonu İli ve İlçeleri içinse Polis sorumluluk alanında meydana gelen kazalara ilişkin istatistikleri içermektedir.

4.2.2. Deniz Yolları

Sinop, Batı Karadeniz Bölgesi'nin doğu kesiminde, Türkiye'nin en kuzeyinde yer almakta olup toplam 150 km uzunluğunda bir kıyı şeridine sahiptir. Sinop, Karadeniz'in en güzel tabii limanlarından biridir ve Boztepe yarımadasının en dar kesiminde kurulmuştur. Karadeniz'e kıyısı bulunmasına rağmen denizyolu ulaşımından ise yeterince yararlanılmamaktadır. Mevcut liman, gerekli donanımlara sahip olmadığından, genellikle balıkçı barınağı olarak faydalanılmaktadır

Şekil-3: Sinop Limanları



Kaynak: Ulaştırma Denizcilik ve Haberleşme Bakanlığı, Deniz ve İçsular Düzenleme Genel Müdürlüğü

Sinop İli'nin Karadeniz sahil şeridi boyunca toplam 3 adet liman tesisi bulunmaktadır. Söz konusu tesisler içerisinde 2009 yılında en fazla yük elleçlemesi⁴ Ayancık Usta Burnu Balıkçı Barınağı ve Ayancık İskelesi'nden yapılmıştır. Bu kapsamda Ayancık iskelesinde 1, Ayancık Usta Burnu Balıkçı Barınağında 4, Sinop İskelesinde ise 1 adet gemi faaliyet göstermektedir.

Tablo-50: Sinop İli'ndeki Liman Tesislerinde Elleçlenen Yükün Dağılımı, 2009

		Sinop(Merkez)	Sinop	TR82	Sinop Merkez/ Kastamonu*	Sinop/ TR82*
Yükleme	İhracat	0	0	2.508	0	0
	Kabotaj	0	0	227.477	0	0
	Transit	0	0	0	0	0
	Yükleme Toplamı	0	0	229.985	0	0
Boşaltma	İthalat	2.890	13.440	58.186	21,5	23,1
	Kabotaj	0	0	0	0	0
	Transit	0	0	0	0	0
	Boşaltma Toplamı	2.890	13.440	58.186	21,5	23,1
Toplam	İhracat + İthalat	2.890	13.440	60.694	21,5	22,1
	Kabotaj	0	0	227.477	0	0
	Transit	0	0	0	0	0
	Elleçleme Toplamı	2.890	13.440	288.171	21,5	4,7

Kaynak: Ulaştırma Denizcilik ve Haberleşme Bakanlığı, Deniz ve İç sular Düzenleme Genel Müdürlüğü

⁴ Depoda malzeme boşaltma, mal kabul, seçerek ayırma, teslim-tesellüm, paket açma, bölme, istifleme, yerleştirme, yerini değiştirme, yenileme-eksik tamamlama, toplama, ambalajlama, yükleme, vb. işlemlerdir.

4.2.3. Hava Yolları

Sinop Havalimanı 1993 yılında hizmete girmiştir. İç ve dış hat yolcu taşımacılığının gerçekleştirildiği havalimanının terminal binası toplam büyüklüğü 650 m² civarındır. Yıllık yolcu kapasitesi 150.000 kişi, şehre uzaklığı ise 8 km'dir. Haftanın yedi günü Sinop-İstanbul seferleri düzenli olarak gerçekleştirilmektedir. Uzun yıllardır hizmet veren, her geçen yıl yolcu sayısını arttıran ve 1652 metre uzunluğa sahip olan Sinop havaalanının yapılacak pist genişletme çalışmaları ile 350 metre daha genişletilerek 2000 metre uzunluğa sahip olacaktır.

Tablo-51: Sinop İli Yolcu ve Uçuş Sayıları, 2008-2011

			Sinop	Türkiye
2008	Yolcu	Sayı	14.464	79.438.289
		Değişim (%)	-	-
		Sinop/Türkiye (%)	0,02	-
	Ticari Uçak	Sayı	174	653.317
		Değişim (%)	-	-
		Sinop/Türkiye (%)	0,03	100
	Toplam Uçak	Sayı	205	741.765
		Değişim (%)	-	-
		Sinop/Türkiye (%)	0,03	100
2009	Yolcu	Sayı	47.147	85.508.508
		Değişim (%)	225,96	7,64
		Sinop/Türkiye (%)	0,02	-
	Ticari Uçak	Sayı	536	693.210
		Değişim (%)	208,05	6,11
		Sinop/Türkiye (%)	0,08	-
	Toplam Uçak	Sayı	582	788.433
		Değişim (%)	183,90	6,29
		Sinop/Türkiye (%)	0,07	-
2010	Yolcu	Sayı	57.454	96.275.424
		Değişim (%)	21,86	12,59
		Sinop/Türkiye (%)	0,06	-
	Ticari Uçak	Sayı	660	749.337
		Değişim (%)	23,13	8,10
		Sinop/Türkiye (%)	0,09	-
	Toplam Uçak	Sayı	770	854.236
		Değişim (%)	26,33	14,63
		Sinop/Türkiye (%)	0,08	100
2011	Yolcu	Sayı	58.438	96.395.424
		Değişim (%)	1,71	0,12
		Sinop/Türkiye (%)	0,06	-
	Ticari Uçak	Sayı	668	759.137
		Değişim (%)	1,21	1,31
		Sinop/Türkiye (%)	0,09	-
	Toplam Uçak	Sayı	781	864.296
		Değişim (%)	1,43	1,18
		Sinop/Türkiye (%)	0,09	-

Kaynak: Ulaştırma Denizcilik ve Haberleşme Bakanlığı, Deniz ve İç sular Düzenleme Genel Müdürlüğü

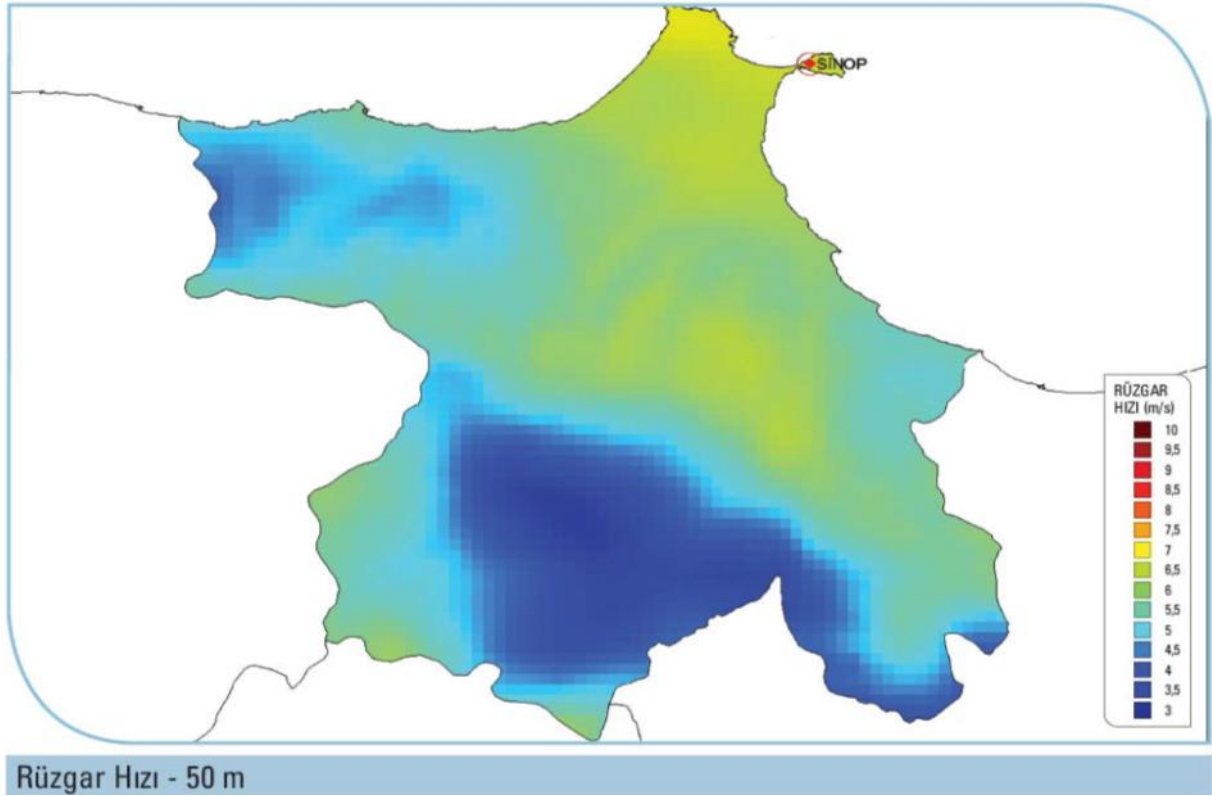
5. Çevre ve Enerji

5.1. Yenilenebilir Enerji Potansiyeli

Güneş, rüzgâr, jeotermal, hidrolik ve biyoenerji gibi yenilenebilir enerji kaynakları, sürdürülebilir kalkınma için büyük önem taşımaktadır. Yenilenebilir enerji kaynakları TR82 Bölgesi için de büyük önem arz etmektedir. TR82 Bölgesi'nde hidrolik enerji en yüksek potansiyeli taşımasına rağmen, diğer yenilenebilir enerji kaynaklarının da potansiyeli bulunmaktadır.

Sinop'un rüzgâr atlası Şekil-4 ile gösterilmiştir. Ekonomik bir rüzgâr enerjisi santrali (RES) yapabilmek için en az 5m/s rüzgâr olmalıdır. Sinop Merkez'de rüzgâr maksimum 7m/s'ye ulaşabilmektedir. İlçe, RES yatırımı için uygun alanlar içindedir.

Şekil-4: Sinop Rüzgâr Atlası



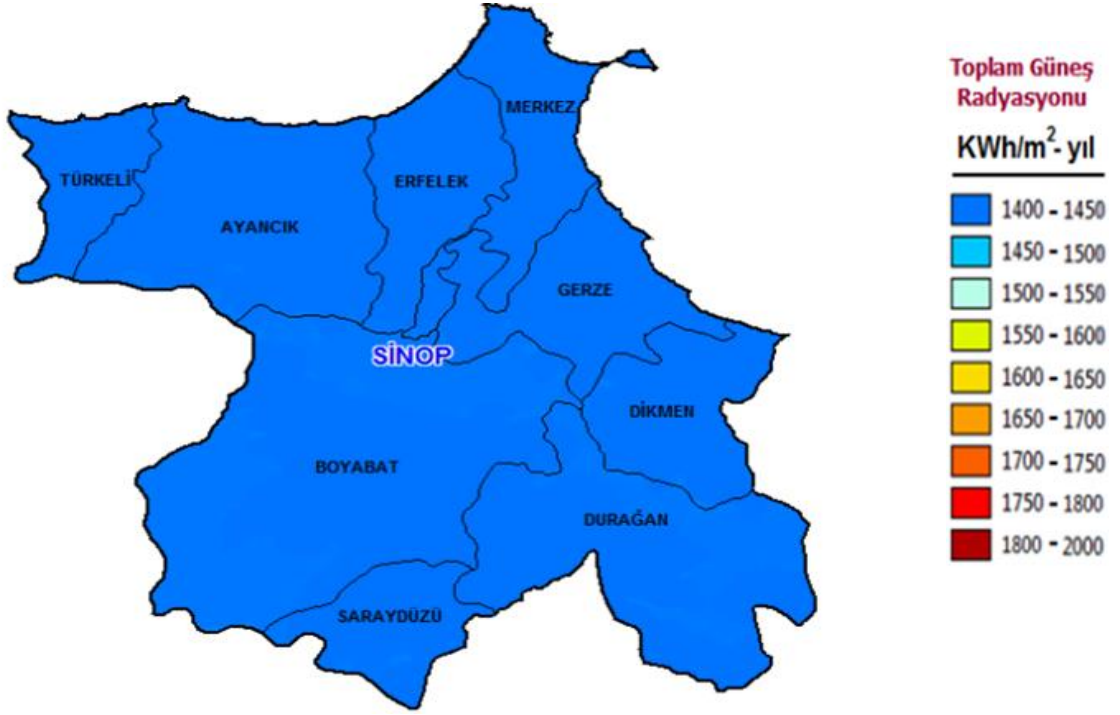
Kaynak: Elektrik İşleri Etüt İdaresi Genel Müdürlüğü, 2012

* Ekonomik RES yatırımı için 7 m/s rüzgâr hızı gerekmektedir. Sarı tonları olarak renklendirilmiş alanlar RES için uygun olan alanlardır. Gri renkli alanlar rüzgâr santrali kurulamayacağı kabul edilmiş alanları göstermektedir.

Türkiye'nin özellikle güney ve batı kısımları güneş enerjisi bakımından yüksek potansiyele sahiptir. Bu alana yapılan yatırımlar hem dünyada hem de Türkiye'de gün geçtikçe artmaktadır. Türkiye'deki diğer bölgelerle kıyaslandığında, TR82 Bölgesi'nde güneş enerjisi potansiyeli düşük olmasına rağmen; güneş enerjisinden azami derecede faydalanan Almanya gibi Avrupa ülkeleriyle kıyaslandığında daha büyük bir potansiyele sahiptir. Ancak, Bölge illerinin güneşlenme süreleri Türkiye geneli ile kıyaslandığında belirgin farklar ortaya çıkmamaktadır. Örneğin, EİE verilerine göre Türkiye için en uzun güneşlenme süresi 11,3 saat ile temmuz ayında gerçekleşirken, aynı ayda güneşlenme süreleri Sinop'ta 10,1 saattir.

Sinop Güneş Atlası Sinop ve ilçeleri için oluşturulmuş bir güneş atlasıdır. Buna göre Sinop'ta genel olarak, güneşlenme fazla olup toplam güneş radyasyonu 1400–1450 kWh/ m² arasında değişmektedir.

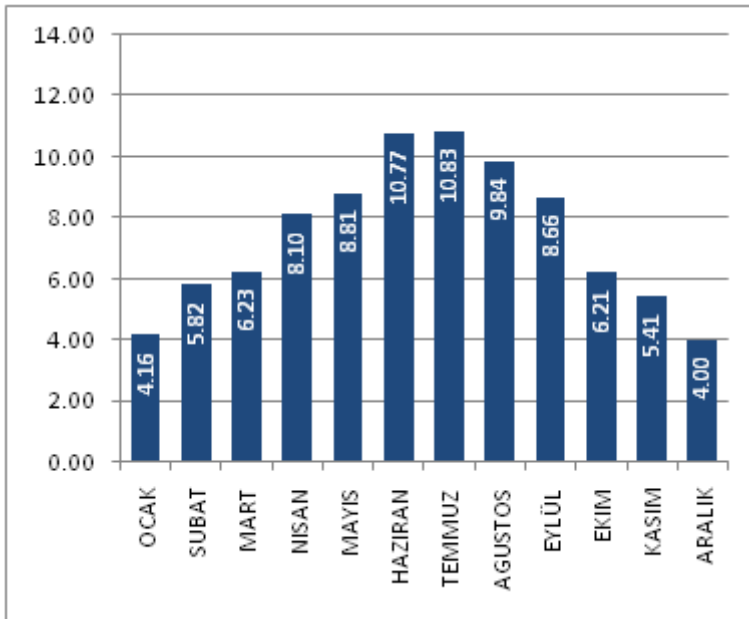
Şekil-5: Sinop Güneş Atlası



Kaynak: Elektrik İşleri Etüt İdaresi Genel Müdürlüğü, 2012

Sinop Merkez'de en güneşlenmenin en fazla olduğu aylar Haziran, Temmuz ve Ağustos aylarıdır (Bkz. Grafik-11).

Grafik-11: Sinop Merkez Güneşlenme Süreleri (Saat)



Kaynak: Elektrik İşleri Etüt İdaresi Genel Müdürlüğü, 2012

6. Sonuç ve Değerlendirme

Sinop Merkez'de öncelikli alanlar aşağıdaki gibidir.

➤ Turizm

Sinop Merkez turizm sektöründe önemli bir yere sahiptir. Yat ve kruvaziyer turizmi, kıyı turizmi, tarihi eser turizm, ekoturizm ve spor turizmi önemli turizm alanlarındandır. Bu alanların gelişmesi için Sinop – Yalta feribot seferlerinin başlatılması, Sinop Cezaevi, Sinop koylar ve sahilleri gibi önemli turizm değerlerinin gerekli restorasyon ve tanıtım faaliyetlerinin artırılması, ekoturizme ve başta bilardo olmak üzere spor turizmine yönelik yatırımların artırılması gerekmektedir. Merkezde ayrıca konaklama kapasitesinin ve kalitesinin artırılması yönünde teşvikler sağlanmalıdır. Sinop İli turizm master planının hazırlanması önem arz etmektedir.

➤ Sanayi

Sinop Merkez gıda ürünleri, tekstil, plastik ve kauçuk ürünleri imalatı gibi alanlarda önemli bir sanayi üretimine ev sahipliği yapmaktadır. Bu alanlarda faaliyet gösteren işletmelerin rekabet güçlerini artırıcı teşvikler sağlanmalıdır. Sinop Merkez Karadeniz'in en önemli su ürünleri üretim merkezlerinden bir tanesidir. Gerek hamsi gerekse salyangoz üretimi teşvik edilmelidir. Bu alanlarda katma değeri artırıcı faaliyetler desteklenmelidir.

➤ Eğitim

Sinop Merkez üniversite eğitimi açısından da önemli bir potansiyel taşımaktadır. Artan öğrenci sayısı ve eğitim kalitesi ile turizm kenti olmanın yanı sıra aynı zaman da bölgesel düzeyde önemli bir üniversite kenti de olabilir. Bu yüzden öğrencilerin kent yaşamına katılımını artırıcı, eğitim altyapısını geliştirici yatırımların artırılması gerekmektedir. Ayrıca Nükleer Santralin kurulmasıyla Üniversitede Nükleer Araştırma ve Eğitim Merkezi'nin kurulması önem arz etmektedir.

➤ Enerji

Sinop Merkez önemli bir rüzgâr enerjisi ve biyokütle enerjisi potansiyeli taşımaktadır. Bu yüzden rüzgâr enerjisi ve biyokütle enerjisi yatırımları teşvik edilmelidir. Ayrıca yapılması planlanan Sinop Nükleer Santralin, yaratacağı istihdam ve nüfus artışı ve getireceği ekonomik katkı kentin planlamasında göz önünde bulundurulmalıdır.

➤ Sağlık

Sinop'ta hastane, huzur evi sayısı yetersizdir. Yurt dışı talebe de hitap eden büyük ölçekli sanatoryum yapılabilir.

Kaynakça

Eurostat (2009), "Regions of the European Union. A Statistical Portrait"

İçduygu, A., Ünalın, T., (1998), "Türkiye'de İçgöç: Sorunsal Alanları ve Araştırma Yöntemleri", Türkiye'de İçgöç, İstanbul: Tarih Vakfı Yayınları.

İŞKUR Bölge Müdürlükleri (Sinop, Çankırı, Sinop)

KUZKA (2011), "2011 – 2013 TR82 Düzey 2 Bölgesi (Sinop, Çankırı, Sinop) Bölge Planı

<URL: <http://www.kuzka.org.tr/download/TR-82-bolge-plani-2.pdf>> [Erişim Tarihi: 11.09.2012].

KUZKA tarafından yapılan İlçe Anketleri

Nillson, J. E. (2009), "Perspectives on the European Union" dersi, "Regions in Europe" sunumu, Blekinge Institute of Technology, Karlskrona, İsveç.

T.C. Başbakanlık Vakıflar Genel Müdürlüğü

T.C. Enerji ve Tabii Kaynaklar Bakanlığı Elektrik İşleri Etüt İdaresi Genel Müdürlüğü

T.C. Enerji ve Tabii Kaynaklar Bakanlığı Maden Tetkik ve Arama Genel Müdürlüğü

T.C. Gümrük ve Ticaret Bakanlığı, Esnaf ve Sanatkârlar Odası

T.C. İçişleri Bakanlığı Dernekler Dairesi Başkanlığı

T.C. Orman ve Su İşleri Bakanlığı Orman Genel Müdürlüğü, Ankara ve Sinop Orman Bölge Müdürlükleri

T.C. Sinop Valiliği

T.C. Ulaştırma, Denizcilik ve Haberleşme Bakanlığı Karayolları Genel Müdürlüğü

T.C. Ulaştırma, Denizcilik ve Haberleşme Bakanlığı, Devlet Demiryolları

TR82 Bölgesi İl Müdürlükleri

TR82 Bölgesi Üniversiteleri (Sinop, Çankırı Karatekin ve Sinop Üniversiteleri)

TR82 Ticaret ve Sanayi Odaları

Türkiye İstatistik Kurumu (TÜİK) Web Sitesi

<URL: www.tuik.gov.tr >