



T.C.

KUZEY ANADOLU KALKINMA AJANSI

SARAYDÜZÜ İLÇE ANALİZİ

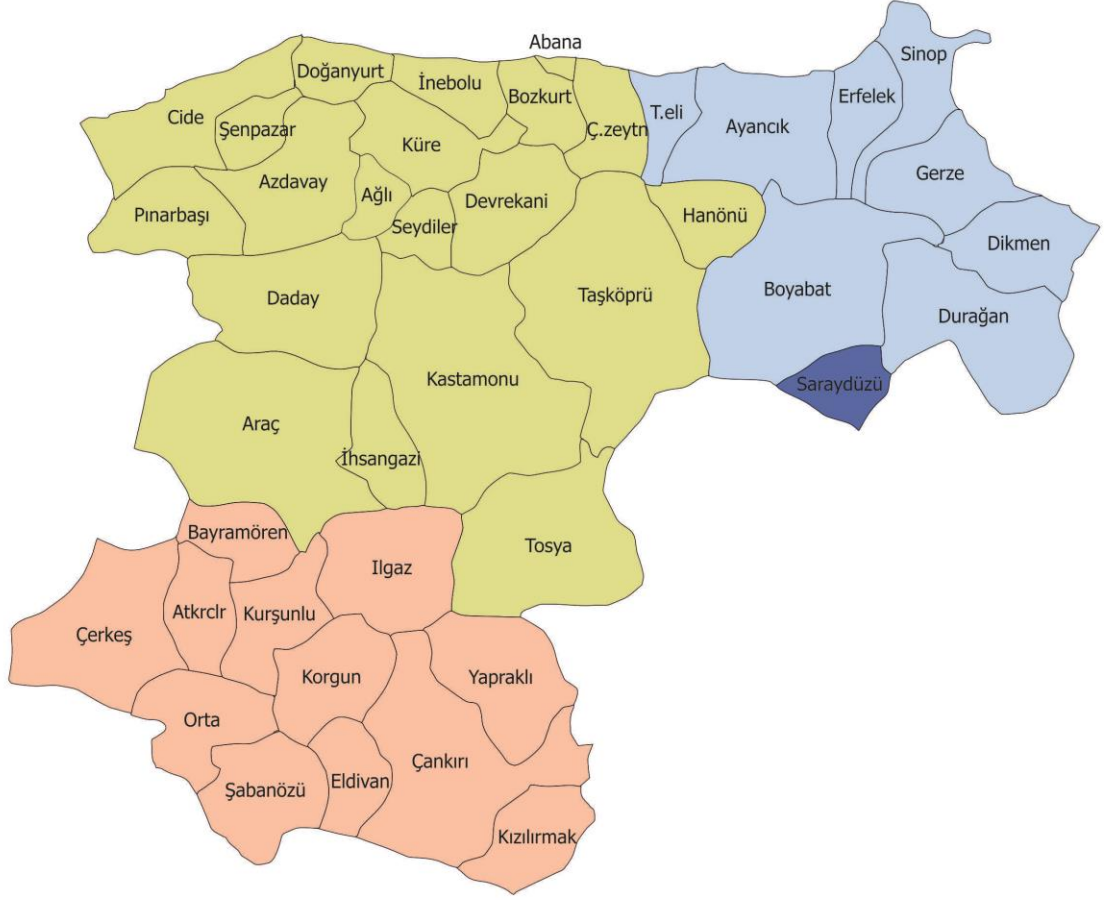
HAZIRLAYAN

EMİNE MERVE KESER

Planlama, Programlama ve Stratejik Araştırmalar Birimi Uzman

Temmuz, 2013

İlçenin ve Bölgenin Konumu



Yönetici Özeti

2014 – 2018 Bölge Planına altlık teşkil edecek olan ilçe analizlerinin ilk örneği olan Tosya İlçe Analizi, Kuzey Anadolu Kalkınma Ajansı Planlama, Programlama ve Stratejik Araştırmalar Birimi tarafından 2012 yılında hazırlanmıştır. Kuzey Anadolu Kalkınma Ajansı'nın sorumluluk alanına giren TR82 Düzey 2 Bölgesi; Kastamonu, Çankırı ve Sinop illerinden müteşekkil olup, illerde sırasıyla (merkez ilçeler dâhil) 20, 12 ve 9 ilçe olmak üzere toplam 41 ilçe bulunmaktadır. Her bir ilçenin sosyal, ekonomik, kültürel ve mekânsal olarak incelendiği ilçe analizleri, mikro düzeyli raporlardır. Analizin ilk 5 bölümü ilçedeki mevcut durumu yansıtmaktadır. Mevcut durum analizinden sonra ilgili ilçede düzenlenen "İlçe Odak Grup Toplantıları"yla, ampirik bulgular ilçenin ileri gelen yöneticileri, iş adamları ve yerel inisiyatifleriyle tartışılarak analizin 6. Bölümünde bulunan ilçe stratejileri oluşturulmuştur.

İlçe analizleri; İl Müdürlükleri, Kaymakamlıklar, Üniversiteler, Ticaret ve Sanayi Odaları, Türkiye İstatistik Kurumu ve Defterdarlıklardan alınan verilerle oluşturulduğundan, ilçeleri tanıtanın yanında yatırımcılar için de aslında birer «Yatırım Ortamı Kılavuzu» olma özelliğini taşımaktadır.

Saraydüzü'nün en eski bilinen tarihi M.Ö. 1400'lerde Gaşkalar'la başlamaktadır. Sonrasında ise Hititler, Paflagonlar, Lidyalılar, İranlılar, Pontuslular, Romalılar ve Bizanslıların hâkimiyeti altına girmiştir. Türklerin Anadolu'yu fethetmesinden sonra Bizanslılardan Türk Beyliklerine geçtiği bilinmektedir. Çeşitli Türk Beylik ve Devletlerinin, Osmanlı İmparatorluğunun egemenliğinde çeşitli uygarlıklara ve kültüre sahne olmuştur.

Saraydüzü, Sinop ili sınırları içerisinde 260 km²'lik bir alanı kaplamaktadır. Denizden yüksekliği ise ortalama 305 metredir. İlçenin daha yüksek rakıma sahip köyleri de vardır. Sınırları; doğuda Durağan-Vezirköprü, batıda ve kuzeyde Boyabat, güneyde ise Kargı Osmançık ilçeleri ile çevrilidir. Saraydüzü ilçesi 1 merkez mahalle ve 32 köyden oluşmaktadır. Saraydüzü daha önceden Boyabat'a bağlı bir bucak iken 1990 yılında ilçe olmuştur. İlçe nüfusu 1965'ten günümüze azalma eğilimindedir. Azalmanın nedeni ise ilçe dışına verilen istihdam ve eğitim temelli göçler ile doğurganlığın azalmasıdır. Bu yüzden ilçenin kent nüfusu %21 iken, kır nüfusu %79'dur. Saraydüzü'nün kentleşmesindeki en önemli sorun ise ilçe merkezinin çok gelişmemiş olmasından dolayı dışarıya göçün fazla olmasıdır.

Saraydüzü'ndeki işletmelerde sektörel yoğunlaşmanın daha çok; tarımla ilgili kooperatiflerde, inşaat ve tarıma dayalı imalat sektöründe olduğu görülmektedir. Saraydüzü'ndeki tarımsal arazilerin çok parçalı olması, ayrıca ilçenin ulaşım hatları üzerinde olmaması gibi nedenler az gelişmişliğe ve pazarın oluşmamasına neden olduğu için, kooperatiflerin çokluğu anlaşılabilir.

Saraydüzü, Tosya'dan geçen D-100 karayolu ile Sinop'tan Samsun'a giden çevre yolunun arasında yer almaktadır. Ana yollara uzak kalması, Saraydüzü'nün gelişmesini de olumsuz olarak etkilemiştir. Fakat Ankara – Sinop arası yolun alternatifi olarak kullanılacak Boyabat-Saraydüzü-Kargı-Çorum güzergahının bulunması ilçenin geleceği için önemlidir.

Kısaltmalar

AB	: Avrupa Birliđi
ADNKS	: Adrese Dayalı Nüfus Kayıt Sistemi
DHMİ	: Devlet Hava Meydanları İşletmesi
DPT	: Devlet Planlama Teşkilatı
DSİ	: Devlet Su İşleri
EİE	: Elektrik İşleri Etüt İdaresi Genel Müdürlüğü, Yeni adı Yenilenebilir Enerji Genel Müdürlüğü
EuroStat	: Avrupa İstatistik Ofisi
İBBS	: İstatistiki Bölge Birimleri Sınıflandırması
KGM	: Karayolları Genel Müdürlüğü
KOBİ	: Küçük ve Orta Büyüklükteki İşletmeler
MTA	: Maden Tetkik Arama
NACE	:Nomenclature générale des Activités économiques dans les Communautés Européennes, Arupa Birliđi'nde iktisadi faaliyetlerin istatikselsel olarak sınıflandırılmasını sağlayan bir sistem.
RES	: Rüzgâr Enerjisi Santrali
SGK	: Sosyal Güvenlik Kurumu
TCDD	: T.C. Devlet Demiryolları
TSO	: Ticaret ve Sanayi Odası
TÜİK	: Türkiye İstatistik Kurumu

İçindekiler

.....	ii
Yönetici Özeti	i
Kısaltmalar	ii
İçindekiler	iii
Tablo, Şekil ve Grafikler Listesi	v
1. Giriş.....	1
1.1. Bölge ve Bölgesel Kalkınma.....	1
1.2. İstatistiki Bölge Birimleri Sınıflandırması.....	1
1.3. İlçeye Genel Bakış.....	2
1.4. İlçenin Coğrafi Yapısı.....	2
1.5. İlçenin İdari Yapısı	3
2. Sosyo-Kültürel Yapı.....	3
2.1. Nüfus	3
2.2. Göç.....	5
2.3. Eğitim.....	7
2.4. Sağlık	10
2.5. Spor.....	11
2.6. Toplumsal Cinsiyet ve Kadın.....	11
2.7. Kültür	13
2.8. Sivil Toplum Kuruluşları.....	13
2.8.1. Dernekler	13
2.8.2. Vakıflar	14
2.9. İstihdam ve Sosyal Güvenlik	14
2.9.1. İstihdam.....	14
2.9.2. Sosyal Güvenlik.....	15
3. Ekonomik Yapı.....	15
3.1. Tarım ve Hayvancılık	17
3.1.1. Tarımsal Yapı ve Alan	17
3.1.2. Bitkisel Üretim	18
3.1.3. Hayvansal Üretim	21
3.2. Orman ve Ormancılık.....	26
3.3. Sanayi	26
3.3.1. Organize Sanayi Bölgeleri.....	26

3.3.2. İlçede Öne Çıkan Sektörler.....	26
3.4. Madencilik	30
3.5. Turizm.....	30
4. Kentleşme ve Ulaşım.....	31
4.1. Kentleşme	31
4.2. İlçede Ulaşım	31
4.2.1. Karayolları ve Demiryolları	33
5. Çevre ve Enerji.....	34
5.1. Yenilenebilir Enerji Potansiyeli	34
6. Sonuç ve Değerlendirme	36
Kaynakça	36

Tablo, Şekil ve Grafikler Listesi

Tablolar

Tablo-1: Bölge Tipleri.....	1
Tablo-2: Bölgede Yer Alan İlçe, Köy ve Belde Sayısı ile Bölgenin Yüzölçümüne İlişkin Genel Bilgiler, 2011.....	3
Tablo-3: 1965-2011 Yılları Arası Bölge Nüfusu, 2011.....	3
Tablo-4: Bölgede Bağımlılık Oranları, 2011.....	5
Tablo-5: Bölgenin Aldığı ve Verdiği Göç, Net Göç ve Net Göç Hızı, 2011.....	6
Tablo-6: Üç Büyük Şehirde Kastamonulu ve TR82'li Nüfusu Varlığı.....	6
Tablo-7: Bölgede Üniversitelere Ait Bilgiler, 2012.....	10
Tablo-8: Bölgede Sağlık Kuruluşları ve Uzman Personel Sayıları, 2011.....	10
Tablo-9: Spor Tesisi ve Toplam Lisanslı Sporcu Sayıları, 2011.....	11
Tablo-10: Bölgede Kültürel Göstergeler, 2011.....	13
Tablo-11: Bölgede Dernek ve Üye Sayıları, 2010.....	13
Tablo-12: Faaliyet Alanına ve Türüne Göre Dernek Sayıları, 2010.....	13
Tablo-13: Bölgede Kuruluş Amacına Göre Vakıflar, 2011.....	14
Tablo-14: Bölgede İşyeri ve İstihdam Verileri, 2012.....	14
Tablo-15: Bölgede Sosyal Güvenlik İstatistikleri, 2011.....	15
Tablo-16: Bölgedeki Şirket Türleri, 2012.....	16
Tablo-17: Bölgedeki Esnaf Faaliyet Alanlarının Dağılımı, 2012.....	16
Tablo-18: Saraydüzü'nde İşletmelerin Nace Sınıflandırmasına Göre Faaliyet Alanları, 2012.....	16
Tablo-19: Saraydüzü, Sinop ve TR82'de Tarım Alanları, 2010 (Değer olarak).....	17
Tablo-20: Traktör Sayısı ve Traktör Başına Ekilen Tarım Alanı, 2010.....	17
Tablo-21: Bölgede Ürün Türlerine Göre Ekilen Tarla Alanı ve Üretim Miktarları, 2010.....	18
Tablo 22: İlçede Ürün Türlerine Göre Ekilen Alan ve Üretim Miktarı, 2010.....	18
Tablo-23: İlçede Öne Çıkan Sebze Ürünleri, 2010 (Aksi belirtilmedikçe ton olarak).....	19
Tablo-24: İlçelere Göre Seçilmiş Meyve Ürünleri, 2010 (Aksi belirtilmedikçe ton olarak).....	20
Tablo-25: Yıllar İtibariyle Büyükbaş Hayvan Varlığı (Aksi belirtilmedikçe sayı olarak).....	21
Tablo-26: Yıllar İtibariyle Küçükbaş Hayvan Varlığı (Aksi belirtilmedikçe sayı olarak).....	22
Tablo-28: Yıllar İtibariyle Bölgede Arı Kovanı Sayısı (Aksi belirtilmedikçe sayı olarak).....	22
Tablo-27: Yıllar İtibariyle Kanatlı Hayvan Varlığı (Aksi belirtilmedikçe sayı olarak).....	23
Tablo-29: Büyükbaş ve Küçükbaş Hayvan Et Üretimi (Ton) (Aksi belirtilmedikçe sayı olarak).....	24
Tablo-30: Büyükbaş ve Küçükbaş Hayvan Süt Üretimi (Ton) (Aksi belirtilmedikçe sayı olarak).....	24
Tablo-31: Yumurta, Bal, Bal Mumu ve Deri Üretimi (Aksi belirtilmedikçe sayı olarak).....	25
Tablo-32: Ormandan Elde Edilen Endüstriyel ve Yakacak Odun Miktarları.....	26
Tablo-33: Sinop'ta İmalat Sanayiinde Faaliyet Gösteren ve Sinop'ta ilk 100'e giren İşletmeler, 2012..	27
Tablo-34: Saraydüzü'nde İmalat Alanında Faaliyet Gösteren İşletmelerin Dağılımı, 2012.....	28
Tablo-35: Saraydüzü'nde Öne Çıkan Meslek Kolları ve İşletme Sayıları, 2011.....	29
Tablo-36: Saraydüzü'nde Meslek Kolları ve İşletme Sayıları, 2011.....	29
Tablo-37: Saraydüzü'nde Maden Varlığı, 2011.....	30
Tablo-38: Kent ve Kırsal Nüfus Oranları, 2011.....	31
Tablo-39: Su İstatistikleri, 2011.....	31
Tablo-40: Isınma Türleri, 2011.....	31
Tablo-41: Bölgede Kargo Şirketleri, 2010.....	33

Tablo-42: İlçeden İl Merkezine ve Diğer Şehirlere Toplu Taşıma Sefer Sıklığı, 2012	33
Tablo-43: Karayolu, Demiryolu ve Köy Yolu Uzunlukları.....	33
Tablo-44: Otomobil Trafik Kazası ve Ölü Sayıları, 2011.....	33

Şekiller

Şekil-1: Bölgede Turizm Varlığı.....	30
Şekil-2: TR82 Bölgesinde Ulaşım Ağı ve Nüfusa Göre Yerleşim Kademelenmeleri.....	32
Şekil-3: Bölgenin Rüzgâr Atlası.....	34
Şekil-4: Sinop Güneş Atlası.....	35

Grafikler

Grafik-1: Bölgede Nüfus Artış Hızının Değişimi, 2011.....	4
Grafik-2: Saraydüzü'nün Nüfus Piramidi, 2011.....	5
Grafik-3: Okulöncesi Seviyede Öğretmen ve Derslik Başına Öğrenci Sayıları, 2010-2011.....	7
Grafik-4: İlköğretim Seviyesinde Okul, Öğretmen ve Derslik Başına Öğrenci Sayıları, 2010-2011	8
Grafik-5: Genel Ortaöğretim Seviyesinde Okul, Öğretmen ve Derslik Başına Öğrenci Sayıları, 2010-2011.....	8
Grafik-6: Mesleki ve Teknik Ortaöğretim Seviyesinde Okul, Öğretmen ve Derslik Başına Öğrenci Sayıları, 2010-2011	9
Grafik-7: Eğitim durumu 2010-2011 (% Olarak)	9
Grafik-8: Son Beş Yıl İçinde Kapanan (2007 – 2011), Taşımali Eğitim Yapan Okul Sayıları, Halk Eğitim Merkezi ve Özel Eğitim Kurumları Sayısı.....	10
Grafik-9: Toplumsal Cinsiyet ve Kadın 15 Yaş Üzeri Eğitim Durumu, 2010	12
Grafik-10: İşletmelerin İlçelere Göre Dağılımı, 2012	15
Grafik-11: Saraydüzü Güneşleme Süreleri (Saat)	35

1. Giriş

1.1. Bölge ve Bölgesel Kalkınma

Kalkınma çok boyutlu bir kavram olup; iktisadi büyüme, sermaye birikimi, sanayileşme ve yapısal değişmeyi bünyesinde barındırır. Genel olarak kalkınma kavramı gelişmekte olan ülkeler; büyüme kavramı ise gelişmiş ülkeler için kullanılmaktadır. Reel gelir artışı, istihdam artışı ve yaşam kalitesinin iyileştirilmesi kalkınmanın önemli göstergelerindedir. Kalkınmanın nihai amacı, ülkenin refah düzeyini arttırmaktır. Bu amaca ulaşabilmek için mevcut kaynak ve imkânların rasyonel ve etkin bir şekilde kullanılması gerekmektedir.

Türkiye’de kalkınmanın temel aracı ulusal düzeyde tasarlanan ve tavandan tabana doğru şekillenen politikalar olmuştur. Ancak yakın geçmişe kadar yaygın biçimde uygulanan merkezi kalkınma politikaları farklı bölgelerdeki farklı potansiyelleri harekete geçirmede yetersiz kalmıştır. Küresel ölçekte de gözlenen bu durum, bölgeleri kalkınmanın odağına yerleştirmiştir.

Özellikle 1980’li yıllardan itibaren ekonomik kalkınmada öne çıkmaya başlayan yerel aktörler, kalkınma politikalarının yönünü ve tartışmalarının zeminini ulusal boyuttan yerel boyuta taşımış; bu süreç bölgeler arası işbirliğinin ve rekabetin daha fazla ön plana çıkmasına neden olmuştur. Söz konusu süreç içinde bölgeler ulusal sınırları aşarak işlevsel bütünlükler oluşturmuş; farklı ülkeleri bölgesel politika bağlamında işbirliğine yönlendirmiştir. Bu yüzden bölge tanımı yapmak zorlaşmakta ve yapılan tanımlar birçok kıstasa göre değişmektedir. Örneğin; sosyal bilimlerde bölge; ortak özellikler ile tanımlanan ve coğrafi bir alan olarak kullanılan bir kavramdır (Nillson, 2009). Bu tanımlamalar farklı kıstaslara göre dört başlık altında toplanabilir:

Tablo-1: Bölge Tipleri

Kıstaslar	Bölgeleme İlkeleri	Örnekler
Doğa	Ulaşım Olanakları	Adalar, Vadiler
Kültür	Dil, Etnik Yapı, Din, Tarih	Katalonya, İskoçya
İşlev	Akışın Yoğunluğu	Kent-Bölgeler
Yönetim	İdari Sınırlar	İlçeler, İller

* Tablo, bu çalışma için uyarlanmıştır.
Kaynak: Nillson (2009)

Bu kıstaslara göre farklılaşan bölgelerin gelişmişlik düzeyinde de farklılıklar oluşmaktadır. Bölgesel gelişmişlik farklılıklarının giderilmesi ise bölgesel kalkınma kavramını gündeme getirmiştir. Bölgeye içsel olan potansiyellerin harekete geçirilmesi, gelişme stratejisinin bölgesel düzeyde özgün olarak belirlenmesi ve bölgede yaşayanların karar alma süreçlerine etkin olarak katılması bölgesel kalkınma kavramının temel bileşenleri olarak karşımıza çıkmaktadır.

1.2. İstatistikî Bölge Birimleri Sınıflandırması

Avrupa Birliği, yaklaşık 30 yıl önce, bölgesel çözümlerinin yapılabilmesi ve bölgesel düzeyde istatistikî verilerin tutulabilmesi için İstatistikî Bölge Birimleri Sınıflandırması (İBBS) çalışmasını gerçekleştirmiştir (Eurostat, 2007). 1988’den bu yana fiilen kullanılan bu sınıflandırma, Avrupa Birliği (AB) genelinde yaygın olarak kullanılması için 2003 yılında yasal düzenlemeye kavuşmuştur. AB üyesi ülkelerdeki idari sınırların değişmesinin veri toplamayı zorlaştırmasının önüne geçmek için mümkün olduğu kadar bölgesel fonları akılcı ve uyumlu bir şekilde dağıtmak ve bölgelerin eğilimlerini ölçmek için de bu sınıflandırma kullanılmaktadır (Eurostat, 2009).

Türkiye’de ise İBBS çalışması Devlet Planlama Teşkilatı Müsteşarlığı (DPT) koordinasyonunda ve Devlet İstatistik Enstitüsü’nün (DİE, şimdiki adıyla Türkiye İstatistik Kurumu: TÜİK) katkılarıyla 2002 yılında tamamlanmıştır. Buna göre, Türkiye, 12 Düzey 1, 26 Düzey 2 ve her bir ile karşılık gelen 81 Düzey 3 istatistiki bölge birimine ayrılmıştır. İstatistiki bölge birimleri, sosyoekonomik analizler için kullanılmasının yanı sıra, kalkınma ajanslarının kuruluşuna da temel teşkil etmiştir. Her bir Düzey 2 Bölgesi’nde bir kalkınma ajansı faaliyet göstermektedir. TR82 Düzey 2 Bölgesi’ni Kastamonu, Çankırı ve Sinop illeri oluşturmaktadır.

1.3. İlçeye Genel Bakış¹

Saraydüzü’nün en eski bilinen tarihi M.Ö. 1400’lerde Gaşkalar’la başlamaktadır. Sonrasında ise Hititler, Paflagonlar, Lidyalılar, İranlılar, Pontuslular, Romalılar ve Bizanslıların hâkimiyeti altına girmiştir. Türklerin Anadolu’yu fethetmesinden sonra Bizanslılardan Türk Beyliklerine geçtiği bilinmektedir. Çeşitli Türk Beylik ve Devletlerinin, Osmanlı İmparatorluğunun egemenliğinde çeşitli uygarlıklara ve kültüre sahne olmuştur.

İlçe köylerinde çeşitli dönemlere ait cami, çeşmeler ile Osmanlı dönemine ait, sanatsal açıdan zengin görünümlere sahip, işleme ve oymalarla süslenmiş pencere, kapı ve balkonları ile ilgi çeken tarihi evler bulunmaktadır. Cuma köyünde bulunan cami, Cuma günleri bütün çevre köy halkına merkezi bir cami olma özelliği ile dikkat çekmektedir. Bunu yanında merkezde bulunan ve bugün de ibadete açık olan Merkez Camii de gerek olağanüstü yapım hikâyesi, gerekse tarihi bir yapı olma özelliği bakımından kayda değer bulunmaktadır.

1.4. İlçenin Coğrafi Yapısı²

Saraydüzü ilçesi toplamda 260 km²’lik bir alanı kaplamaktadır. Denizden yüksekliği ise ortalama 305 metredir. İlçenin daha yüksek rakıma sahip köyleri de vardır. Sınırları; doğuda Durağan-Vezirköprü, batıda ve kuzeyde Boyabat, güneyde ise Kargı Osmancık ilçeleri ile çevrilidir.

İlçe, Karadeniz Bölgesinde olmasına rağmen kıyı kesimleri kadar dikey topografik şekline sahip değildir. Arazi nispeten yüksek dağ silsilelerinden teşekkül etmiş olup, tepeler halinde yükselip alçalmaktadır. Çöküntü ve sel yarıkları dikkati çekmektedir. İlçe sınırlarından geçmekte olan Kızılırmak ve Asarcık Çayı bir vadi meydana getirmektedir. Tarım arazisinin %40’ ı sulanabilmektedir. Yüksek tepeler ve dağlar kısmen ormanlık, kısmen fundalık ve büyük bir kısmı çıplaktır. Bölgenin iç kısmında kaldığından Karadeniz İklimi hâkim olmayıp, İç Anadolu iklimi özelliği görülür. Karayel ve poyraz rüzgârlarının hâkim olduğu ilçenin, en sıcak ayları Temmuz-ve Ağustos, en soğuk ayları ise Ocak ve Şubat aylarıdır. Yılın 80 günü yağışlı olup, metrekareye 360-400 kg yağış düşmektedir.

Arazinin durumuna göre sanayi bitkilerinden tahıla, meyveden-sebzeye kapsar uygun ekim alanı bulunmaktadır. Kuru tarımda buğday başta gelmektedir. Bunu arpa, çavdar, mısır, yulaf, nohut, kuru fasulye, yeşil mercimek ve bakla izlemektedir. İlçe iklim ve toprak yapısı itibari ile meyvecilik ve sebzeçilik tarımı açısından elverişli bir konum arz etmektedir. Meyvelerden sırasıyla seftali, elma, zeytin ve kızılcık yetiştirilmekte, sebzeçilik ise genel olarak aile işletmeciliği şeklinde yapılmaktadır. Son yıllarda örtü altı yetiştiriciliğini yaygınlaştırmak ve geliştirmek amacı ile devlet destekli yüksek tünel dağıtımı yapılmıştır. Sulu tarım arazisi içerisinde 7.000 dekar ile çeltik ilk sırada yer almaktadır. Bunu 2.700 dekar şeker pancarı izler. İlçede zirai tarım temel geçim kaynağı olarak ön plana çıkmaktadır.

İlçe çevresi engebeli ve ormanlıktır. Buralarda çeşitli av türleri mevcuttur. Bu nedenle sadece Av Turizmi yapılabilmektedir. İlçede konaklama tesisi bulunmamaktadır.

¹ Saraydüzü Kaymakamlığı Web Sitesi (www.sarayduzu.gov.tr) Erişim Tarihi 07.17.2012

² Saraydüzü Belediyesi Web Sitesi (www.sarayduzu.bel.tr) Erişim Tarihi 07.17.2012

İlçe ve çevresi henüz incelenmemiş, kazılar yapılmamış olduğundan tarihi zenginliği henüz ortaya çıkmamıştır. Sadece Kastamonu Etnografya Müzesi'nden gelen elemanlarca ilçe Enbiyeli mahallesinde bulunan Bayram Tepesinde yapılan basit kazıda aslan ve su sarnıçlarına rastlanmıştır, bunun yanında bazı tarihi küçük yapılar bulunmuştur. Arım Köyü'ndeki Kaya mezarlarına kayadan akan su ve suyolu, zindan gibi yerler henüz incelenmemiştir.

1.5. İlçenin İdari Yapısı

Saraydüzü ilçesi 2011 verilerine göre 1 merkez mahalle ve 32 köyden oluşmaktadır. Fakat geçtiğimiz yıl yapılan baraj yüzünden 3 köy sular altında kalarak boşaltılmıştır.

Tablo-2: Bölgede Yer Alan İlçe, Köy ve Belde Sayısı ile Bölgenin Yüzölçümüne İlişkin Genel Bilgiler, 2011

	İlçe Sayısı	Köy Sayısı	Belde Sayısı	Yüzölçümü (Göl Hariç-km ²)
Saraydüzü	-	32	0	292,75
Sinop	20	1.070	1	5.791,90
TR82	41	1.906	22	26.435
Türkiye	957	34.402	1.977	769.604

Kaynak: TÜİK Bölgesel İstatistikler (Erişim Tarihi: 09.04.2012)

2. Sosyo-Kültürel Yapı

2.1. Nüfus

Saraydüzü, Sinop, TR82 Bölgesi ve Türkiye için 1965'ten 2011 yılına kadar toplam nüfustaki değişimler aşağıda gösterilmiştir (Bkz. Tablo-3). Saraydüzü daha önceden Boyabat'a bağlı bir bucak iken 1990 yılında ilçe olmuştur. Bu yüzden 1990 öncesine ait genel nüfus sayım verileri Saraydüzü'nün bucak olduğu zamanki nüfusunu vermektedir. İlçe nüfusu 1965'ten günümüze azalma eğilimindedir. İlçede geçim sıkıntısı olması ve tarımın ekonomik getiri olmamasından dolayı ilçe dışına verilen istihdam ve eğitim temelli göçler ile azalan doğurganlık gibi nedenler nüfusun bugünkü haline gelmesine neden olmuştur.

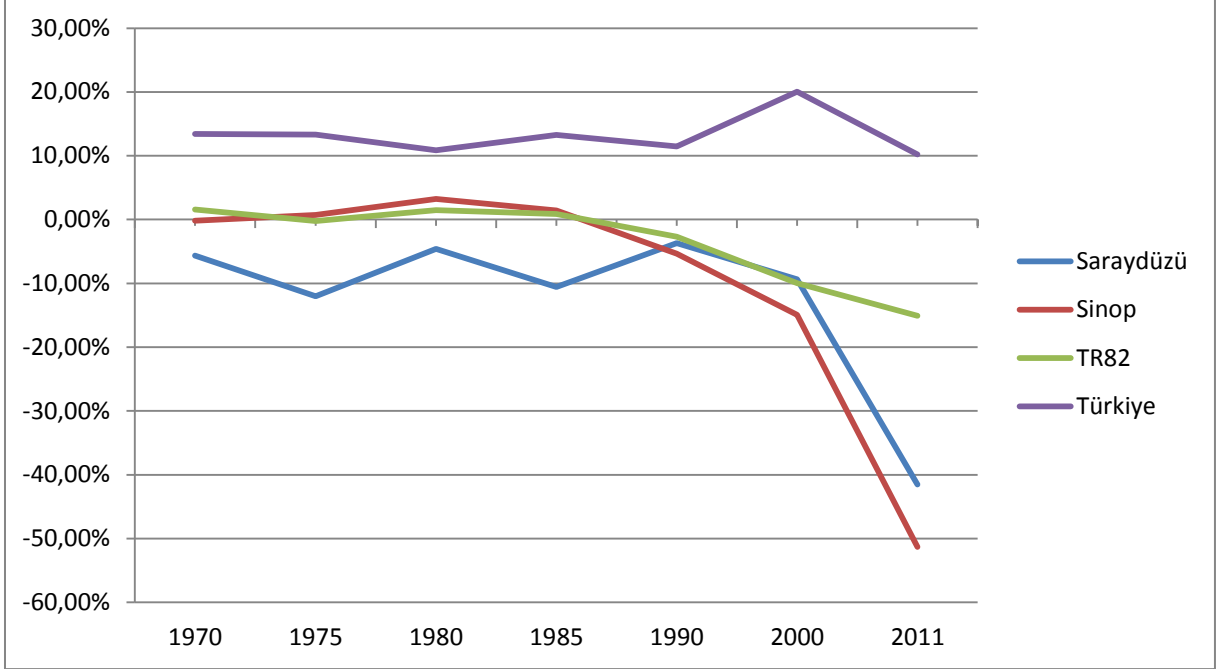
Tablo-3: 1965-2011 Yılları Arası Bölge Nüfusu, 2011

	Saraydüzü	Sinop	TR82	Türkiye
1965 Nüfus Sayımı	13.283	266.069	958.413	31.391.421
1970 Nüfus Sayımı	12.534	265.655	973.623	35.605.176
1975 Nüfus Sayımı	11.029	267.605	971.316	40.347.719
1980 Nüfus Sayımı	10.522	276.242	985.624	44.736.957
1985 Nüfus Sayımı	9.411	280.140	994.457	50.664.458
1990 Nüfus Sayımı	9.065	265.153	967.893	56.473.035
2000 Nüfus Sayımı	8.217	225.574	871.405	67.803.927
2011 ADNKS	4.803	109.807	739.997	74.724.269

Kaynak: TÜİK, Genel Nüfus Sayımları ve Adrese Dayalı Nüfus Kayıt Sistemi (Erişim Tarihi: 09.04.2012)

Saraydüzü'ndeki nüfus değişim trendi, Sinop ve TR82 bölgesiyle uyumlu bir şekilde değişmektedir. Özellikle 1990'dan sonraki dönemde görülen nüfus azalması ile benzerlik göstermektedir. Bu uyum Grafik-1 yardımıyla görülebilir.

Grafik-1: Bölgede Nüfus Artış Hızının Değişimi, 2011

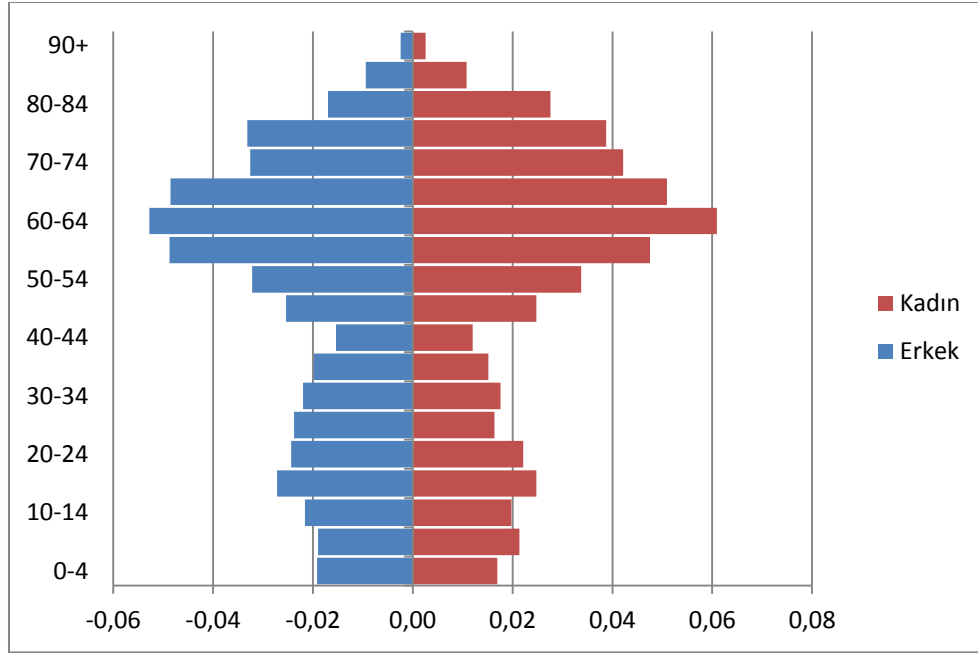


Kaynak: TÜİK, Genel Nüfus Sayımları ve Adrese Dayalı Nüfus Kayıt Sistemi (Erişim Tarihi: 09.04.2012)

* TÜİK verileri kullanılarak tarafımızca çizilmiştir.

Saraydüzü'nde beşerli yaş grubuna göre nüfus piramidi Grafik-2 ile gösterilmiştir. Türkiye ortalamasına yakın bir şekilde, piramidin giderek daralan alt kısmından bölgede doğurganlığın azaldığı anlaşılabilir. Ayrıca 40-44 yaş grubundaki nüfusun aniden azalmasının sebebi 1960'larda köyden kente ve ülkeden yurtdışına istihdam amaçlı göçün yoğun olduğu şeklinde yorumlanabilir. Ayrıca 1950'lilerin sonunda tarımda makinalaşmaya geçilmesi ve miras yoluyla tarım alanlarının çok küçük parçalara bölünerek verimlerinin düşürülmesi ise özellikle köyden kente göçü teşvik etmiştir. Son yıllarda emekli olan kişilerin ilçeye geri dönüş göçü ilçede ki yaşlı nüfusun artmasına neden olmuştur.

Grafik-2: Saraydüzü'nün Nüfus Piramidi, 2011



Kaynak: TÜİK, Adrese Dayalı Nüfus Kayıt Sistemi (Erişim Tarihi: 09.04.2012).

* TÜİK verileri kullanılarak tarafımızca çizilmiştir.

Nüfus bağımlılıkları, genç ve yaşlı bağımlılığı olmak üzere ikiye ayrılır. Genç bağımlılığı ve yaşlı bağımlılığı sırasıyla 0-14 yaş aralığındaki nüfusun ve 65 ve üstündeki yaş grubunda bulunan nüfusun, 15-64 yaş aralığındaki çalışma çağındaki nüfusa oranlanmasıyla hesaplanır. Saraydüzü'nde genç bağımlılığı azken, yaşlı bağımlılık oranının yüzde ellinin üzerinde olması ilçede genç nüfusun azlığını ve yaşlı nüfusun fazlalığını göstermektedir. İlçedeki insanların iş bulma umuduyla ilçeden temelli ayrılması ilçede 15-64 yaş arası çalışma nüfusunun az olmasına ve bağımlılık oranlarının fazlaşmasına neden olmaktadır (Bkz. Tablo-4). Tarımla aktif olarak ilgilenemeyen yaşlı nüfusun ise geçim kaynağı; emekli maaşı ve sosyal yardımlaşma ve dayanışma vakfının yardımlarıdır.

Tablo-4: Bölgede Bağımlılık Oranları, 2011

	Genç Bağımlılık Oranı (0-14 Yaş/15-64 Yaş)	Yaşlı Bağımlılık Oranı (65+/15-64 Yaş Yaş)	Toplam Bağımlılık Oranı (0-14 Yaş + 65+ Yaş)
Saraydüzü	20,8	55,8	76,5
Sinop	30,7	31,2	61,9
TR82	29,7	23,5	53,2
Türkiye	37,5	10,9	48,4

Kaynak: TÜİK, Adrese Dayalı Nüfus Kayıt Sistemi (Erişim Tarihi: 09.04.2012).

2.2. Göç

Göç, insanların belirli bir zaman boyutu içinde belirli bir yerleşim alanından başka bir yerleşim alanına geçişidir (İçduygu ve Ünalın, 1998). Buna göre 2011 yılında TR82 bölgesinde net göç (bölgeye gelenler – bölgeden gidenler) -4.777 kişi olarak gerçekleşirken net göç hızı binde 6 olarak hesaplanmıştır. Diğer bir deyişle 2011 yılında bölgeden toplamda 4777 kişi göç etmiştir. Sinop içinse bu değerler sırasıyla, 580 kişi ve binde 3 olarak hesaplanmıştır (Bkz. Tablo-5).

Tablo-5: Bölgenin Aldığı ve Verdiği Göç, Net Göç ve Net Göç Hızı, 2011

	ADNKS 2011 Nüfusu	Aldığı Göç	Verdiği Göç	Net Göç	Net Göç Hızı
Sinop	203.027	10.038	10.618	-580	-3
TR82	739.997	34.323	39.100	-4.777	-6
Türkiye	74.724.269	2.246.828	2.246.828	0	0

Kaynak: TÜİK, Adrese Dayalı Nüfus Kayıt Sistemi (Erişim Tarihi: 10.04.2012).

Üç büyük şehirde (İstanbul, Ankara ve İzmir) Sinop'lu varlığı şaşırtıcı düzeylere ulaşmaktadır (Bkz. Tablo-6). 2011 yılı itibariyle İstanbul'un toplam nüfusu 13.483.052'dir. İstanbul nüfusunun 355.795'lik kısmı Sinop, 1.063.529'luk kesimi ise TR82 doğumlu olan kişilerden oluşmaktadır. Türkiye'de yoğun iç göçün başlangıç tarihi olan 1950'lerden bu yana İstanbul'a göç eden Kastamonulu, Çankırlılı ve Sinoplular bugün İstanbul nüfusunun yaklaşık %8'ini oluşturmaktadır.

Tablo-6: Üç Büyük Şehirde Sinoplu ve TR82'li Nüfusu Varlığı

	İstanbul	Ankara	İzmir
Sinop	355.795	22.443	7.443
TR82	1.063.529	299.358	21.067

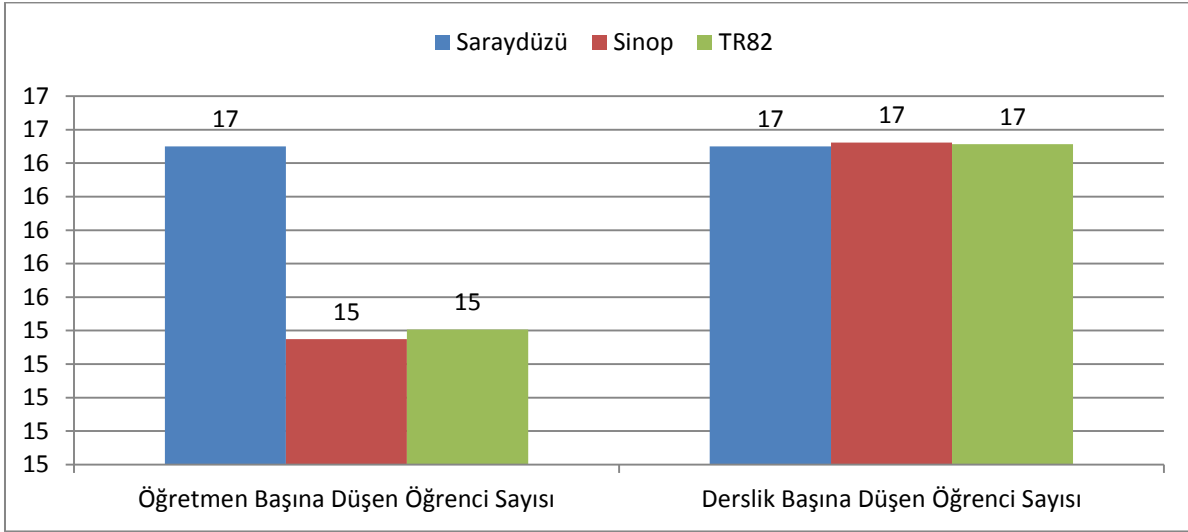
Kaynak: TÜİK, Adrese Dayalı Nüfus Kayıt Sistemi (Erişim Tarihi: 10.04.2012).

2.3. Eğitim

Saraydüzü'nde genç nüfus az olduğu için okullaşma ve okula devam etme sürecinde bir sıkıntı bulunmamaktadır. İlçede bulunan genç nüfusun hepsi okula gitmekle birlikte lise ve sonrası eğitim için ise genellikle en yakın ilçe konumundaki Boyabat tercih edilmektedir.

Saraydüzü'nün 2010-2011 dönemi için okulöncesi seviyede öğretmen ve derslik başına düşen öğrenci sayıları Grafik-3 ile gösterilmiştir. Grafikten anlaşılacağı üzere, Saraydüzü'nde öğretmen başına düşen okulöncesi öğrenci sayısı Sinop ve TR82 ortalamasından yüksektir. Derslik başına düşen okulöncesi öğrenci sayısı Saraydüzü, Sinop ve TR82 ortalamasına eşittir.

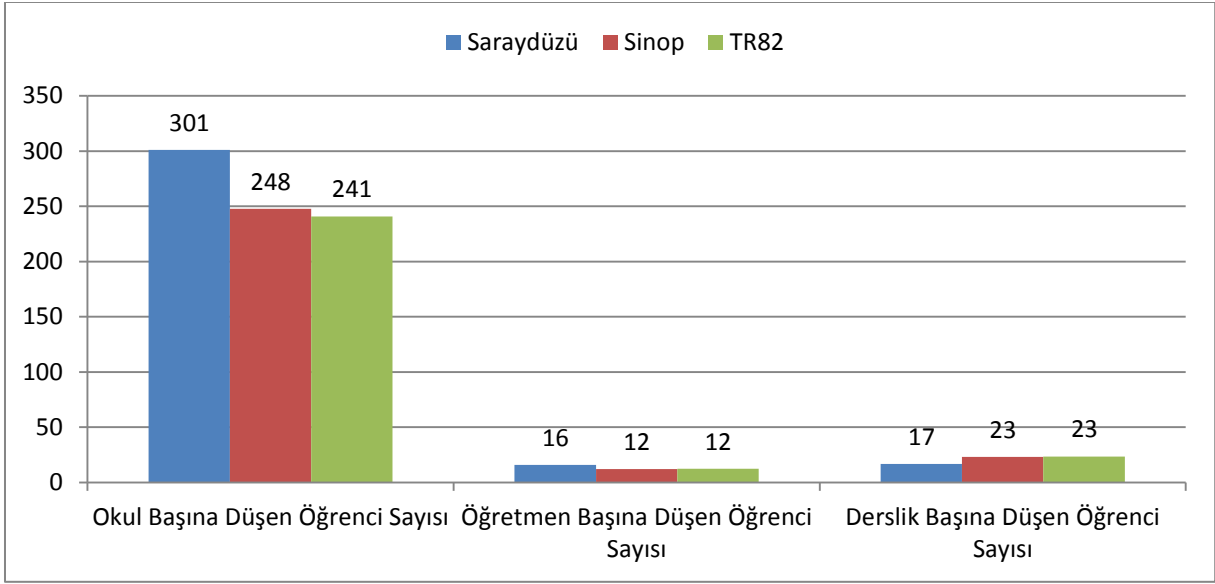
Grafik-3: Okulöncesi Seviyede Öğretmen ve Derslik Başına Öğrenci Sayıları, 2010-2011



Kaynak: TR82 Bölgesi İl Millî Eğitim Müdürlükleri

Saraydüzü'nde 2010-2011 dönemi için İlköğretim seviyesinde okul, öğretmen ve derslik başına düşen öğrenci sayıları Grafik-4 ile gösterilmiştir. Grafiğe göre, Saraydüzü'nde okul başına düşen ilköğretim öğrenci sayısı Sinop ve TR82 ortalamasından yüksektir. Saraydüzü'nde öğretmen başına düşen ilköğretim öğrenci sayısı Sinop ve TR82 ortalamasından yüksekken, derslik başına düşen öğrenci sayısı ise Sinop ve TR82 ortalamasının altındadır. Saraydüzü'nde ilköğretim seviyesinde 1 adet okul olması grafiklerde öğrenci sayısının yüksek olmasına neden olmuştur. Mevcut ilköğretim okulu ise 57'si yatılı toplamda 301 öğrencisi olan Türkaylar Yatılı İlköğretim Bölge Okuludur.

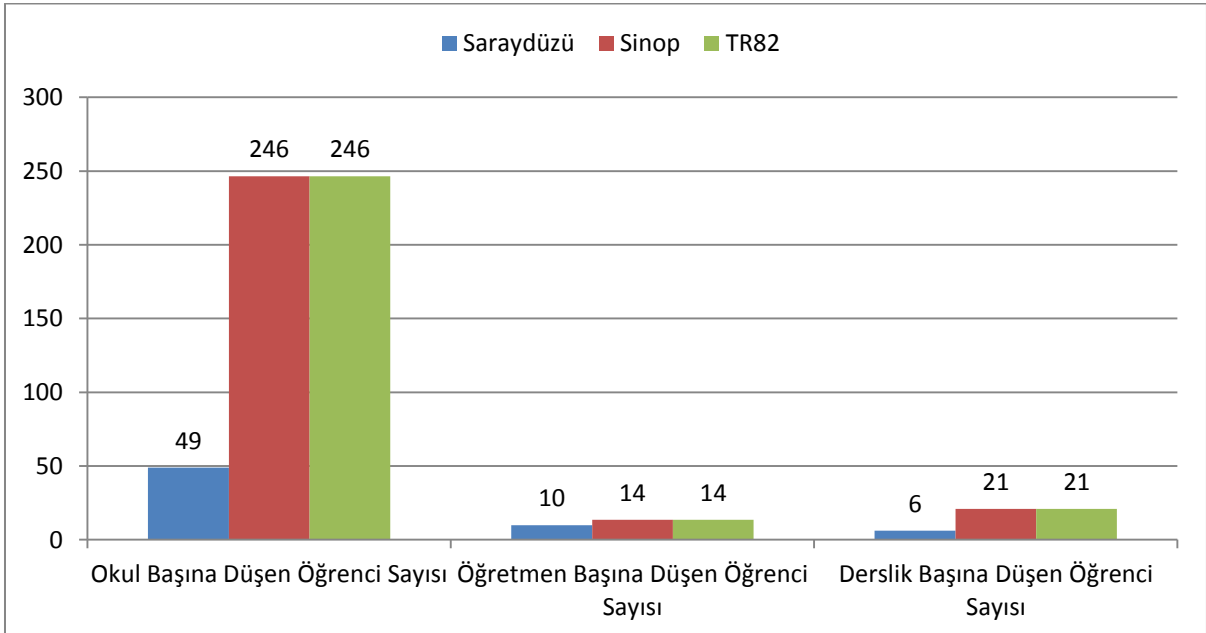
Grafik-4: İlköğretim Seviyesinde Okul, Öğretmen ve Derslik Başına Öğrenci Sayıları, 2010-2011



Kaynak: TR82 Bölgesi İl Millî Eğitim Müdürlükleri

Saraydüzü'nde 2010-2011 dönemi için ortaöğretim seviyesinde okul, öğretmen ve derslik başına düşen öğrenci sayıları Grafik-5 ile gösterilmiştir. Buna göre, Saraydüzü'nde okul başına düşen ortaöğretim öğrenci sayısı Sinop ve TR82 ortalamasının çok altındadır. Aynı durum öğretmen başına düşen ortaöğretim öğrenci sayısı ve derslik başına düşen öğrenci sayısı için de geçerlidir. Saraydüzü'nde sadece 49 tane öğrencisi, 5 tane öğretmeni ve 8 tane dersliği olan Saraydüzü Mehmet Akif Ersoy Lisesi bulunmaktadır.

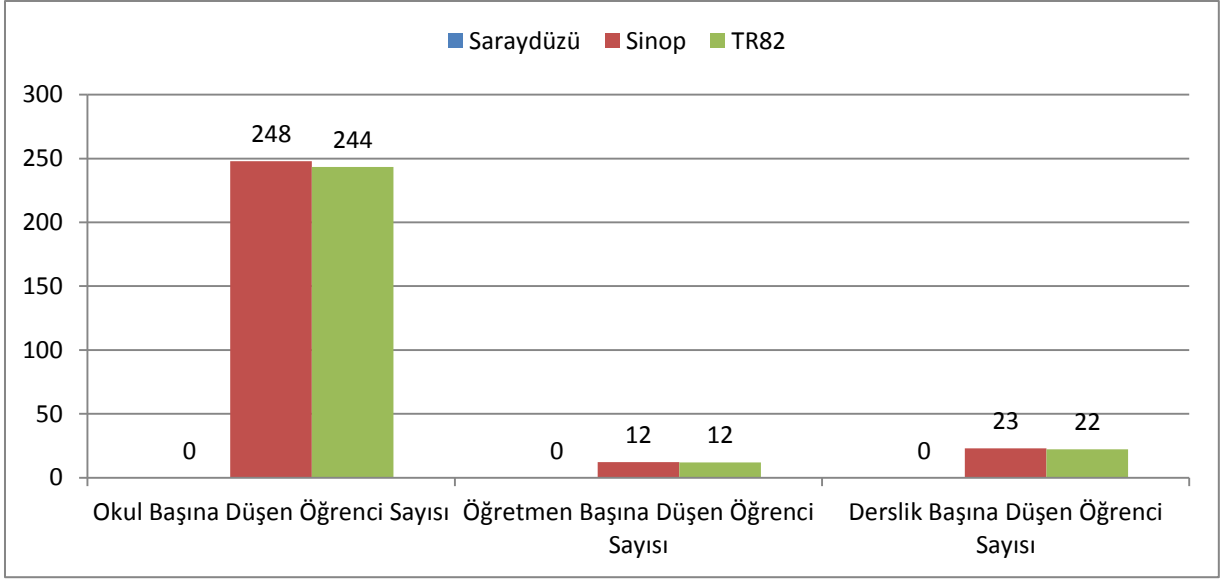
Grafik-5: Genel Ortaöğretim Seviyesinde Okul, Öğretmen ve Derslik Başına Öğrenci Sayıları, 2010-2011



Kaynak: TR82 Bölgesi İl Millî Eğitim Müdürlükleri

Saraydüzü'nde 2010-2011 dönemi için mesleki ve teknik ortaöğretim seviyesinde okul, öğretmen ve derslik başına düşen öğrenci sayıları Grafik-6 yardımıyla gösterilmiştir. Grafikte de görüldüğü üzere Saraydüzü'nde mesleki ve teknik ortaöğretim seviyesinde eğitim veren bir okul bulunmamaktadır.

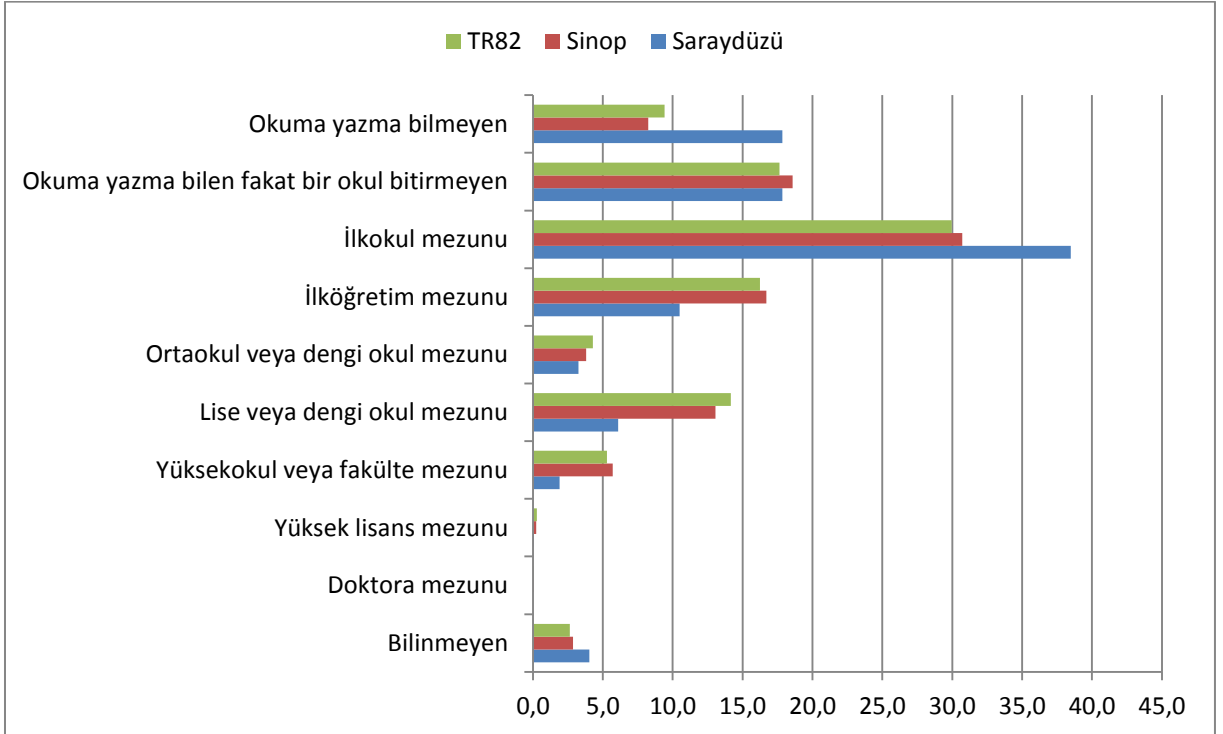
Grafik-6: Mesleki ve Teknik Ortaöğretim Seviyesinde Okul, Öğretmen ve Derslik Başına Öğrenci Sayıları, 2010-2011



Kaynak: TR82 Bölgesi İl Millî Eğitim Müdürlükleri

Bölgenin eğitim durumuna bakıldığında Saraydüzü'nün eğitim yapısının, Sinop ve TR82'den çok farklılaştığı görülmektedir. Saraydüzü'nde farklı olarak, okuma yazma bilmeyen ve ilkokul mezunu yüzdesi Sinop ve TR82 ortalamasından yüksekken; ilköğretim, lise veya dengi okul mezunu ve yüksek okul veya fakülte mezunu yüzdesi ise Sinop ve TR82 ortalamasının çok altındadır (Bkz. Grafik-7).

Grafik-7: Eğitim durumu 2010-2011 (% Olarak)

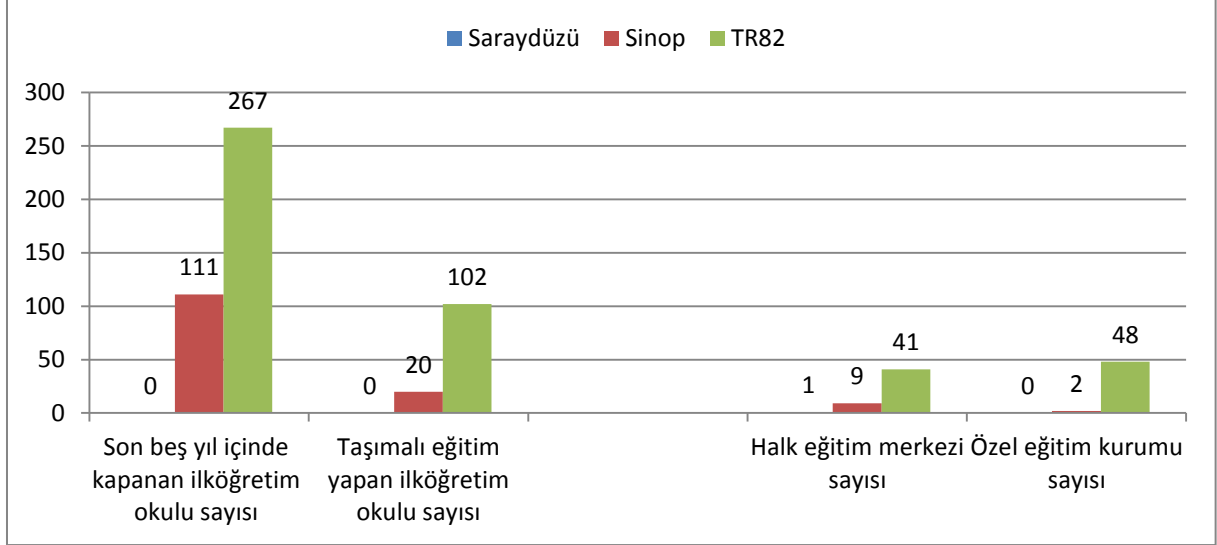


Kaynak: TÜİK Veritabanı (Erişim Tarihi: 10.04.2012).

Son beş yıl içinde kapanan, taşınmalı eğitim yapan okul sayıları, halk eğitim merkezi ve özel eğitim kurumları sayısı Grafik-8 ile gösterilmiştir. Saraydüzü'nde son beş yıl içinde hiç okul kapanmamıştır ve

ilçede taşınmalı eğitim yapan ilköğretim okulu yoktur. Halk eğitim merkezi bir tane iken, ilçede hiç özel eğitim kurumu yoktur.

Grafik-8: Son Beş Yıl İçinde Kapanan (2007 – 2011), Taşınmalı Eğitim Yapan Okul Sayıları, Halk Eğitim Merkezi ve Özel Eğitim Kurumları Sayısı



aynak: TR82 Bölgesi İl Milli Eğitim Müdürlükleri

Bölgede Üniversite varlığına ilişkin bilgiler Saraydüzü, Sinop ve TR82 için özetlenmiştir (Bkz. Tablo-7). Saraydüzü'nde fakülte, meslek yüksekokulu gibi yükseköğretim seviyesinde eğitim veren bir kurum bulunmamaktadır.

Tablo-7: Bölgede Üniversitelere Ait Bilgiler, 2012

	Fakülte/Meslek Yüksek Okulu/Yüksek Okulu Sayısı	Akademik Personel Sayısı	Öğrenci Sayısı	Bölüm-Program Sayısı	Öğrenci Alınmayan Bölüm Program Sayısı
Sinop	11	248	4147	29	-
TR82	28	642	14861	80	59

Kaynak: TR82 Bölgesi Üniversiteleri

2.4. Sağlık

Bölgede 2011 yılı itibarıyla hastane, yatak, hekim, hasta, yatak başına hasta, hekim başına hasta, toplum sağlığı merkezi ve eczane sayıları gösterilmiştir (Bkz. Tablo-8). Bebek ölüm hızı, bir yıl içinde canlı doğup 1 yaşını doldurmadan ölen çocukların, o yıla ait canlı doğumlar içindeki payıdır³. Bir ülkedeki en önemli sağlık göstergelerinden biridir. Bölge içinde bebek ölüm oranları, TR82 için ‰8,4 iken Sinop için ‰11,7'dir. Bu sayı Saraydüzü'nde doğum olmadığı için ise sıfırdır. Doğum zamanı genellikle Kastamonu ve Samsun'daki hastaneler tercih edilmektedir.

Tablo-8: Bölgede Sağlık Kuruluşları ve Uzman Personel Sayıları, 2011

		Saraydüzü	Sinop	TR82
Hastane Sayısı	Kamu	-	7	29
	Özel	-	-	4

³ UNICEF Türkiye web sitesi, Sözlük, <http://www.unicef.org/turkey/gl/gl1.html>

	Toplam	-	7	33	
Yatak Sayısı	Kamu	-	500	1.439	
	Özel	-	-	243	
	Toplam	-	500	2.043	
Hekim Sayısı	Kamu	-	96	319	
		Pratisyen	3	125	304
		Toplam	3	221	623
	Özel	Uzman	-	-	84
		Pratisyen	-	3	20
		Toplam	-	3	104
Hasta Sayısı	Kamu	3.900	1.639.476	3.911.051	
	Özel	-	-	557.900	
	Toplam	3.900	1.639.476	4.468.951	
Yatak Başına Hasta Sayısı		-	3.279	2187	
Hekim Başına Hasta Sayısı		1.300	7.319	6147	
Toplum Sağlığı Merkezi Sayısı		1	9	41	
Bebek Ölüm Oranı (‰)		0	11,7	8,4	
Eczane Sayısı		1	68	233	

Kaynak: TR82 Bölgesi İl Sağlık Müdürlükleri

2.5. Spor

Saraydüzü'nde, hiç spor tesisi bulunmazken, ilçeler ve iller arası müsabakalara aktif katılım olduğu için toplamda 163 adet lisanlı sporcu vardır. Kız öğrencilerde voleybol takımı ödül almıştır.

Tablo-9: Spor Tesisi ve Toplam Lisanslı Sporcu Sayıları, 2011

	Spor Tesisi Sayısı	Toplam Lisanslı Sporcu Sayısı
Saraydüzü	-	163
Sinop	18	10.727
TR82	83	28.669

Kaynak: Gençlik Hizmetleri ve Spor İl Müdürlükleri

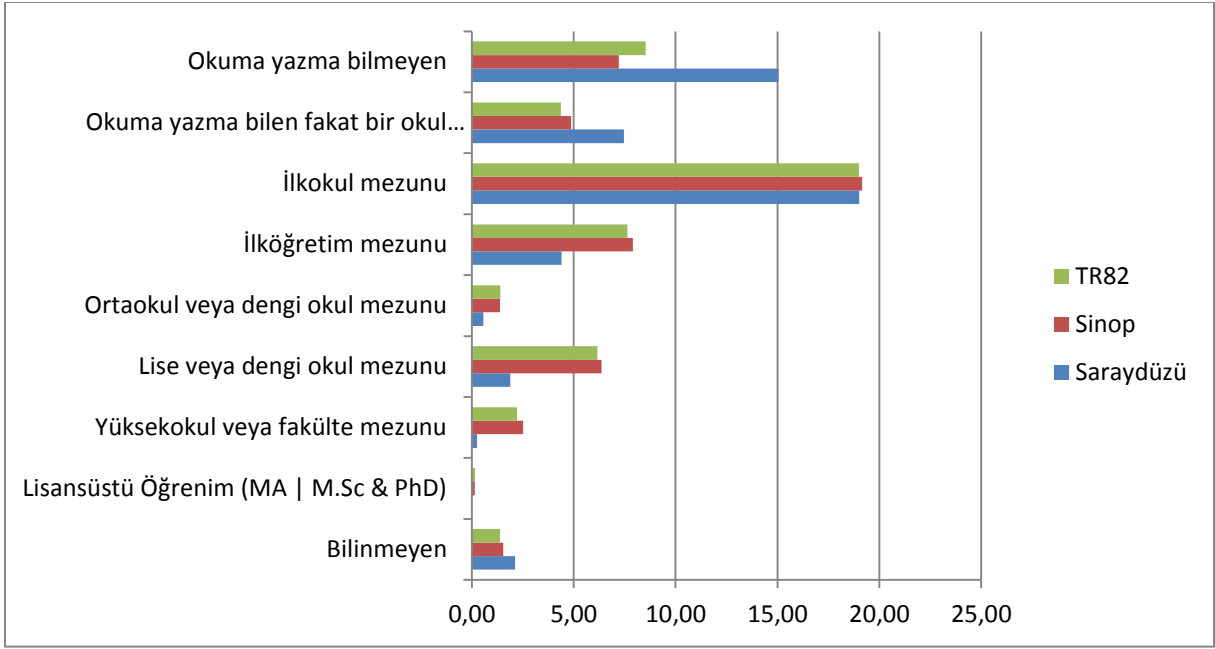
2.6. Toplumsal Cinsiyet ve Kadın

Cinsiyet oranı, bir toplumdaki toplam kadın sayısının toplam erkek sayısına olan oranıdır. Cinsiyet oranı, Dünya'da ve Türkiye'de ortalama olarak 100 kadına 105 erkek gelecek şekilde dengelenmektedir. Saraydüzü'nde ise ortalama olarak 100 kadına 97 erkek gelmektedir ve bu değer Türkiye ortalamasının oldukça altındadır. Erkek sayısındaki azlığın temel belirleyicisi yine çalışma amaçlı bölge dışına göçtür.

Biyolojik cinsiyet kavramından ayrılan toplumsal cinsiyet, farklı zamanlarda farklı cinsiyetlere biçilen toplumsal (sosyal ve ekonomik) rollerle ilgilidir. Kadının statüsü, eğitimi, toplumsal hayata katılımı, istihdamı öne çıkan toplumsal cinsiyet göstergeleridir.

Eğitim açısından cinsiyet değerlendirildiğinde, bölgede her eğitim düzeyi için kadın ortalaması, erkek ortalamasından daha düşüktür dolayısıyla bölgede kadın eğitim oranının yetersiz olduğu göze çarpmaktadır.

Grafik-9: Toplumsal Cinsiyet ve Kadın 15 Yaş Üzeri Eğitim Durumu, 2010



Kaynak: TÜİK Veritabanı (Erişim Tarihi: 10.04.2012).

2.7. Kültür

Saraydüzü'nde faaliyet gösteren bir adet kütüphane salonu bulunmaktadır. İlçede her yıl Haziran ayında Saraydüzü festivali ve Temmuz ayında Keşkek Festivali kutlanmaktadır. Şenlikler kapsamında düzenlenen konserlere ve etkinliklere bölge içinden ve bölge dışından çok sayıda kişi katılmaktadır.

Tablo-10: Bölgede Kültürel Göstergeler, 2011

	Düzenli Yapılan Etkinlik Sayısı	Kütüphane Sayısı	Müze Sayısı	Toplantı Salonu Sayısı	Maksimum Toplantı Salonu Kapasitesi	Toplam Toplantı Salonu Kapasitesi
Saraydüzü	2	1	-	-	-	-

Kaynak: İlçe Anketleri

2.8. Sivil Toplum Kuruluşları

2.8.1. Dernekler

Bölgede faaliyet gösteren 4 derneğin 74 erkek, 9 kadın üyesi vardır. Kadın üye sayısı, Sinop ortalamasının altındayken, TR82 ortalamasına eşittir. Kadınların derneklere katılımı, Sinop ve TR82'de olduğu gibi Saraydüzü'nde de gelişmemiştir.

Tablo-11: Bölgede Dernek ve Üye Sayıları, 2010

	Dernek Sayısı	Üye Sayısı				
		Toplam	Erkek	Kadın	Erkek (%)	Kadın (%)
Saraydüzü	4	83	74	9	89,2	10,8
Sinop	315	15.327	13.314	2.013	87	13
TR82	1.229	62.477	55.929	6.548	90	10

Kaynak: T.C. İçişleri Bakanlığı, Dernekler Dairesi Başkanlığı

Bölgede faaliyet alanlarına göre derneklerin oranları gösterilmiştir. (Bkz. Tablo-12). Saraydüzü'nde öne çıkan dernek türleri dini temelli, hayır işleri ve yardımlaşma, spor ve öğrencilerle ilgili derneklerdir.

Tablo-12: Faaliyet Alanına ve Türüne Göre Dernek Sayıları, 2010

	Saraydüzü (%)	Sinop (%)	TR82 (%)
Dini Temelli Dernekler	25,0	13,3	22,0
Hayır İşleri ve Yardımlaşma	25,0	21,3	21,2
Spor	25,0	25,1	19,4
Öğrenci	25,0	0,6	0,3
Kalkınma	-	1,3	4,5
Mesleki Dayanışma ve Eğitim	-	7,9	7,9
Toplumsal Hayat	-	7,6	9,0
Dostluk	-	7,9	3,1
Kültür	-	3,5	3,4
Sağlık	-	0,6	1,2
Çevre	-	3,8	1,7
Sosyal	-	3,2	2,6
İmar	-	1,6	1,5
Sivil Haklar	-	-	1,0

Gençlik	-	1,9	1,1
Diğer	-	0,3	0,2
Kadın Dernekleri	-	-	-
Uluslararası Etkinlikler	-	-	-

Kaynak: T.C. İçişleri Bakanlığı, Dernekler Dairesi Başkanlığı

2.8.2. Vakıflar

Saraydüzü'nde Sinop ve TR82'nin aksine vakıf faaliyetleri gelişmemiştir. İlçede bulunan tek vakıf, sosyal yardım vakfidir.

Tablo-13: Bölgede Kuruluş Amacına Göre Vakıflar, 2011

Kurum Amacı*	Saraydüzü	Sinop	TR82
Bilim-Teknoloji	-	1	1
Dini-Dini Eğitim	-	-	8
Eğitim	-	1	11
Kültür	-	-	5
Sağlık	-	-	3
Sosyal Hizmet	-	-	3
Sosyal Yardım	1	9	43
Sosyal, Tarihi ve Kültürel	-	-	3
Spor	-	-	2
Yöresel Kalkınma	-	2	4
Çevre	-	-	2
Toplam	1	12	62

*Birden fazla kuruluş amacı olan vakıflar tabloda mükerrer gösterilmiştir.

Kaynak: Vakıflar Genel Müdürlüğü

2.9. İstihdam ve Sosyal Güvenlik

2.9.1. İstihdam

Bölgeye ait işyeri ve istihdam verileri aşağıda gösterilmiştir (Bkz. Tablo-14). Tabloya göre Saraydüzü'nde 1-9 işçi çalıştıran işyeri sayısı ve istihdam sayısı sırasıyla 4 ve 13'tür. 10 ve üstü işçi çalıştıran işyeri sayısı ve istihdam sayısı yine sırasıyla 2 ve 60'tır. Buradan Saraydüzü'nde çok fazla KOBİ olmadığı anlaşılabilir.

Tablo-14: Bölgede İşyeri ve İstihdam Verileri, 2012

		Saraydüzü	Sinop	TR82
1-9 İşçi Çalıştıran İşyeri	İşyeri Sayısı	4	818	2.552
	İstihdam	13	2.104	6.106
10 ve Üzeri İşçi Çalıştıran İşyeri	İşyeri Sayısı	2	283	1.156
	İstihdam	60	10.821	41.348
Toplam	İşyeri Sayısı	6	1.101	3.708
	İstihdam	73	12.925	47.454

Kaynak: Kastamonu, Çankırı, Sinop Çalışma ve İş Kurumu Müdürlükleri

2.9.2. Sosyal Güvenlik

Bölgeye ait sosyal güvenlik istatistikleri aşağıda gösterilmiştir. (Bkz. Tablo-15)

Tablo-15: Bölgede Sosyal Güvenlik İstatistikleri, 2011

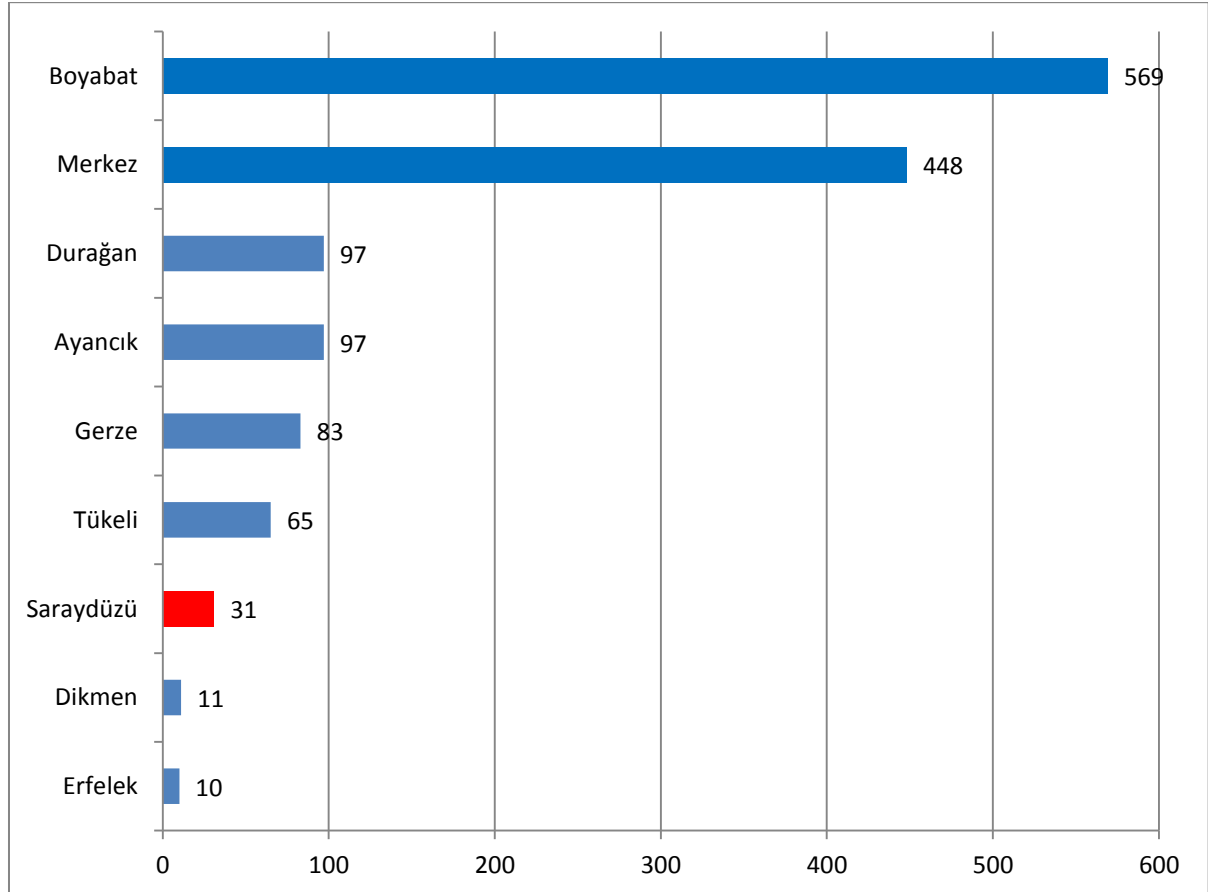
	SGK Kapsamında Aktif Çalışan Sayısı	Toplam Sosyal Güvenlik Kapsamı (Yeşil Kartlılar Hariç)	2022 Sayılı Kanun Kapsamında Olanlar	Yeşil Kart Sahipleri	1+ İşçi Çalıştıran İşyeri Sayısı
Sinop	22.750	167.414	9.213	19.429	3.389
TR82	142.428	477.039	29.907	63.051	11.668

Kaynak: Sosyal Güvenlik Kurumu İl Müdürlükleri, 2012

3. Ekonomik Yapı

Sinop'ta iktisadi işletmelerin ilçelere göre dağılımı 2012 yılı için gösterilmiştir (Bkz. Grafik-10). İlçelerdeki faal olan işletme sayılarından yola çıkarak Sinop ilinde bölgelerarası gelişmişlik düzeyleri anlaşılabilir. Buna göre en çok işletme Boyabat'ta bulunmakta birlikte başı çeken diğer ilçeler sırasıyla; Sinop merkez, Durağan, Ayancık, Gerze, Türkeli Saraydüzü, Dikmen ve Erfelek'tir. Saraydüzü'nde toplam 31 faal işletme mevcuttur.

Grafik-10: İşletmelerin İlçelere Göre Dağılımı, 2012



Kaynak: Sinop, Boyabat, Saraydüzü TSO

Şirket yapıları genel olarak; şahıs şirketleri, sermaye şirketleri, kooperatifler ve diğer şirketler şeklinde sınıflandırılabilir. Bölgedeki şirket yapısı incelendiğinde, Saraydüzü'nde 6 şahıs, 6 sermaye, 19 kooperatif şirketi mevcut olduğu anlaşılmaktadır (Bkz. Tablo-16). Kooperatifler genellikle köylerde ormancılık alanında faaliyet göstermektedirler.

Tablo-16: Bölgedeki Şirket Türleri, 2012

	Şahıs Şirketi	Sermaye Şirketi	Kooperatif	Diğer
Saraydüzü	6	4	19	0
Sinop	545	726	122	1
TR82	2.266	3.078	550	17

Kaynak: Çankırı, Kastamonu, İnebolu, Taşköprü, Tosya, Sinop, Boyabat TSO

Bölgede esnaf faaliyet alanlarının dağılımına bakılınca imalat ve tamiratla ilgili meslek kolları öne çıkmaktadır (Bkz. Tablo-17). Saraydüzü'nde hizmetle ilgili meslek kollarında çalışan esnaf TR82 Bölgesindeki esnafın %0,3'ünü oluştururken, imalat ve tamiratla ilgili meslek kollarında çalışan esnaf TR82 Bölgesindeki esnafın yaklaşık %0,2'sini oluşturmaktadır.

Tablo-17: Bölgedeki Esnaf Faaliyet Alanlarının Dağılımı, 2012

	Bilinmeyen (%)	Hizmetle İlgili Meslek Kolları (%)	İmalat ve Tamiratla İlgili Meslek Kolları (%)
Saraydüzü/TR82(%)	-	0,3	0,2
Sinop/TR82 (%)	9,9	27,3	25,4
TR82*	212	18.643	9.698

* Değer yüzde değil tam sayıdır.

Kaynak: Gümrük ve Ticaret Bakanlığı, Esnaf ve Sanatkârlar Odasına Kayıtlı İşletmeler

2012 yılı için Saraydüzü'nde işletmelerin NACE sınıflandırmasına göre faaliyet alanları, Tablo-18 ile gösterilmiştir. Tabloya göre Saraydüzü'nde öne çıkan faaliyet alanları spesifik olarak; toptan ticaret (motorlu taşıtlar ve motosikletler hariç), perakende ticaret (motorlu taşıtlar ve motosikletler hariç), bina inşaatı, bitkisel ve hayvansal üretim ile avcılık ve ilgili hizmet faaliyetleri ve gıda ürünlerinin imalatıdır. İlçede şuanda pirinç üretimi yapan ve kendi markasını satan bir pirinç fabrikası bulunmaktadır.

Tablo-18: Saraydüzü'nde İşletmelerin Nace Sınıflandırmasına Göre Faaliyet Alanları, 2012

Nace Faaliyet Adı	Nace Kodu (2'li)	İşletme Sayısı
Toptan ticaret (motorlu taşıtlar ve motosikletler hariç)	46	17
Perakende ticaret (Motorlu taşıtlar ve motosikletler hariç)	47	5
Bina inşaatı	41	3
Bitkisel ve hayvansal üretim ile avcılık ve ilgili hizmet faaliyetleri	1	3
Gıda ürünlerinin imalatı	10	2
Mobilya imalatı	31	1

Kaynak: Saraydüzü TSO

3.1. Tarım ve Hayvancılık

3.1.1. Tarımsal Yapı ve Alan

Saraydüzü 17.042 dekar tarım alanı ile Sinop tarım alanının %1,84'ünü karşılamakta olup; ilçeler arasında sonlarda bulunmaktadır (Bkz. Tablo-19). Ekilen tarım alanı, nadas alanı, sebze bahçeleri alanı ve meyve alanı toplam tarımsal alan verileri ile paralellik göstermekte ve Sinop içerisindeki payı % 2,12 ile % 1,23 arasında değişmektedir. Saraydüzü'nün TR82 Düzey 2 Bölgesindeki payı irdelendiğinde ise değerlerin yaklaşık %0,3 civarında olduğu görülmektedir. Bu durum Saraydüzü'nün yüz ölçümü olarak küçük bir ilçe olmasından kaynaklanmaktadır. Saraydüzü verimli tarım alanlarına sahip olmasına rağmen çalışma çağındaki nüfusun azalması, tarım alanlarının miras yoluyla verim alınamayacak derecede küçülmesi ve genelde emek yoğun olan çeltik üretiminin yapılmasından dolayı tarım faaliyetleri çok fazla yapılamamaktadır. Bu anlamda Saraydüzü'nde yapılması planlanan toplulaştırma çok önem arz etmektedir.

Tablo-19: Saraydüzü, Sinop ve TR82'de Tarım Alanları, 2010 (Dekar olarak)

	Toplam Alan	Ekilen tarla alanı	Nadas alanı	Sebze bahçeleri alanı	Meyve bahçeleri alanı
Saraydüzü	17.042	12.146	4.000	376	520
Sinop	923.770	573.962	291.261	30.455	28.092
TR82	4.529.330	3.022.209	1.230.123	124.602	152.396
Saraydüzü/Sinop *	1,84	2,12	1,37	1,23	1,85
Saraydüzü/TR82*	0,38	0,40	0,33	0,30	0,34

* Tarımsal alanın yüzdesi olarak.

Kaynak: TÜİK Veritabanı (Erişim Tarihi: 10.04.2012)

Saraydüzü, toplam 430 adet traktör ile Sinop traktör varlığının %9,36'sına, bölgedeki toplam traktörün %1,31'ine sahiptir. Sinop traktör varlığı ise bölgenin %14'ünü oluşturmaktadır. Traktör başına tarım alanı Saraydüzü'nde 28 dekar iken bu sayı Sinop için 128, bölge içinse 92 dekadır. Saraydüzü'nde sayının bu kadar düşük olmasının sebebi ise, tarım alanı az iken traktör varlığının çok olmasından kaynaklıdır (Bkz. Tablo-20).

Tablo-20: Traktör Sayısı ve Traktör Başına Ekilen Tarım Alanı, 2010

	Traktör Sayısı (Adet)	Traktör Başına Ekilen Tarım Alanı (Dekar)
Saraydüzü	430	28
Sinop	4.593	124
TR82	32.836	92

Kaynak: TÜİK Veritabanı (Erişim Tarihi: 10.04.2012)

3.1.2. Bitkisel Üretim

3.1.2.1. Tarla Ürünleri

Saraydüzü tarla bitkileri üretimi bakımından değerlendirildiğinde endüstriyel bitkileri ekilen alan ve üretim miktarları bakımından Sinop'ta özel bir yere sahip olduğu görülmektedir. Genel olarak baktığımızda ise Saraydüzü'nde tahıl, baklagil, yem ve endüstri bitki tarımı Bölge içerisinde yok denecek kadar az bir etkiye sahiptir. Üretim olduğu halde bölgede ki oranlarda gözükmemesi ise Saraydüzü halkının sadece kendine yetecek kadar üretim yaptığı söylenebilir. (Bkz. Tablo-21).

Tablo-21: Bölgede Ürün Türlerine Göre Ekilen Tarla Alanı ve Üretim Miktarları, 2010

	Saraydüzü		Sinop		TR82		Saraydüzü/ Sinop*		Saraydüzü/ TR82*	
	Ekilen Alan (Dekar)	Üretim (Ton)	Ekilen Alan (Dekar)	Üretim (Ton)	Ekilen Alan (Dekar)	Üretim (Ton)	Ekilen Alan (Dekar)	Üretim (Ton)	Ekilen Alan (Dekar)	Üretim (Ton)
Tahıllar	10.151	5.854	409.926	109.496	2.335.263	547.797	2,5	5,3	0,4	1,1
Baklagiller	11	-	27.834	3.736	105.655	13.121	-	-	-	-
Yumru Bitkiler	-	-	656	1.118	48.637	59.134	-	-	-	-
Yem Bitkileri	1.320	2.311	133.616	221.849	428.467	552.015	1,0	1,0	0,3	0,4
Endüstriyel Bitkiler	664	3.127	1.930	9.296	88.671	365.922	34,4	33,6	0,7	0,9
Toplam	12.146	11.292	573.962	345.495	3.006.693	1.537.989	2,1	3,3	0,4	0,7

* Tarımsal alanın yüzdesi olarak

Kaynak: TÜİK Veritabanı (Erişim Tarihi: 10.04.2012)

Saraydüzü'nde ürün türlerine göre ekilen alan ve üretim miktarı, Tablo 22 ile gösterilmiştir. Tabloya göre en çok üretilen ürün şeker pancarı, çeltik, mısır (haşıl) ve buğday olduğu görülmektedir. Bu ürünlerden ise getirinin en fazla olduğu ve Saraydüzü'nde en çok ekilen ürün ise çeltiktir. İlçede üretilen çeltikler Osmaniye, Kargı, Durağan ve Saraydüzü'nde ki çeltik fabrikalarında pirinç haline getirilerek halka sunulmaktadır. Baklagillerden ise nohut ve fasulye (kuru) ise yerel halkın kendi ihtiyaçlarını karşılayacağı miktarda ekilmektedir.

Tablo 22: İlçede Ürün Türlerine Göre Ekilen Alan ve Üretim Miktarı, 2010

Grup adı	Ürün adı	Ekilen alan (dekar)	Hasat edilen alan (dekar)	Üretim (ton)	Verim (kg/da)
Tahıllar	Mısır (Dane)	313	313	111	355
	Çeltik	4.661	4.661	4.520	970
	Buğday (Diğer)	3.877	3.877	1.017	262
	Arpa (Diğer)	1.300	1.300	206	158
Baklagiller	Nohut	10	1	-	-
	Fasulye (Kuru)	1	1	-	-
Endüstriyel Bitkiler	Şekerpancarı	664	664	3.127	4.709
Yem Bitkileri	Yonca (Yeşil Ot)	15	15	26	-
	Korunga (Yeşil Ot)	5	5	5	-

	Mısır (Haşıl)	700	700	1.680	2.400
	Fiğ (Yeşil Ot)	600	600	600	-

Kaynak: TÜİK Veritabanı (Erişim Tarihi: 10.04.2012)

3.1.2.2. Sebze Ürünleri

2010 yılı sebze ürünleri üretimi incelendiğinde, Saraydüzü'nde çoğu sebzenin üretiminin sınırlı olduğu dikkat çekmektedir. Lahana(beyaz), soğan (taze), domates ve hıyarın (sofralık) diğer sebzelere oranla daha çok üretildiği Tablo-23 ile görülmektedir. Saraydüzü Sinop'taki sebze üretim alanlarının sadece %1,23'üne sahiptir. Sinop'taki toplam sebze üretiminin ise yaklaşık %0,2'si bu ilçede gerçekleşmektedir.

Tablo-23: İlçede Öne Çıkan Sebze Ürünleri, 2010 (Aksi belirtilmedikçe ton olarak)

	Saraydüzü	Sinop	TR82	Saraydüzü/ Sinop*	Saraydüzü/ TR82*
Lahana (Beyaz)	300	997	3.753	30,09	7,99
Soğan (Taze)	134	1.572	2.621	8,52	5,11
Domates (Sofralık)	60	21.216	67.038	0,28	0,09
Hıyar (Sofralık)	60	17.786	28.174	0,34	0,21
Karpuz	51	4.736	10.499	1,08	0,49
Kavun	30	1.473	65.468	2,04	0,05
Patlıcan	24	2.179	4.096	1,10	0,59
Biber (Sivri)	14	2.730	6.712	0,51	0,21
Pırasa	13	1.992	2.817	0,65	0,46
Fasulye (Taze)	10	4.869	15.207	0,21	0,07
Hıyar (Turşuluk)	8	108	250	7,41	3,20
Brokoli	5	38	38	13,16	13,16
Marul (Göbekli)	5	318	1.295	1,57	0,39
Marul (Kıvırcık)	5	358	1.258	1,40	0,40
Biber (Dolmalık)	4	2.250	3.688	0,18	0,11
Karnabahar	3	49	69	6,12	4,35
İspanak	2	1.644	3.445	0,12	0,06

* Tarımsal üretimin yüzdesi olarak

Kaynak: TÜİK Veritabanı (Erişim Tarihi: 10.04.2012)

3.1.2.3. Meyve Ürünleri

Meyve ürün gruplarının çoğu Saraydüzü'nde üretilmemektedir. Üretim değeri bakımından sofralık çekirdekli üzüm ve Elma en çok üretilen meyve olup; Sinop'ta ve bölge meyve üretiminde önemli bir yere sahiptir (Bkz. Tablo-24). Ceviz, Saraydüzü'nde üretim potansiyeli çok fazla olmasına rağmen, üretimi az olmuştur.

Tablo-24: İlçelere Göre Seçilmiş Meyve Ürünleri, 2010 (Aksi belirtilmedikçe ton olarak)

	Saraydüzü	Sinop	TR82	Saraydüzü/ Sinop*	Saraydüzü/ TR82*
Üzüm (Sofralık-Çekirdekli)	500	2.646	6.026	18,90	8,30
Elma (Diğer)	40	262	987	15,27	4,05
Elma (Golden)	40	253	915	15,81	4,37
Elma (Grannysmith)	40	113	241	35,40	16,60
Kiraz	30	239	987	12,55	3,04
Şeftali (Diğer)	30	162	437	18,52	6,86
Ayva	20	276	749	7,25	2,67
Erik	20	225	800	8,89	2,50
Armut	16	278	1.076	5,76	1,49
Ceviz	11	244	1.062	4,51	1,04

* Toplam üretimin yüzdesi olarak

Kaynak: TÜİK Veritabanı (Erişim Tarihi: 10.04.2012)

3.1.3. Hayvansal Üretim

3.1.3.1. Büyükbaş Hayvan Varlığı

Yıllar itibariyle Saraydüzü'nün siğir varlığı incelendiğinde 2006 yılında kültür ve kültür melezi siğir sayıları yüksekken 2010 yılına kadar sürekli bir düşüş yaşamıştır. Sinop ve bölgede ise siğir yetiştiriciliğinde son dört yılda belirgin bir düşüş yaşanmıştır. Bu düşüş hem yerel halkın göç etmesiyle hem de hayvancılığın maliyetli ve getirisi çok fazla olmamasından dolayı tercih edilmediği için yaşanmıştır (Bkz. Tablo-25). İlçenin arazi yapısı ve iklimi nedeniyle normalde yılda 1 kez olan yonca biçimi Saraydüzü'nde yılda 7 kez yapılabilir. Bu durum ise hayvancılık büyük bir sorun olan yem bulma sıkıntısını ortadan kaldırarak yem konusunda büyük avantaj sağlamaktadır. Ayrıca Saraydüzü sahip olduğu safi büyükbaş hayvan ırkı nedeniyle hayvancılığın geliştirilebileceği bölgelerden biridir.

Tablo-25: Yıllar İtibariyle Büyükbaş Hayvan Varlığı (Aksi belirtilmedikçe sayı olarak)

	Hayvan Adı	2006	2007	2008	2009	2010	
Saraydüzü	Siğir	Kültür	1.010	825	717	630	642
		K. Melezi	2.400	2.080	2.015	1.624	1.621
		Yerli	1.380	1.290	1.160	1.100	997
		Toplam	4.790	4.195	3.892	3.354	3.260
	Manda	78	25	-	-	-	
Sinop	Siğir	Kültür	9.075	9.412	8.669	6.727	11.500
		K. Melezi	46.857	44.803	41.887	41.364	39.115
		Yerli	37.522	33.761	29.985	30.892	30.111
		Toplam	93.454	87.976	80.541	78.983	80.726
	Manda	1.027	3.340	2.804	1.881	1.713	
TR82	Siğir	Kültür	88.937	92.614	97.133	94.506	99.809
		K. Melezi	211.793	186.102	186.935	180.193	174.555
		Yerli	167.586	169.755	151.931	133.485	132.188
		Toplam	468.316	448.471	435.999	408.184	406.552
	Manda	5.749	5.749	5.152	4.087	3.440	
Saraydüzü/Sinop*	Siğir	Kültür	11,13	8,77	8,27	9,37	5,58
		K. Melezi	5,12	4,64	4,81	3,93	4,14
		Yerli	3,68	3,82	3,87	3,56	3,31
		Toplam	5,13	4,77	4,83	4,25	4,04
	Manda	1,36	0,75	-	-	-	
Saraydüzü/TR82*	Siğir	Kültür	1,14	0,89	0,74	0,67	0,64
		K. Melezi	1,13	1,12	1,08	0,90	0,93
		Yerli	0,82	0,76	0,76	0,82	0,75
		Toplam	1,02	0,94	0,89	0,82	0,80
	Manda	1,36	0,43	-	-	-	

* Toplam hayvan sayısının yüzdesi olarak

Kaynak: TÜİK Veritabanı (Erişim Tarihi: 10.04.2012)

3.1.3.2. Küçükbaş Hayvan Varlığı

Küçükbaş hayvan varlığı bakımından Saraydüzü gerek Sinop, gerekse Bölge hayvan varlığında küçük bir yere sahiptir. Saraydüzü'nde küçükbaş hayvancılıkta daha çok koyunun tercih edildiği görülmektedir (Bkz. Tablo-26). Yıllar itibariyle Saraydüzü'nde koyun varlığı dalgalanmalar yaşamış olsa da 2006 - 2010 yıllarında hemen hemen aynıdır.

Tablo-26: Yıllar İtibariyle Küçükbaş Hayvan Varlığı (Aksi belirtilmedikçe sayı olarak)

	Hayvan Adı	2006	2007	2008	2009	2010
Saraydüzü	Koyun	3.900	3.480	3.335	2.840	3.255
	Keçi (Kıl+Tiftik)	800	582	595	555	616
Sinop	Koyun	100.940	98.286	55.190	53.711	93.269
	Keçi (Kıl+Tiftik)	13.527	11.308	10.926	11.429	18.013
TR82	Koyun	288.544	264.641	209.529	182.678	216.532
	Keçi (Kıl+Tiftik)	52.521	45.761	44.765	36.277	41.219
Saraydüzü/Sinop*	Koyun	3,86	3,54	6,04	5,29	3,49
	Keçi (Kıl+Tiftik)	5,91	5,15	5,45	4,86	3,42
Saraydüzü/TR82*	Koyun	1,35	1,31	1,59	1,55	1,50
	Keçi (Kıl+Tiftik)	1,52	1,27	1,33	1,53	1,49

* Toplam hayvan sayısının yüzdesi olarak
Kaynak: TÜİK Veritabanı (Erişim Tarihi: 10.04.2012)

3.1.3.4. Arıcılık

Saraydüzü'nde arıcılık faaliyetlerine bakıldığı zaman, arı kovanı sayısının daha çok köylerde üretildiği ve ekonomik olarak çok bir değer taşımadığı görülmektedir. Diğer bir deyişle Saraydüzü'ndeki arı kovanı varlığı Sinop veya TR82 bölgesi için önemli bir oran göstermemektedir (Bkz. Tablo-27).

Tablo-27: Yıllar İtibariyle Bölgede Arı Kovanı Sayısı (Aksi belirtilmedikçe sayı olarak)

	2006	2007	2008	2009	2010
Saraydüzü	640	165	180	105	186
Sinop	22.740	22.330	22.312	21.791	19.496
TR82	121.675	111.505	113.139	118.565	96.316
Saraydüzü/Sinop*	2,81	0,74	0,81	0,48	0,95
Saraydüzü/TR82*	0,53	0,15	0,16	0,09	0,19

* Toplam kovanı sayısının yüzdesi olarak
Kaynak: TÜİK Veritabanı (Erişim Tarihi: 10.04.2012)

3.1.3.3. Kanatlı Hayvan Varlığı

Saraydüzü'nde kanatlı hayvan varlığı incelendiğinde, ticari olarak üretimin yapılmadığı, kanatlı hayvanların daha çok köylerde üretildiği ve ekonomik olarak çok bir değer taşımadığı görülmektedir (Bkz. Tablo-28).

Tablo-28: Yıllar İtibariyle Kanatlı Hayvan Varlığı (Aksi belirtilmedikçe sayı olarak)

	Hayvan Adı	2006	2007	2008	2009	2010
Saraydüzü	Et Tavuğu	1.250	-	-	-	-
	Ymrt. Tavuğu	1.500	2.650	2.400	1.920	1.780
	Hindi	900	389	400	380	338
	Ördek	75	80	85	80	75
	Kaz	200	180	175	165	170
	Toplam	3.925	3.299	3.060	2.545	2.363
Sinop	Et Tavuğu	10.050	2.550	7.950	44.300	49.500
	Ymrt. Tavuğu	196.000	145.200	117.400	119.870	112.030
	Hindi	7.720	4.659	5.050	4.850	4.398
	Ördek	430	330	497	975	1.022
	Kaz	1.415	1.054	965	901	884
	Toplam	215.615	153.793	131.862	170.896	167.834
TR82	Et Tavuğu	2.385.578	856.901	957.195	967.214	98.514
	Ymrt. Tavuğu	625.903	529.170	541.112	563.075	448.124
	Hindi	37.338	27.172	24.955	21.984	14.516
	Ördek	9.755	7.117	7.266	6.694	4.164
	Kaz	7.938	4.800	4.637	4.012	3.080
	Toplam	3.066.512	1.425.160	1.535.165	1.562.979	568.398
Saraydüzü / Sinop*	Et Tavuğu	12,44	-	-	-	-
	Ymrt. Tavuğu	0,77	1,83	2,04	1,60	1,59
	Hindi	11,66	8,35	7,92	7,84	7,69
	Ördek	17,44	24,24	17,10	8,21	7,34
	Kaz	14,13	17,08	18,13	18,31	19,23
	Toplam	1,82	2,15	2,32	1,49	1,41
Saraydüzü / TR82*	Et Tavuğu	0,05	-	-	-	-
	Ymrt. Tavuğu	0,24	0,50	0,44	0,34	0,40
	Hindi	2,41	1,43	1,60	1,73	2,33
	Ördek	0,77	1,12	1,17	1,20	1,80
	Kaz	2,52	3,75	3,77	4,11	5,52
	Toplam	0,13	0,23	0,20	0,16	0,42

* Toplam hayvan sayısının yüzdesi olarak
Kaynak: TÜİK Veritabanı (Erişim Tarihi: 10.04.2012)

3.1.3.5. Hayvansal Üretim Miktarları

Saraydüzü'nde hayvansal üretimler genelde ilçe halkının kendi bahçelerinde kurduğu ufak ahırlarda yapılmaktadır. İlçede hayvansal üretimi büyük miktarlarda yapacak çiftlikler bulunmamaktadır.

Saraydüzü'nde ekonomik olarak büyük ve küçükbaş et üretimi yapılmamaktadır. Sinop ve TR82 bölgesinde ise hem büyükbaş hem de küçükbaş et üretimi azalmıştır (Bkz. Tablo-29).

Tablo-29: Büyükbaş ve Küçükbaş Hayvan Et Üretimi (Ton) (Aksi belirtilmedikçe sayı olarak)

		2007	2008	2009
Saraydüzü	Büyük Baş Et	..**	-	-
	Küçük Baş Et	..**	-	-
Sinop	Büyük Baş Et	..**	1.454	1.017
	Küçük Baş Et	..**	369	309
TR82	Büyük Baş Et	..**	6.556	4.262
	Küçük Baş Et	..**	736	517

* Toplam üretimin yüzdesi olarak

**veri mevcut değildir

Kaynak: TÜİK Veritabanı (Erişim Tarihi: 10.04.2012)

İlçenin yıllar bazında büyükbaş ve küçükbaş süt üretimi incelendiğinde çok fazla değişme olmadığı görülmektedir. 2010 yılı verilerine göre Saraydüzü büyükbaş süt üretiminde Sinop'un %2,16'sını küçükbaş süt üretiminin ise %0,59'unu karşılamaktadır (Bkz. Tablo-30).

Tablo-30: Büyükbaş ve Küçükbaş Hayvan Süt Üretimi (Ton) (Aksi belirtilmedikçe sayı olarak)

		2007	2008	2009	2010
Saraydüzü	Büyük Baş Süt	1.650	1.530	1.434	1.321
	Küçük Baş Süt	62	59	13	16
Sinop	Büyük Baş Süt	69.828	59.275	62.542	61.008
	Küçük Baş Süt	3.272	1.600	1.454	2.998
TR82	Büyük Baş Süt	433.178	409.751	409.960	429.426
	Küçük Baş Süt	8.545	6.606	6.025	7.777
Saraydüzü/Sinop*	Büyük Baş Süt	2,36	2,58	2,29	2,16
	Küçük Baş Süt	1,90	3,70	0,91	0,53
Saraydüzü/TR82*	Büyük Baş Süt	0,38	0,37	0,35	0,31
	Küçük Baş Süt	0,73	0,90	0,22	0,20

* Toplam üretimin yüzdesi olarak

Kaynak: TÜİK Veritabanı (Erişim Tarihi: 10.04.2012)

Saraydüzü'nün yıllara göre hayvansal ürün üretimleri değerlendirildiğinde yumurta üretiminde düşüş görülürken, bal üretimi neredeyse aynı kalmıştır. Büyükbaş ve küçükbaş deri üretiminin ise Saraydüzü ilçesinde gerçekleşmediği anlaşılmaktadır (Bkz. Tablo-31).

Tablo-31: Yumurta, Bal, Bal Mumu ve Deri Üretimi (Aksi belirtilmedikçe sayı olarak)

		2007	2008	2009
Saraydüzü	Yumurta (1000 Adet)	340	310	255
	Bal (Ton)	2	2,2	2,1
	Bal Mumu (Ton)	0,09	0,095	0,08
	B.Baş Deri (Adet)	-	-	-
	K.Baş Deri (Adet)	-	-	-
Sinop	Yumurta (1000 Adet)	20.822	16.982	15.755
	Bal (Ton)	234,75	245,2	238,26
	Bal Mumu (Ton)	9,71	9,398	8,908
	B.Baş Deri (Adet)	8.724	6.957	6.839
	K.Baş Deri (Adet)	24.687	18.715	17.181
TR82	Yumurta (1000 Adet)	82.650	94.881	96.384
	Bal (Ton)	806	1.278	1.053
	Bal Mumu (Ton)	48,4	64,6	53,1
	B.Baş Deri (Adet)	32.478	21.847	20.734
	K.Baş Deri (Adet)	43.214	29.486	23.826
Saraydüzü/Sinop*	Yumurta	1,63	1,83	1,62
	Bal	0,85	0,90	0,88
	Bal Mumu	0,93	1,01	0,90
	B.Baş Deri	-	-	-
	K.Baş Deri	-	-	-
Saraydüzü/TR82*	Yumurta	0,41	0,33	0,26
	Bal	0,25	0,17	0,20
	Bal Mumu	0,19	0,15	0,15
	B.Baş Deri	-	-	-
	K.Baş Deri	-	-	-

* Toplam üretimin yüzdesi olarak

**Veri mevcut değil

Kaynak: TÜİK Veritabanı (Erişim Tarihi: 10.04.2012)

3.2. Orman ve Ormanlık

Bazı bölgelerde, bir orman bölge müdürlüğü birden çok ilçeyi barındırdığı için ormana dayalı verilerde bölge temelli olmaktadır. Saraydüzü ve Boyabat'ta aynı bölge müdürlüğüne dâhil oldukları için, tabloda verilen veriler Boyabat'ı da içermektedir. Saraydüzü ilçe sınırları içerisinde yer alan orman ve orman ürünleri incelendiğinde 2008 - 2010 yılları arasında hem endüstriyel hem de yakacak odun üretiminin azaldığı dikkat çekmektedir. Ayrıca ilçede endüstriyel odunun yakacak odundan daha önemli olduğu görülmektedir (Bkz. Tablo-32). Çünkü ilçede yetişen ağaç türü kaliteli ürünler vermektedir. Bölgede ki ormanlık genelde ağaç kesimi ve bu ağaçların tomruklar haline getirilerek satılması şeklinde yapılmaktadır. İlçede tomrukları kereste haline getirecek bir işletme bulunmamaktadır. Bu yüzden ormanlıktan elde edilen gelirin katma değeri düşük olmaktadır. Üretimdeki düşüslere rağmen 2010 verilerine göre Sinop'ta üretilen endüstriyel odunun %25,6'sı, yakacak odunun %22'si Saraydüzü'nden sağlanmaktadır.

Tablo-32: Ormandan Elde Edilen Endüstriyel ve Yakacak Odun Miktarları

	2008		2009		2010	
	Endüstriyel Odun	Yakacak Odun	Endüstriyel Odun	Yakacak Odun	Endüstriyel Odun	Yakacak Odun
	m ³	Ster	m ³	Ster	m ³	Ster
Saraydüzü (+Boyabat)	145.606	10.707	120.398	8.428	130.545	5.855
Sinop	428.197	33.729	443.577	27.102	510.054	26.621
TR82	1.533.285	137.667	1.686.615	134.687	1.856.574	130.525
Saraydüzü/Sinop *	34,0	31,7	27,1	31,1	25,6	22,0
Saraydüzü/TR82 *	9,5	7,8	7,1	6,3	7,0	4,5

* Toplam üretimin yüzdesi olarak

Kaynak: Orman Genel Müdürlüğü, Ankara ve Kastamonu Orman Bölge Müdürlükleri Verileri

3.3. Sanayi

3.3.1. Organize Sanayi Bölgeleri

Saraydüzü'nde bir organize sanayi bölgesi olmamasıyla beraber, şuan kuruluş aşamasında olan Boyabat Organize Sanayi Bölgesi, faaliyete geçtikten sonra Saraydüzü'nün gelişmesine katkısı olacaktır.

3.3.2. İlçede Öne Çıkan Sektörler

Sinop'ta imalat sanayiinde faaliyet gösteren ve Sinop'ta ilk 100'e giren işletmeler ve bu işletmelere ait vergi matrahları Tablo-33 ile gösterilmiştir. Buna göre Saraydüzü'nde ilk 100'e giren işletme bulunmamaktadır. Bu durum, Saraydüzü'ndeki işletmelerin daha küçük çaplı çalışıklarının göstergesidir.

Tablo-34 değerlendirildiğinde ise, Saraydüzü'ndeki imalat alanındaki işletmelerde sektörel yoğunlaşmanın daha çok süthane işletmeciliği ve peynir imalatı, öğütülmüş tahıl imalatı ve diğer mobilyaların imalatı ile ilgili olduğu görülmektedir.

Tablo-33: Sinop'ta İmalat Sanayiinde Faaliyet Gösteren ve Sinop'ta ilk 100'e giren İşletmeler, 2012

İlçe	İlk 100'deki Yeri	Nace Faaliyet Kodu	Nace Faaliyet Adı
AYANCIK	1	161001	Ağaçların biçilmesi, planyalanması ve şekillendirilmesi
SİNOP	2	245399	Diğer hafif metallerin dökümü
BOYABAT	4	467202	bys. demir içeren ve demir içermeyen yarı işlenmiş metal ürünlerin toptan ticareti
DİKMEN	5	102003	İnsan tüketimi veya hayvan yemi amacıyla balık kaba unlarının üretilmesi
GERZE	9	102003	İnsan tüketimi veya hayvan yemi amacıyla balık kaba unlarının üretilmesi
SİNOP	13	102002	Balık, kabuklu deniz hayvanı ve yumuşakçaların işlenmesi
AYANCIK	14	204209	Kozmetik sabun imalatı
SİNOP	21	141301	Erkek, kadın ve çocuklar (okul önlükleri dahil) için dokunmuş, örme ve kroşe örgü vb. kumaştan, dantelden yapılmış diğer dış giyim eşyası imalatı
SİNOP	23	141301	Erkek, kadın ve çocuklar (okul önlükleri dahil) için dokunmuş, örme ve kroşe örgü vb. kumaştan, dantelden yapılmış diğer dış giyim eşyası imalatı
SİNOP	32	310902	Yatak odaları, oturma odaları, bahçeler vb. için mobilya imalatı
DİKMEN	34	141301	Erkek, kadın ve çocuklar (okul önlükleri dahil) için dokunmuş, örme ve kroşe örgü vb. kumaştan, dantelden yapılmış diğer dış giyim eşyası imalatı
DURAĞAN	35	161001	Ağaçların biçilmesi, planyalanması ve şekillendirilmesi
BOYABAT	46	151202	Deri veya karma deriden çeşitli mamul imalatı
BOYABAT	47	106101	Öğütülmüş tahıl imalatı
BOYABAT	56	467202	bys. demir içeren ve demir içermeyen yarı işlenmiş metal ürünlerin toptan ticareti
BOYABAT	57	232002	Ateşe dayanıklı briketler, bloklar, tuğlalar vb.
BOYABAT	73	232002	Ateşe dayanıklı briketler, bloklar, tuğlalar vb.
BOYABAT	74	232002	Ateşe dayanıklı briketler, bloklar, tuğlalar vb.
BOYABAT	76	232002	Ateşe dayanıklı briketler, bloklar, tuğlalar vb.
BOYABAT	77	232002	Ateşe dayanıklı briketler, bloklar, tuğlalar vb.
BOYABAT	78	232002	Ateşe dayanıklı briketler, bloklar, tuğlalar vb.
BOYABAT	84	232002	Ateşe dayanıklı briketler, bloklar, tuğlalar vb.
SİNOP	88	141301	Erkek, kadın ve çocuklar (okul önlükleri dahil) için dokunmuş, örme ve kroşe örgü vb. kumaştan, dantelden yapılmış diğer dış giyim eşyası imalatı
BOYABAT	96	232002	Ateşe dayanıklı briketler, bloklar, tuğlalar vb.
SİNOP	98	141301	Erkek, kadın ve çocuklar (okul önlükleri dahil) için dokunmuş, örme ve kroşe örgü vb. kumaştan, dantelden yapılmış diğer dış giyim eşyası imalatı

Kaynak: Sinop Vergi Dairesi

Tablo-34: Saraydüzü'nde İmalat Alanında Faaliyet Gösteren İşletmelerin Dağılımı, 2012

Nace Kodu 2'li	Nace Kodu 4'lü	Nace Kodu 6'lı	Nace Faaliyet Adı	İşletme Sayısı
10	1051	105199	Diğer süthane işletmeciliği ve peynir imalatı	1
10	1061	106101	Öğütülmüş tahıl imalatı	1
31	3109	310999	Diğer mobilyaların imalatı	1

Kaynak: Saraydüzü TSO

Saraydüzü'nde öne çıkan sektörler Tablo-35 ile gösterilmiştir. Bölgede genel olarak hizmet sektörü ve imalat sanayii gelişmiştir.

Tablo-35: Saraydüzü'nde Öne Çıkan Meslek Kolları ve İşletme Sayıları, 2011

Meslek Kolu	İşletme Sayısı
Ulaştırma Hizmetleri	32
Gıda Maddeleri İle İlgili Hizmetler	26
Madeni Eşya Ve Makina	7
Ağaçtan Mamul Eşya	4
Oto Ve Diğer Motorlu Taşıt Araçları	4

Kaynak: Kaynak: Gümrük ve Ticaret Bakanlığı, Esnaf ve Sanatkarlar Odasına Kayıtlı İşletmeler

Sektör bazında esnaf işletmeleri sayısı tablo Tablo-36 ile belirtilmiştir. Buna göre, bölgede en çok ulaştırma hizmetleri, gıda maddeleriyle ilgili hizmetler ve madeni eşya ve makine hizmetleri gelişmiştir.

Tablo-36: Saraydüzü'nde Meslek Kolları ve İşletme Sayıları, 2011

Meslek Kolu	İşletme Sayısı
Ulaştırma Hizmetleri	32
Gıda Maddeleri İle İlgili Hizmetler	26
Madeni Eşya Ve Makina	7
Ağaçtan Mamul Eşya	4
Oto Ve Diğer Motorlu Taşıt Araçları	4
Sağlık, Temizlik, Güzellik Ve Bakım Hizmetleri	2
Camdan Mamul Eşya	1
Elektrik Ve Elektronik Aletler	1
Gıda Maddeleri	1
Haberleşme, Dinlenme, Barınma Ve Eğlence Hizmetleri	1
Her Türü Dokuma, Giyim, Mensucat Ve Örgülük Eşya	1
Kağıt, Kırtasiye Ve Basımla İlgili Sanatlar	1
Yapı Sanatları	1

Kaynak: Gümrük ve Ticaret Bakanlığı, Esnaf ve Sanatkarlar Odasına Kayıtlı İşletmeler

3.4. Madencilik

Bölgede çıkan madenler incelendiğinde Saraydüzü'nde Manganez bulunmaktadır. Fakat maden zuhur olduğundan rezerve yönelik çalışma yoktur (Bkz. Tablo-37). Bu yüzden de Saraydüzü'nde madencilik ve taş ocaklığı alanlarında faaliyet gösteren işletmeler bulunmamaktadır.

Tablo-37: Saraydüzü'nde Maden Varlığı, 2011

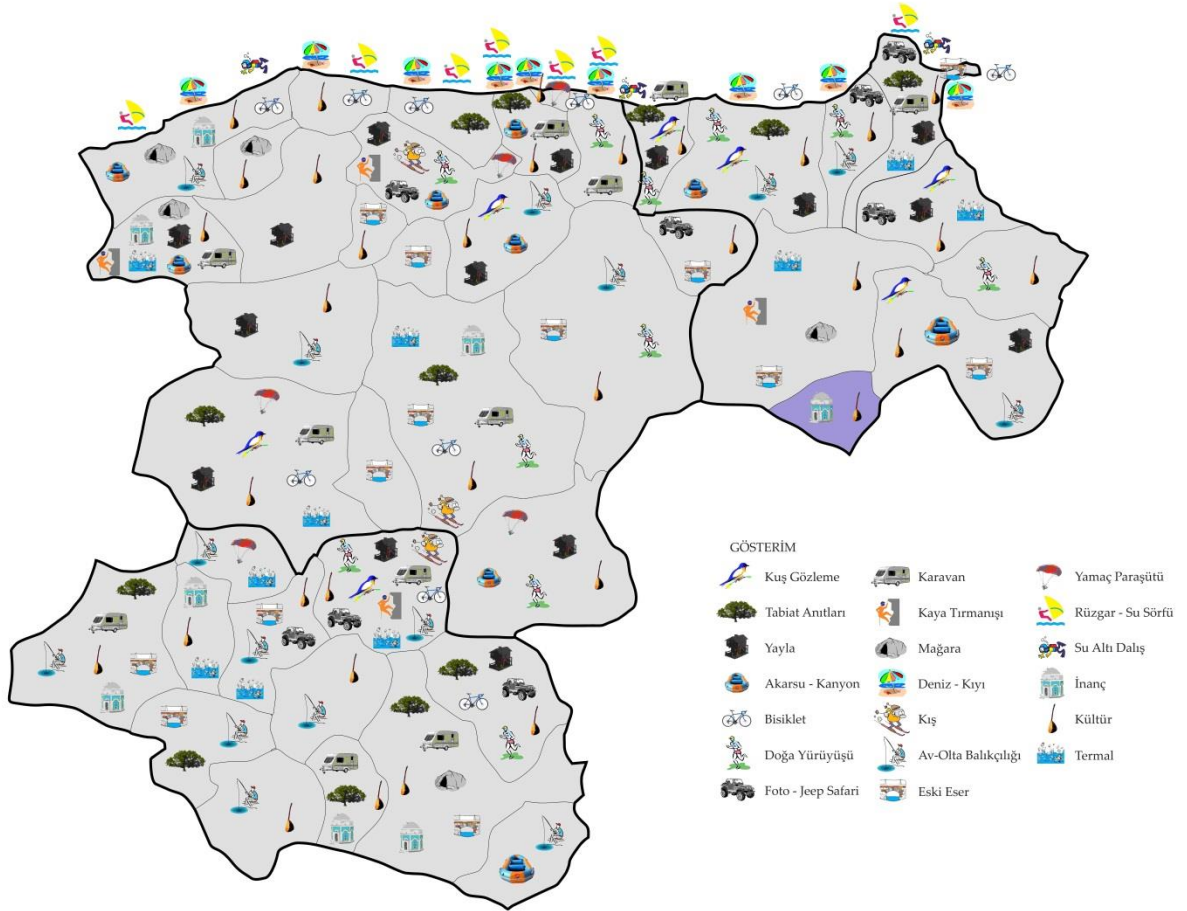
Maden	Maden Varlığı
Manganez	Zuhur olduğundan rezerve yönelik çalışma yoktur

Kaynak: MTA, 2012

3.5. Turizm

Saraydüzü'nde öne çıkan turistik yerler, Yukarıarım köyü Soğuksu, Göktepe köyü Cumasuyu ve Aksu Yaylası'dır. İlçe çevresi engebeli ve ormanlıdır. Buralarda çeşitli av türleri mevcuttur. Bu nedenle sadece Av Turizmi yapılabilmektedir. Fakat ilçede konaklama tesisi bulunmamaktadır.

Şekil-1: Bölgede Turizm Varlığı



Kaynak: T.C. Kültür ve Turizm İl Müdürlükleri verileri kullanılarak tarafımızca çizilmiştir.

4. Kentleşme ve Ulaşım

4.1. Kentleşme

Saraydüzü'nde kent nüfusu, Saraydüzü toplam nüfusunun %20,95'idir. Kent nüfusu aynı zamanda bir bölgedeki kentleşmenin de göstergesidir. Buna göre Saraydüzü'nde kentleşme, Sinop ve TR82 ortalamasının çok altındadır.

Tablo-38: Kent ve Kır Nüfus Oranları, 2011

	Kent Nüfusu*	Kır Nüfusu*
Saraydüzü	20,95	79,05
Sinop	54,08	45,92
TR82	55,52	44,48

*Toplam nüfusun yüzdesi olarak, Kaynak: TÜİK, Nüfus İstatistikleri www.tuik.gov.tr (Erişim Tarihi: 11.01.2012)

Saraydüzü'nde gölet bulunmamasıyla birlikte ilçede yapımı geçici kabulü bulunan ve 3.085 ha alanı sulama kapasitesine sahip Saraydüzü Barajı bulunmaktadır. Baraj tamamlandıktan sonra düz arazilerde çeltik ve hububat ekimi, eğimli arazilerde ise sebze ve meyve yetiştiriciliği yapılması planlanmaktadır.

Tablo-39: Su İstatistikleri, 2011

	Yapımı Tamamlanmış Baraj Sayısı (Sulama)	Baraj Depolama Hacmi (hm ³)	Baraj Sulama Alanı (ha)	Yapımı Tamamlanmış Gölet Sayısı	Gölet Sulama Alanı (ha)	Toplam Sulama Alanı (ha)
Saraydüzü	-	-	-	-	-	-
Sinop	2	33,67	3.234	9	1.195	4.429
TR82	10	197,30	29.406	30	6.078	35.484

Kaynak: DSİ, 2011

Saraydüzü'nün ısınma, Sinop ve TR82 bölgesinden farklı olmamak üzere ağırlıklı olarak soba ve kaloriferle sağlanmaktadır.

Tablo-40: Isınma Türleri, 2011

	Ağırlıklı Isınma Türü*
Saraydüzü	Soba - Kalorifer
Sinop	Soba - Kalorifer
TR82	Soba - Kalorifer

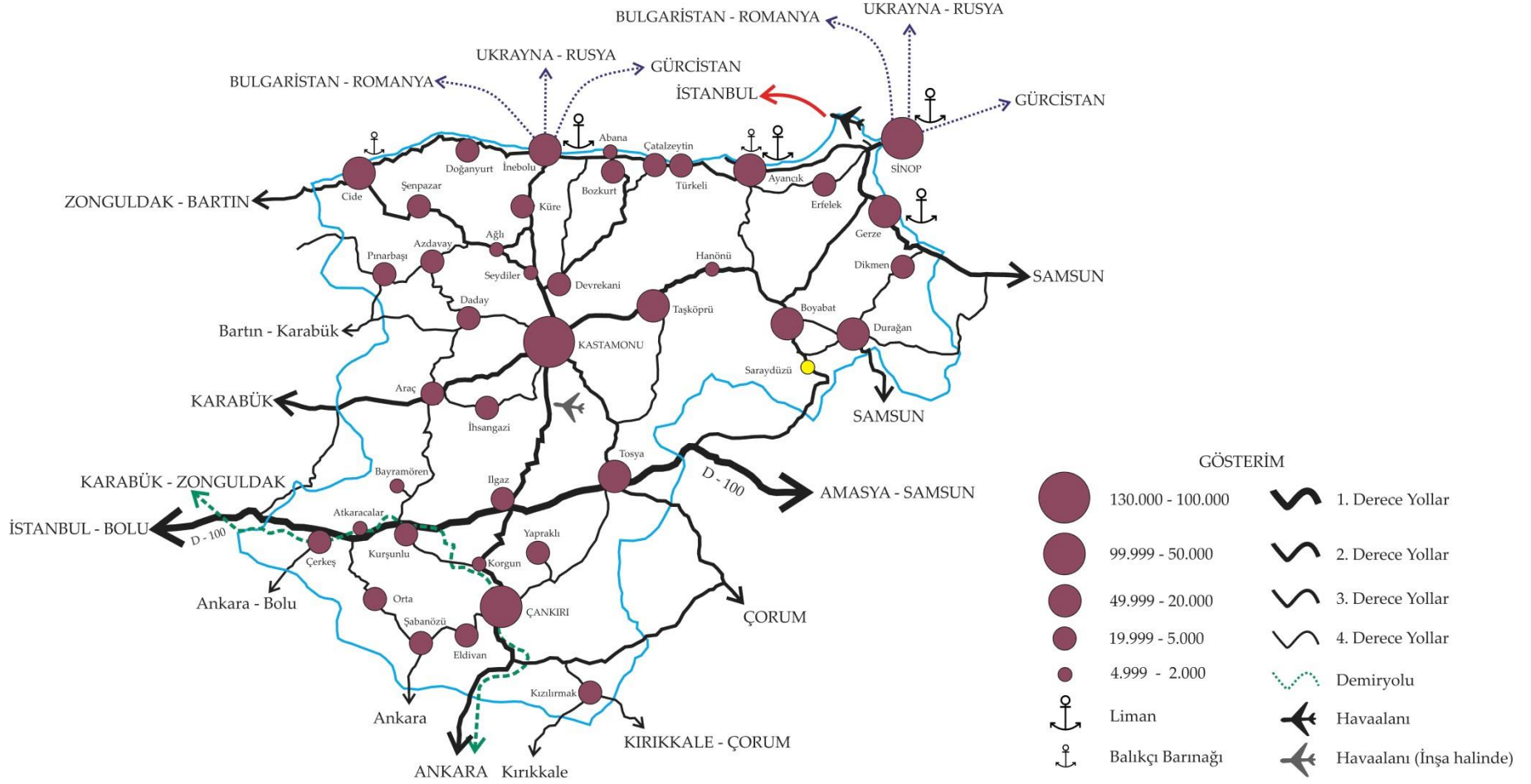
*TR82 Bölgesinde Doğalgaz kullanımı hızla yaygınlaşmaktadır

Kaynak: Bölgedeki Kaymakamlıklar, 2012

4.2. İlçede Ulaşım

Saraydüzü, Tosya'dan geçen D-100 karayolu ile Sinop'tan Samsun'a giden çevre yolunun arasında yer almaktadır. Ana yollara uzak kalması, Saraydüzü'nün gelişmesini de olumsuz olarak etkilemiştir. Fakat büyük ilçeler olarak Durağan ve Boyabat'a yakın olması Saraydüzü için bir avantajdır.

Şekil-2: TR82 Bölgesinde Ulaşım Ağı ve Nüfusa Göre Yerleşim Kademelenmeleri



* Kaynak: TÜİK, KGM, TCDD ve Denizcilik Müsteşarlığı verileri kullanılarak tarafımızca çizilmiştir.

Tablo-41: Bölgede Kargo Şirketleri, 2010

	Kargo Şirketi Sayısı
Saraydüzü	1
Sinop	19
TR82	74

Kaynak: Kaymakamlıklar, 2010

4.2.1. Karayolları ve Demiryolları

Saraydüzü'nden her gün; Sinop'a 3 sefer varken, haftada 7 kere ise İstanbul'a sefer vardır. Otobüsle ulaşım, D100 ve D775 karayolları üzerinden sağlanmaktadır.

Tablo-42: İlçeden İl Merkezine ve Diğer Şehirlere Toplu Taşıma Sefer Sıklığı, 2012

	İl Merkezi (Sinop)	İlçeden Haftalık Şehirlerarası Otobüs Sefer Sayısı					
		Güzergâh	Sefer Sıklığı	Güzergâh	Sefer Sıklığı	Güzergâh	Sefer Sıklığı
Saraydüzü	3	İstanbul	7	-	-	-	-

Kaynak: İlçe Anketleri, 2012

Demiryolu ulaşımı olmayan Saraydüzü'nde toplam 39 km karayolu mevcuttur.

Tablo-43: Karayolu, Demiryolu ve Köy Yolu Uzunlukları

	Karayolu (km)	Demir Yolu (km)
Saraydüzü	39	-
Sinop	578	-
TR82	2.493	172

Kaynak: KGM, Devlet ve İl Yolları Envanteri, TCDD İstatistikleri, TÜİK, Bölgesel İstatistikler.

Saraydüzü'nde 2011 yılı içinde gerçekleşen 17 trafik kazasında hayatını kaybeden olmamış ve 29 kişi yaralanmıştır.

Tablo-44: Otomobil Trafik Kazası ve Ölü Sayıları⁴, 2011

	Trafik Kaza Sayısı	Kazalarda Ölü Sayısı	Kazalarda Yaralı Sayısı
Saraydüzü	17	0	29
Sinop	779	22	747
TR82	3.085	116	3.800

Kaynak: İl Emniyet Müdürlüğü ve İl Jandarma Komutanlıkları, 2011

⁴ Çankırı ve Sinop il ve ilçeleri için Polis ve Jandarma, Kastamonu ili ve ilçeleri içinse sadece Polis sorumluluk alanında meydana gelen kazalara ilişkin istatistikleri içermektedir.

5. Çevre ve Enerji

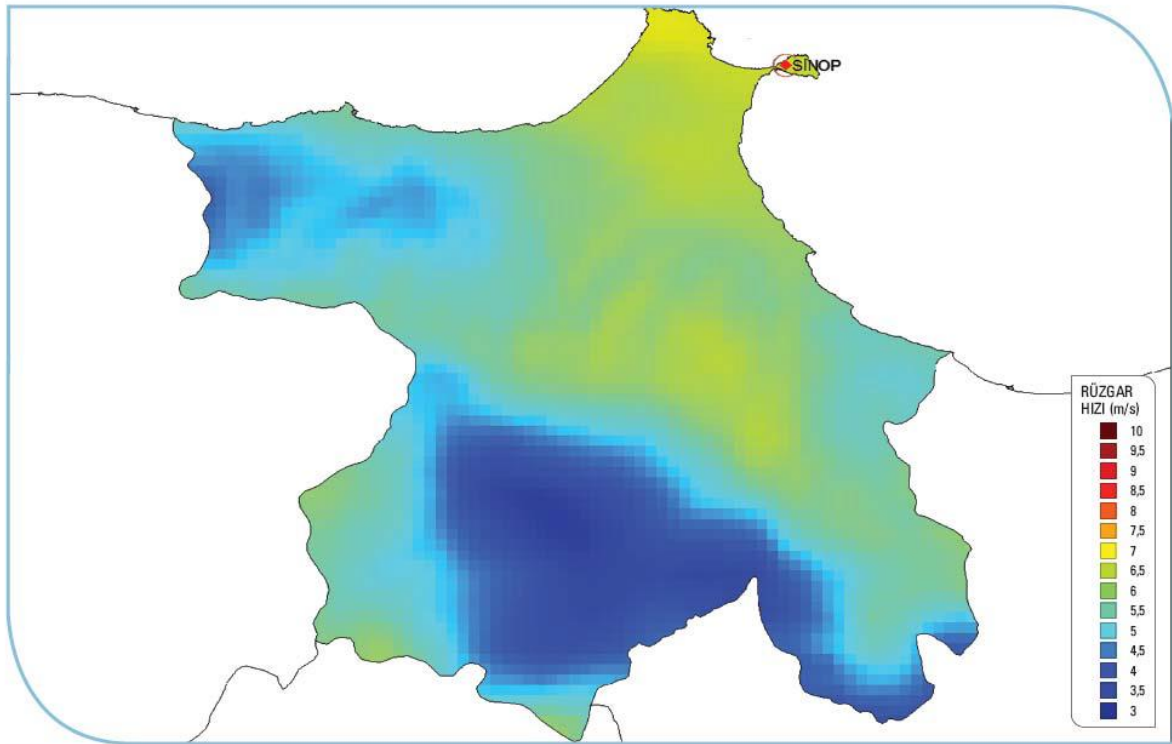
Saraydüzü'nde şuan içme suyu tesisi inşaat halinde olup yapımı devam etmektedir. Atık su tesisi ise proje aşamasındadır.

5.1. Yenilenebilir Enerji Potansiyeli

Güneş, rüzgâr, jeotermal, hidrolik ve biyoenerji gibi yenilenebilir enerji kaynakları, sürdürülebilir kalkınma için büyük önem taşımaktadır. Yenilenebilir enerji kaynakları TR82 Bölgesi için de büyük önem arz etmektedir. TR82 Bölgesi'nde hidrolik enerji en yüksek potansiyeli taşımasına rağmen, diğer yenilenebilir enerji kaynaklarının da potansiyeli bulunmaktadır.

Bölgenin rüzgâr atlası Şekil-3 ile gösterilmiştir. Ekonomik bir rüzgâr enerjisi santrali (RES) yapabilmek için en az 7m/s rüzgâr olmalıdır. Saraydüzü, Sinop'ta en az rüzgâr alan ve rüzgâr enerjisine uygun olmayan bir yerdir.

Şekil-3: Bölgenin Rüzgâr Atlası



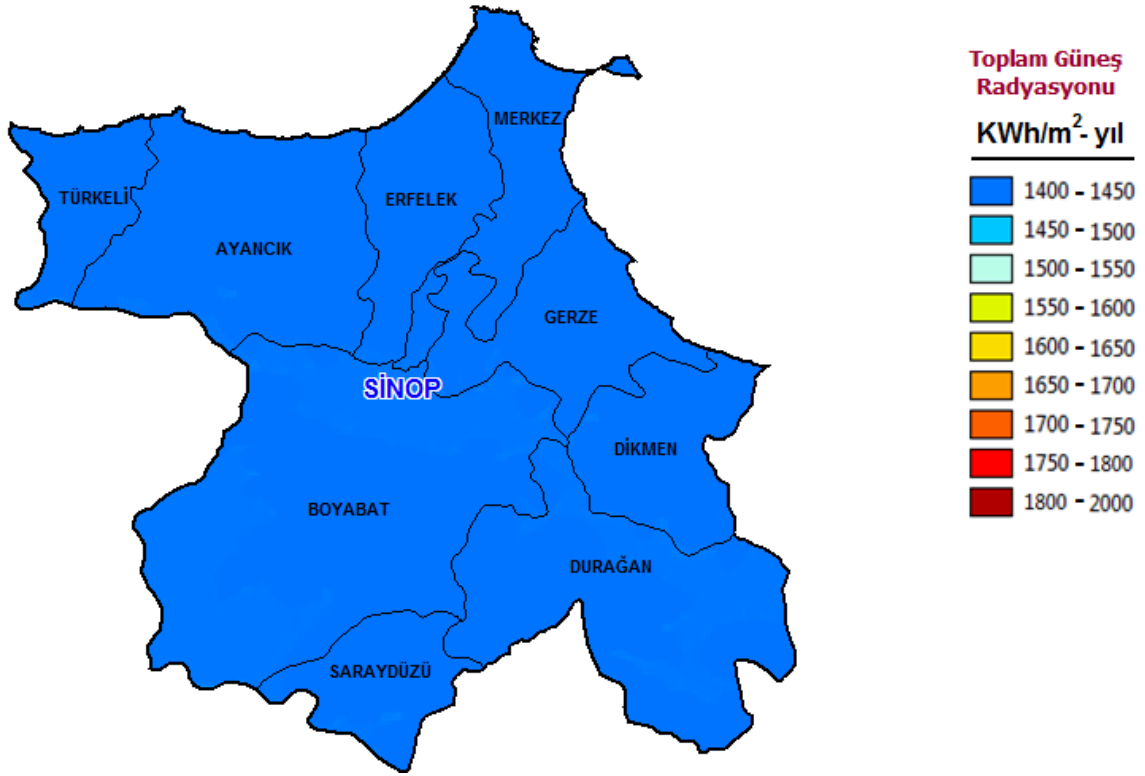
* Ekonomik RES yatırımı için 7 m/s rüzgâr hızı gerekmektedir. Sarı tonları olarak renklendirilmiş alanlar RES için uygun olan alanlardır. Gri renkli alanlar rüzgar santrali kurulamayacağı kabul edilmiş alanları göstermektedir.

Kaynak: Elektrik İşleri Etüt İdaresi Genel Müdürlüğü, 2012

Türkiye'nin özellikle güney ve batı kısımları güneş enerjisi bakımından yüksek potansiyele sahiptir. Bu alana yapılan yatırımlar hem dünyada hem de Türkiye'de gün geçtikçe artmaktadır. Türkiye'deki diğer bölgelerle kıyaslandığında, TR82 Bölgesi'nde güneş enerjisi potansiyeli düşük olmasına rağmen; güneş enerjisinden azami derecede faydalanan Almanya gibi Avrupa ülkeleriyle kıyaslandığında daha büyük bir potansiyele sahiptir. Ancak, Bölge illerinin güneşlenme süreleri Türkiye geneli ile kıyaslandığında belirgin farklar ortaya çıkmamaktadır. Örneğin, EİE verilerine göre Türkiye için en uzun güneşlenme süresi 11,3 saat ile temmuz ayında gerçekleşirken, aynı ayda güneşlenme süreleri Sinop'ta 10,08 saattir.

Şekil-4, Sinop ili ve ilçeleri için oluşturulmuş bir güneş atlasıdır. Buna göre Sinop'ta genel olarak, güneşleme azdır.

Şekil-4: Sinop Güneş Atlası

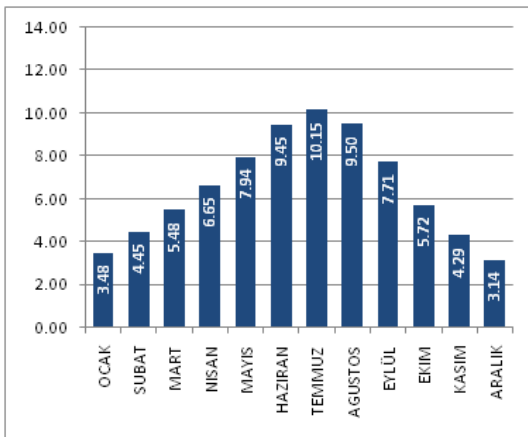


Kaynak: Elektrik İşleri Etüt İdaresi Genel Müdürlüğü, 2012

Saraydüzü'nde güneşlemenin en fazla olduğu aylar Haziran, Temmuz ve Ağustos'tur. (Bkz. Grafik-11)

Grafik-11: Saraydüzü Güneşleme Süreleri (Saat)

Kaynak: Elektrik İşleri Etüt İdaresi Genel Müdürlüğü, 2012



6. Sonuç ve Değerlendirme

Saraydüzü, Sinop ilinin kuzeyinde bulunan küçük bir ilçedir. Ulaşım imkânları, iklim yapısı ve arazi verimliliği ile gelişmeye açık bir ilçe iken, yakının bulunan ve büyük bir ilçe olan Boyabat'ın gölgesinde kalmıştır. İlçede görev yapan memurların büyük bir çoğunluğu Boyabat'ta ikamet edip, günü birlik Saraydüzü'ne gidip gelmektedirler. İlçe halkı alışveriş yapmak için Boyabat'a gittiğinden, ilçede market yerine bakkallar bulunmaktadır. Saraydüzü ilçesinin neredeyse kurulduğu andan itibaren sürekli göç vermesi, nüfusunun azalmasına ve bu nedenden dolayı birçok hizmetten de mahrum kalmasına sebebiyet vermiştir. İlçede konut sıkıntısı olduğu gibi, sağlık ve yüksek eğitim veren bir yerde bulunmamaktadır. Tarım alanlarının verimliliği, nüfusun hem az hem de yaşlı olması nedeniyle yeterince kullanılamamaktadır. Sanayi alanlarının ilçenin yerleşim planında hazır olması ve imar sorunu bulunmaması dolayısıyla ilçe, yatırımlara hazır bir şekilde beklemektedir.

Saraydüzü İlçe Analizi'nin somut çıktıları ışığında, ilçenin ileri gelen kamu, özel ve sivil toplum kuruluşu temsilcileriyle yapılan "Saraydüzü Odak Grup Toplantısı"nda ilçedeki önemli problemler ve çözüm önerileri tartışılmıştır. Buna göre Saraydüzü'nde öne çıkan problemler ve çözüm önerileri, Saraydüzü İlçe Analizi'nin çıktılarına paralel biçimde şu şekildedir:

- **Tarımın geliştirilmesi**

İlçede genellikle hem geleneksel ve getirisi çok olan hem de yoğun emek isteyen çeltik üretimi yapılmaktadır. İlçede çeltik üretiminde markalaşma yolunda önemli adımlar atılmaktadır. İlçenin tarım alanlarının verimli olması nedeniyle ürün yetiştirilmesinde geniş bir yelpazeye sahip olmasına karşın ilçe halkı geleneksel olması ve eski alışkanlığını kaybetmemek için zor olmasına rağmen çeltik ekmeğe devam etmektedir. İlçede ki tarımla ilgili diğer bir sorun ise arazilerin çok küçük parçalarda olmasıdır. Tarım da arazinin küçük olması maliyetin artmasına ve elde edilen ürünün ekonomik değerinin olmamasına neden olmaktadır. Bu yüzden Saraydüzü'nde tarım verimliliğini arttırmak için arazi toplulaştırma yapılmaktadır. Ayrıca ilçede tarımla uğraşan çalışma çağındaki nüfusun (15-64 yaş) az olması nedeniyle daha az emek isteyen ve daha çok verim alınabilecek ürünler ekilmelidir. Bunun için özellikle ceviz ve elma bölgede kendini talebini de yaratan ürünlerdir. İlçede aşamalı olarak meyve yetiştiriciliğine geçilebilir.

- **Hayvancılığın teşvik edilmesi**

Saraydüzü arazi yapılarının hem düzlük hem de dağlık olması nedeniyle hayvancılığın her çeşidine imkan vermektedir. Özellikle günümüz çiftçilerinin en büyük sıkıntılarından olan yem sorunu, Saraydüzü'nde yılda 7 kez biçilebilen yonca ile giderilebildiği için büyük bir avantaja sahiptir. Ayrıca ilçede hali hazırda safi büyükbaş ırkı bulunmaktadır. Tüm bu mevcut durumlar ve avantajlar birlikte değerlendirildiğinde Saraydüzü hayvan yetiştiriciliği ve hayvansal üretimi için uygun bir ilçe olduğu görülmektedir.

- **Ormanlık temelli yatırımların geliştirilmesi**

Saraydüzü orman varlığı bakımından zengin bir ilçedir. İlçenin dağ köyleri genellikle ormanlık ve hayvancılıkla geçinmektedir. Ayrıca birçok köyde ormanlık ve orman ürünleri ile ilgili kooperatifler bulunmaktadır. Fakat kesilen ağaçlar sadece tomruk haline getirilerek satılmaktadır. Bu satışta katma değer, dolayısıyla da kazanç çok düşüktür. Ormanlıktan elde edilen katma değerın yükseltilmesi için, Saraydüzü'ne ağaç ve ağaç ürünleri işleme ve fırınlama tesisi kurulmalıdır. Böylelikle elde edilen kereste gibi ağaç ürünleri satılırken katma değerın ilçe halkında kalması sağlanabilir. İlçede ve bölgede ormanlılığın daha çok gelişmesini sağlamak için, Sinop Üniversitesi'ne bağlı ormanlık ve orman

ürünleri temelli bir meslek yüksekokulu açılabilir. Bu durum hem ilçenin canlanmasına hem de ormancılıkta gelişmesine neden olacaktır.

- **Av Turizmi'nin geliştirilmesi**

Saraydüzü'nde bulunan ormanlar vahşi hayatın çeşitliliği ile göze çarpmaktadır. Hem orman varlığının çok olması hem de Saraydüzü'ne ulaşımın kolay olması ilçede avlakların hazırlanıp, ilçenin av turizmine açılması için iyi nedenler sunmaktadır.

Kaynakça

DPT, (2001), Madencilik Özel İhtisas Komisyonu Raporu

URL: <http://kalkinma.gov.tr/PortalDesign/PortalControls/WebIcerikGosterim.aspx?Enc=83D5A6FF03C7B4FC49C855C86828FA2E>

[Erişim Tarihi: 15.10.2012]

Eurostat (2009), "Regions of the European Union. A Statistical Portrait"

İçduygu, A., Ünal, T., (1998), "Türkiye'de İlgöç: Sorunsal Alanları ve Araştırma Yöntemleri", Türkiye'de İlgöç, İstanbul: Tarih Vakfı Yayınları.

İşkur Bölge Müdürlükleri (Kastamonu, Çankırı, Sinop)

KUZKA (2011), "2011 – 2013 TR82 Düzey 2 Bölgesi (Kastamonu, Çankırı, Sinop) Bölge Planı

<URL: <http://www.kuzka.org.tr/download/TR-82-bolge-plani-2.pdf>> [Erişim Tarihi: 11.09.2012].

KUZKA tarafından yapılan İlçe Anketleri

Nillson, J. E. (2009), "Perspectives on the European Union" dersi, "Regions in Europe" sunumu, Blekinge Institute of Technology, Karlskrona, İsveç.

T.C. Başbakanlık Vakıflar Genel Müdürlüğü

T.C. Bilim Sanayi ve Teknoloji Bakanlığı (2012), 81 İl Durum Raporu

<URL: <http://www.sanayi.gov.tr>>

T.C. Enerji ve Tabii Kaynaklar Bakanlığı Elektrik İşleri Etüt İdaresi Genel Müdürlüğü

T.C. Enerji ve Tabii Kaynaklar Bakanlığı Maden Tetkik ve Arama Genel Müdürlüğü

T.C. Gümrük ve Ticaret Bakanlığı, Esnaf ve Sanatkarlar Odası

T.C. İşçileri Bakanlığı Dernekler Dairesi Başkanlığı

T.C. Orman ve Su İşleri Bakanlığı Orman Genel Müdürlüğü, Ankara ve Kastamonu Orman Bölge Müdürlükleri

T.C. Saraydüzü Kaymakamlığı

T.C. Ulaştırma, Denizcilik ve Haberleşme Bakanlığı Karayolları Genel Müdürlüğü

T.C. Ulaştırma, Denizcilik ve Haberleşme Bakanlığı, Devlet Demiryolları

T.C. Saraydüzü Belediyesi Web Sitesi

<URL: www.sarayduzu.bel.tr> [Erişim Tarihi 01.11.2012]

TR82 Bölgesi İl Müdürlükleri

TR82 Bölgesi Üniversiteleri (Kastamonu, Çankırı Karatekin ve Sinop Üniversiteleri)

TR82 Ticaret ve Sanayi Odaları

Türkiye İstatistik Kurumu (TÜİK) Bölgesel İstatistikler

<URL: <http://tuikapp.tuik.gov.tr/Bolgesel/anaSayfa.do?dil=tr>>

Türkiye İstatistik Kurumu (TÜİK) Web Sitesi

<URL: www.tuik.gov.tr>