



T.C.

KUZEY ANADOLU KALKINMA AJANSI

GERZE İLÇE ANALİZİ

HAZIRLAYAN

MUSTAFA GÜL

Planlama, Programlama ve Stratejik Araştırmalar Birimi Başkanı

Yönetici Özeti

2014 – 2018 Bölge Planına altlık teşkil edecek olan ilçe analizlerinin 41 tanesinden biri olan Gerze İlçe Analizi, Kuzey Anadolu Kalkınma Ajansı Planlama, Programlama ve Stratejik Araştırmalar Birimi tarafından 2012 yılında hazırlanmıştır. Kuzey Anadolu Kalkınma Ajansı'nın sorumluluk alanına giren TR82 Düzey 2 Bölgesi; Kastamonu, Çankırı ve Sinop illerinden müteşekkil olup, illerde sırasıyla (merkez ilçeler dâhil) 20, 12 ve 9 ilçe olmak üzere toplam 41 ilçe bulunmaktadır. Her bir ilçenin sosyal, ekonomik, kültürel ve mekânsal olarak incelendiği ilçe analizleri, mikro düzeyli raporlardır. Analizin ilk 5 bölümü ilçedeki mevcut durumu yansıtmaktadır. Mevcut durum analizinden sonra ilgili ilçede düzenlenen "İlçe Odak Grup Toplantıları"yla, ampirik bulgular ilçenin ileri gelen yöneticileri, iş adamları ve yerel inisiyatifleriyle tartışılarak analizin 6. Bölümünde bulunan ilçe stratejileri oluşturulmuştur.

İlçe analizleri; İl Müdürlükleri, Kaymakamlıklar, Üniversiteler, Ticaret ve Sanayi Odaları, Türkiye İstatistik Kurumu ve Defterdarlıklardan alınan verilerle oluşturulduğundan, ilçeleri tanıtanın yanında yatırımcılar için de aslında birer «Yatırım Ortamı Kılavuzu» olma özelliğini taşımaktadır.

Bilinen tarihi M.Ö. 1400 yılına kadar giden Gerze, köklü bir geçmişe sahiptir. İlçenin nüfusu 1965'ten bugüne yaklaşık yarı yarıya azalmış olsa da son yıllarda bu eğilimi tersine çevirecek gelişmeler meydana gelmektedir. İlçenin zengin orman varlığı kırsal ekonomiyi canlı tutarken aynı zamanda ormana dayalı sanayi kollarının gelişimine sağlamıştır. İlçede ayrıca su ürünleri alanında faaliyet gösteren işletmeler ilçe ekonomisi için oldukça önemli bir yere sahiptir. Bu işletmelerde üretilen ürünlerin katma değerinin artırılması ile ilçenin ihracat kapasitesi de ciddi biçimde artacaktır. Sinop – Gerze Kozfindık – Bozarmut Yaylası Turizm Merkezi'nde yer alan ilçede turizm sektörü de önemli bir gelişme potansiyeli taşımaktadır.

İlçe ayrıca Sinop ile Samsun arasında bulunmakta olup; bu lojistik avantajını ağaç işleri ve su ürünleri sektörlerinde daha yüksek katma değerli ürünler üreterek kullanması yönünde adımlar atılması elzem görülmektedir.

Kısaltmalar

AB	: Avrupa Birliđi
ADNKS	: Adrese Dayalı Nüfus Kayıt Sistemi
DPT	: Devlet Planlama Teşkilatı
DSİ	: Devlet Su İşleri
EİE	: Elektrik İşleri Etüt İdaresi Genel Müdürlüğü, Yeni adı Yenilenebilir Enerji Genel Müdürlüğü
EuroStat	: Avrupa İstatistik Ofisi
İBBS	: İstatistiki Bölge Birimleri Sınıflandırması
KGM	: Karayolları Genel Müdürlüğü
KOBİ	: Küçük ve Orta Büyüklükteki İşletmeler
KSS	: Küçük Sanayi Sitesi
MTA	: Maden Tetkik Arama
NACE	: Nomenclature générale des Activités économiques dans les Communautés Européennes, Avrupa Birliđi'nde iktisadi faaliyetlerin istatistiksel olarak sınıflandırılmasını sağlayan bir sistem.
OSB	: Organize Sanayi Bölgesi
RES	: Rüzgâr Enerjisi Santrali
SGK	: Sosyal Güvenlik Kurumu
TCDD	: T.C. Devlet Demiryolları
TSO	: Ticaret ve Sanayi Odası
TÜİK	: Türkiye İstatistik Kurumu

İçindekiler

Yönetici Özeti	i
Kısaltmalar	ii
İçindekiler	iii
Tablo, Şekil ve Grafikler Listesi	v
1. Giriş	1
1.1. Bölge ve Bölgesel Kalkınma	1
1.2. İstatistikî Bölge Birimleri Sınıflandırması	1
1.3. İlçeye Genel Bakış	2
1.4. İlçenin Coğrafi Yapısı ¹	2
1.5. İlçenin İdari Yapısı	2
2. Sosyo-Kültürel Yapı	3
2.1. Nüfus	3
2.2. Göç	5
2.3. Eğitim	5
2.4. Sağlık	9
2.5. Spor	9
2.6. Toplumsal Cinsiyet ve Kadın	9
2.7. Kültür	10
2.8. Sivil Toplum Kuruluşları	11
2.8.1. Dernekler	11
2.8.2. Vakıflar	12
2.9. İstihdam ve Sosyal Güvenlik	12
2.9.1. İstihdam	12
2.9.2. Sosyal Güvenlik	13
3. Ekonomik Yapı	14
3.1. Tarım ve Hayvancılık	17
3.1.1. Tarımsal Yapı ve Alan	17
3.1.2. Bitkisel Üretim	17
3.1.3. Hayvansal Üretim	20
3.2. Orman ve Ormancılık	27
3.3. Sanayi	27
3.3.1. Küçük Sanayi Siteleri	27
3.3.2. İlçede Öne Çıkan Sektörler	28
3.4. Madencilik	31
3.5. Turizm	31

4. Kentleşme ve Ulaşım.....	33
4.1. Kentleşme.....	33
4.2. İlçede Ulaşım	33
4.2.1. Karayolları ve Demiryolları	35
5. Çevre ve Enerji.....	36
5.1. Yenilenebilir Enerji Potansiyeli	36
Kaynakça	38

Tablo, Şekil ve Grafikler Listesi

Tablolar

Tablo-1: Bölge Tipleri.....	1
Tablo-2: Bölgede Yer Alan İlçe, Köy ve Belde Sayısı ile Bölgenin Yüzölçümüne İlişkin Genel Bilgiler, 2011.....	2
Tablo-3: 1965-2011 Yılları Arası Bölge Nüfusu, 2011.....	3
Tablo-4: Bölgede Bağımlılık Oranları, 2011.....	4
Tablo-5: Bölgenin Aldığı ve Verdiği Göç, Net Göç ve Net Göç Hızı, 2011.....	5
Tablo-6: Üç Büyük Şehirde Sinoplu ve TR82'li Nüfusu Varlığı.....	5
Tablo-7: Bölgede Üniversitelere Ait Bilgiler, 2012.....	8
Tablo-8: Bölgede Sağlık Kuruluşları ve Uzman Personel Sayıları, 2011.....	9
Tablo-9: Spor Tesisi ve Toplam Lisanslı Sporcu Sayıları, 2011.....	9
Tablo-10: Bölgede Dernek ve Üye Sayıları, 2010.....	11
Tablo-11: Faaliyet Alanına ve Türüne Göre Dernek Sayıları, 2010.....	11
Tablo-12: Bölgede Kuruluş Amacına Göre Vakıflar, 2011.....	12
Tablo-13: Bölgede İşyeri ve İstihdam Verileri, 2012.....	12
Tablo-14: Bölgede Sosyal Güvenlik İstatistikleri, 2011.....	13
Tablo-15: Bölgedeki Şirket Türleri, 2012.....	15
Tablo-16: Bölgedeki Esnaf Faaliyet Alanlarının Dağılımı, 2012.....	15
Tablo-17: Gerze'de İşletmelerin Nace Sınıflandırmasına Göre Faaliyet Alanları, 2012.....	16
Tablo-18: Gerze, Sinop ve TR82'de Tarım Alanları, 2010 (Dekar olarak).....	17
Tablo-19: Traktör Sayısı ve Traktör Başına Ekilen Tarım Alanı, 2010.....	17
Tablo-20: Bölgede Ürün Türlerine Göre Ekilen Tarla Alanı ve Üretim Miktarları, 2010.....	18
Tablo-21: İlçede Ürün Türlerine Göre Ekilen Alan ve Üretim Miktarları, 2010.....	18
Tablo-22: İlçelere Göre Seçilmiş Sebze Ürünleri, 2010 (Aksi belirtilmedikçe ton olarak).....	19
Tablo-23: İlçelere Göre Seçilmiş Meyve Ürünleri, 2010 (Aksi belirtilmedikçe ton olarak).....	19
Tablo-24: Yıllar İtibariyle Büyükbaş Hayvan Varlığı (Aksi belirtilmedikçe sayı olarak).....	20
Tablo-25: Yıllar İtibariyle Küçükbaş Hayvan Varlığı (Aksi belirtilmedikçe sayı olarak).....	21
Tablo-26: Yıllar İtibariyle Kanatlı Hayvan Varlığı (Aksi belirtilmedikçe sayı olarak).....	22
Tablo-27: Yıllar İtibariyle Bölgede Arı Kovanı Sayısı (Aksi belirtilmedikçe sayı olarak).....	23
Tablo-28: Büyükbaş ve Küçükbaş Hayvan Et Üretimi (Ton) (Aksi belirtilmedikçe sayı olarak).....	23
Tablo-29: Büyükbaş ve Küçükbaş Hayvan Süt Üretimi (Ton olarak) (Aksi belirtilmedikçe sayı olarak).....	24
Tablo-30: Yumurta, Bal, Bal Mumu ve Deri Üretimi (Aksi belirtilmedikçe sayı olarak).....	25
Tablo-31: Gerze'de Üretilen Su Ürünleri Miktarları, 2008 - 2010 (Aksi belirtilmedikçe ton olarak).....	26
Tablo-32: Ormandan Elde Edilen Endüstriyel ve Yakacak Odun Miktarları.....	27
Tablo-33: Bölge'de Bulunan Küçük Sanayi Siteleri.....	28
Tablo-34: Gerze'de İmalat Alanında Faaliyet Gösteren İşletmelerin Dağılımı, 2012.....	29
Tablo-35: Gerze'de Sektör Bazında Öne Çıkan Firmalar, 2012.....	30
Tablo-36: Gerze'de Sektör Bazında Firma Sayısı, 2012.....	30
Tablo-37: Gerze'de Konaklama Kapasitesi, 2012.....	32
Tablo-38: Kent ve Kır Nüfus Oranları, 2011.....	33
Tablo-39: Su İstatistikleri, 2011.....	33
Tablo-40: Isınma Türleri, 2011.....	33
Tablo-41: Bölgede Kargo Şirketleri, 2012.....	35

Tablo-42: İlçeden İl Merkezine ve Diğer Şehirlere Toplu Taşıma Sefer Sıklığı, 2012	35
Tablo-43: Karayolu, Demiryolu ve Köy Yolu Uzunlukları.....	35
Tablo-44: Otomobil Trafik Kazası ve Ölü Sayıları, 2011.....	35

Şekiller

Şekil-1: Bölgede Turizm Varlığı.....	32
Şekil-2: TR82 Bölgesinde Ulaşım Ağı ve Nüfusa Göre Yerleşim Kademelenmeleri.....	34
Şekil-3: Bölgenin Rüzgâr Atlası	36
Şekil-4: Sinop Güneş Atlası.....	37

Grafikler

Grafik-1: Bölgede Nüfusun Değişim Trendi, 2011.....	3
Grafik-2: Gerze'nin Nüfus Piramidi, 2010	4
Grafik-3: Okulöncesi Seviyede Öğretmen ve Derslik Başına Öğrenci Sayıları, 2010-2011.....	5
Grafik-4: İlköğretim Seviyesinde Okul, Öğretmen ve Derslik Başına Öğrenci Sayıları, 2010-2011	6
Grafik-5: Genel Ortaöğretim Seviyesinde Okul, Öğretmen ve Derslik Başına Öğrenci Sayıları, 2010-2011	6
Grafik-6: Mesleki ve Teknik Ortaöğretim Seviyesinde Okul, Öğretmen ve Derslik Başına Öğrenci Sayıları, 2010-2011.....	7
Grafik-7: Eğitim durumu 2010-2011 (% Olarak)	7
Grafik-8: Son Beş Yıl İçinde Kapanan (2007 – 2011), Taşımali Eğitim Yapan Okul Sayıları, Halk Eğitim Merkezi ve Özel Eğitim Kurumları Sayısı.....	8
Grafik-9: Toplumsal Cinsiyet ve Kadın 15 Yaş Üzeri Eğitim Durumu, 2010	10
Grafik-10: İşletmelerin İlçelere Göre Dağılımı, 2012	14
Grafik-11: Gerze Güneşleme Süreleri (Saat).....	37

1. Giriş

1.1. Bölge ve Bölgesel Kalkınma

Kalkınma çok boyutlu bir kavram olup; iktisadi büyüme, sermaye birikimi, sanayileşme ve yapısal değişmeyi bünyesinde barındırır. Genel olarak kalkınma kavramı gelişmekte olan ülkeler; büyüme kavramı ise gelişmiş ülkeler için kullanılmaktadır. Reel gelir artışı, istihdam artışı ve yaşam kalitesinin iyileştirilmesi kalkınmanın önemli göstergelerindedir. Kalkınmanın nihai amacı, ülkenin refah düzeyini arttırmaktır. Bu amaca ulaşabilmek için mevcut kaynak ve imkânların rasyonel ve etkin bir şekilde kullanılması gerekmektedir.

Türkiye’de kalkınmanın temel aracı ulusal düzeyde tasarlanan ve tavandan tabana doğru şekillenen politikalar olmuştur. Ancak yakın geçmişe kadar yaygın biçimde uygulanan merkezi kalkınma politikaları farklı bölgelerdeki farklı potansiyelleri harekete geçirmede yetersiz kalmıştır. Küresel ölçekte de gözlenen bu durum, bölgeleri kalkınmanın odağına yerleştirmiştir.

Özellikle 1980’li yıllardan itibaren ekonomik kalkınmada öne çıkmaya başlayan yerel aktörler, kalkınma politikalarının yönünü ve tartışmalarının zeminini ulusal boyuttan yerel boyuta taşımış; bu süreç bölgeler arası işbirliğinin ve rekabetin daha fazla ön plana çıkmasına neden olmuştur. Söz konusu süreç içinde bölgeler ulusal sınırları aşarak işlevsel bütünlükler oluşturmuş; farklı ülkeleri bölgesel politika bağlamında işbirliğine yönlendirmiştir. Bu yüzden bölge tanımı yapmak zorlaşmakta ve yapılan tanımlar birçok kıstasa göre değişmektedir. Örneğin; sosyal bilimlerde bölge; ortak özellikler ile tanımlanan ve coğrafi bir alan olarak kullanılan bir kavramdır (Nillson, 2009). Bu tanımlamalar farklı kıstaslara göre dört başlık altında toplanabilir:

Tablo-1: Bölge Tipleri

Kıstaslar	Bölgeleme İlkeleri	Örnekler
Doğa	Ulaşım Olanakları	Adalar, Vadiler
Kültür	Dil, Etnik Yapı, Din, Tarih	Katalonya, İskoçya
İşlev	Akışın Yoğunluğu	Kent-Bölgeler
Yönetim	İdari Sınırlar	İlçeler, İller

* Tablo, bu çalışma için uyarlanmıştır.
Kaynak: Nillson (2009)

Bu kıstaslara göre farklılaşan bölgelerin gelişmişlik düzeyinde de farklılıklar oluşmaktadır. Bölgesel gelişmişlik farklılıklarının giderilmesi ise bölgesel kalkınma kavramını gündeme getirmiştir. Bölgeye içsel olan potansiyellerin harekete geçirilmesi, gelişme stratejisinin bölgesel düzeyde özgün olarak belirlenmesi ve bölgede yaşayanların karar alma süreçlerine etkin olarak katılması bölgesel kalkınma kavramının temel bileşenleri olarak karşımıza çıkmaktadır.

1.2. İstatistiki Bölge Birimleri Sınıflandırması

Avrupa Birliği, yaklaşık 30 yıl önce, bölgesel çözümlerinin yapılabilmesi ve bölgesel düzeyde istatistiki verilerin tutulabilmesi için İstatistiki Bölge Birimleri Sınıflandırması (İBBS) çalışmasını gerçekleştirmiştir (Eurostat, 2007). 1988’den bu yana fiilen kullanılan bu sınıflandırma, Avrupa Birliği (AB) genelinde yaygın olarak kullanılması için 2003 yılında yasal düzenlemeye kavuşmuştur. AB üyesi ülkelerdeki idari sınırların değişmesinin veri toplamayı zorlaştırmasının önüne geçmek için mümkün olduğu kadar bölgesel fonları akılcı ve uyumlu bir şekilde dağıtmak ve bölgelerin eğilimlerini ölçmek için de bu sınıflandırma kullanılmaktadır (Eurostat, 2009).

Türkiye’de ise İBBS çalışması Devlet Planlama Teşkilatı Müsteşarlığı (DPT) koordinasyonunda ve Devlet İstatistik Enstitüsü’nün (DİE, şimdiki adıyla Türkiye İstatistik Kurumu: TÜİK) katkılarıyla 2002

yılında tamamlanmıştır. Buna göre, Türkiye, 12 Düzey 1, 26 Düzey 2 ve her bir ile karşılık gelen 81 Düzey 3 istatistiki bölge birimine ayrılmıştır. İstatistiki bölge birimleri, sosyoekonomik analizler için kullanılmasının yanı sıra, kalkınma ajanslarının kuruluşuna da temel teşkil etmiştir. Her bir Düzey 2 Bölgesi'nde bir kalkınma ajansı faaliyet göstermektedir. TR82 Düzey 2 Bölgesi'ni Kastamonu, Çankırı ve Sinop illeri oluşturmaktadır.

1.3. İlçeye Genel Bakış¹

İlçe, M.Ö 1400 yıllarında Gaşgalılar tarafından küçük bir köy olarak kurulmuştur. Sırasıyla Paflagonya, Hitit, Frigya, Kimmer, Lidya, Pers, Büyük İskender, Roma ve Bizans İmparatorlukları, Selçuklular ve Trabzon Rum İmparatorluğu egemenliğinde olan bölge, 1459 yılında Fatih Sultan Mehmet tarafından Osman İmparatorluğu'na bağlanmıştır.

Eski bir tarihe sahip olan İlçede imalat sanayi gelişmiş olup; ekonomik hayatta önemli bir yer tutmaktadır. Tekstil, un ve su ürünleri alanında üretim yapılan ilçede turizm, tarım ve hayvancılık da önemli geçim kaynaklarındandır.

1.4. İlçenin Coğrafi Yapısı¹

İlçe engelbeli bir coğrafi yapıya sahip olup; orman ve meralar bitki örtüsünü oluşturmaktadır. Gerze'de yükseklikleri 900 metreyi bulan Elma ve Köse dağlarının yanı sıra Dede ve Hasan Dağı bulunmaktadır. Karadeniz ikliminin hâkim olduğu ilçe bol yağış almaktadır. Bundan dolayı zengin bir orman varlığına da sahiptir. İlçenin başlıca akarsuları Sarımsak Çayı, Çakıroğlu ve Sarıyer Dereleridir.

1.5. İlçenin İdari Yapısı

Gerze ilçesi 1 belde, 7 merkez mahalle, 3 belde mahallesi, 41 köy ve bu köylere bağlı 225 mahalleden oluşmaktadır.

Tablo-2: Bölgede Yer Alan İlçe, Köy ve Belde Sayısı ile Bölgenin Yüzölçümüne İlişkin Genel Bilgiler, 2011

	İlçe Sayısı	Köy Sayısı	Belde Sayısı	Yüzölçümü (Göl Hariç–km ²)
Gerze	-	41	1	566
Sinop	9	470	2	5.792
TR82	41	1.906	22	26.435
Türkiye	957	34.402	1.977	769.604

Kaynak: TÜİK Bölgesel İstatistikler (Erişim Tarihi: 09.04.2012)

¹ Gerze Kaymaklığı Web Sitesi (www.gerze.gov.tr) ve Gerze Belediyesi Web Sitesi (www.gerze.bel.tr) Erişim Tarihi 28.11.2012

2. Sosyo-Kültürel Yapı

2.1. Nüfus

Gerze, Sinop, TR82 Bölgesi ve Türkiye için 1965'ten 2011 yılına kadar toplam nüfustaki değişimler aşağıda gösterilmiştir (Bkz. Tablo-3). Gerze'de nüfus yaklaşık 50.000'den yaklaşık 20.000'e gerilemiştir.

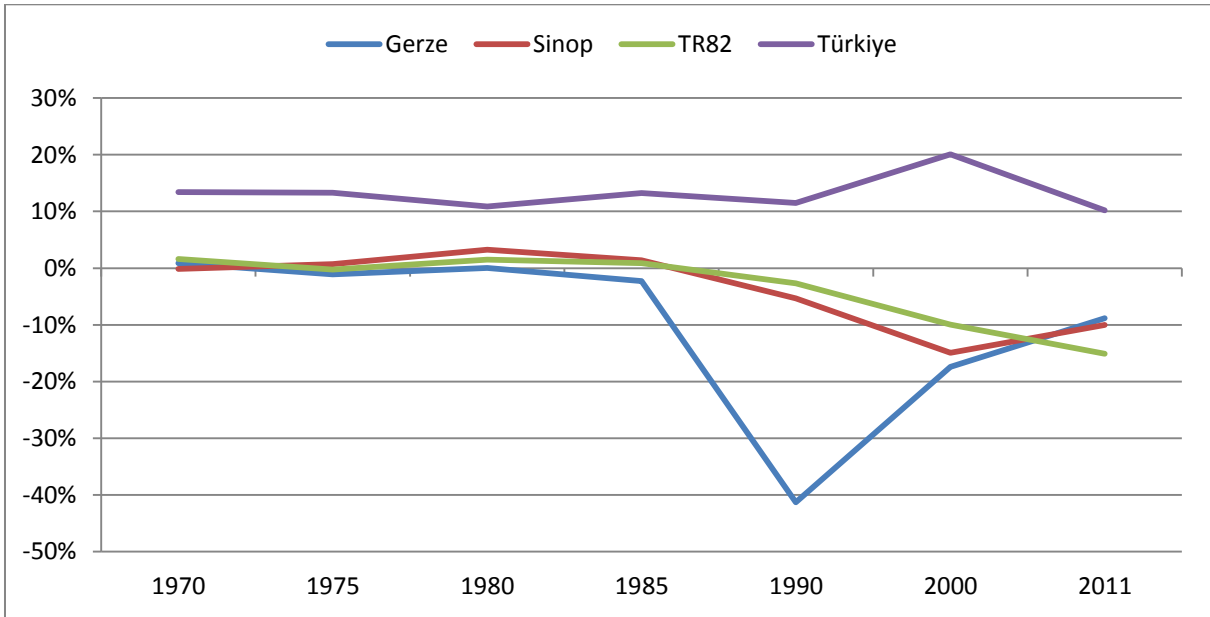
Tablo-3: 1965-2011 Yılları Arası Bölge Nüfusu, 2011

	Gerze	Sinop	TR82	Türkiye
1965 Nüfus Sayımı	49.275	266.069	958.413	31.391.421
1970 Nüfus Sayımı	49.704	265.655	973.623	35.605.176
1975 Nüfus Sayımı	49.154	267.605	971.316	40.347.719
1980 Nüfus Sayımı	49.179	276.242	985.624	44.736.957
1985 Nüfus Sayımı	48.066	280.140	994.457	50.664.458
1990 Nüfus Sayımı	28.215	265.153	967.893	56.473.035
2000 Nüfus Sayımı	23.295	225.574	871.405	67.803.927
2011 ADNKS	21.238	203.027	739.997	74.724.269

Kaynak: TÜİK, Genel Nüfus Sayımları ve Adrese Dayalı Nüfus Kayıt Sistemi (Erişim Tarihi: 09.04.2012 ve 16.10.2012)

Gerze'deki nüfus değişim trendi, Sinop ve TR82 bölgesiyle benzer şekilde değişmekle birlikte 1985-1990 yılları arasında nüfus yaklaşık %50 azalmıştır (Bkz. Grafik-1). Bunun nedeni ise, 1990 yılına kadar Gerze'ye bağlı ve hâlihazırda Sinop'un bir ilçesi olan Dikmen'in 1990 yılında ilçe statüsü alıp; Gerze'den ayrılmasıdır. Ancak Dikmen ilçesinin de nüfusu azalma eğilimindedir.

Grafik-1: Bölgede Nüfusun Değişim Trendi, 2011

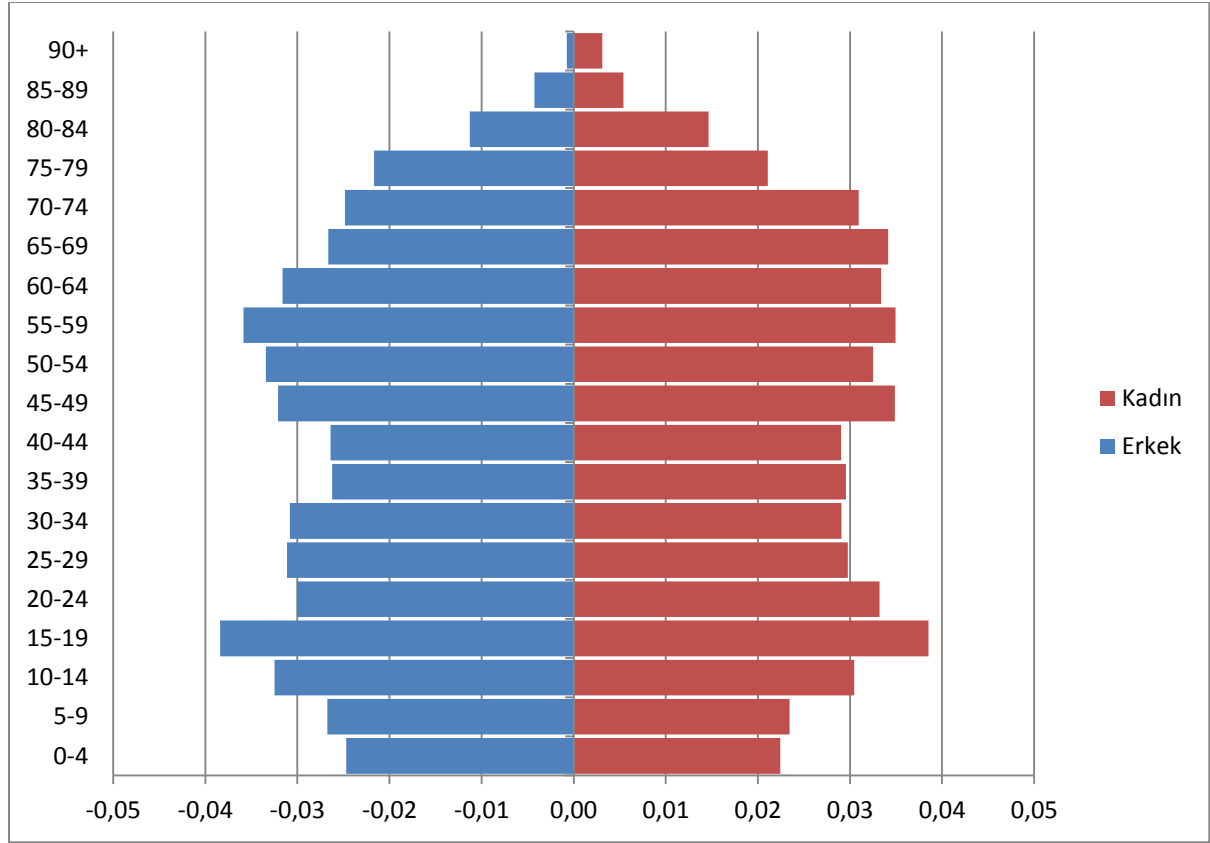


Kaynak: TÜİK, Genel Nüfus Sayımları ve Adrese Dayalı Nüfus Kayıt Sistemi (Erişim Tarihi: 09.04.2012)

* TÜİK verileri kullanılarak tarafımızca çizilmiştir.

Gerze'de beşerli yaş grubuna göre nüfus piramidi Grafik-2 ile gösterilmiştir. Türkiye ortalamasına yakın bir şekilde, piramidin giderek daralan alt kısmından bölgede doğurganlığın azaldığı anlaşılabilir. Ayrıca piramidin genişleyen üst kısmı yaşlı nüfusun fazla olduğunu göstermektedir.

Grafik-2: Gerze'nin Nüfus Piramidi, 2010



Kaynak: TÜİK, Adrese Dayalı Nüfus Kayıt Sistemi (Erişim Tarihi: 09.04.2012).

* TÜİK verileri kullanılarak tarafımızca çizilmiştir.

Nüfus bağımlılıkları, genç ve yaşlı bağımlılığı olmak üzere ikiye ayrılır. Genç bağımlılığı ve yaşlı bağımlılığı sırasıyla 0-14 yaş aralığındaki nüfusun ve 65 ve üstündeki yaş grubunda bulunan nüfusun, 15-64 yaş aralığındaki çalışma çağındaki nüfusa oranlanmasıyla hesaplanır. Gerze'de genç bağımlılığı Sinop ve TR82 bölgesinden az ancak yaşlı bağımlılığı Sinop ve TR82 değerlerinin üstündedir (Bkz. Tablo-4). Bu fark esasen Gerze'de artan yaşlı oranını ve çalışma çağında azalan nüfusu işaret etmektedir. Bundan dolayı, Bölgedeki genç bağımlılık oranı Türkiye ortalamasının oldukça altında ve yaşlı bağımlılık oranı oldukça üstündedir.

Tablo-4: Bölgede Bağımlılık Oranları, 2011

	Genç Bağımlılık Oranı (0-14 Yaş/15-64 Yaş)	Yaşlı Bağımlılık Oranı (65+/15-64 Yaş Yaş)	Toplam Bağımlılık Oranı (0-14 Yaş + 65+ Yaş)
Gerze	25,0	31,0	56,0
Sinop	30,2	24,7	54,9
TR82	29,7	23,5	53,2
Türkiye	37,5	10,9	48,4

Kaynak: TÜİK, Adrese Dayalı Nüfus Kayıt Sistemi (Erişim Tarihi: 09.04.2012).

2.2. Göç

Göç, insanların belirli bir zaman boyutu içinde belirli bir yerleşim alanından başka bir yerleşim alanına geçişidir (İçduygu ve Ünalın, 1998). Buna göre 2011 yılında TR82 bölgesinde net göç (bölgeye gelenler – bölgeden gidenler) -4.777 kişi olarak gerçekleşirken net göç hızı binde 6 olarak hesaplanmıştır. Sinop içinse bu değerler sırasıyla, 580 kişi ve binde 2 civarı olarak hesaplanmıştır (Bkz. Tablo-5).

Tablo-5: Bölgenin Aldığı ve Verdiği Göç, Net Göç ve Net Göç Hızı, 2011

	ADNKS 2011 Nüfusu	Aldığı Göç	Verdiği Göç	Net Göç	Net Göç Hızı (‰)
Sinop	203.027	10.038	10.618	-580	-2,85
TR82	739.997	34.323	39.100	-4.777	-6
Türkiye	74.724.269	2.246.828	2.246.828	0	0

Kaynak: TÜİK, Adrese Dayalı Nüfus Kayıt Sistemi (Erişim Tarihi: 10.04.2012).

Üç büyük şehirde (İstanbul, Ankara ve İzmir) Sinoplu varlığı oldukça yüksektir (Bkz. Tablo-6). Türkiye’de yoğun iç göçün başlangıç tarihi olan 1950’lerden bu yana İstanbul’a göç eden Kastamonulu, Çankırlı ve Sinoplular bugün İstanbul nüfusunun yaklaşık %8’ini oluşturmaktadır. İstanbul nüfusunun 361.238’lik kısmı Sinop, 1.063.529’luk kesimi ise TR82 doğumlu olan kişilerden oluşmaktadır.

Tablo-6: Üç Büyük Şehirde Sinoplu ve TR82’li Nüfusu Varlığı

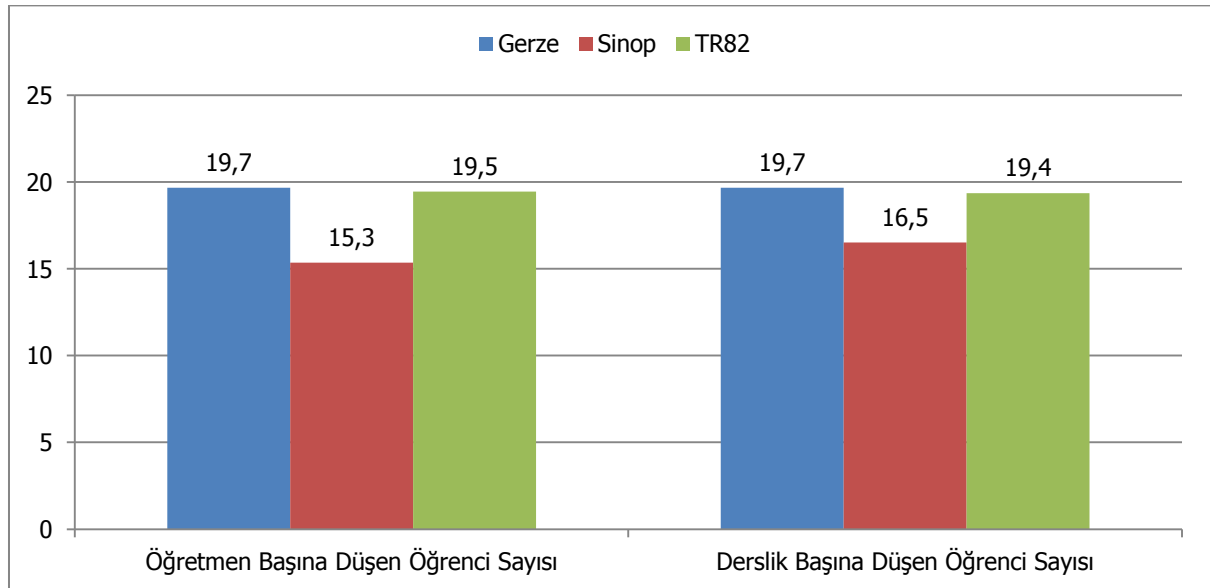
	İstanbul	Ankara	İzmir
Sinop	361.238	22.707	7.152
TR82	1.063.529	299.358	21.067

Kaynak: TÜİK, Adrese Dayalı Nüfus Kayıt Sistemi (Erişim Tarihi: 10.04.2012).

2.3. Eğitim

Gerze’de 2010-2011 dönemi için okulöncesi seviyede öğretmen ve derslik başına düşen öğrenci sayıları Grafik-3 ile gösterilmiştir. Grafikten de anlaşılacağı üzere, Gerze’de öğretmen ve derslik başına düşen okulöncesi öğrenci sayısı Sinop ve TR82 ortalamasından yüksektir.

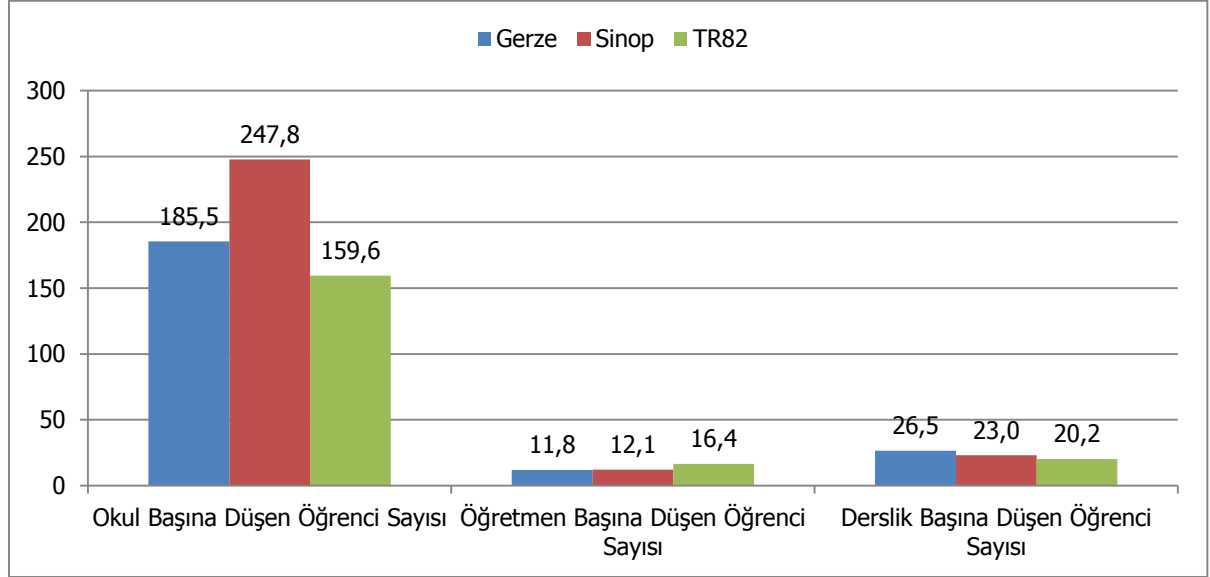
Grafik-3: Okulöncesi Seviyede Öğretmen ve Derslik Başına Öğrenci Sayıları, 2010-2011



Kaynak: TR82 Bölgesi İl Millî Eğitim Müdürlükleri

Gerze’de 2010-2011 dönemi için ilköğretim seviyesinde okul, öğretmen ve derslik başına düşen öğrenci sayıları Grafik-4 ile gösterilmiştir. Grafiğe göre, Gerze’de okul başına ilköğretim öğrenci sayısı Sinop İl genelinden düşük ve TR82 ortalamasından yüksektir.

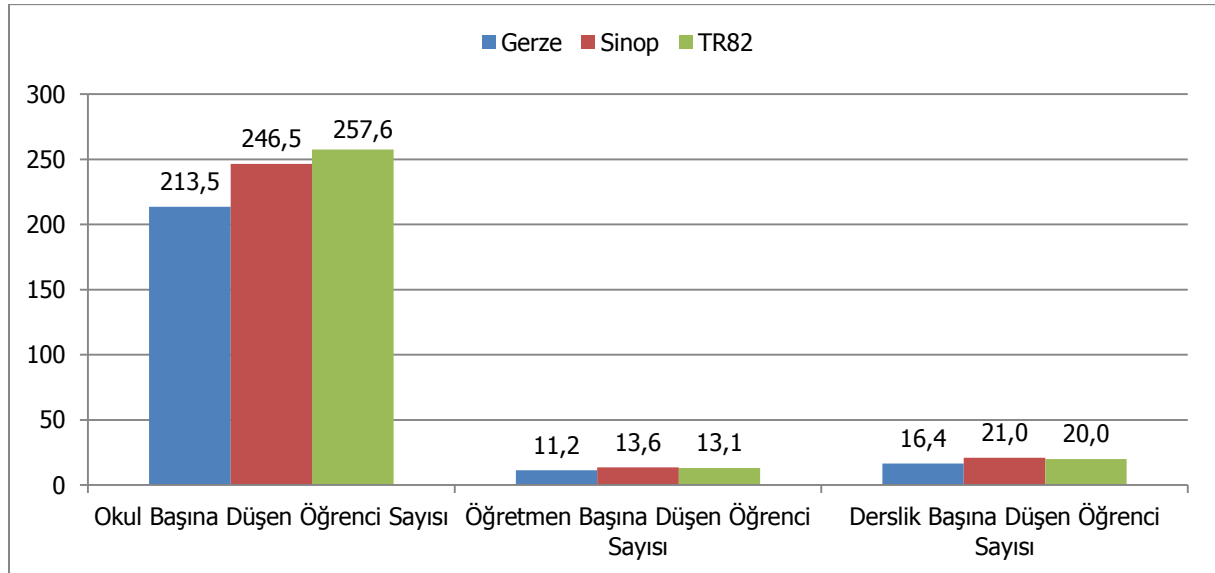
Grafik-4: İlköğretim Seviyesinde Okul, Öğretmen ve Derslik Başına Öğrenci Sayıları, 2010-2011



Kaynak: TR82 Bölgesi İl Millî Eğitim Müdürlükleri

Gerze’de 2010-2011 dönemi için genel ortaöğretim seviyesinde okul, öğretmen ve derslik başına düşen öğrenci sayıları Grafik-5 ile gösterilmiştir. Buna göre, Gerze’de okul, öğretmen ve derslik başına düşen ortaöğretim öğrenci sayısı Sinop ve TR82 ortalamasından düşüktür.

Grafik-5: Genel Ortaöğretim Seviyesinde Okul, Öğretmen ve Derslik Başına Öğrenci Sayıları, 2010-2011

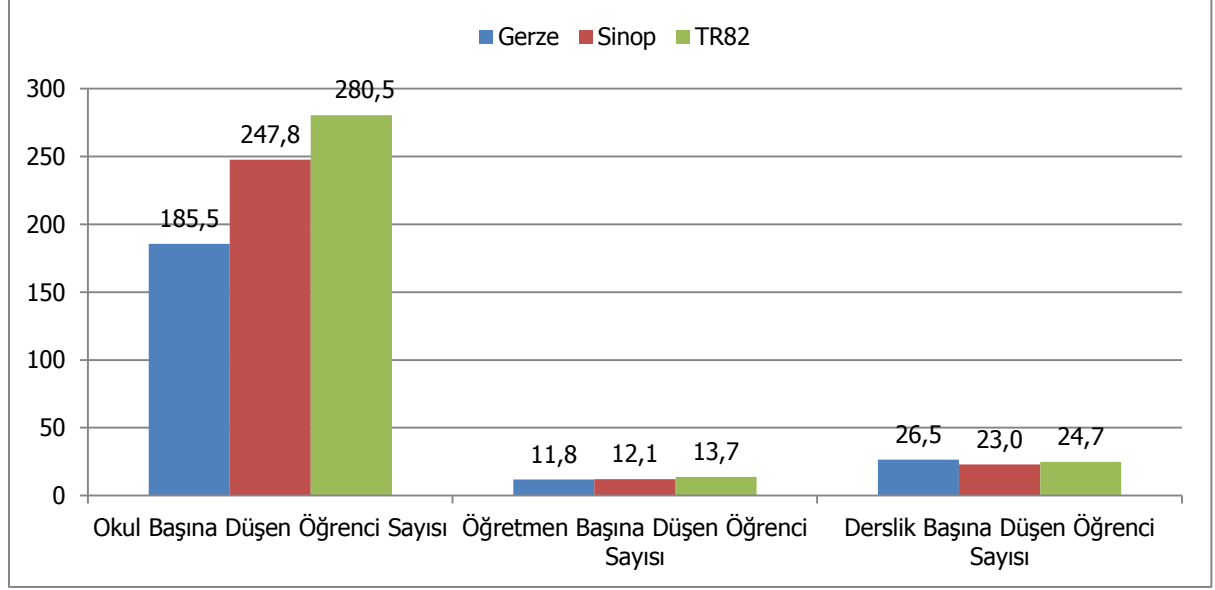


Kaynak: TR82 Bölgesi İl Millî Eğitim Müdürlükleri

Gerze’de 2010-2011 dönemi için mesleki ve teknik ortaöğretim seviyesinde okul, öğretmen ve derslik başına düşen öğrenci sayıları Grafik-6 yardımıyla gösterilmiştir. Grafiğe göre, Gerze’de okul başına düşen mesleki ve teknik ortaöğretim öğrenci sayısı Sinop ve TR82 ortalamasından düşüktür. Diğer bir deyişle, mesleki ve teknik ortaöğretim veren okullarda Gerze’de bir okula giden öğrenci sayısı yaklaşık 186 iken, bu sayı Sinop ve TR82 bölgesinde yaklaşık olarak sırasıyla 248 ve 281’dir. Gerze’de öğretmen

başına düşen mesleki ve teknik ortaöğretim öğrenci sayısı ortalama 12 ve derslik başına düşen öğrenci sayısı ise ortalama 26'dır.

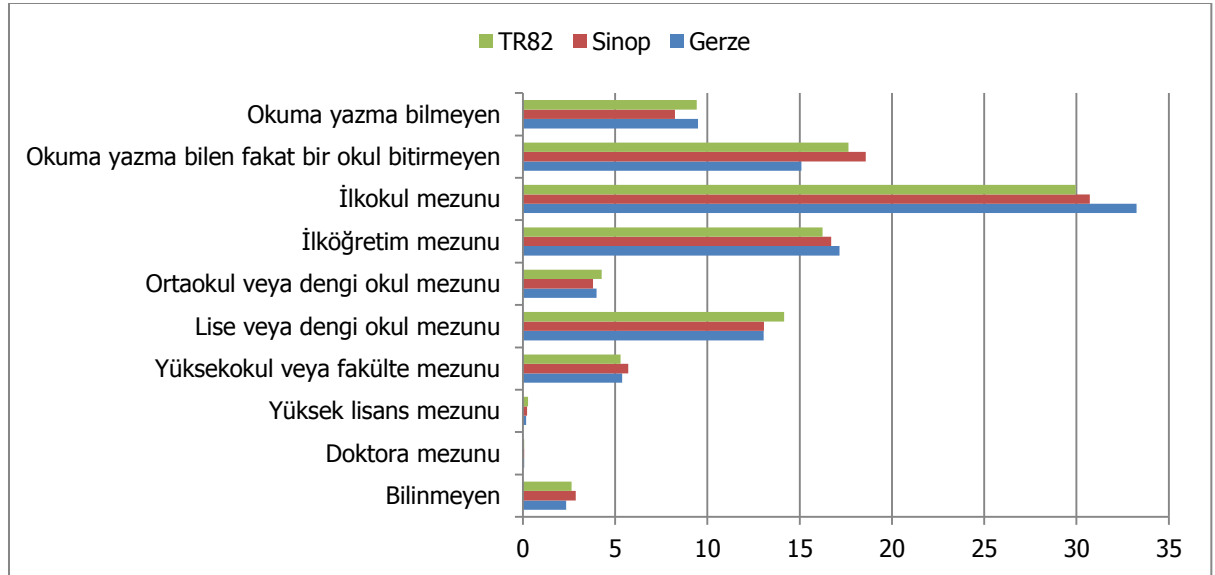
Grafik-6: Mesleki ve Teknik Ortaöğretim Seviyesinde Okul, Öğretmen ve Derslik Başına Öğrenci Sayıları, 2010-2011



Kaynak: TR82 Bölgesi İl Millî Eğitim Müdürlükleri

Bölgenin eğitim durumuna bakıldığında Gerze'nin eğitim yapısının, Sinop ve TR82 ile benzer özellikler gösterdiği görülmekle birlikte, Gerze'de farklı olarak, okuma yazma bilmeyenlerin yüzdesi Sinop ve TR82 ortalamasından daha düşük ve ilkökul mezunlarının yüzdesi ise daha yüksektir (Bkz. Grafik-7).

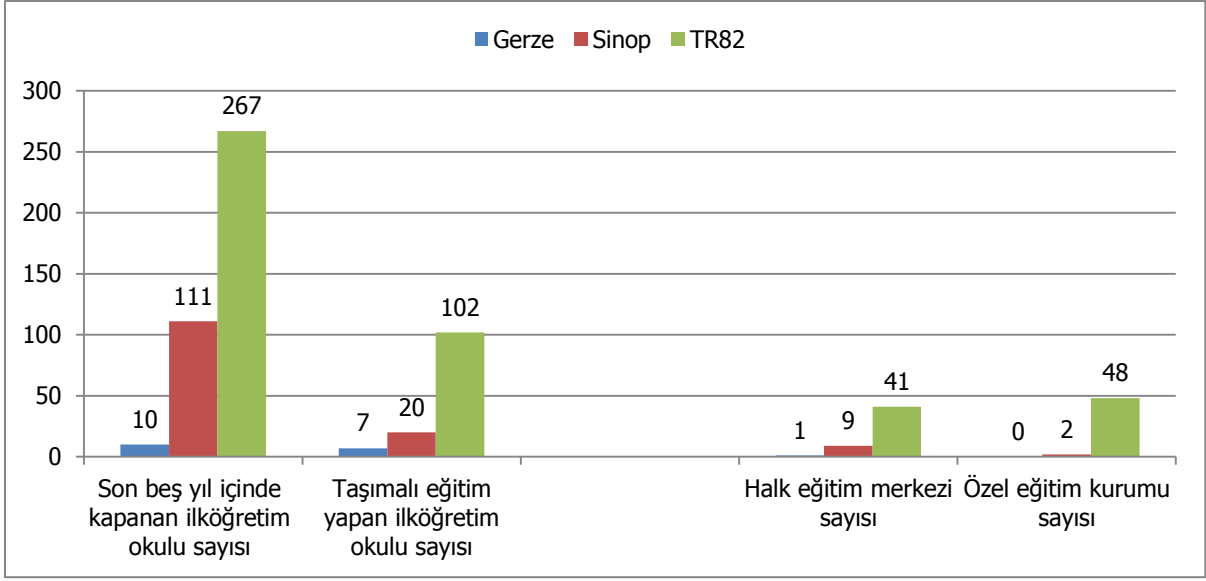
Grafik-7: Eğitim durumu 2010-2011 (% Olarak)



Kaynak: TÜİK Veritabanı (Erişim Tarihi: 10.04.2012).

Son beş yıl içinde kapanan, taşınmalı eğitim yapan okul sayıları, halk eğitim merkezi ve özel eğitim kurumları sayısı Grafik-8 ile gösterilmiştir. Gerze'de 2007 – 2011 yılları arasında 2 okul kapanmıştır. Ayrıca ilçede 3 taşınmalı eğitim yapan ilköğretim okulu ve halk eğitim merkezi mevcut olmakla birlikte özel eğitim kurumu bulunmamaktadır.

Grafik-8: Son Beş Yıl İçinde Kapanan (2007 – 2011), Taşımali Eğitim Yapan Okul Sayıları, Halk Eğitim Merkezi ve Özel Eğitim Kurumları Sayısı



Kaynak: TR82 Bölgesi İl Millî Eğitim Müdürlükleri

Gerze’de bir meslek yüksekokulu bulunmakta olup; okulda 22 akademik personel 483 öğrenci bulunmaktadır (Bkz. Tablo-7).

Tablo-7: Bölgede Üniversitelere Ait Bilgiler, 2012

	Fakülte/Meslek Yüksek Okul/Yüksek Okul Sayısı	Akademik Personel Sayısı	Öğrenci Sayısı	Bölüm-Program Sayısı	Öğrenci Alınmayan Bölüm Program Sayısı
Gerze	1	22	483	12	14
Sinop	12	290	4.749	67	57
TR82	48	1.113	25.122	301	168

Kaynak: TR82 Bölgesi Üniversiteleri

2.4. Sağlık

Bölgede 2011 yılı itibarıyla hastane, yatak, hekim, hasta, yatak başına hasta, hekim başına hasta, toplum sağlığı merkezi ve eczane sayıları gösterilmiştir (Bkz. Tablo-8). Gerze’de hem yatak başına hem de hekim başına düşen hasta sayısı Sinop ve TR82 ortalamalarından yüksektir.

Tablo-8: Bölgede Sağlık Kuruluşları ve Uzman Personel Sayıları, 2011

		Gerze	Sinop	TR82	
Hastane Sayısı	Kamu	1	7	29	
	Özel	0	0	4	
	Toplam	1	7	33	
Yatak Sayısı	Kamu	25	500	1.439	
	Özel	0	0	243	
	Toplam	25	500	2.043	
Hekim Sayısı	Kamu	Uzman	4	96	319
		Pratisyen	14	125	304
		Toplam	18	221	623
	Özel	Uzman	-	0	84
		Pratisyen	-	3	20
		Toplam	0	3	104
Hasta Sayısı	Kamu	152.257	1.639.476	3.911.051	
	Özel	-	0	557.900	
	Toplam	152.257	1.639.476	4.468.951	
Yatak Başına Hasta Sayısı		6.090	3.279	2.187	
Hekim Başına Hasta Sayısı		8.459	7.319	6.147	
Toplum Sağlığı Merkezi Sayısı		1	9	41	
Bebek Ölüm Oranı (‰)		0	11,7	8,4	
Eczane Sayısı		7	68	233	

Kaynak: TÜİK Veritabanı (Erişim Tarihi: 22.02.2012)

2.5. Spor

Gerze’de, 2 spor tesisi faaliyet göstermekte ve 1.295 lisanslı sporcu ve 47 engelli lisanslı sporcu bulunmaktadır (Bkz. Tablo-9). Ancak ilçedeki geniş ormanlık alanlar birçok doğa sporuna uygun bir ortam sağlamaktadır.

Tablo-9: Spor Tesisi ve Toplam Lisanslı Sporcu Sayıları, 2011

	Spor Tesisi Sayısı	Toplam Lisanslı Sporcu Sayısı
Gerze	2	1.295
Sinop	18	10.504
TR82	83	28.669

Kaynak: Gençlik Hizmetleri ve Spor İl Müdürlükleri

2.6. Toplumsal Cinsiyet ve Kadın

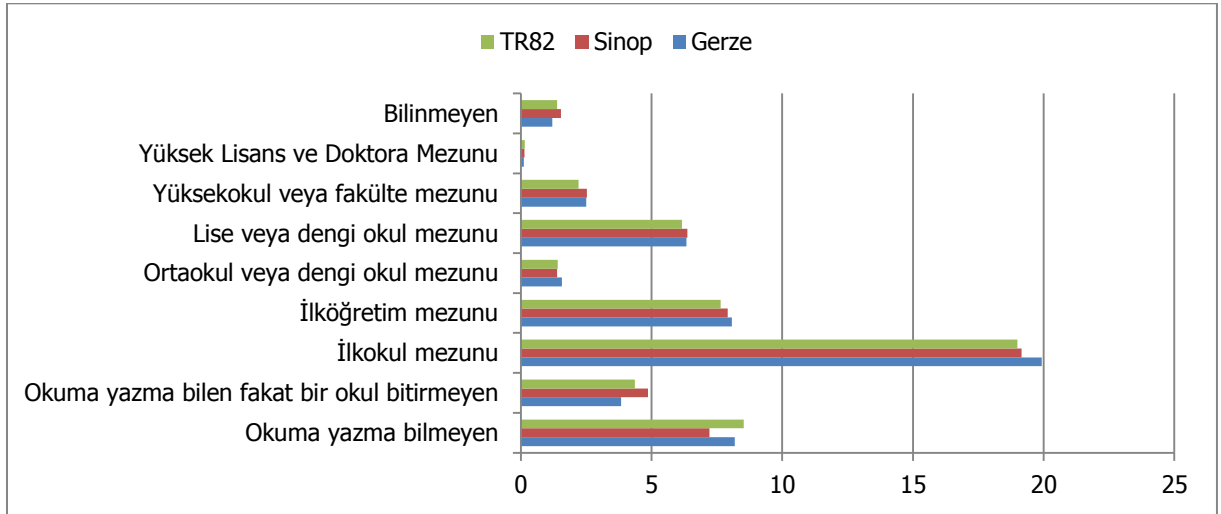
Cinsiyet oranı, bir toplumdaki toplam erkek sayısının toplam kadın sayısına olan oranıdır. Cinsiyet oranı, Dünya’da ve Türkiye’de ortalama olarak 100 kadına 105 erkek gelecek şekilde dengelenmektedir. Gerze’de ise ortalama olarak 100 kadına 93 erkek düşmektedir ve bu değer Türkiye

ortalamasının oldukça altındadır. Erkek sayısındaki azlığın temel belirleyicisi yine çalışma amaçlı bölge dışına göçtür.

Biyolojik cinsiyet kavramından ayrılan toplumsal cinsiyet, farklı zamanlarda farklı cinsiyetlere biçilen toplumsal (sosyal ve ekonomik) rollerle ilgilidir. Kadının statüsü, eğitimi, toplumsal hayata katılımı, istihdamı öne çıkan toplumsal cinsiyet göstergeleridir.

Eğitim açısından cinsiyet değerlendirildiğinde, bölgede birçok eğitim düzeyi için kadın ortalaması, erkek ortalamasından daha düşüktür dolayısıyla bölgede kadın eğitim oranının yetersiz olduğu göze çarpmaktadır. Okuma yazma bilmeyenlerin oranına bakıldığında ise Gerze’de okuma yazma bilmeyenler kadınların oranı Sinop ortalamasından yüksek ancak TR82’ye oranla düşüktür (Bkz. Grafik-9).

Grafik-9: Toplumsal Cinsiyet ve Kadın 15 Yaş Üzeri Eğitim Durumu, 2010



Kaynak: TÜİK Veritabanı (Erişim Tarihi: 10.04.2012).

2.7. Kültür

Gerze’de faaliyet gösteren müze olmamakla birlikte, ilçede 1 kütüphane bulunmaktadır. İlçede her yıl çeşitli festivaller düzenlenmektedir. İlçede her yıl temmuz ayında Gerze Festivali, Uluslararası Kültür ve Sanat Festivali ve Uluslararası Karikatür Günleri ve Hacıkadı Horozu Karikatür yarışması ve 23 Nisan’da Uluslararası 23 Nisan Çocuk Festivali yapılmaktadır. İlçede ayrıca Belediye’ye ait 350 kişilik toplantı salonu bulunmaktadır.

2.8. Sivil Toplum Kuruluşları

2.8.1. Dernekler

İlçede faaliyet gösteren 39 derneğin 1.766 üyesi bulunmakta olup; üyelerin yaklaşık % 89'u erkektir (Bkz. Tablo-10). Kadınların derneklere katılımı, Sinop ve TR82'de olduğu gibi Gerze'de de gelişmemiştir.

Tablo-10: Bölgede Dernek ve Üye Sayıları, 2010

	Dernek Sayısı	Üye Sayısı				
		Toplam	Erkek	Kadın	Erkek (%)	Kadın (%)
Gerze	39	2.150	1.903	247	89	11
Sinop	315	19.775	18.673	1.102	87	13
TR82	1.229	62.477	55.929	6.548	90	10

Kaynak: T.C. İçişleri Bakanlığı, Dernekler Dairesi Başkanlığı

Bölgede faaliyet alanlarına göre derneklerin oranları gösterilmiştir (Bkz. Tablo-11). Gerze'de öne çıkan dernek türleri spor, dini temelli, hayır işleri ve yardımlaşma ve dostluk ile alakalı derneklerdir.

Tablo-11: Faaliyet Alanına ve Türüne Göre Dernek Sayıları, 2010

	Gerze (%)	Sinop (%)	TR82 (%)
Spor	30,8	25,1	19,4
Dini Temelli Dernekler	15,4	13,3	22,0
Hayır İşleri ve Yardımlaşma	15,4	21,3	21,2
Dostluk	10,3	7,9	3,1
Mesleki Dayanışma ve Eğitim	7,7	7,9	7,9
Sosyal	7,7	3,2	2,6
Toplumsal Hayat	5,1	7,6	9,0
Kalkınma	2,6	1,3	4,5
Kültür	2,6	3,5	3,4
Çevre	2,6	3,8	1,7
Sağlık	0,0	0,6	1,2
İmar	0,0	1,6	1,5
Sivil Haklar	0,0	0,0	1,0
Gençlik	0,0	1,9	1,1
Diğer	0,0	0,3	0,2
Kadın Dernekleri	0,0	0,0	0,0
Öğrenci	0,0	0,6	0,3
Uluslararası Etkinlikler	0,0	0,0	0,0

Kaynak: T.C. İçişleri Bakanlığı, Dernekler Dairesi Başkanlığı

2.8.2. Vakıflar

Gerze’de Sinop ve TR82’nin aksine vakıf faaliyetleri gelişmemiştir. İlçede bulunan tek vakıf, sosyal yardım vakıfıdır.

Tablo-12: Bölgede Kuruluş Amacına Göre Vakıflar, 2011

Kurum Amacı*	Gerze	Sinop	TR82
Sosyal Yardım	1	9	43
Bilim-Teknoloji	-	1	1
Dini-Dini Eğitim	-	-	8
Eğitim	-	1	11
Kültür	-	-	5
Sağlık	-	-	3
Sosyal Hizmet	-	-	3
Sosyal, Tarihi ve Kültürel	-	-	3
Spor	-	-	2
Yöresel Kalkınma	-	2	4
Çevre	-	1	2
Toplam	1	12	62

*Birden fazla kuruluş amacı olan vakıflar tabloda mükerrer gösterilmiştir.
Kaynak: Vakıflar Genel Müdürlüğü

2.9. İstihdam ve Sosyal Güvenlik

2.9.1. İstihdam

Bölgeye ait işyeri ve istihdam verileri aşağıda gösterilmiştir (Bkz. Tablo-13). Tabloya göre Gerze’de 1-9 işçi çalıştıran işyeri sayısı ve istihdam sayısı sırasıyla 133 ve 269’dur. 10 ve üstü işçi çalıştıran işyeri sayısı ve istihdam sayısı yine sırasıyla 19 ve 1.097’dir.

Tablo-13: Bölgede İşyeri ve İstihdam Verileri, 2012

		Gerze	Sinop	TR82
1-9 İşçi Çalıştıran İşyeri	İşyeri Sayısı	133	818	2.552
	İstihdam	269	2.104	6.106
10 ve Üzeri İşçi Çalıştıran İşyeri	İşyeri Sayısı	19	283	1.156
	İstihdam	1.097	10.821	41.348
Toplam	İşyeri Sayısı	152	1.101	3.708
	İstihdam	1.366	12.925	47.454

Kaynak: Kastamonu, Çankırı ve Sinop Çalışma ve İş Kurumu Müdürlükleri

2.9.2. Sosyal Güvenlik

Bölgeye ait sosyal güvenlik istatistikleri aşağıda gösterilmiştir. Sosyal Güvenlik Kurumu'ndan temin edilen veriler Gerze'yi yansıtamamaktadır (Bkz. Tablo-14).

Tablo-14: Bölgede Sosyal Güvenlik İstatistikleri, 2011

	SGK Kapsamında Aktif Çalışan Sayısı	Toplam Sosyal Güvenlik Kapsamı (Yeşil Kartlılar Hariç)	2022 Sayılı Kanun Kapsamında Olanlar ²	Yeşil Kart Sahipleri	1+ işçi Çalıştıran İşyeri Sayısı
Sinop	22.750	167.414	9.213	19.429	3.389
TR82	142.428	477.039	29.907	63.051	11.668

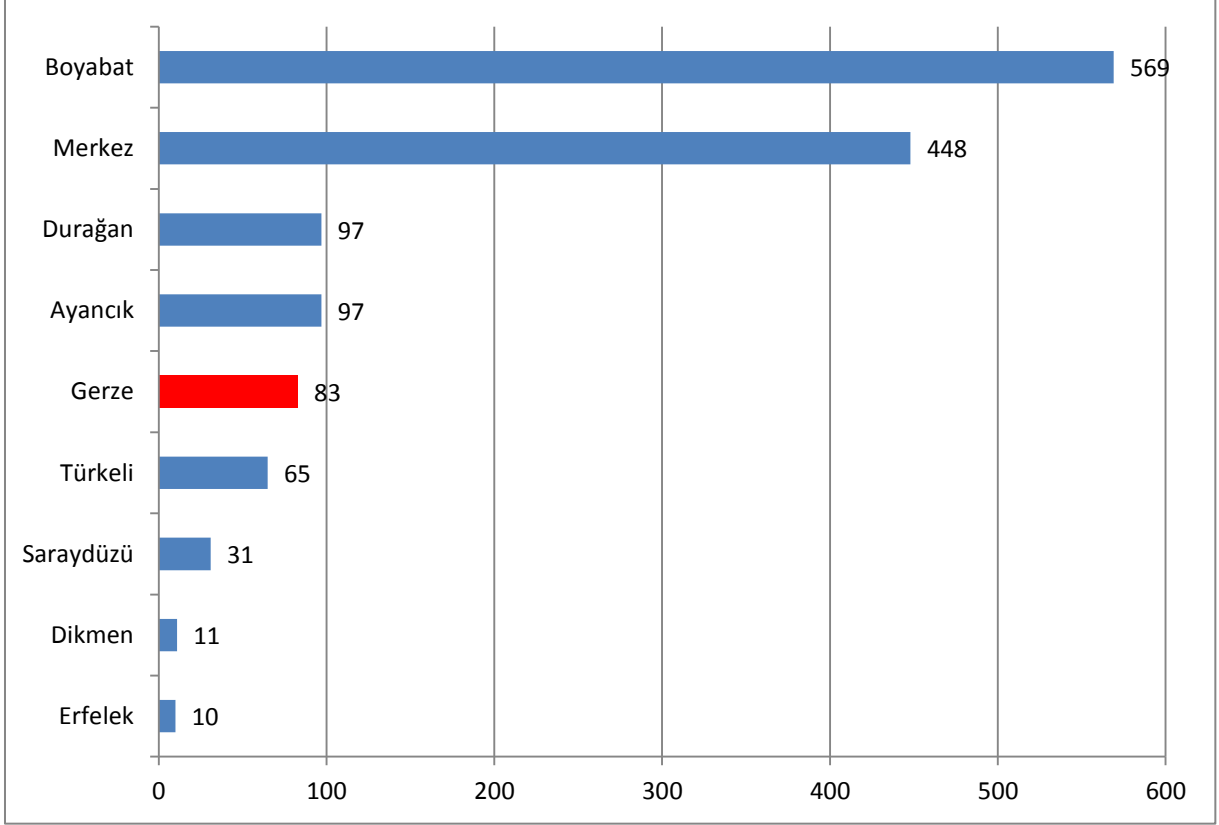
Kaynak: Sosyal Güvenlik Kurumu İl Müdürlükleri, 2012

² 2022 Sayılı, 65 yaşını doldurmuş, muhtaç, güçsüz ve kimsesiz Türk vatandaşlarına aylık bağlanması hakkında kanun.

3. Ekonomik Yapı

Sinop'ta iktisadi işletmelerin ilçelere göre dağılımı 2012 yılı için gösterilmiştir (Bkz. Grafik-10). İlçelerdeki faal olan işletme sayılarından yola çıkarak Sinop ilinde bölgelerarası gelişmişlik düzeyleri anlaşılabilir. Buna göre en çok işletme Boyabat ve Sinop il merkezindeyken başı çekmektedir. Gerze'de ise 83 işletme bulunmakta olup; il genelinde işletme sayısı bakımından beşinci sırada yer almaktadır.

Grafik-10: İşletmelerin İlçelere Göre Dağılımı, 2012



Kaynak: Sinop ve Boyabat TSO

Şirket türleri genel olarak; şahıs şirketleri, sermaye şirketleri, kooperatifler ve diğer şirketler şeklinde sınıflandırılabilir. Bölgedeki şirket yapısı incelendiğinde, Gerze'de 48 şahıs ve 35 sermaye şirketinin mevcut olduğu anlaşılmaktadır (Bkz. Tablo-15).

Tablo-15: Bölgedeki Şirket Türleri, 2012

	Şahıs Şirketi	Sermaye Şirketi	Kooperatif	Diğer
Gerze	48	35	-	-
Sinop	885	653	122	1
TR82	2.565	3.193	602	18

Kaynak: Çankırı, Kastamonu, İnebolu, Taşköprü, Tosya, Sinop, Boyabat TSO

Bölgede esnaf faaliyet alanlarının dağılımına bakılınca hizmetle ilgili meslek kolları öne çıkmaktadır (Bkz. Tablo-16). Gerze’de bu meslek koluna dâhil olan en çok esnaf lar minibüsçülük, bakkallık, nakliyecilik vb. işlerle uğraşmaktadırlar. İmalat ve tamiratla ilgili meslek kolunda faaliyet gösteren esnafa ise en çok oto tamirciliği konfeksiyon ve mobilya imal ve satıcılığı gibi işlerle uğraşmaktadırlar.

Tablo-16: Bölgedeki Esnaf Faaliyet Alanlarının Dağılımı, 2012

	Bilinmeyen	Hizmetle İlgili Meslek Kolları	İmalat ve Tamiratla İlgili Meslek Kolları
Gerze/TR82 (%)	0,1	3,1	3,0
Sinop/TR82(%)	9,9	27,3	25,4
TR82*	212	18.643	9.698

* Değer yüzde değil tam sayıdır.

Kaynak: Gümrük ve Ticaret Bakanlığı, Esnaf ve Sanatkârlar Odasına Kayıtlı İşletmeler

2012 yılı için Gerze’de işletmelerin NACE sınıflandırmasına göre faaliyet alanları, Tablo-17 ile gösterilmiştir. Tabloya göre Gerze’de öne çıkan faaliyet alanları spesifik olarak; bina inşaatı, perakende ticaret (motorlu taşıtlar ve motosikletler hariç) ve gıda ürünlerinin imalatıdır.

Tablo-17: Gerze'de İşletmelerin Nace Sınıflandırmasına Göre Faaliyet Alanları, 2012

Nace Faaliyet Adı	Nace Kodu (2'li)	İşletme Sayısı
Bina inşaatı	41	24
Perakende ticaret (Motorlu taşıtlar ve motosikletler hariç)	47	23
Gıda ürünlerinin imalatı	10	6
Toptan ve perakende ticaret ve motorlu taşıtlar ve motosikletlerin onarımı	45	5
Kara taşımacılığı ve boru hattı taşımacılığı	49	5
Kauçuk ve plastik ürünlerin imalatı	22	3
Toptan ticaret (motorlu taşıtlar ve motosikletler hariç)	46	2
Konaklama	55	2
Finansal hizmetler ve sigorta faaliyetleri için yardımcı faaliyetler	66	2
Mimarlık ve mühendislik faaliyetleri; teknik muayene ve analiz	71	2
Deri ve ilgili ürünlerin imalatı	15	1
Diğer metalik olmayan mineral ürünlerin imalatı	23	1
Makine ve teçhizat hariç, fabrikasyon metal ürünleri imalatı	25	1
Mobilya imalatı	31	1
Özel inşaat faaliyetleri	43	1
Yiyecek ve içecek hizmeti faaliyetleri	56	1
Reklamcılık ve pazar araştırması	73	1
Eğitim	85	1
Barınacak yer sağlanmaksızın yürütülen sosyal hizmetler	88	1

Kaynak: Sinop TSO

3.1. Tarım ve Hayvancılık

3.1.1. Tarımsal Yapı ve Alan

Gerze, 109.370 dekar tarım alanı ile Sinop tarım alanının yaklaşık %11,8'ini karşılamaktadır (Bkz. Tablo-18). İlçede ekilen tarla alanı, sebze bahçeleri ve meyve alanlarının Sinop içerisindeki payları sırasıyla %14,1, %8,5 ve 10,7'dir.

Tablo-18: Gerze, Sinop ve TR82'de Tarım Alanları, 2010 (Dekar olarak)

	Toplam Alan	Ekilen tarla alanı	Nadas alanı	Sebze bahçeleri alanı	Meyve bahçeleri alanı
Gerze	109.370	81.132	22.661	2.581	2.996
Sinop	923.770	573.962	291.261	30.455	28.092
TR82	4.529.330	3.022.209	1.230.123	124.602	152.396
Gerze/Sinop*	11,8	14,1	7,8	8,5	10,7
Gerze/TR82*	2,4	2,7	1,8	2,1	2,0

* Tarımsal alanın yüzdesi olarak.

Kaynak: TÜİK Veritabanı (Erişim Tarihi: 10.04.2012)

Gerze, toplam 640 adet traktör ile Sinop traktör varlığının %13,7'sine, bölgedeki toplam traktörün %1,9'una sahiptir. Sinop traktör varlığı ise bölgenin %14'ünü oluşturmaktadır. Gerze'de traktör başına ekilen tarım alanı 129 dekar olup; Sinop ve Bölge ortalamasından yüksektir (Bkz. Tablo-19).

Tablo-19: Traktör Sayısı ve Traktör Başına Ekilen Tarım Alanı, 2010

	Traktör Sayısı (Adet)	Traktör Başına Ekilen Tarım Alanı (Dekar)
Gerze	629	129
Sinop	4.593	125
TR82	32.836	92

Kaynak: TÜİK Veritabanı (Erişim Tarihi: 10.04.2012)

3.1.2. Bitkisel Üretim

3.1.2.1. Tarla Ürünleri

Gerze tarla bitkileri üretimi bakımından değerlendirildiğinde baklagiller, endüstriyel bitkiler, tahıllar ve yumru bitkilerinin az bir paya sahip olduğu görülmekle birlikte yem bitkilerinin üretim miktarının payı Sinop'un yaklaşık %21'ineve TR82 Bölgesi'nin ise yaklaşık %9'una tekabül etmektedir (Bkz. Tablo-20). İlçede baklagillerden nohut, fasulye (kuru) ve fiğ, endüstriyel bitkilerden tütün, tahıl olarak yulaf, kaplıca, mısır, tritikale, buğday ve arpa, yem bitkilerinden yonca, korunga, fiğ ve slajlık mısır ve yumru bitkilerden kuru soğan, sarımsak, hayvan pancarı ve patates üretimi yapılmaktadır (Bkz. Tablo-21).

Tablo-20: Bölgede Ürün Türlerine Göre Ekilen Tarla Alanı ve Üretim Miktarları, 2010

	Gerze		Sinop		TR82		Gerze/Sinop*		Gerze/TR82*	
	Ekilen Alan (Dekar)	Üretim (Ton)	Ekilen Alan (Dekar)	Üretim (Ton)	Ekilen Alan (Dekar)	Üretim (Ton)	Ekilen Alan	Üretim	Ekilen Alan	Üretim
Baklagiller	1.300	245	27.834	3.736	105.655	13.121	4,67	6,56	1,23	1,87
Endüstriyel Bitkiler	37	5	1.930	9.296	88.671	365.922	1,92	0,05	0,04	0,00
Tahıllar	16.126	3.558	409.926	109.496	2.335.263	547.797	3,93	3,25	0,69	0,65
Yağlı Tohumlar	-	-	-	-	15.516	2.488	-	-	-	-
Yem Bitkileri	25.212	46.166	133.616	221.849	428.467	552.015	18,87	20,81	5,88	8,36
Yumru Bitkiler	110	418	656	1.118	48.637	59.134	16,77	37,39	0,23	0,71
Toplam	42.785	50.392	573.962	345.495	3.022.209	1.540.477	7,45	14,59	1,42	3,27

* Tarımsal alanın yüzdesi olarak

Kaynak: TÜİK Veritabanı (Erişim Tarihi: 10.04.2012)

Tablo-21: İlçede Ürün Türlerine Göre Ekilen Alan ve Üretim Miktarları, 2010

Grup Adı	Ürün Adı	Ekilen Alan (Dekar)	Hasat Edilen Alan (Dekar)	Üretim (Ton)	Verim (Kg/da)
Baklagiller	Nohut	100	100	10	100
	Fasulye (Kuru)	500	500	60	120
	Fiğ (Dane)	700	700	175	250
Endüstriyel Bitkiler	Tütün	37	37	5	135
Tahıllar	Yulaf (Dane)	1.170	1.170	351	300
	Kaplıca	500	500	125	250
	Mısır (Dane)	6.650	6.650	2.352	354
	Tritikale (Dane)	300	300	105	350
	Buğday (Durum)	13.797	13.797	3.898	283
	Buğday (Diğer)	25.556	25.556	7.153	280
	Arpa (Diğer)	6.500	6.500	1.285	198
Yem Bitkileri	Yonca (Yeşil Ot)	13.000	13.000	31.200	-
	Korunga (Yeşil Ot)	130	130	156	-
	Fiğ (Yeşil Ot)	12.000	12.000	14.400	-
	Mısır (Silajlık)	82	82	410	5.000
Yumru Bitkiler	Soğan (Kuru)	30	30	90	3.000
	Sarımsak (Kuru)	5	5	5	1.000
	Hayvan Pancarı	60	60	300	5.000
	Patates (Diğer)	15	15	23	1.533

Kaynak: TÜİK Veritabanı (Erişim Tarihi: 10.04.2012)

3.1.2.2. Sebze Ürünleri

2010 yılı sebze ürünleri üretimi incelendiğinde, Gerze’de birçok sebze yetiştirilmekte ancak bir bölümünün üretimi dikkat çekmektedir. Sofralık domates ve hıyar, kabak ve pırasanın diğer sebzelere oranla daha çok üretildiği Tablo-22 ile görülmektedir. İlçede ayrıca biber, dolamlık biber, domates, patlıcan ve hıyar organik olarak da üretilmektedir.

Tablo-22: İlçelere Göre Seçilmiş Sebze Ürünleri, 2010 (Aksi belirtilmedikçe ton olarak)

	Gerze	Sinop	TR82	Gerze/Sinop*	Gerze/TR82*
Domates (Sofralık)	1.310	21.216	67.038	6,17	1,95
Hıyar (Sofralık)	670	17.786	28.174	3,77	2,38
Kabak (Sakız)	360	753	1.479	47,81	24,34
Pırasa	338	1.992	2.817	16,97	12,00
Fasulye (Taze)	310	4.869	15.207	6,37	2,04
Biber (Sivri)	252	2730	6.712	9,23	3,75
İspanak	252	1.644	3.445	15,33	7,31

* Toplam üretimin yüzdesi olarak

Kaynak: TÜİK Veritabanı (Erişim Tarihi: 10.04.2012)

3.1.2.3. Meyve Ürünleri

Meyve ürün gruplarının bir bölümü Gerze’de üretilmemekle birlikte incir, dut ve kiraz en çok üretilen meyvelerdendir (Bkz. Tablo-23). Bölge içerisinde en çok paya sahip olan meyve ise incirdir. İlçede ayrıca ahududu/böğürtlen organik olarak üretilmektedir.

Tablo-23: İlçelere Göre Seçilmiş Meyve Ürünleri, 2010 (Aksi belirtilmedikçe ton olarak)

	Gerze	Sinop	TR82	Gerze/Sinop*	Gerze/TR82*
İncir	533	993	1.526	53,68	34,93
Dut	458	1.014	2.132	45,17	21,48
Kiraz	350	1.402	5.979	24,96	5,85
Ceviz	256	1.976	7.444	12,96	3,44
Kızılcık	216	713	1.300	30,29	16,62
Armut	178	3.065	9.013	5,81	1,97

* Toplam üretimin yüzdesi olarak

Kaynak: TÜİK Veritabanı (Erişim Tarihi: 10.04.2012)

3.1.3. Hayvansal Üretim

3.1.3.1. Büyükbaş Hayvan Varlığı

Yıllar itibariyle Gerze'nin sığır varlığı incelendiğinde 2006-2010 yılları arasında toplam sığır sayısında düşüş gözlenmektedir. Gerze, Sinop ve Bölgede toplam sığır sayılarında düşüş gözlenirse de kültür ırkı sayılarında yıllar itibariyle artan bir ivme görülmektedir. 2010 yılı itibarıyla Gerze kültür ırkları bakımından, Bölgede ve Sinop'ta sırasıyla %0,66 ve 5,7'lik bir paya sahiptir (Bkz. Tablo-24).

Tablo-24: Yıllar İtibariyle Büyükbaş Hayvan Varlığı (Aksi belirtilmedikçe sayı olarak)

	Hayvan Adı	2006	2007	2008	2009	2010	
Gerze	Sığır	Kültür	507	553	572	617	656
		K. Melezi	7.870	7.730	7.776	7.724	7.800
		Yerli	2.778	2.662	2.640	2.582	2.630
		Toplam	11.155	10.945	10.988	10.923	11.086
	Manda	46	39	39	35	46	
Sinop	Sığır	Kültür	9.075	9.412	8.669	6.727	11.500
		K. Melezi	46.857	44.803	41.887	41.364	39.115
		Yerli	37.522	33.761	29.985	30.892	30.111
		Toplam	93.454	87.976	80.541	78.983	80.726
	Manda	3.340	2.804	1.881	1.713	1.132	
TR82	Sığır	Kültür	88.937	92.614	97.133	94.506	99.809
		K. Melezi	211.793	186.102	186.935	180.193	174.555
		Yerli	167.586	169.755	151.931	133.485	132.188
		Toplam	468.316	448.471	435.999	408.184	406.552
	Manda	5.749	5.152	4.087	3.440	2.906	
Gerze/Sinop*	Sığır	Kültür	5,59	5,88	6,60	9,17	5,70
		K. Melezi	16,80	17,25	18,56	18,67	19,94
		Yerli	7,40	7,88	8,80	8,36	8,73
		Toplam	11,94	12,44	13,64	13,83	13,73
	Manda	1,38	1,39	2,07	2,04	4,06	
Gerze/TR82*	Sığır	Kültür	0,57	0,60	0,59	0,65	0,66
		K. Melezi	3,72	4,15	4,16	4,29	4,47
		Yerli	1,66	1,57	1,74	1,93	1,99
		Toplam	2,38	2,44	2,52	2,68	2,73
	Manda	0,80	0,76	0,95	1,02	1,58	

* Toplam hayvan sayısının yüzdesi olarak
Kaynak: TÜİK Veritabanı (Erişim Tarihi: 10.04.2012)

3.1.3.2. Küçükbaş Hayvan Varlığı

Küçükbaş hayvan varlığı bakımından Gerze'nin payı gerek Sinop gerekse de bölge içindeki payı dalgalı bir seyir izlemektedir (Bkz. Tablo-25). Yıllar itibarıyla Gerze ve TR82'deki hayvan sayısında azalmalar meydana gelmişse de Sinop'ta 2010 yılında küçükbaş hayvan varlığı ciddi bir artış göstererek 2006 yılındaki sayılara yaklaşmıştır. 2010 yılı itibarıyla Gerze'deki keçi varlığının Bölge ve Sinop içerisindeki payı sırasıyla %2,09 ve %4,77'dir.

Tablo-25: Yıllar İtibarıyla Küçükbaş Hayvan Varlığı (Aksi belirtilmedikçe sayı olarak)

	Hayvan Adı	2006	2007	2008	2009	2010
Gerze	Koyun	10.910	11.015	10.585	8.275	8.195
	Keçi (Kıl+Tiftik)	975	945	882	918	860
Sinop	Koyun	100.940	98.286	55.190	53.711	93.269
	Keçi (Kıl+Tiftik)	13.527	11.308	10.926	11.429	18.013
TR82	Koyun	288.544	264.641	209.529	182.678	216.532
	Keçi (Kıl+Tiftik)	52.521	45.761	44.765	36.277	41.219
Gerze/Sinop*	Koyun	10,81	11,21	19,18	15,41	8,79
	Keçi (Kıl+Tiftik)	7,21	8,36	8,07	8,03	4,77
Gerze/TR82*	Koyun	3,78	4,16	5,05	4,53	3,78
	Keçi (Kıl+Tiftik)	1,86	2,07	1,97	2,53	2,09

* Toplam hayvan sayısının yüzdesi olarak
Kaynak: TÜİK Veritabanı (Erişim Tarihi: 10.04.2012)

3.1.3.3. Kanatlı Hayvan Varlığı

Gerze’de kanatlı hayvan varlığı incelendiğinde, ilçede et tavukçuluğunun yapılmadığı ancak yumurta tavukçuluğunun önemli bir yere sahip olduğu görülmektedir (Bkz. Tablo-26). 2009 yılı itibarıyla Gerze’deki yumurta tavuğu varlığının Bölge ve Sinop içerisindeki payı sırasıyla %3,52 ve 16,52’dir. Ayrıca Anadolu yerli tavuk ırklarından biri olan Sinop İli Gerze İlçesinde bulunan Hacı Kadı Tavuğu önemli gen kaynaklarından biridir. Parlak siyah tüylü, uzunca beyaz kulakçıklı ve çatal ibiklidirler. Gaga, incik, ayak deri ve pulları siyah vücut derisi beyazdır. Ortalama canlı ağırlıkları tavuklarda 2,7-3,2, horozlarda 3,5-4,0 kg’dır. Bölgemizde bulunması ve yerli gen kaynağı olmasından dolayı bu ırkın korunması önem arz etmektedir.

Tablo-26: Yıllar İtibarıyla Kanatlı Hayvan Varlığı (Aksi belirtilmedikçe sayı olarak)

	Hayvan Adı	2006	2007	2008	2009
Gerze	Et Tavuğu	-	-	-	-
	Ymrt. Tavuğu	20.500	20.050	19.500	19.800
	Hindi	370	365	350	360
	Ördek	-	-	-	-
	Kaz	140	142	140	145
	Toplam	21.010	20.557	19.990	20.305
Sinop	Et Tavuğu	10.050	2.550	7.950	44.300
	Ymrt. Tavuğu	196.000	145.200	117.400	119.870
	Hindi	7.720	4.659	5.050	4.850
	Ördek	430	330	497	975
	Kaz	1.415	1.054	965	901
	Toplam	215.615	153.793	131.862	170.896
TR82	Et Tavuğu	2.385.578	856.901	957.195	967.214
	Ymrt. Tavuğu	625.903	529.170	541.112	563.075
	Hindi	37.338	27.172	24.955	21.984
	Ördek	9.755	7.117	7.266	6.694
	Kaz	7.938	4.800	4.637	4.012
	Toplam	3.066.512	1.425.160	1.535.165	1.562.979
Gerze/Sinop*	Et Tavuğu	-	-	-	-
	Ymrt. Tavuğu	10,46	13,81	16,61	16,52
	Hindi	4,79	7,83	6,93	7,42
	Ördek	-	-	-	-
	Kaz	9,89	13,47	14,51	16,09
	Toplam	9,74	13,37	15,16	11,88
Gerze/TR82*	Et Tavuğu	-	-	-	-
	Ymrt. Tavuğu	3,28	3,79	3,60	3,52
	Hindi	0,99	1,34	1,40	1,64
	Ördek	-	-	-	-
	Kaz	1,76	2,96	3,02	3,61
	Toplam	0,69	1,44	1,30	1,30

* Toplam hayvan sayısının yüzdesi olarak
Kaynak: TÜİK Veritabanı (Erişim Tarihi: 10.04.2012)

3.1.3.4. Arıcılık

Gerze, 2010 verilerine göre 2.341 kovanla Sinop'taki toplam kovanın yaklaşık %12.01'ine sahiptir. Gerze, aynı zamanda, bölge arı kovanı sayısının yaklaşık %0,02'sini oluşturmaktadır (Bkz. Tablo-27). 2006-2010 yılları arasında Bölge ve Sinop genelinde olduğu gibi Gerze'de de arı kovan sayısı azalma eğilimindedir.

Tablo-27: Yıllar İtibariyle Bölgede Arı Kovanı Sayısı (Aksi belirtilmedikçe sayı olarak)

	2006	2007	2008	2009	2010
Gerze	2.360	2.360	2.300	2.339	2.341
Sinop	22.740	22.330	22.312	21.791	19.496
TR82	121.675	111.505	113.139	118.565	96.316
Gerze/Sinop*	10,38	10,57	10,31	10,73	12,01
Gerze/TR82*	0,02	0,02	0,02	0,02	0,02

* Toplam kovan sayısının yüzdesi olarak
Kaynak: TÜİK Veritabanı (Erişim Tarihi: 10.04.2012)

3.1.3.5. Hayvansal Üretim Miktarları

Gerze'de büyükbaş ve küçükbaş et üretimi sınırlı miktarda gerçekleştirilmek olup; Sinop ili genelinde et üretimi düşüş eğilimi göstermektedir (Bkz. Tablo-28). Bölge düzeyinde de aynı şekilde üretimde bir düşüş görülmektedir.

Tablo-28: Büyükbaş ve Küçükbaş Hayvan Et Üretimi (Ton) (Aksi belirtilmedikçe sayı olarak)

		2007	2008	2009
Gerze	Büyük Baş Et	334,2	154,9	171,7
	Küçük Baş Et	56,8	6,7	2,9
Sinop	Büyük Baş Et	1.454,0	1.016,9	1.020,6
	Küçük Baş Et	368,7	308,7	278,9
TR82	Büyük Baş Et	6.555,7	4.262,2	4.021,0
	Küçük Baş Et	736,1	517,4	416,8
Gerze/Sinop*	Büyük Baş Et	22,98	15,23	16,83
	Küçük Baş Et	15,41	2,17	1,03
Gerze/TR82*	Büyük Baş Et	5,10	3,63	4,27
	Küçük Baş Et	7,72	1,29	0,69

* Toplam üretimin yüzdesi olarak
Kaynak: TÜİK Veritabanı (Erişim Tarihi: 10.04.2012)

İlçenin yıllar bazında büyükbaş ve küçükbaş süt üretimi incelendiğinde üretimin dalgalı bir seyir izlediği görülmektedir. 2010 yılı verilerine göre Gerze, büyükbaş süt üretiminde Sinop'un %8,89'unu küçükbaş süt üretiminin ise %12,58'ini karşılamaktadır (Bkz. Tablo-29).

Tablo-29: Büyükbaş ve Küçükbaş Hayvan Süt Üretimi (Ton olarak) (Aksi belirtilmedikçe sayı olarak)

		2007	2008	2009	2010
Gerze	Büyük Baş Süt	5.241,6	5.411,7	5.324,9	5.425,8
	Küçük Baş Süt	485,0	469,9	391,7	377,3
Sinop	Büyük Baş Süt	69.828,1	59.274,7	62.541,9	61.007,7
	Küçük Baş Süt	3.271,6	1.599,6	1.454,4	2.998,2
TR82	Büyük Baş Süt	433.178,2	409.751,1	409.959,6	429.426,4
	Küçük Baş Süt	8.545,3	6.605,9	6.024,5	7.776,8
Gerze/Sinop*	Büyük Baş Süt	7,51	9,13	8,51	8,89
	Küçük Baş Süt	14,82	29,38	26,93	12,58
Gerze/TR82*	Büyük Baş Süt	1,21	1,32	1,30	1,26
	Küçük Baş Süt	5,68	7,11	6,50	4,85

* Toplam üretimin yüzdesi olarak

Kaynak: TÜİK Veritabanı (Erişim Tarihi: 10.04.2012)

Gerze'nin yıllara göre hayvansal ürün üretimleri değerlendirildiğinde yumurta, bal ve deri üretiminde düşüş gözlemlenmektedir. Gerze 2009 yılı itibarıyla Sinop yumurta üretiminin yaklaşık %25,46'sını bölgenin ise yaklaşık %4,16'sını karşılamaktadır (Bkz. Tablo-30).

Tablo-30: Yumurta, Bal, Bal Mumu ve Deri Üretimi (Aksi belirtilmedikçe sayı olarak)

		2007	2008	2009
Gerze	Yumurta (1000 Adet)	4.014	4.013	4.011
	Bal (Ton)	34,4	34,0	33,3
	Bal Mumu (Ton)	0,2	0,2	0,2
	B.Baş Deri (Adet)	2.021	1.007	1.096
	K.Baş Deri (Adet)	3.046	526	243
Sinop	Yumurta (1000 Adet)	20.822	16.982	15.755
	Bal (Ton)	234,8	245,2	238,3
	Bal Mumu (Ton)	9,7	9,4	8,9
	B.Baş Deri (Adet)	8.724	6.957	6.839
	K.Baş Deri (Adet)	24.687	18.715	17.181
TR82	Yumurta (1000 Adet)	82.650	94.881	96.384
	Bal (Ton)	806,5	1.277,5	1.052,6
	Bal Mumu (Ton)	48,4	64,6	53,1
	B.Baş Deri (Adet)	32.478	21.847	20.734
	K.Baş Deri (Adet)	43.214	29.486	23.826
Gerze/Sinop*	Yumurta	19,28	23,63	25,46
	Bal	14,63	13,87	13,96
	Bal Mumu	2,11	2,13	2,36
	B.Baş Deri	23,17	14,47	16,02
	K.Baş Deri	12,34	2,81	1,41
Gerze/TR82*	Yumurta	4,86	4,23	4,16
	Bal	4,26	2,66	3,16
	Bal Mumu	0,42	0,31	0,40
	B.Baş Deri	6,22	4,61	5,28
	K.Baş Deri	7,05	1,78	1,02

* Toplam üretimin yüzdesi olarak

Kaynak: TÜİK Veritabanı (Erişim Tarihi: 10.04.2012)

Tablo-31 Gerze’de 2008-2010 arasında üretilen su ürünlerini göstermektedir. Tablodan da görüldüğü üzere balık üretim miktarları her yıl çeşitlilik göstermektedir. Genel olarak bakıldığında ise Gerze’de en fazla üretilen su ürünü hamsidir. Hamsi ilçenin önemli gelir kaynaklarından birisidir. Avlanan hamsi insan gıdası olarak tüketilmesinin yanı sıra ilçedeki tesislerde balık unu üretiminde de girdi olarak kullanılmaktadır.

Tablo-31: Gerze’de Üretilen Su Ürünleri Miktarları, 2008 - 2010 (Aksi belirtilmedikçe ton olarak)

	2008	2009	2010
Hamsi	5,94	222,0	350,0
Alabalık	8,25	6,21	6,05
Palamut	1,93	3,13	4,50
Çarpan	0,50	2,10	4,05
Çinekop	0,00	1,33	3,48
Kefal	0,95	0,68	1,45
Tirsi	1,92	5,45	1,43
İsparoz	0,81	1,40	1,03
İzmarit	0,00	0,00	0,50
Levrek	0,10	0,08	0,44
Eşkina	0,19	0,28	0,40
Zargana	0,00	0,85	0,28
Kalkan	0,76	0,48	0,20
Lüfer	0,00	0,00	0,20
Barbunya	0,55	1,00	0,00
İstavrit	0,85	0,95	0,00
Mezgit	0,00	1,75	0,00

Kaynak: İlçe Tarım Müdürlüğü

3.2. Orman ve Ormancılık

Gerze bölgesinde³ yer alan orman ve orman ürünleri incelendiğinde 2008 - 2010 yılları arasında endüstriyel odun üretiminin arttığı dikkat çekmektedir. Ayrıca Gerze Bölgesinde endüstriyel odunun yakacak odundan daha önemli olduğu görülmektedir (Bkz. Tablo-32). 2010 verilerine göre Sinop'ta üretilen endüstriyel odunun 23,22'si ve yakacak odunun %32,6'sı Gerze Bölgesinden sağlanmaktadır.

Tablo-32: Ormandan Elde Edilen Endüstriyel ve Yakacak Odun Miktarları

	2008		2009		2010	
	Endüstriyel Odun	Yakacak Odun	Endüstriyel Odun	Yakacak Odun	Endüstriyel Odun	Yakacak Odun
	m ³	Ster	m ³	Ster	m ³	Ster
Gerze*	92.994	10.325	121.769	8.807	118.410	8.679
Sinop	428.196	33.729	443.576	27.102	510.053	26.621
TR82	1.533.284	137.667	1.686.614	134.687	1.856.573	130.525
Gerze/Sinop**	21,72	30,61	27,45	32,50	23,22	32,60
Gerze/TR82**	0,06	0,07	0,07	0,07	0,06	0,07

* Sinop Merkez, Gerze, Dikmen ve Erfelek ilçelerindeki miktarları kapsamaktadır.

** Toplam üretimin yüzdesi olarak

Kaynak: Orman Genel Müdürlüğü, Ankara ve Kastamonu Orman Bölge Müdürlükleri Verileri

3.3. Sanayi

3.3.1. Küçük Sanayi Siteleri

Gerze'de organize sanayi bölgesi bulunmamasına rağmen bir adet küçük sanayi sitesi bulunmaktadır. Tamamı dolu olan küçük sanayi sitesinde toplam 149 işyeri faaliyet göstermektedir (Bkz. Tablo-33).

³ Gerze Bölgesi, Sinop Merkez, Gerze, Dikmen ve Erfelek ilçelerini kapsamaktadır.

Tablo-33: Bölge’de Bulunan Küçük Sanayi Siteleri

İl	KSS Adı	Toplam İşyeri Sayısı	Dolu İşyeri Sayısı	Doluluk Oranı (%)
Kastamonu	Abana KSS	38	21	55
	Araç KSS	100	59	59
	Bozkurt KSS	50	42	84
	Çatalzeytin KSS	44	21	48
	Devrekani KSS	100	62	62
	Merkez KSS	225	225	100
	Merkez KSS Yeni KSS	250	147	59
	Taşköprü KSS	120	99	83
	Tosya (Ağaç İşleri) KSS	24	8	33
	Tosya (1. Bölüm) KSS	105	77	73
	Tosya (2. Bölüm) KSS	74	52	70
	Tosya (3. Bölüm) KSS	120	65	54
	Tosya Dokumacılar KSS	21	0	0
	Çankırı	Çerkeş KSS	32	28
Ilgaz KSS		62	44	71
Merkez KSS		120	120	100
Sinop	Ayancık KSS	100	93	93
	Boyabat KSS	200	200	100
	Gerze KSS	149	149	100
	Merkez KSS	200	181	91
TR82 Toplamı		2.134	1.693	71,15

Kaynak: Bilim, Sanayi ve Teknoloji Bakanlığı, 81 İl Durum Raporu, 2012

3.3.2. İlçede Öne Çıkan Sektörler

Gerze’de imalat sanayinde faaliyet gösteren işletme sayısı 13 olup; ilgili işletmelerin faaliyet alanları aşağıda gösterilmiştir (Bkz. Tablo-34). İlçede önemli miktarda avlanan hamsi balık unu üretimi için kullanılmaktadır. İlçedeki orman varlığı göz önüne alındığında hammaddesi haliz hazırdaki ağaca dayalı imalat sanayi kollarının hızlı gelişimi mümkündür.

Tablo-34: Gerze'de İmalat Alanında Faaliyet Gösteren İşletmelerin Dağılımı, 2012

Nace Kodu 2'li	Nace Kodu 4'lü	Nace Kodu 6'lı	Nace Faaliyet Adı	Gerze
22	2223	222301	Plastik kapılar, pencereler, çerçeveler, panjurlar, güneşlikler, süpürgelikler (PVC`den olanlar dahil)	3
10	1020	102003	İnsan tüketimi veya hayvan yemi amacıyla balık kaba unlarının üretilmesi	3
10	1061	106101	Öğütülmüş tahıl imalatı	1
10	1084	108403	Yemek seviyesindeki tuz için tuz işlenmesi, örn. iyotlu tuz	1
23	2370	237001	İnşaatta, kabristanlarda, yollarda, çatı yapımında kullanılmak üzere taş ve mermerin kesilmesi, şekil verilmesi ve kullanılabilir hale getirilmesi	1
10	1071	107101	Fırın ürünlerinin imalatı	1
15	1520	152000	Ayakkabı, terlik vb. imalatı	1
25	2562	256201	Metal parçaların delinmesi, tornalanması, frezelenmesi, aşındırılması, rendelenmesi, parlatılması, oluk açılması, düzenlenmesi, testerelemesi, perdahlanması, bilenmesi, kaynak yapılması, birleştirilmesi vb.	1
31	3109	310902	Yatak odaları, oturma odaları, bahçeler vb. için mobilya imalatı	1

Kaynak: Sinop TSO

Gerze’de esnaf faaliyet alanında öne çıkan sektörler Tablo-35 ile gösterilmiştir. İlçede genel olarak hizmet sektörü gelişmiştir. Ulaştırma hizmeti veren esnaf işletmesi sayısı diğer alanlarda faaliyet gösteren işletme sayılarında yüksektir.

Tablo-35: Gerze’de Sektör Bazında Öne Çıkan Firmalar, 2012

Meslek Kolu	İşletme Sayısı
Ulaştırma Hizmetleri	290
Gıda Maddeleri İle İlgili Hizmetler	148
Haberleşme, Dinlenme, Barınma Ve Eğlence Hizmetleri	86
Oto Ve Diğer Motorlu Taşıt Araçları	54

Kaynak: Gümrük ve Ticaret Bakanlığı, Esnaf ve Sanatkârlar Odasına Kayıtlı İşletmeler

Sektör bazında esnaf işletmeleri sayısı tablo Tablo-36 ile belirtilmiştir. Buna göre, ilçede en çok ulaştırma hizmetleri, gıda maddeleri gelişmiştir. İmalat sektöründe faaliyet gösteren esnaf sayısı hizmet sektöründe faaliyet gösteren esnaf sayısından görece düşüktür.

Tablo-36: Gerze’de Sektör Bazında Firma Sayısı, 2012

Meslek Kolu	İşletme Sayısı
Ulaştırma Hizmetleri	290
Gıda Maddeleri İle İlgili Hizmetler	148
Haberleşme, Dinlenme, Barınma Ve Eğlence Hizmetleri	86
Oto Ve Diğer Motorlu Taşıt Araçları	54
Madeni Eşya Ve Makina	42
Ağaçtan Mamul Eşya	41
Sağlık, Temizlik, Güzellik Ve Bakım Hizmetleri	38
Elektrik Ve Elektronik Aletler	33
Yapı Sanatları	32
Her Türlü Dokuma, Giyim, Mensucat Ve Örgülük Eşya	28
Gıda Maddeleri	26
Giyim Ve Kuşamla İlgili Hizmetler	17
Metalden Başka Maddelerden Mamül Eşya	12
Deri Ve Deriden Mamul Eşya	10
Kağıt, Kırtasiye Ve Basımla İlgili Hizmetler	8
Camdan Mamul Eşya	5
Lastik, Plastik, Polyester Ve Benzeri Maddelerden Mamül Eşya	5
Kağıt, Kırtasiye Ve Basımla İlgili Sanatlar	3
Spor Alet Ve Sıhhi Malzemeler	2
Bilinmeyen	1

Kaynak: Gümrük ve Ticaret Bakanlığı, Esnaf ve Sanatkârlar Odasına Kayıtlı İşletmeler

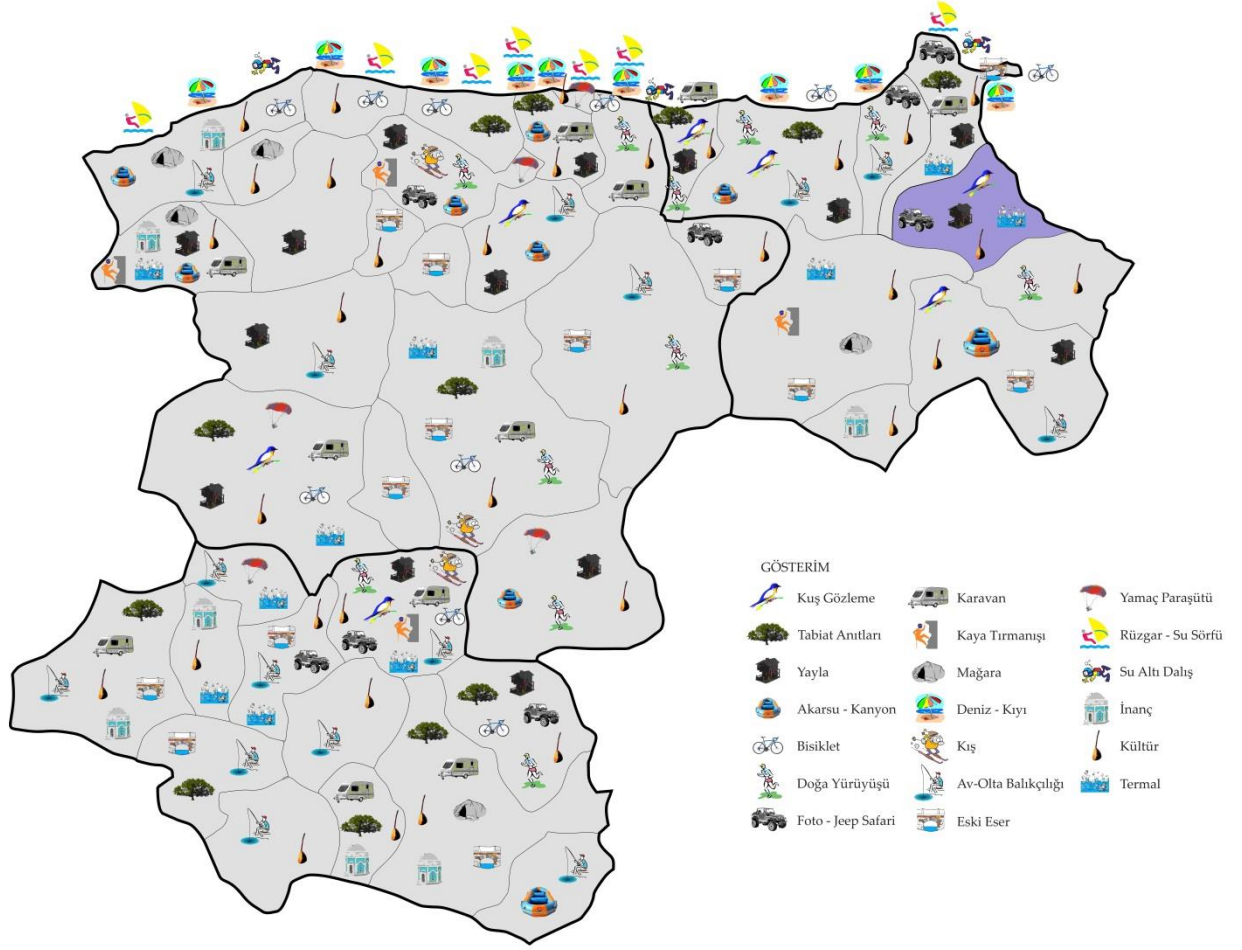
3.4. Madencilik

İlçede maden rezervi ya da madencilikle alanında faaliyet gösteren işletme bulunmamaktadır.

3.5. Turizm

Gerze, yeşil coğrafyası ile birçok turizm türü için oldukça elverişlidir (Bkz. Şekil-1). İlçe, 20 Eylül 1991 tarih ve 20997 sayılı Resmi Gazete’de yayınlanan Bakanlar Kurulu kararı ile Turizm Merkezi ilan edilen Sinop – Gerze Kozfındık – Bozarmut Yaylası Turizm Merkezi içerisinde yer almaktadır. Gerze’de yayla turizmi, kuş gözleme, foto-jeep safari ve deniz – kıyı turizmi yapılabilmektedir. İlçede Yakupağa Konağı gibi önemli sivil mimari örnekleri de bulunmaktadır. İlçede yapılabilecek turizm çeşitliliği göz önüne alındığında turizmin gelişmesi için oldukça büyük bir potansiyelin bulunduğu söylenebilir. Gerze’de özel sektör tarafından işletilen konaklama tesislerinin toplam konaklama kapasitesi 156 olup; bu sayı Sinop genelinin yaklaşık %11’ini ve Bölgenin ise yaklaşık %3,9’unu oluşturmaktadır (Bkz. Tablo-37).

Şekil-1: Bölgede Turizm Varlığı



Kaynak: T.C. Kültür ve Turizm İl Müdürlükleri verileri kullanılarak tarafımızca çizilmiştir.

Tablo-37: Gerze'de Konaklama Kapasitesi, 2012

	Gerze	Sinop	TR82	Gerze/Sinop*	Gerze/TR82*
Toplam Konaklama Kapasitesi (Otel, Pansiyon, Tatil Köyü, Camping vb.)	305	2.784	7.817	11,0	3,9

*Toplam konaklama kapasitesinin yüzdesi olarak

Kaynak: Kastamonu, Çankırı, Sinop İl Turizm Müdürlükleri ve Merkez İlçe Belediyeleri, 2012

4. Kentleşme ve Ulaşım

4.1. Kentleşme

Gerze’de kent nüfusu, Gerze’nin toplam nüfusunun yaklaşık %58’sidir (Bkz. Tablo-38). Kent nüfusu aynı zamanda bir bölgedeki kentleşmenin de göstergesidir. Buna göre Gerze’de kentleşme, Sinop ve TR82 ortalamasının üzerindedir.

Tablo-38: Kent ve Kır Nüfus Oranları, 2011

	Kent Nüfusu*	Kır Nüfusu*
Gerze	57,70	42,30
Sinop	54,08	45,92
TR82	56,85	43,15

*Toplam nüfusun yüzdesi olarak.

Kaynak: TÜİK, Nüfus İstatistikleri. (Erişim Tarihi: 11.01.2012)

Gerze’de baraj ve gölet bulunmama ile birlikte Sinop ve Bölge geneli için su göstergeleri Tablo-39 ile gösterilmiştir.

Tablo-39: Su İstatistikleri, 2011

	Yapımı Tamamlanmış Baraj Sayısı (Sulama)	Baraj Depolama Hacmi (hm ³)	Baraj Sulama Alanı (ha)	Yapımı Tamamlanmış Gölet Sayısı	Gölet Sulama Alanı (ha)	Toplam Sulama Alanı (ha)
Sinop	2	33,67	3.234	9	1.195	4.429
TR82	10	197,30	29.406	30	6.078	35.484

Kaynak: DSİ, 2011

Gerze’de ısınma, Sinop ve TR82 bölgesinden farklı olarak üzere ağırlıklı soba ile sağlanmaktadır. Ancak Merkez ilçede doğalgaz ağı altyapı çalışmaları devam etmekte ve 2013 yılı içerisinde bitirilmesi planlanmaktadır.

Tablo-40: Isınma Türleri, 2011

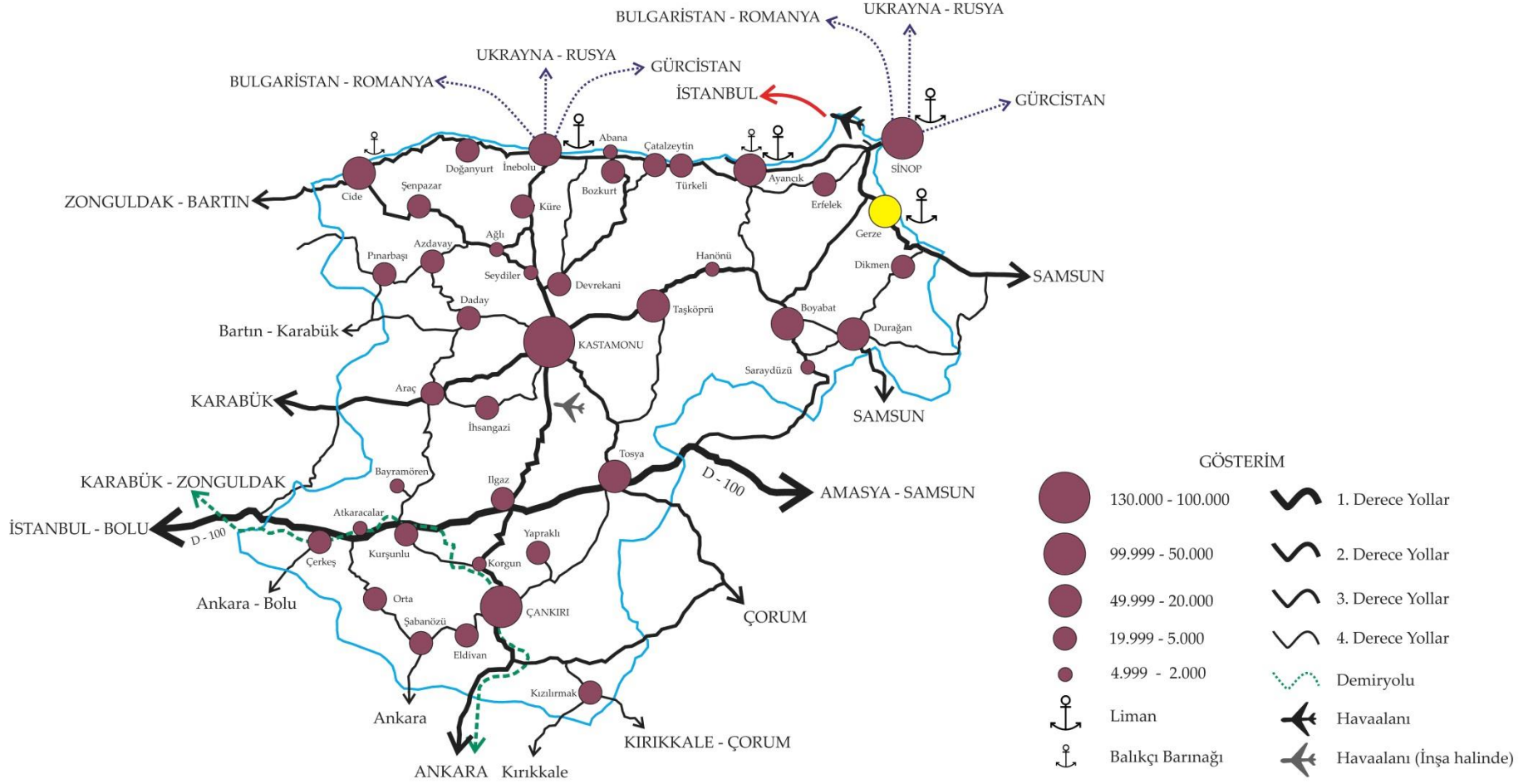
	Ağırlıklı Isınma Türü
Gerze	Soba
Sinop	Soba - Kalorifer
TR82	Soba - Kalorifer

Kaynak: Bölgedeki Kaymakamlıklar, 2012

4.2. İlçede Ulaşım

Gerze, Sinop il merkezinin güneyinde bulunmaktadır. Sinop İl Merkezine 41 km. mesafede bulunan ilçe aynı zamanda Sinop – Samsun karayolu üzerinde yer almaktadır. Samsun yolu güzergahında ve Karadeniz kıyısında bulunması dolayısı ile diğer yerleşim yerlerine göre lojistik avantaja sahip olan ilçede İlçede 1 Kargo şubesi bulunmakta ve ulaştırma hizmetlerindeki firma yoğunlaşmaları dikkat çekmektedir. İlçede bulunan liman ise ilçenin dış ticaret potansiyelini gerçekleştirmede ve Karadeniz havzası piyasasına eklenmesi için oldukça önemlidir.

Şekil-2: TR82 Bölgesinde Ulaşım Ağı ve Nüfusa Göre Yerleşim Kademelenmeleri



* Kaynak: TÜİK, KGM, TCDD ve Denizcilik Müsteşarlığı verileri kullanılarak tarafımızca çizilmiştir.

Tablo-41: Bölgede Kargo Şirketleri, 2012

	Kargo Şirketi Sayısı
Gerze	2
Sinop	19
TR82	74

Kaynak: Kaymakamlıklar, 2012

4.2.1. Karayolları ve Demiryolları

Gerze'den her gün toplamda 27 kez kalkan toplu taşıma araçlarıyla il merkezi ile bağlantı sağlanmaktadır. İller arası seyahatlere bakıldığında ise her hafta hem Ankara'ya hem de İstanbul'a 21, Samsun'a 112, Rize'ye 14 ve İzmir'e 7 sefer düzenlenmektedir.

Tablo-42: İlçeden İl Merkezine ve Diğer Şehirlere Toplu Taşıma Sefer Sıklığı, 2012

	İl Merkezi (Sinop)	İlçeden Haftalık Şehirlerarası Otobüs Sefer Sayısı					
		Güzergâh	Sefer Sıklığı	Güzergâh	Sefer Sıklığı	Güzergâh	Sefer Sıklığı
Gerze	27	Samsun	112	İstanbul ve Ankara	21	Rize ve İzmir	14 ve 7

Kaynak: İlçe Anketleri, 2012

Gerze'de toplam karayolu uzunluğu 33 km olup; Sinop'taki toplam karayolu uzunluğunun yaklaşık %5,7'sini ve bölge genelinde ise yaklaşık %1,3'ünü oluşturmaktadır.

Tablo-43: Karayolu, Demiryolu ve Köy Yolu Uzunlukları

	Karayolu (km)	Demir Yolu (km)
Gerze	33	-
Sinop	578	-
TR82	2.493	172

Kaynak: KGM, Devlet ve İl Yolları Envanteri, TCDD İstatistikleri, TÜİK, Bölgesel İstatistikler.

Gerze'de 2011 yılı için trafik kaza sayısı 41 olup; kazalardaki ölüm ve yaralanma oranı düşüktür (Bkz. Tablo-44). Gerek Gerze'de gerekse de Sinop'ta Bölgeye göre daha az kazanın meydana geldiği görülmektedir.

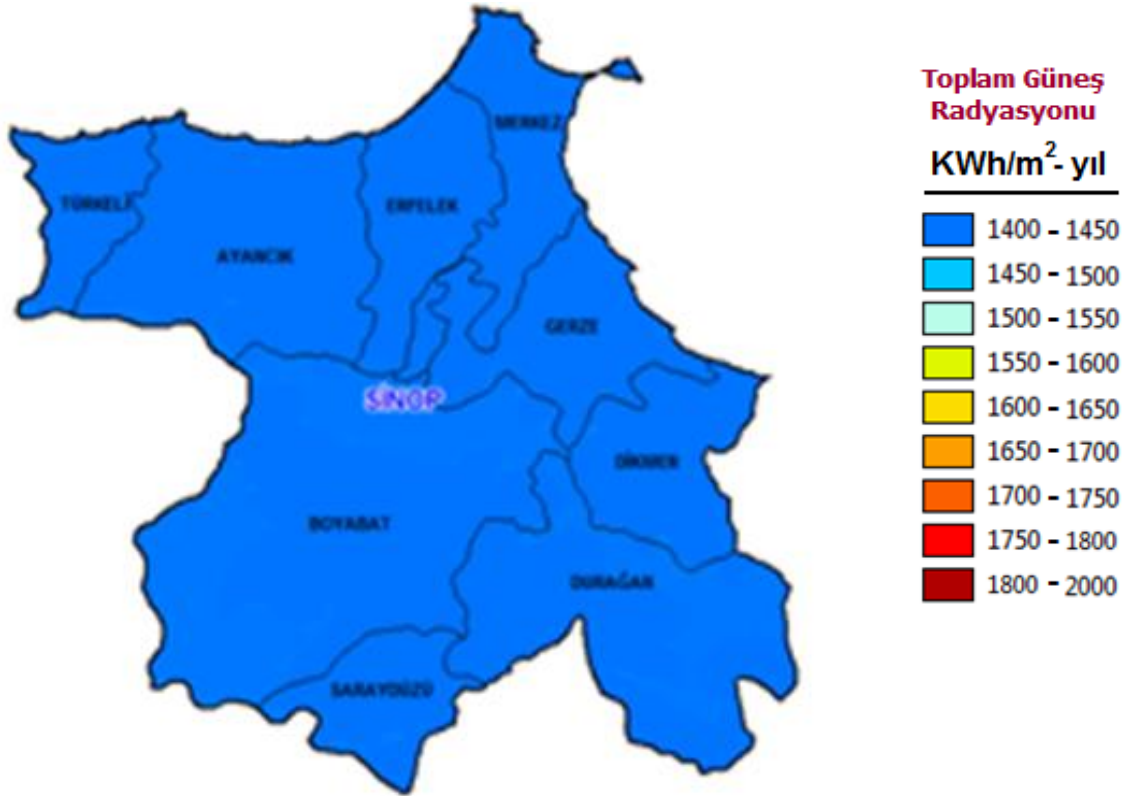
Tablo-44: Otomobil Trafik Kazası ve Ölü Sayıları, 2011*

	Trafik Kaza Sayısı	Kazalarda Ölü Sayısı	Kazalarda Yaralı Sayısı
Gerze	41	1	33
Sinop	779	22	747
TR82	3.085	116	3.800

* Çankırı ve Sinop il ve ilçeleri için polis ve jandarma, Kastamonu ili ve ilçeleri için ise sadece polis sorumluk alanında meydana gelen kazalara ilişkin istatistikleri içermektedir.

Kaynak: İl Emniyet Müdürlüğü ve İl Jandarma Komutanlıkları, 2011

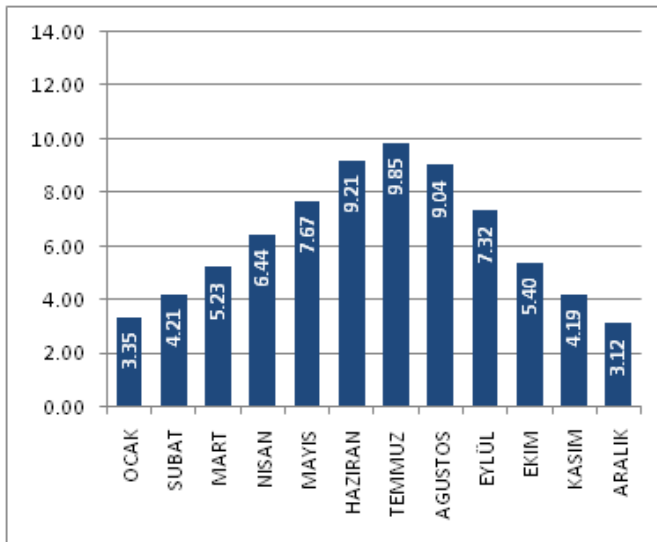
Şekil-4: Sinop Güneş Atlası



Kaynak: Elektrik İşleri Etüt İdaresi Genel Müdürlüğü, 2012

Gerze'de güneşlemenin en fazla olduğu aylar diğer ilçelerde de olduğu gibi Haziran, Temmuz ve Ağustos'tur (Bkz. Grafik-11).

Grafik-11: Gerze Güneşleme Süreleri (Saat)



Kaynak: Elektrik İşleri Etüt İdaresi Genel Müdürlüğü, 2012

Kaynakça

DPT, (2001), Madencilik Özel İhtisas Komisyonu Raporu

URL: <http://kalkinma.gov.tr/PortalDesign/PortalControls/WebIcerikGosterim.aspx?Enc=83D5A6FF03C7B4FC49C855C86828FA2E>

[Erişim Tarihi: 15.10.2012]

Eurostat (2009), "Regions of the European Union. A Statistical Portrait"

İçduygu, A., Ünalın, T., (1998), "Türkiye'de İçgöç: Sorunsal Alanları ve Araştırma Yöntemleri", Türkiye'de İçgöç, İstanbul: Tarih Vakfı Yayınları.

İşkur Bölge Müdürlükleri (Kastamonu, Çankırı, Sinop)

KUZKA (2011), "2011 – 2013 TR82 Düzey 2 Bölgesi (Kastamonu, Çankırı, Sinop) Bölge Planı

<URL: <http://www.kuzka.org.tr/download/TR-82-bolge-plani-2.pdf>> [Erişim Tarihi: 11.09.2012].

KUZKA tarafından yapılan İlçe Anketleri

Nillson, J. E. (2009), "Perspectives on the European Union" dersi, "Regions in Europe" sunumu, Blekinge Institute of Technology, Karlskrona, İsveç.

T.C. Başbakanlık Vakıflar Genel Müdürlüğü

T.C. Bilim Sanayi ve Teknoloji Bakanlığı (2012), 81 İl Durum Raporu

<URL: <http://www.sanayi.gov.tr>>

T.C. Enerji ve Tabii Kaynaklar Bakanlığı Elektrik İşleri Etüt İdaresi Genel Müdürlüğü

T.C. Enerji ve Tabii Kaynaklar Bakanlığı Maden Tetkik ve Arama Genel Müdürlüğü

T.C. Gümrük ve Ticaret Bakanlığı, Esnaf ve Sanatkarlar Odası

T.C. İşçileri Bakanlığı Dernekler Dairesi Başkanlığı

T.C. Orman ve Su İşleri Bakanlığı Orman Genel Müdürlüğü, Ankara ve Kastamonu Orman Bölge Müdürlükleri

T.C. Gerze Kaymakamlığı

T.C. Ulaştırma, Denizcilik ve Haberleşme Bakanlığı Karayolları Genel Müdürlüğü

T.C. Ulaştırma, Denizcilik ve Haberleşme Bakanlığı, Devlet Demiryolları

T.C. Gerze Belediyesi Web Sitesi

<URL: www.gerze.bel.tr> [Erişim Tarihi 01.11.2012]

TR82 Bölgesi İl Müdürlükleri

TR82 Bölgesi Üniversiteleri (Kastamonu, Çankırı Karatekin ve Sinop Üniversiteleri)

TR82 Ticaret ve Sanayi Odaları

Türkiye İstatistik Kurumu (TÜİK) Bölgesel İstatistikler

<URL: <http://tuikapp.tuik.gov.tr/Bolgesel/anaSayfa.do?dil=tr>>

Türkiye İstatistik Kurumu (TÜİK) Web Sitesi

<URL: www.tuik.gov.tr>