



T.C.

KUZEY ANADOLU KALKINMA AJANSI

ATKARACALAR İLÇE ANALİZİ

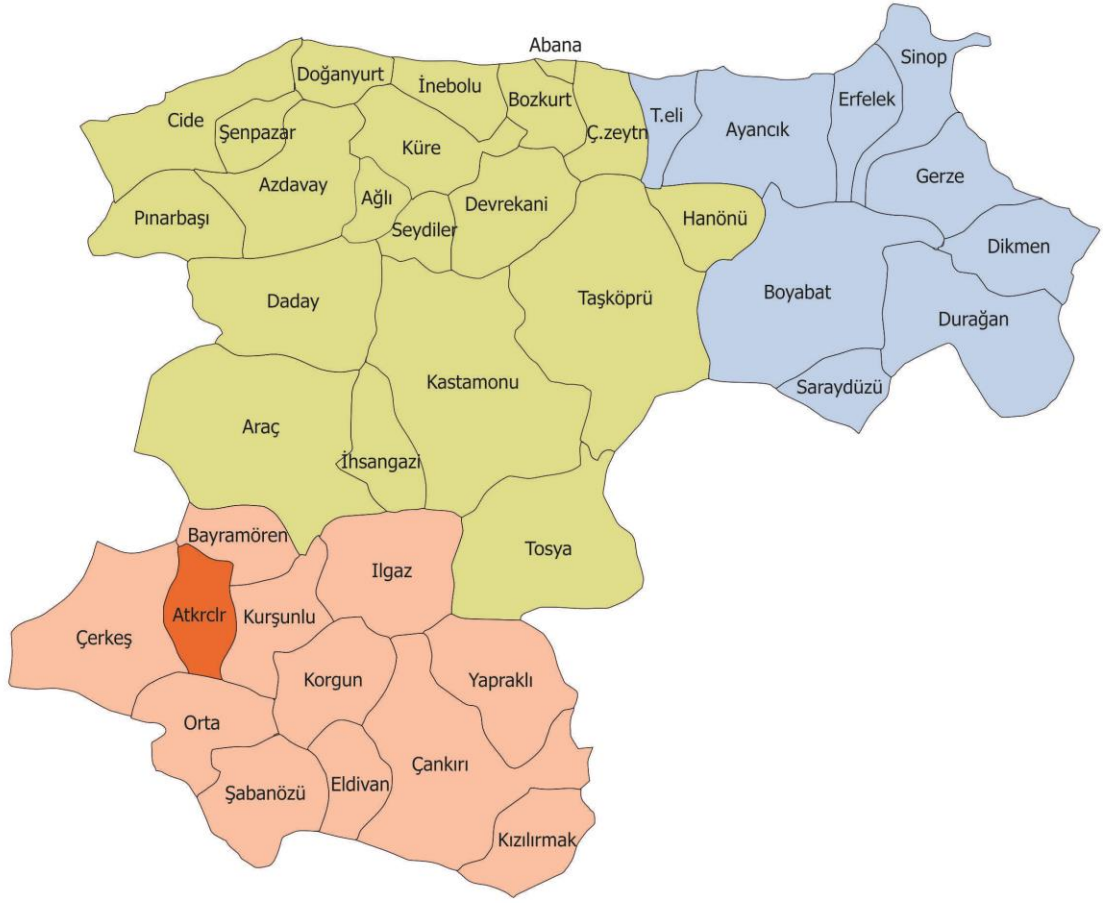
HAZIRLAYAN

VEDİDE ZEYNEP ÜNAL

Planlama, Programlama ve Stratejik Araştırmalar Birimi Uzmanı

Temmuz, 2013

İlçenin ve Bölgenin Konumu



Yönetici Özeti

2014 – 2023 Bölge Planına altlık teşkil edecek olan ilçe analizlerinin 41 tanesinden biri olan Atkaracalar İlçe Analizi, Kuzey Anadolu Kalkınma Ajansı (KUZKA) Planlama, Programlama ve Stratejik Araştırmalar Birimi (PPSAB) tarafından 2012 yılında hazırlanmıştır. Kuzey Anadolu Kalkınma Ajansı'nın sorumluluk alanına giren TR82 Düzey 2 Bölgesi; Kastamonu, Çankırı ve Sinop illerinden müteşekkil olup, illerde sırasıyla (merkez ilçeler dâhil) 20, 12 ve 9 ilçe olmak üzere toplam 41 ilçe bulunmaktadır. Her bir ilçenin sosyal, ekonomik, kültürel ve mekânsal olarak incelendiği ilçe analizleri, mikro düzeyli raporlardır. Analizin ilk 5 bölümü ilçedeki mevcut durumu yansıtmaktadır. Mevcut durum analizinden sonra ilgili ilçede düzenlenen 'İlçe Odak Grup Toplantıları'yla, ampirik bulgular ilçenin ileri gelen yöneticileri, iş adamları ve yerel inisiyatifleriyle tartışılarak analizin 6. Bölümünde bulunan ilçe stratejileri oluşturulmuştur.

İlçe analizleri; İl Müdürlükleri, Kaymakamlıklar, Üniversiteler, Ticaret ve Sanayi Odaları, Türkiye İstatistik Kurumu ve Defterdarlıklardan alınan verilerle oluşturulduğundan, ilçeleri tanıtanın yanında yatırımcılar için de aslında birer «Yatırım Ortamı Kılavuzu» olma özelliğini taşımaktadır.

Atkaracalar, Çankırı İli içinde nüfus, yüz ölçümü ve sosyo – ekonomik açıdan az gelişmiş ilçelerden biridir. 2011 verilerine göre 4.640 kişilik bir nüfusa ve 363 km² yüzölçümüne sahiptir. İlçe'de nüfus son 40 yılda %50 oranında azalmış olup, bu azalışın sebebi çalışma ve okuma amaçlı İlçe dışına göçtür.

Atkaracalar, işletme varlığı, esnaf faaliyetleri, işyeri ve istihdam sayısı gibi kıstaslar açısından Çankırı İli'nde orta sıralarda yer alan bir ilçedir. İlçe'de KSS ve OSB bulunmamaktadır.

Atkaracalar'da tarım sektörü incelendiğinde, ekilebilir tarım alanı, meyve ve sebze bahçeleri açısından İlçe'nin potansiyelinin yüksek olmadığını görülmektedir. Fakat büyükbaş hayvancılık açısından değerlendirildiğinde, İlçe'de kültür ve kültür melezi sayısının oldukça yüksek olduğu görülmektedir. Dolayısıyla İlçe'de süt üretim potansiyeli de yüksektir. Ayrıca, İlçe'de 120.000 adet kapasiteli tavuk çiftliği kurulmuş olup, 2013 yılında faaliyete geçmesi beklenmektedir.

Atkaracalar İlçesi turizm varlıkları açısından pek zengin olmamakla beraber, inanç turizmi açısından önemli değerlere sahiptir. İlçe'de Kükürt Köyü'nde bazı hastalıklara iyi gelen şifalı kükürtlü suyun bulunması da kaplıca turizmine olanak sağlamaktadır. Ayrıca İlçe'de her yıl Temmuz ayında Geleneksel Hoş İslamlar Şöleni düzenlenmektedir.

Kısaltmalar

AB	: Avrupa Birliđi
ADNKS	: Adrese Dayalı Nüfus Kayıt Sistemi
DHMİ	: Devlet Hava Meydanları İşletmesi
DPT	: Devlet Planlama Teşkilatı
DSİ	: Devlet Su İşleri
EİE	: Elektrik İşleri Etüt İdaresi Genel Müdürlüğü, Yeni adı Yenilenebilir Enerji Genel Müdürlüğü
EuroStat	: Avrupa İstatistik Ofisi
İBBS	: İstatistiki Bölge Birimleri Sınıflandırması
KGM	: Karayolları Genel Müdürlüğü
KOBİ	: Küçük ve Orta Büyüklükteki İşletmeler
KSS	: Küçük Sanayi Sitesi
MTA	: Maden Tetkik Arama
NACE	: Nomenclature générale des Activités économiques dans les Communautés Européennes, Avrupa Birliđi'nde iktisadi faaliyetlerin istatistiksel olarak sınıflandırılmasını sağlayan bir sistem.
OSB	: Organize Sanayi Bölgesi
RES	: Rüzgâr Enerjisi Santrali
SGK	: Sosyal Güvenlik Kurumu
TCDD	: T.C. Devlet Demiryolları
TSO	: Ticaret ve Sanayi Odası
TÜİK	: Türkiye İstatistik Kurumu

İçindekiler

Yönetici Özeti	i
Kısaltmalar	ii
İçindekiler	iii
Tablo, Şekil ve Grafikler Listesi	v
1. Giriş	1
1.1. Bölge ve Bölgesel Kalkınma	1
1.2. İstatistiki Bölge Birimleri Sınıflandırması	1
1.3. İlçe'ye Genel Bakış	2
1.4. İlçe'nin Coğrafi Yapısı ¹	2
1.5. İlçe'nin İdari Yapısı	2
2. Sosyo-Kültürel Yapı	3
2.1. Nüfus	3
2.2. Göç	5
2.3. Eğitim	5
2.4. Sağlık	9
2.5. Spor	9
2.6. Toplumsal Cinsiyet ve Kadın	10
2.7. Kültür	10
2.8. Sivil Toplum Kuruluşları	11
2.8.1. Dernekler	11
2.8.2. Vakıflar	12
2.9. İstihdam ve Sosyal Güvenlik	12
2.9.1. İstihdam	12
2.9.2. Sosyal Güvenlik	12
3. Ekonomik Yapı	13
3.1. Tarım ve Hayvancılık	15
3.1.1. Tarımsal Yapı ve Alan	15
3.1.2. Bitkisel Üretim	16
3.1.3. Hayvansal Üretim	18
3.2. Orman ve Ormancılık	23
3.3. Sanayi	23
3.3.1. İlçe'de Öne Çıkan Sektörler	23
3.4. Madencilik	26

3.5. Turizm.....	26
4. Kentleşme ve Ulaşım.....	27
4.1. Kentleşme	27
4.2. İlçe'de Ulaşım	27
4.2.1. Karayolları.....	29
5. Çevre ve Enerji.....	30
5.1. Yenilenebilir Enerji Potansiyeli	30
6. Sonuç ve Değerlendirme	32
Kaynakça	33

Tablo, Şekil ve Grafikler Listesi

Tablolar

Tablo-1: Bölge Tipleri.....	1
Tablo-2: Bölgede Yer Alan İlçe, Köy ve Belde Sayısı ile Bölgenin Yüzölçümüne İlişkin Bilgiler, 2011.....	2
Tablo-3: 1965-2011 Yılları Arası Bölge Nüfusu, 2011.....	3
Tablo-4: Bölge'de Bağımlılık Oranları, 2011.....	4
Tablo-5: Bölge'nin Aldığı ve Verdiği Göç, Net Göç ve Net Göç Hızı, 2011.....	5
Tablo-6: Üç Büyük Şehirde Çankırılı ve TR82'li Nüfusu Varlığı.....	5
Tablo-7: Bölge'de Üniversitelere Ait Bilgiler, 2012.....	8
Tablo-8: Bölge'de Sağlık Kuruluşları ve Uzman Personel Sayıları, 2011.....	9
Tablo-9: Spor Tesisi ve Toplam Lisanslı Sporcu Sayıları, 2011.....	9
Tablo-10: Bölge'de Kültürel Göstergeler, 2011.....	10
Tablo-11: Bölge'de Dernek ve Üye Sayıları, 2010.....	11
Tablo-12: Faaliyet Alanına ve Türüne Göre Dernek Sayıları, 2010.....	11
Tablo-13: Bölge'de Kuruluş Amacına Göre Vakıflar, 2011.....	12
Tablo-14: Bölge'de İşyeri ve İstihdam Verileri, 2012.....	12
Tablo-15: Bölge'de Sosyal Güvenlik İstatistikleri, 2011.....	12
Tablo-16: Bölge'deki Şirket Türleri, 2012.....	13
Tablo-17: Bölge'deki Esnaf Faaliyet Alanlarının Dağılımı, 2012.....	14
Tablo-18: Atkaracalar'da İşletmelerin Nace Sınıflandırmasına Göre Faaliyet Alanları, 2012.....	14
Tablo-19: Atkaracalar, Çankırı ve TR82'de Tarım Alanları, 2010 (Dekar olarak).....	15
Tablo-20: Traktör Sayısı ve Traktör Başına Ekilen Tarla Alanı, 2010.....	15
Tablo-21: Bölge'de Ürün Türlerine Göre Ekilen Tarla Alanı ve Üretim Miktarları, 2010.....	16
Tablo-22: İlçe'de Ürün Türlerine Göre Ekilen Alan ve Üretim Miktarları, 2010.....	16
Tablo-23: İlçe'de Öne Çıkan Sebze Ürünleri, 2010 (Aksi belirtilmedikçe ton olarak).....	17
Tablo-24: İlçe'de Öne Çıkan Meyve Ürünleri, 2010 (Aksi belirtilmedikçe ton olarak).....	17
Tablo-25: Yıllar İtibariyle Büyükbaş Hayvan Varlığı (Aksi belirtilmedikçe sayı olarak).....	18
Tablo-26: Yıllar İtibariyle Küçükbaş Hayvan Varlığı (Aksi belirtilmedikçe sayı olarak).....	19
Tablo-27: Yıllar İtibariyle Kanatlı Hayvan Varlığı (Aksi belirtilmedikçe sayı olarak).....	20
Tablo-28: Yıllar İtibariyle Bölge'de Arı Kovanı Sayısı (Aksi belirtilmedikçe sayı olarak).....	21
Tablo-29: Büyükbaş ve Küçükbaş Hayvan Et Üretimi (Ton) (Aksi belirtilmedikçe sayı olarak).....	21
Tablo-30: Büyükbaş ve Küçükbaş Hayvan Süt Üretimi (Ton) (Aksi belirtilmedikçe sayı olarak).....	21
Tablo-31: Yumurta, Bal, Bal Mumu ve Deri Üretimi (Aksi belirtilmedikçe sayı olarak).....	22
Tablo-32: Ormandan Elde Edilen Endüstriyel ve Yakacak Odun Miktarları.....	23
Tablo-33: Atkaracalar'da İmalat Alanında Faaliyet Gösteren İşletmelerin Dağılımı, 2012.....	23
Tablo-34: Çankırı'da İmalat Sanayiinde Faaliyet Gösteren ve Çankırı'da Vergi Matrahı Sıralamasında ilk 100'e giren İşletmeler, 2012.....	24
Tablo-35: Atkaracalar'da Öne Çıkan Meslek Kolları ve İşletme Sayıları, 2011.....	25
Tablo-36: Atkaracalar'da Meslek Kolları ve İşletme Sayıları, 2011.....	25
Tablo-37: Atkaracalar'da Konaklama Kapasitesi, 2010.....	26
Tablo-38: Kent ve Kır Nüfus Oranları, 2011.....	27
Tablo-39: Su İstatistikleri, 2011.....	27
Tablo-40: Isınma Türleri, 2011.....	27
Tablo-41: Bölge'de Kargo Şirketleri, 2010.....	29

Tablo-42: İlçe'den İl Merkezine ve Diğer Şehirlere Toplu Taşıma Sefer Sıklığı, 2012	29
Tablo-43: Karayolu, Demiryolu ve Köy Yolu Uzunlukları.....	29
Tablo-44: Otomobil Trafik Kazası ve Ölü Sayıları, 2011.....	29

Şekiller

Şekil-1: Bölge'de Turizm Varlığı.....	26
Şekil-2: TR82 Bölgesi'nde Ulaşım Ağı ve Nüfusa Göre Yerleşim Kademelenmeleri.....	28
Şekil-3: Çankırı Rüzgâr Atlası	30
Şekil-4: Çankırı Güneş Atlası	31

Grafikler

Grafik-1: Bölge'de Nüfus Artış Hızının Değişimi, 2011.....	3
Grafik-2: Atkaracalar'ın Nüfus Piramidi, 2011.....	4
Grafik-3: Okulöncesi Seviyede Öğretmen ve Derslik Başına Öğrenci Sayıları, 2010-2011.....	5
Grafik-4: İlköğretim Seviyesinde Okul, Öğretmen ve Derslik Başına Öğrenci Sayıları, 2010-2011	6
Grafik-5: Genel Ortaöğretim Seviyesinde Okul, Öğretmen ve Derslik Başına Öğrenci Sayıları, 2010-2011.....	6
Grafik-6: Mesleki ve Teknik Ortaöğretim Seviyesinde Okul, Öğretmen ve Derslik Başına Öğrenci Sayıları, 2010-2011	7
Grafik-7: Eğitim durumu 2010-2011 (% Olarak)	7
Grafik-8: Son Beş Yıl İçinde Kapanan (2007 – 2011), Taşımali Eğitim Yapan Okul Sayıları, Halk Eğitim Merkezi ve Özel Eğitim Kurumları Sayısı.....	8
Grafik-9: Toplumsal Cinsiyet ve Kadın 15 Yaş Üzeri Eğitim Durumu, 2010	10
Grafik-10: İşletmelerin İlçelere Göre Dağılımı, 2012	13
Grafik-11: Atkaracalar Güneşlenme Süreleri (Saat).....	31

1. Giriş

1.1. Bölge ve Bölgesel Kalkınma

Kalkınma çok boyutlu bir kavram olup; iktisadi büyüme, sermaye birikimi, sanayileşme ve yapısal değişmeyi bünyesinde barındırır. Genel olarak kalkınma kavramı gelişmekte olan ülkeler; büyüme kavramı ise gelişmiş ülkeler için kullanılmaktadır. Reel gelir artışı, istihdam artışı ve yaşam kalitesinin iyileştirilmesi kalkınmanın önemli göstergelerindedir. Kalkınmanın nihai amacı, ülkenin refah düzeyini arttırmaktır. Bu amaca ulaşabilmek için mevcut kaynak ve imkânların rasyonel ve etkin bir şekilde kullanılması gerekmektedir.

Türkiye’de kalkınmanın temel aracı ulusal düzeyde tasarlanan ve tavandan tabana doğru şekillenen politikalar olmuştur. Ancak yakın geçmişe kadar yaygın biçimde uygulanan merkezi kalkınma politikaları farklı bölgelerdeki farklı potansiyelleri harekete geçirmede yetersiz kalmıştır. Küresel ölçekte de gözlenen bu durum, bölgeleri kalkınmanın odağına yerleştirmiştir.

Özellikle 1980’li yıllardan itibaren ekonomik kalkınmada öne çıkmaya başlayan yerel aktörler, kalkınma politikalarının yönünü ve tartışmalarının zeminini ulusal boyuttan yerel boyuta taşımış; bu süreç bölgeler arası işbirliğinin ve rekabetin daha fazla ön plana çıkmasına neden olmuştur. Söz konusu süreç içinde bölgeler ulusal sınırları aşarak işlevsel bütünlükler oluşturmuş; farklı ülkeleri bölgesel politika bağlamında işbirliğine yönlendirmiştir. Bu yüzden bölge tanımı yapmak zorlaşmakta ve yapılan tanımlar birçok kıstasa göre değişmektedir. Örneğin; sosyal bilimlerde bölge; ortak özellikler ile tanımlanan ve coğrafi bir alan olarak kullanılan bir kavramdır (Nillson, 2009). Bu tanımlamalar farklı kıstaslara göre dört başlık altında toplanabilir:

Tablo-1: Bölge Tipleri

Kıstaslar	Bölgeleme İlkeleri	Örnekler
Doğa	Ulaşım Olanakları	Adalar, Vadiler
Kültür	Dil, Etnik Yapı, Din, Tarih	Katalonya, İskoçya
İşlev	Akışın Yoğunluğu	Kent-Bölgeler
Yönetim	İdari Sınırlar	İlçeler, İller

Kaynak: Nillson (2009)

*Tablo, bu çalışma için uyarlanmıştır.

Bu kıstaslara göre farklılaşan bölgelerin gelişmişlik düzeyinde de farklılıklar oluşmaktadır. Bölgesel gelişmişlik farklılıklarının giderilmesi ise bölgesel kalkınma kavramını gündeme getirmiştir. Bölgeye içsel olan potansiyellerin harekete geçirilmesi, gelişme stratejisinin bölgesel düzeyde özgün olarak belirlenmesi ve bölgede yaşayanların karar alma süreçlerine etkin olarak katılması bölgesel kalkınma kavramının temel bileşenleri olarak karşımıza çıkmaktadır.

1.2. İstatistik Bölge Birimleri Sınıflandırması

Avrupa Birliği, yaklaşık 30 yıl önce, bölgesel çözümlerinin yapılabilmesi ve bölgesel düzeyde istatistik verilerin tutulabilmesi için İstatistik Bölge Birimleri Sınıflandırması (İBBS) çalışmasını gerçekleştirmiştir (Eurostat, 2007). 1988’den bu yana fiilen kullanılan bu sınıflandırma, Avrupa Birliği (AB) genelinde yaygın olarak kullanılması için 2003 yılında yasal düzenlemeye kavuşmuştur. AB üyesi ülkelerdeki idari sınırların değişmesinin veri toplamayı zorlaştırmasının önüne geçmek için mümkün olduğu kadar bölgesel fonları akılcı ve uyumlu bir şekilde dağıtmak ve bölgelerin eğilimlerini ölçmek için de bu sınıflandırma kullanılmaktadır (Eurostat, 2009).

Türkiye’de ise İBBS çalışması Devlet Planlama Teşkilatı Müsteşarlığı (DPT) koordinasyonunda ve Devlet İstatistik Enstitüsü’nün (DİE, şimdiki adıyla Türkiye İstatistik Kurumu: TÜİK) katkılarıyla 2002 yılında tamamlanmıştır. Buna göre, Türkiye, 12 Düzey 1, 26 Düzey 2 ve her bir ile karşılık gelen 81 Düzey 3 istatistik bölge birimine ayrılmıştır. İstatistik bölge birimleri, sosyoekonomik analizler için

kullanılmasının yanı sıra, kalkınma ajanslarının kuruluşuna da temel teşkil etmiştir. Her bir Düzey 2 Bölgesi'nde bir kalkınma ajansı faaliyet göstermektedir. TR82 Düzey 2 Bölgesi'ni Kastamonu, Çankırı ve Sinop illeri oluşturmaktadır.

1.3. İlçe'ye Genel Bakış¹

Atkaracalar İlçesi, İç Anadolu Bölgesi'nde Çankırı İli'nin kuzey batısında yer almaktadır. Atkaracalar, 1927 yılında belde belediyesi olarak kurulmuş olup, 1987 yılında ilçe statüsüne geçmiştir.

Atkaracalar'ın kuruluşu hakkında bilgilere ilk olarak 1070'li yıllarda rastlanmaktadır. 1071 Malazgirt Savaşı sonrası Atkaracalar'ın da içinde bulunduğu bölge 1074 tarihinde Danişment Beyliği tarafından Türk hâkimiyetine girmiştir. Bir rivayete göre bugünkü Atkaracalar İlçesi'nde yaşayan insanlar Türklerin Karaca boyundan geldiklerinden bu yerleşim yerine Karaca Köyü denilmiştir. İlçe'ye Atkaracalar isminin verilmesi ise, IV. Murat'ın Bağdat Seferi'nden dönerken Bölge'de iyi at yetiştiricilerinin bulunduğunu öğrenmesi sonucu olmuştur.

Atkaracalar'ın tarihinde ilçe merkezine yakın Dumanlı Dağı eteklerinde Hoş İslamlar mevkiinde türbesi bulunan Hamza Sultan'ın ve merkez camiindeki türbelerinde yatan müritlerinin önemli rolleri vardır. İlçe'de her yıl Temmuz ayında Geleneksel Hoş İslamlar ve Çardaklı Keşkek Şölenleri düzenlenmektedir.

1.4. İlçe'nin Coğrafi Yapısı¹

Atkaracalar, Çankırı İli'nin kuzeybatısında yer alan ve yüz ölçümü 363 km² olan bir ilçedir. İlçe'nin doğusunda Çankırı'nın Kurşunlu İlçesi, güneyinde Orta İlçesi, batısında Çerkeş İlçesi ve kuzeyinde de Bayramören İlçesi bulunmaktadır. İlçe'nin Kurşunlu'ya uzaklığı 16 km, Orta İlçesi'ne uzaklığı 31 km, Çerkeş İlçesi'ne uzaklığı 16 km, Bayramören İlçesi'ne uzaklığı ise 37 km'dir.

Atkaracalar'da Çankırı genelinde hüküm süren karasal iklim hakimdir. Yazlar sıcak ve kurak kışları da soğuk ve karlı geçer. En fazla yağış ilkbahar aylarında düşer, düzenli bir yağış rejimi yoktur. İlçe bitki örtüsü bakımından fakirdir. Geçmişte orman olduğu söylenen bölgelerde bugün orman varlığına rastlanmamaktadır. Bitki örtüsü sadece dere kenarlarında ve pınar akarlarında görülmektedir. Bu bitkilerin başında kara söğüt, kavak, meyve ve yemiş ağaçları gelmektedir. Yayla civarında bodur çalı ve ağaçlara rastlanır.

İlçe merkezinde ve köylerinde genel geçim kaynağı tarım ve hayvancılıktır. Büyükbaş hayvancılığının yanı sıra küçükbaş hayvancılık ve kendi ihtiyaçlarını karşılamak amacıyla kümes hayvancılığı da yapılmaktadır. İlçe'de arpa, buğday ve yem bitkileri üretilmekte, yaygın olmamakla birlikte seracılık yapılmaktadır.

1.5. İlçe'nin İdari Yapısı

Atkaracalar İlçesi'nde 10 köy ve Çardaklı adında bir belde bulunmaktadır. Çankırı'daki köylerin % 2,8'i ve Bölge'deki köylerin %0,5'i Atkaracalar'da bulunmaktadır.

Tablo-2: Bölgede Yer Alan İlçe, Köy ve Belde Sayısı ile Bölgenin Yüzölçümüne İlişkin Bilgiler, 2011

	İlçe Sayısı	Köy Sayısı	Belde Sayısı	Yüzölçümü (Göl Hariç-km ²)
Atkaracalar	-	10	1	363
Çankırı	12	366	19	7.490
TR82	41	1.906	22	26.435
Türkiye	957	34.402	1.977	769.604

Kaynak: TÜİK Bölgesel İstatistikler (Erişim Tarihi: 09.04.2012)

¹ Atkaracalar Kaymakamlığı Web Sitesi (<http://www.atkaracalar.gov.tr/>) Erişim Tarihi 01.10.2012

2. Sosyo-Kültürel Yapı

2.1. Nüfus

Atkaracalar, Çankırı, TR82 Bölgesi ve Türkiye için 1965 yılından 2011 yılına kadar toplam nüfustaki değişimler aşağıda gösterilmiştir (Bkz. Tablo-3). Buna göre, 1987 yılında ilçe olan Atkaracalar'da 1965 yılından 2011 yılına gelindiğinde; nüfusun %50 oranında düşüş gösterdiği görülmektedir. Bu düşüş oranı, Çankırı için %30, TR82 Bölgesi için ise %23'tür. İlçe'de nüfusun azalmasının başlıca etkenleri arasında dışarıya göçün artması gösterilebilir.

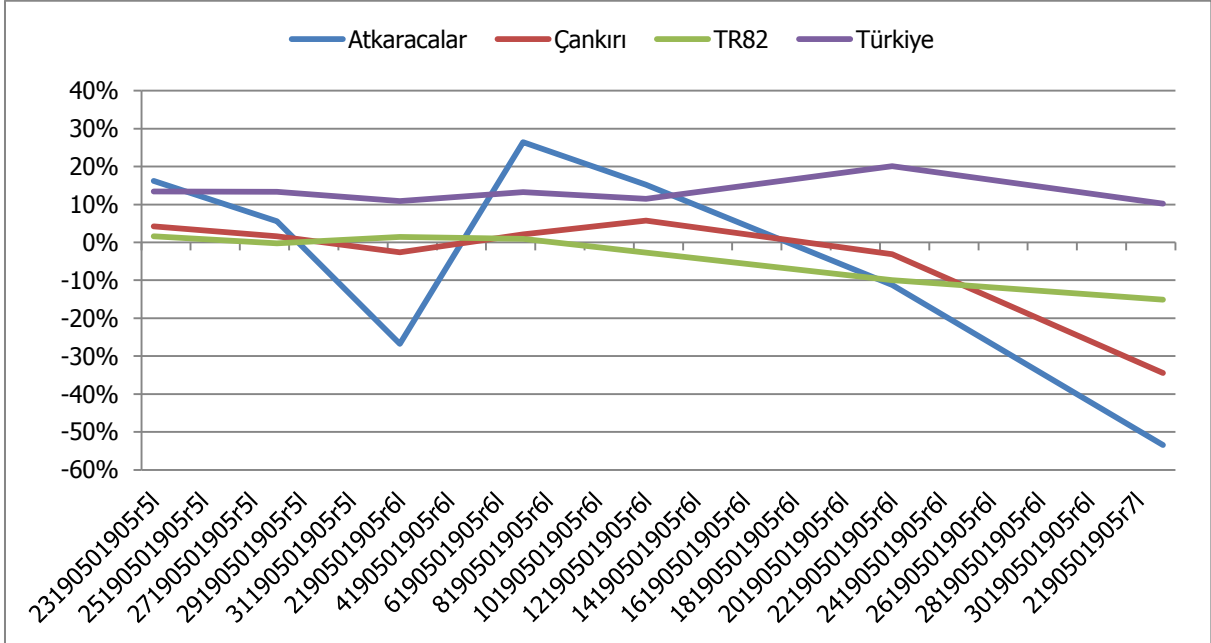
Tablo-3: 1965-2011 Yılları Arası Bölge Nüfusu, 2011

	Atkaracalar	Çankırı	TR82	Türkiye
1965 Nüfus Sayımı	8.582	250.706	958.413	31.391.421
1970 Nüfus Sayımı	9.974	261.367	973.623	35.605.176
1975 Nüfus Sayımı	10.530	265.468	971.316	40.347.719
1980 Nüfus Sayımı	7.713	258.436	985.624	44.736.957
1985 Nüfus Sayımı	9.754	263.964	994.457	50.664.458
1990 Nüfus Sayımı	11.235	279.129	967.893	56.473.035
2000 Nüfus Sayımı	9.977	270.355	871.405	67.803.927
2011 ADNKS	4.640	177.211	739.997	74.724.269

Kaynak: TÜİK, Genel Nüfus Sayımları ve Adrese Dayalı Nüfus Kayıt Sistemi (Erişim Tarihi: 09.04.2012)

Bölge'deki nüfus değişim hızı, Grafik-1 yardımıyla görülebilir. Türkiye'de nüfus artış hızı ortalama olarak %13 civarında olmasına rağmen, TR82 Bölgesi'nde 1990 yılından itibaren nüfusun artan bir hızla azaldığı görülmektedir. Çankırı'da da aynı şekilde 2000 yılından itibaren nüfus azalmakla beraber, son 10 yılda nüfus daha çok daha hızla azalmıştır. Atkaracalar'da görüldüğü üzere, nüfus 1975 yılına kadar artmış, 1980'de hızlı bir düşüş göstermiş, 1983 – 1995 yılları arasında kısa bir toparlanma sağlamış olsa da 2000 yılından itibaren hızla düşüşe geçmiştir.

Grafik-1: Bölge'de Nüfus Artış Hızının Değişimi, 2011

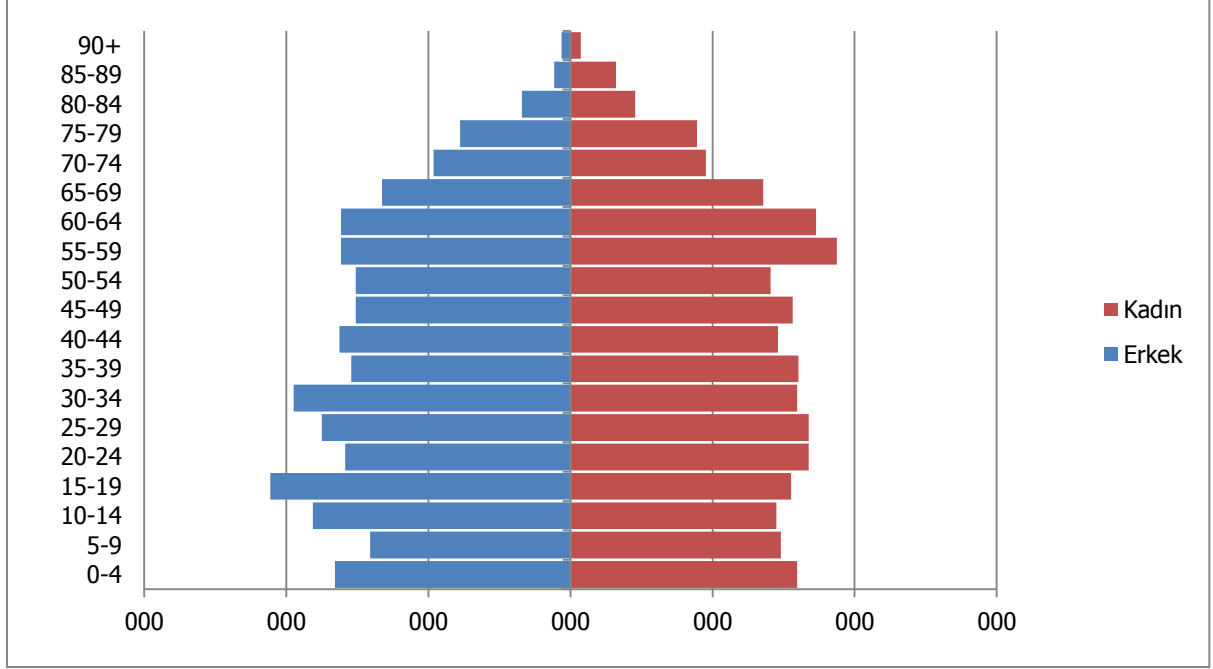


Kaynak: TÜİK, Genel Nüfus Sayımları ve Adrese Dayalı Nüfus Kayıt Sistemi (Erişim Tarihi: 09.04.2012)

*TÜİK verileri kullanılarak tarafımızca çizilmiştir.

Atkaracalar'da beşerli yaş grubuna göre nüfus piramidi Grafik-2 ile gösterilmiştir. Piramitte 20-24 yaş grubundaki erkeklerin belirgin bir şekilde diğer yaş gruplarından az olması, bu yaş grubundaki kişilerin çalışma veya okuma amaçlı İlçe dışına çıktığı şeklinde yorumlanabilir.

Grafik-2: Atkaracalar'ın Nüfus Piramidi, 2011



Kaynak: TÜİK, Adrese Dayalı Nüfus Kayıt Sistemi (Erişim Tarihi: 09.04.2012).

*TÜİK verileri kullanılarak tarafımızca çizilmiştir.

Nüfus bağımlılıkları, genç ve yaşlı bağımlılığı olmak üzere ikiye ayrılır. Genç bağımlılığı ve yaşlı bağımlılığı sırasıyla 0-14 yaş aralığındaki nüfusun ve 65 ve üstündeki yaş grubunda bulunan nüfusun, 15-64 yaş aralığındaki çalışma çağındaki nüfusa oranlanmasıyla hesaplanır. Atkaracalar'da genç bağımlılığı Çankırı ve TR82 Bölgesi değerlerine yakındır fakat Türkiye değerlerinden daha düşüktür. Yaşlı bağımlılığı da Çankırı ve Bölge değerlerine paralellik göstermekle beraber Türkiye değerlerinin oldukça üzerindedir (Bkz. Tablo-4).

Tablo-4: Bölge'de Bağımlılık Oranları, 2011

	Genç Bağımlılık Oranı (0-14 Yaş/15-64 Yaş)	Yaşlı Bağımlılık Oranı (65+ /15-64 Yaş Yaş)	Toplam Bağımlılık Oranı (0-14 Yaş + 65+ Yaş)
Atkaracalar	28,5	23,2	51,7
Çankırı	30,9	22,1	53,0
TR82	29,7	23,5	53,2
Türkiye	37,5	10,9	48,4

Kaynak: TÜİK, Adrese Dayalı Nüfus Kayıt Sistemi (Erişim Tarihi: 09.04.2012).

2.2. Göç

Göç, insanların belirli bir zaman boyutu içinde belirli bir yerleşim alanından başka bir yerleşim alanına geçişidir (İçduygu ve Ünalın, 1998). Buna göre 2011 yılında TR82 bölgesinde net göç (Bölge'ye gelenler – Bölge'den gidenler) -4.777 kişi olarak gerçekleşirken net göç hızı binde 6 olarak hesaplanmıştır. Çankırı içinse bu değerler sırasıyla, 3.740 kişi ve binde 21 olarak hesaplanmıştır (Bkz. Tablo-5).

Tablo-5: Bölge'nin Aldığı ve Verdiği Göç, Net Göç ve Net Göç Hızı, 2011

	ADNKS 2011 Nüfusu	Aldığı Göç	Verdiği Göç	Net Göç	Net Göç Hızı
Çankırı	359.759	10.582	14.322	-3.740	-21
TR82	739.997	34.323	39.100	-4.777	-6
Türkiye	74.724.269	2.246.828	2.246.828	0	0

Kaynak: TÜİK, Adrese Dayalı Nüfus Kayıt Sistemi (Erişim Tarihi: 10.04.2012).

Üç büyük şehirde (İstanbul, Ankara ve İzmir) Çankırlı varlığı şaşırtıcı düzeylere ulaşmaktadır (Bkz. Tablo-6). 2011 yılı itibariyle Ankara'nın toplam nüfusu 4.890.893'tür. Ankara nüfusunun 235.667'lik kısmı Çankırı, 299.358'lik kısmı ise TR82 doğumlu kişilerden oluşmaktadır. Ankara'ya TR82 Bölgesi'nden göç eden kişilerin yaklaşık %79'u Çankırlıdır. 2011 yılı itibariyle İstanbul'un toplam nüfusu 13.483.052'dir. İstanbul nüfusunun 160.494'lük kısmı Çankırı, 1.063.529'luk kısmı ise TR82 doğumlu kişilerden oluşmaktadır. Türkiye'de yoğun iç göçün başlangıç tarihi olan 1950'lerden bu yana İstanbul'a göç eden Kastamonulu, Çankırlı ve Sinoplular bugün İstanbul nüfusunun yaklaşık %8'ini oluşturmaktadır.

Tablo-6: Üç Büyük Şehirde Çankırlı ve TR82'li Nüfusu Varlığı

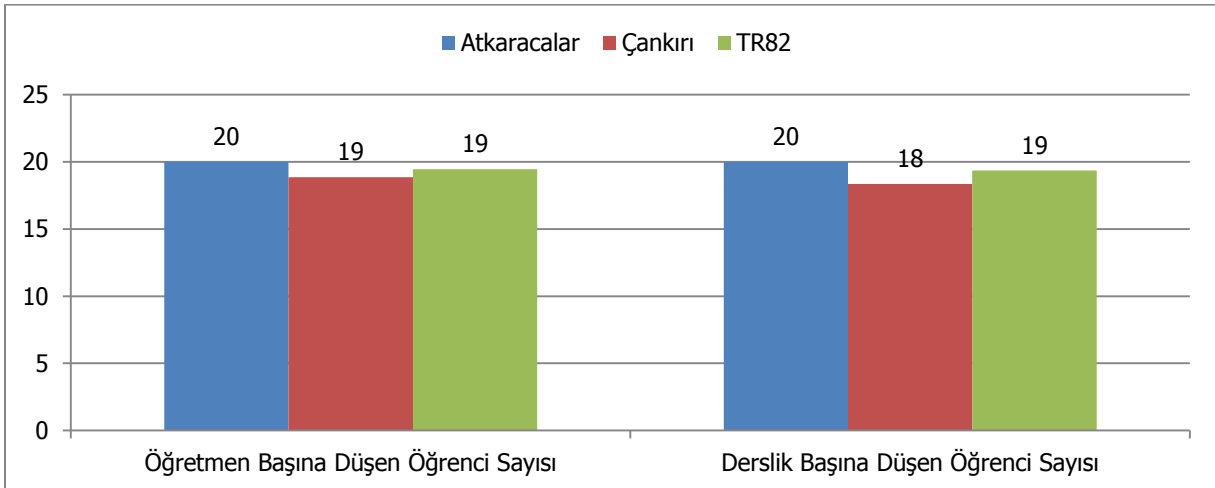
	İstanbul	Ankara	İzmir
Çankırı	160.494	235.667	6.537
TR82	1.063.529	299.358	21.067

Kaynak: TÜİK, Adrese Dayalı Nüfus Kayıt Sistemi (Erişim Tarihi: 10.04.2012).

2.3. Eğitim

Atkaracalar'da 2010-2011 dönemi için okulöncesi seviyede öğretmen ve derslik başına düşen öğrenci sayıları Grafik-3 ile gösterilmiştir. Grafikten anlaşılacağı üzere, Atkaracalar'da öğretmen ve derslik başına düşen öğrenci sayısı Çankırı ve TR82 değerlerinden yüksektir.

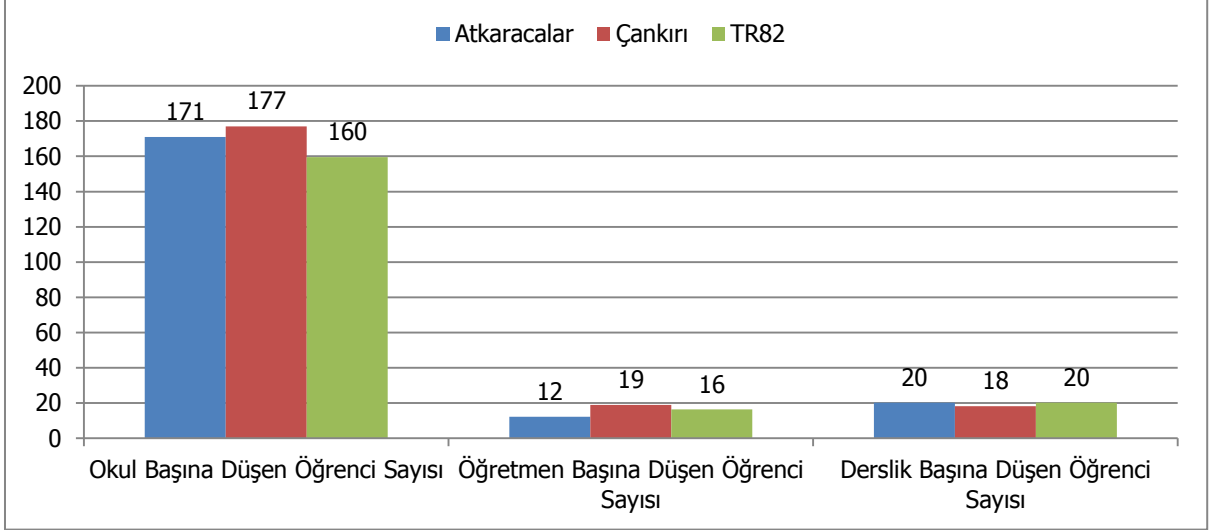
Grafik-3: Okulöncesi Seviyede Öğretmen ve Derslik Başına Öğrenci Sayıları, 2010-2011



Kaynak: TR82 Bölgesi İl Millî Eğitim Müdürlükleri

Atkaracalar'da 2010-2011 dönemi için İlköğretim seviyesinde okul, öğretmen ve derslik başına düşen öğrenci sayıları Grafik-4 ile gösterilmiştir. Grafiğe göre, Atkaracalar'da okul ve derslik başına düşen ilköğretim öğrenci sayısı Çankırı ve TR82 değerlerinin arasındadır. İlçe'de öğretmen başına düşen öğrenci sayısı Çankırı ve TR82 değerlerinden düşüktür.

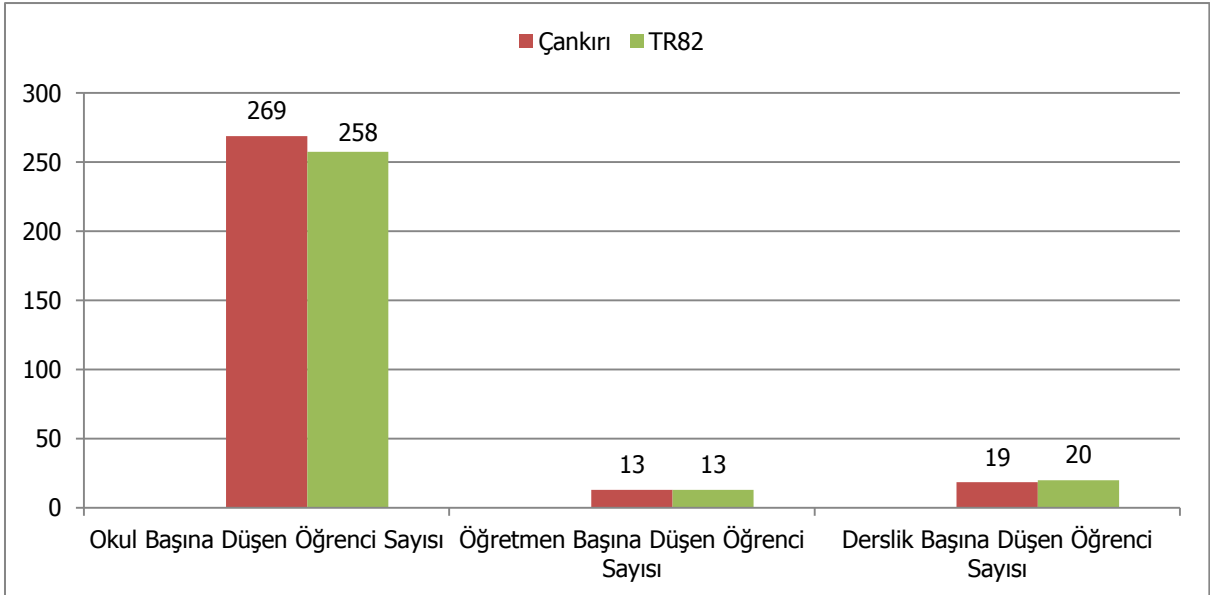
Grafik-4: İlköğretim Seviyesinde Okul, Öğretmen ve Derslik Başına Öğrenci Sayıları, 2010-2011



Kaynak: TR82 Bölgesi İl Millî Eğitim Müdürlükleri

Bölge'de 2010-2011 dönemi için ortaöğretim seviyesinde okul, öğretmen ve derslik başına düşen öğrenci sayıları Grafik-5 ile gösterilmiştir. Atkaracalar'da genel orta öğretim seviyesinde okul bulunmamaktadır. Bu yüzden, yalnızca Çankırı ve TR82 Bölgesi'ne ait veriler gösterilmiştir.

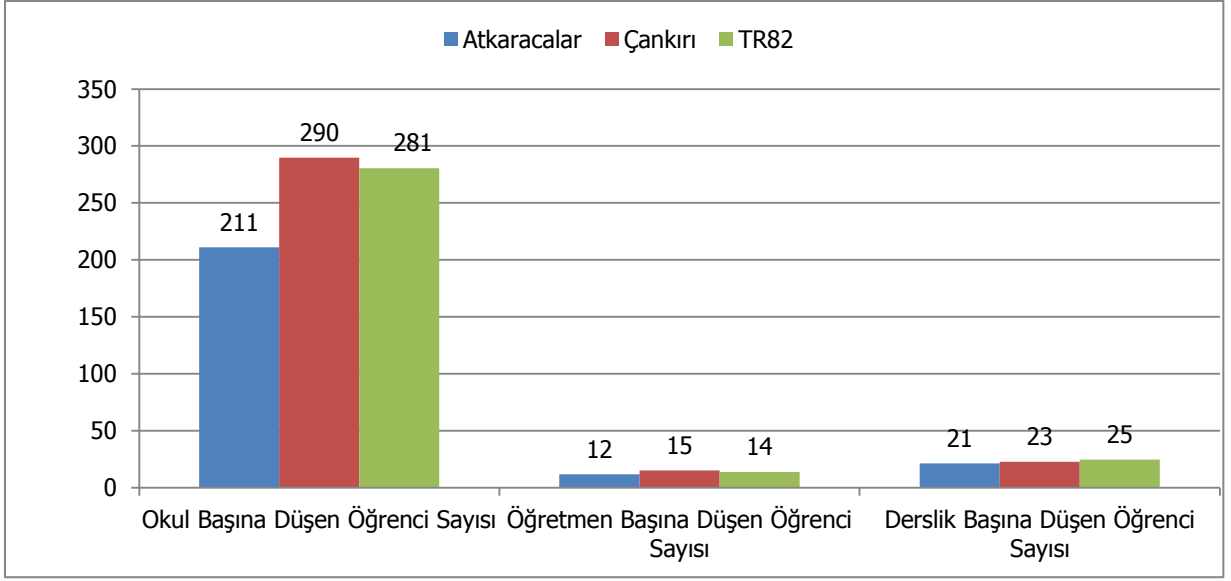
Grafik-5: Genel Ortaöğretim Seviyesinde Okul, Öğretmen ve Derslik Başına Öğrenci Sayıları, 2010-2011



Kaynak: TR82 Bölgesi İl Millî Eğitim Müdürlükleri

Bölge'de 2010-2011 dönemi için mesleki ve teknik ortaöğretim seviyesinde okul, öğretmen ve derslik başına düşen öğrenci sayıları Grafik-6 yardımıyla gösterilmiştir. Atkaracalar'da mesleki ve teknik orta öğretim düzeyinde 1 okul bulunmakta olup, okul, öğretmen ve derslik başına düşen öğrenci sayıları Çankırı ve TR82 değerlerinden düşüktür.

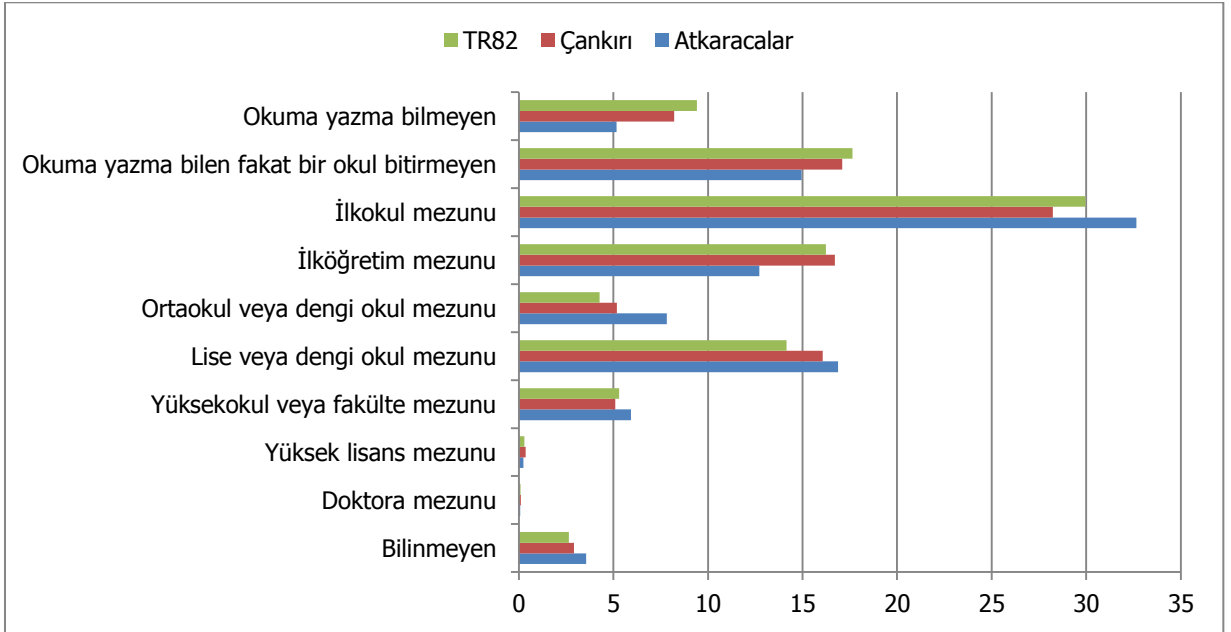
Grafik-6: Mesleki ve Teknik Ortaöğretim Seviyesinde Okul, Öğretmen ve Derslik Başına Öğrenci Sayıları, 2010-2011



Kaynak: TR82 Bölgesi İl Millî Eğitim Müdürlükleri

Atkaracalar'ın eğitim yapısının, Çankırı ve TR82'den farklılaştığı görülmektedir. Atkaracalar'da okuma yazma bilmeyenler ve okuma yazma bilen fakat bir okul bitirmeyenlerin oranı Çankırı ve TR82'den düşüktür. İlçe'de ilköğretim mezunu, ortaokul, lise, yüksekokul ve fakülte mezunu oranı ise, Çankırı ve TR82 değerlerinden yüksektir (Bkz. Grafik-7).

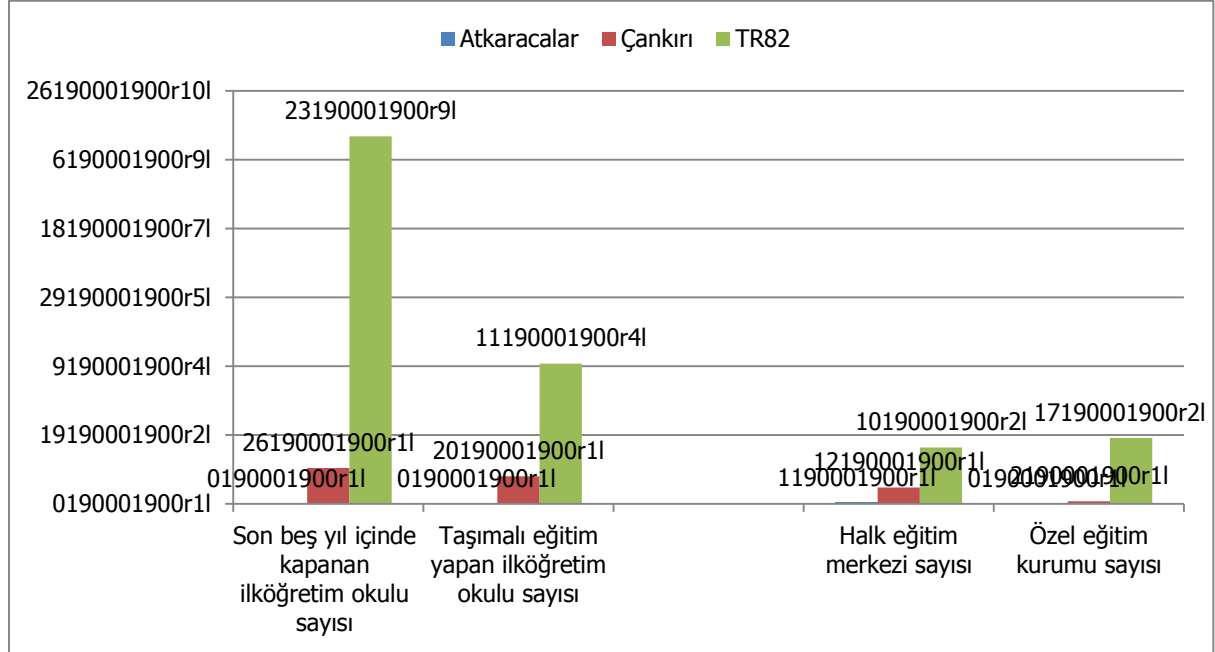
Grafik-7: Eğitim durumu 2010-2011 (% Olarak)



Kaynak: TÜİK Veri tabanı (Erişim Tarihi: 10.04.2012).

Son beş yıl içinde kapanan, taşımalı eğitim yapan okul sayıları, halk eğitim merkezi ve özel eğitim kurumları sayısı Grafik-8 ile gösterilmiştir. Atkaracalar'da son beş yıl içinde kapanan okul ve dolayısıyla taşımalı eğitim yapan ilköğretim okulu bulunmamaktadır. İlçe'de 1 tane halk eğitim merkezi bulunurken, özel eğitim kurumu bulunmamaktadır.

Grafik-8: Son Beş Yıl İçinde Kapanan (2007 – 2011), Taşımalı Eğitim Yapan Okul Sayıları, Halk Eğitim Merkezi ve Özel Eğitim Kurumları Sayısı



Kaynak: TR82 Bölgesi İl Millî Eğitim Müdürlükleri

Atkaracalar'da üniversite ve yüksekokul bulunmadığı için, üniversite varlığına ilişkin bilgiler Çankırı ve TR82 için özetlenmiştir (Bkz. Tablo-7).

Tablo-7: Bölge'de Üniversitelere Ait Bilgiler, 2012

	Fakülte/Meslek Yüksek Okulu/Yüksek Okul Sayısı	Akademik Personel Sayısı	Öğrenci Sayısı	Bölüm-Program Sayısı
Çankırı	11	345	7.532	57
TR82	48	1.113	25.122	301

Kaynak: TR82 Bölgesi Üniversiteleri

2.4. Sağlık

Bölge’de 2011 yılı itibarıyla hastane, yatak, hekim, hasta, yatak başına hasta, hekim başına hasta, toplum sağlığı merkezi ve eczane sayıları gösterilmiştir (Bkz. Tablo-8). Atkaracalar İlçesi’nde bulunan 1 devlet hastanesinde 2 tane hekim hizmet vermektedir. İlçe’de Toplum Sağlığı Merkezi bulunmaktadır. İlçe’de Toplum Sağlığı Merkezi bulunmaktadır. Çankırı genelinde bebek ölüm oranı ‰ 9, Bölge genelinde 8,4 olup, Atkaracalar’da ‰ 0’dır.

Tablo-8: Bölge’de Sağlık Kuruluşları ve Uzman Personel Sayıları, 2011

		Atkaracalar	Çankırı	TR82	
Hastane Sayısı	Kamu	1	8	29	
	Özel	-	1	4	
	Toplam	1	9	33	
Yatak Sayısı	Kamu	10	361	1.439	
	Özel	-	78	243	
	Toplam	10	439	2.043	
Hekim Sayısı	Kamu	Uzman	-	82	319
		Pratisyen	2	60	304
		Toplam	2	142	623
	Özel	Uzman	-	21	84
		Pratisyen	-	5	20
		Toplam	-	26	104
Hasta Sayısı	Kamu	16.524	765.169	3.911.051	
	Özel	-	168.519	557.900	
	Toplam	16.524	933.688	4.468.951	
Yatak Başına Hasta Sayısı		1.652	2.127	2.187	
Hekim Başına Hasta Sayısı		8.262	5.558	6.147	
Toplum Sağlığı Merkezi Sayısı		1	12	41	
Bebek Ölüm Oranı (‰)		-	9	8,4	
Eczane Sayısı		1	53	233	

Kaynak: TR82 Bölgesi İl Sağlık Müdürlükleri (Erişim Tarihi: 22.02.2012)

2.5. Spor

Atkaracalar’da 1 spor tesisi faaliyet göstermektedir ve lisanslı sporcu bulunmamaktadır. Çankırı’da spor tesisi sayısı 27 olup, toplam lisanslı sporcu sayısı 8.435’tir.

Tablo-9: Spor Tesisi ve Toplam Lisanslı Sporcu Sayıları, 2011

	Spor Tesisi Sayısı	Toplam Lisanslı Sporcu Sayısı
Atkaracalar	4	-
Çankırı	27	8.435
TR82	83	28.669

Kaynak: Gençlik Hizmetleri ve Spor İl Müdürlükleri

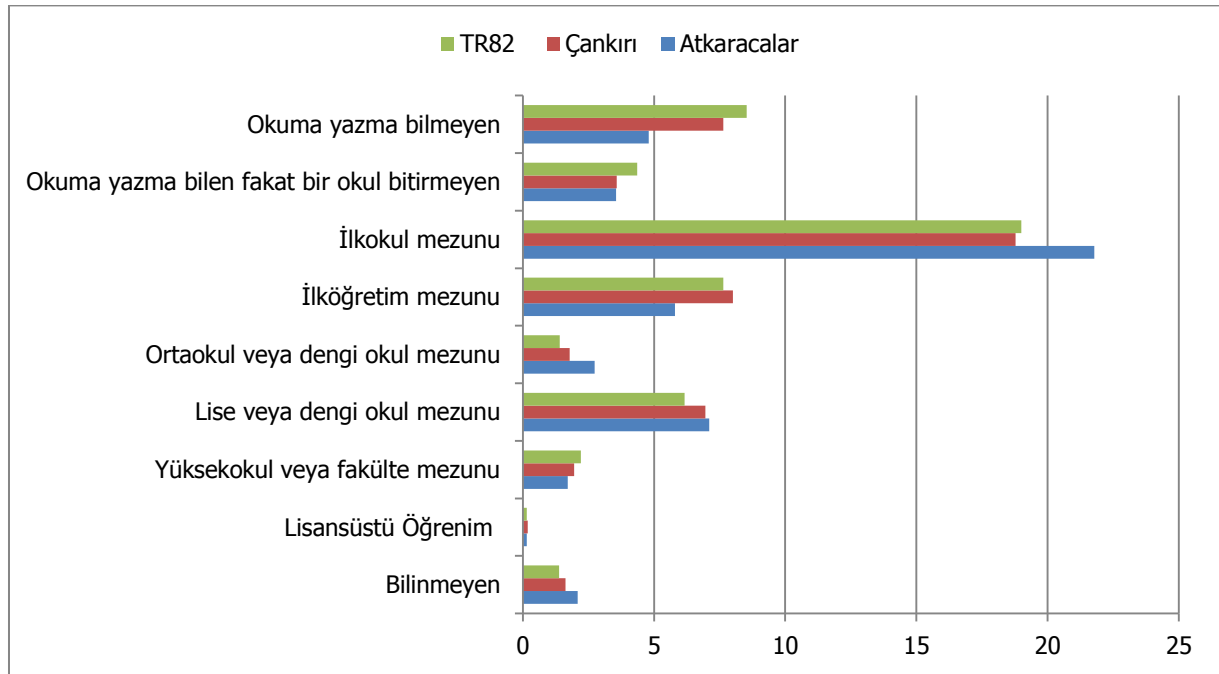
2.6. Toplumsal Cinsiyet ve Kadın

Cinsiyet oranı, bir toplumdaki toplam erkek sayısının toplam kadın sayısına olan oranıdır. Cinsiyet oranı, Dünya’da ve Türkiye’de ortalama olarak 100 kadına 105 erkek gelecek şekilde dengelenmektedir. Atkaracalar’da ise ortalama olarak 100 kadına 98 erkek gelmektedir ve bu değer Türkiye ortalamasının altındadır. Erkek sayısının düşük olmasının temel belirleyicisi yine çalışma amaçlı bölge dışına göçtür.

Biyolojik cinsiyet kavramından ayrılan toplumsal cinsiyet, farklı zamanlarda farklı cinsiyetlere biçilen toplumsal (sosyal ve ekonomik) rollerle ilgilidir. Kadının statüsü, eğitimi, toplumsal hayata katılımı, istihdamı öne çıkan toplumsal cinsiyet göstergeleridir.

Atkaracalar’da ilköğretim mezuniyeti dışında her eğitim düzeyi için kadın ortalaması, erkek ortalamasından daha düşüktür. Dolayısıyla İlçe’de kadın eğitim oranının yetersiz olduğu söylenebilir. İlçe’de kadın eğitiminin ilköğretim, yüksekokul, fakülte ve lisansüstü öğrenim seviyelerinde Çankırı ve TR82 Bölgesi değerlerinden düşük olduğu görülmektedir (Bkz. Grafik-9).

Grafik-9: Toplumsal Cinsiyet ve Kadın 15 Yaş Üzeri Eğitim Durumu, 2010



Kaynak: TÜİK Veri tabanı (Erişim Tarihi: 10.04.2012)

2.7. Kültür

Atkaracalar’da sinema salonu bulunmamaktadır. İlçe’de bulunan 3 kütüphanede 8.573 kitap bulunmaktadır İlçe’de her yıl Temmuz ayında Geleneksel Hoş İslamlar ve Çardaklı Keşkek Şölenleri düzenlenmektedir. İlçe’de ayrıca tarım aletleri müzesi bulunmaktadır.

Tablo-10: Bölge’de Kültürel Göstergeler, 2011

	Düzenli Yapılan Etkinlik Sayısı	Kütüphane Sayısı	Müze Sayısı	Toplantı Salonu Sayısı	Maksimum Toplantı Salonu Kapasitesi	Toplam Toplantı Salonu Kapasitesi
Atkaracalar	2	3	1	3	100	150

Kaynak: İlçe Anketleri

2.8. Sivil Toplum Kuruluşları

2.8.1. Dernekler

İlçe’de faaliyet gösteren 9 derneğin, 334 erkek ve 7 kadın üyesi bulunmaktadır. Kadınların derneklere katılımı Çankırı İli’ne ve TR82 Bölgesi’ne göre düşük seviyededir (Bkz. Tablo-11).

Tablo-11: Bölge’de Dernek ve Üye Sayıları, 2010

	Dernek Sayısı	Üye Sayısı				
		Toplam	Erkek	Kadın	Erkek (%)	Kadın (%)
Atkaracalar	9	341	334	7	98	2
Çankırı	398	19.775	18.673	1.102	94	6
TR82	1.229	62.477	55.929	6.548	90	10

Kaynak: T.C. İçişleri Bakanlığı, Dernekler Dairesi Başkanlığı

TR82 Bölgesi, Çankırı ve Atkaracalar’da faaliyet alanlarına göre derneklerin oranları gösterilmiştir (Bkz. Tablo-12). Buna göre; Atkaracalar’da dini temelli dernekler öne çıkmaktadır.

Tablo-12: Faaliyet Alanına ve Türüne Göre Dernek Sayıları, 2010

	Atkaracalar (%)	Çankırı (%)	TR82 (%)
Dini Temelli Dernekler	66,7	30,9	22,0
Hayır İşleri ve Yardımlaşma	11,1	31,9	21,2
Spor	11,1	14,6	19,4
Toplumsal Hayat	11,1	6,0	9,0
Kalkınma	-	4,3	4,5
Sosyal	-	1,5	2,6
Öğrenci	-	0,5	0,3
Mesleki Dayanışma ve Eğitim	-	2,0	7,9
Dostluk	-	1,8	3,1
Kültür	-	1,5	3,4
Sağlık	-	1,0	1,2
Çevre	-	0,3	1,7
İmar	-	1,5	1,5
Sivil Haklar	-	1,0	1,0
Gençlik	-	1,0	1,1
Diğer	-	0,3	0,2
Kadın Dernekleri	-	-	-
Uluslararası Etkinlikler	-	-	-

Kaynak: T.C. İçişleri Bakanlığı, Dernekler Dairesi Başkanlığı

2.8.2. Vakıflar

Atkaracalar'da vakıf faaliyetleri gelişmemiştir. İlçe'de bulunan tek vakıf, sosyal yardımlaşma ve dayanışma vakfidir.

Tablo-13: Bölge'de Kuruluş Amacına Göre Vakıflar, 2011

Kurum Amacı ²	Atkaracalar	Çankırı	TR82
Sosyal Yardım	1	12	43
Bilim-Teknoloji	-	-	1
Dini-Dini Eğitim	-	1	8
Eğitim	-	1	11
Kültür	-	2	5
Sağlık	-	0	3
Sosyal Hizmet	-	1	3
Sosyal, Tarihi ve Kültürel	-	-	3
Spor	-	1	2
Yöresel Kalkınma	-	1	4
Çevre	-	1	2
Toplam	1	16	62

Kaynak: Vakıflar Genel Müdürlüğü

2.9. İstihdam ve Sosyal Güvenlik

2.9.1. İstihdam

Bölge'ye ait işyeri ve istihdam verileri aşağıda gösterilmiştir (Bkz. Tablo-14). Tabloya göre Atkaracalar'da 1-9 işçi çalıştıran işyeri sayısı ve istihdam sayısı sırasıyla 2 ve 8'dir. 10 ve üzeri işçi çalıştıran işyeri sayısı ve istihdam sayısı yine sırasıyla 1 ve 21'dir.

Tablo-14: Bölge'de İşyeri ve İstihdam Verileri, 2012

		Atkaracalar	Çankırı	TR82
1-9 İşçi Çalıştıran İşyeri	İşyeri Sayısı	2	315	2.552
	İstihdam	8	1.125	6.106
10 ve Üzeri İşçi Çalıştıran İşyeri	İşyeri Sayısı	1	233	1.156
	İstihdam	21	10.104	41.348
Toplam	İşyeri Sayısı	3	538	3.708
	İstihdam	29	11.229	47.454

Kaynak: Kastamonu, Çankırı, Sinop Çalışma ve İş Kurumu Müdürlükleri

2.9.2. Sosyal Güvenlik

Bölgeye ait sosyal güvenlik istatistikleri Çankırı ve TR82 verilerini yansıtmaktadır.

Tablo-15: Bölge'de Sosyal Güvenlik İstatistikleri, 2011

	SGK Kapsamında Aktif Çalışan Sayısı	Toplam Sosyal Güvenlik Kapsamı (Yeşil Kartlılar Hariç)	2022 Sayılı Kanun ³ Kapsamında Olanlar	Yeşil Kart Sahipleri	1+ işçi Çalıştıran İşyeri Sayısı
Çankırı	39.702	157.181	4.729	10.725	2.610
TR82	142.428	477.039	29.907	63.051	11.668

Kaynak: Sosyal Güvenlik Kurumu İl Müdürlükleri, 2012

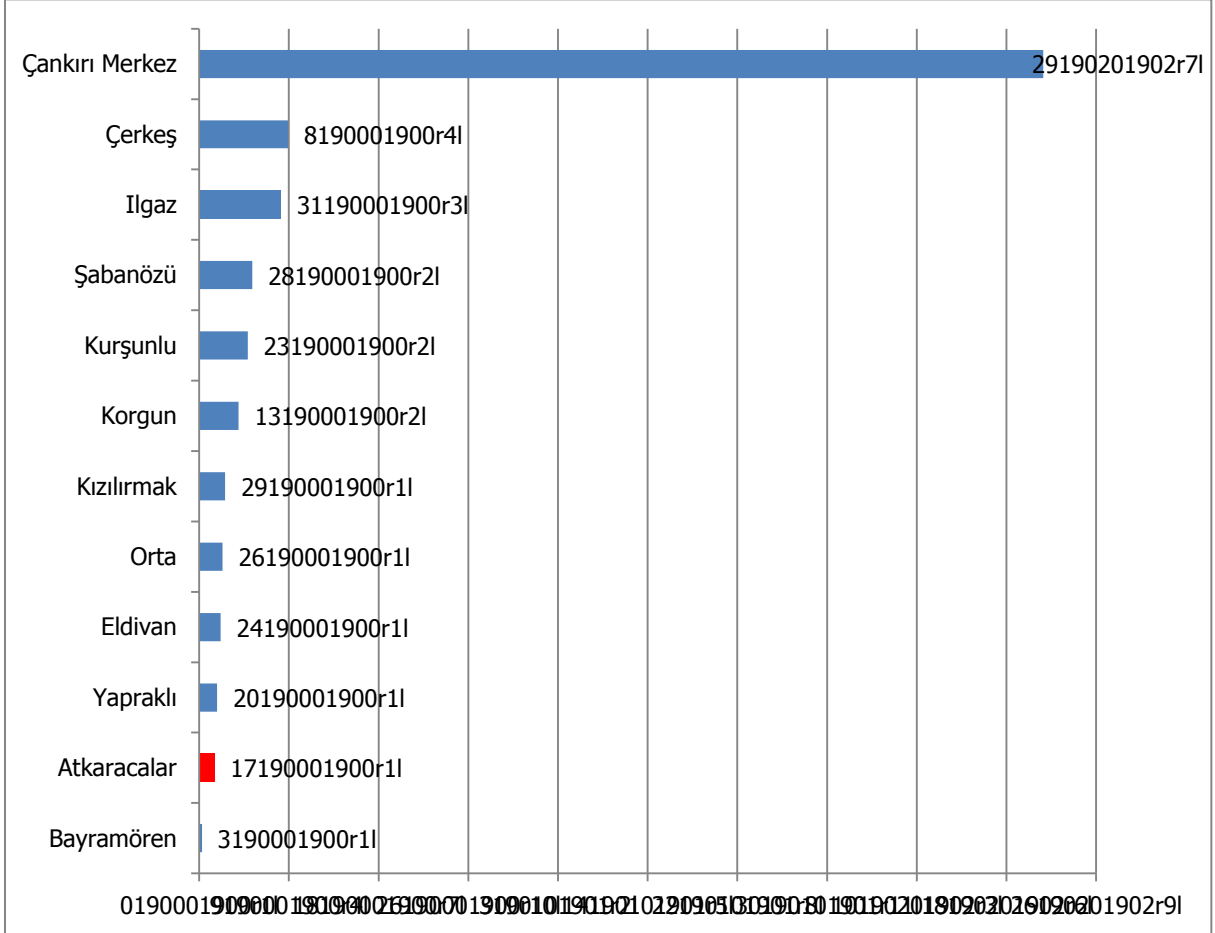
² Birden fazla kuruluş amacı olan vakıflar tabloda mükerrer gösterilmiştir.

³ 2022 Sayılı, 65 Yaşını Doldurmuş, Muhtaç, Gücsüz ve Kimsesiz Türk Vatandaşlarına Aylık Bağlanması Hakkında Kanun

3. Ekonomik Yapı

Çankırı'da iktisadi işletmelerin ilçelere göre dağılımı 2012 yılı için gösterilmiştir (Bkz. Grafik-10). İlçelerdeki faal olan işletme sayılarından yola çıkarak Çankırı İli'nde ilçeler arası gelişmişlik düzeyleri anlaşılabilir. Buna göre en çok işletme Çankırı Merkez'de bulunmaktadır. İşletme sayısı açısından ilçeler arasında bir sıralama yapıldığında, Merkez İlçe'den sonra Çerkeş, Ilgaz ve Şabanözü gelmektedir. Çankırı'nın küçük ilçelerinden biri olan Atkaracalar'da 17 işletme bulunmaktadır.

Grafik-10: İşletmelerin İlçelere Göre Dağılımı, 2012



Kaynak: Çankırı TSO

Şirket türleri genel olarak; şahıs şirketleri, sermaye şirketleri, kooperatifler ve diğer şirketler şeklinde sınıflandırılabilir. İlçe'deki şirket yapısı incelendiğinde, Atkaracalar'da 5 şahıs, 11 sermaye, 1 kooperatif şirketinin mevcut olduğu anlaşılmaktadır (Bkz. Tablo-16).

Tablo-16: Bölge'deki Şirket Türleri, 2012

	Şahıs Şirketi	Sermaye Şirketi	Kooperatif	Diğer
Atkaracalar	5	11	1	-
Çankırı	468	799	132	8
TR82	2.266	3.078	550	17

Kaynak: Çankırı, Kastamonu, İnebolu, Taşköprü, Tosya, Sinop, Boyabat TSO

Bölge'de esnaf faaliyet alanlarının dağılımına bakılınca hizmetle ilgili meslek kolları öne çıkmaktadır (Bkz. Tablo-17). Atkaracalar'da sektörlerin Çankırı ve TR82 Bölgesi'ne oranları birbirine çok yakın olup, her hangi bir yoğunlaşmadan söz edilemeyeceği görülmektedir.

Tablo-17: Bölge'deki Esnaf Faaliyet Alanlarının Dağılımı, 2012

	Bilinmeyen	Hizmetle İlgili Meslek Kolları	İmalat ve Tamiratla İlgili Meslek Kolları
Atkaracalar/TR82 (%)	-	0,21	0,20
Çankırı/TR82 (%)	1,9	17,5	16,5
TR82	212	18.643	9.698

Kaynak: Gümrük ve Ticaret Bakanlığı, Esnaf ve Sanatkârlar Odasına Kayıtlı İşletmeler
*Değer yüzde değil tamsayıdır.

2012 yılı için Atkaracalar'da işletmelerin NACE sınıflandırmasına göre faaliyet alanları Tablo-18 ile gösterilmiştir. Tabloya göre, Atkaracalar'da kara taşımacılığı ve boru hattı taşımacılığı ile perakende ve toptan ticaret faaliyetlerinin öne çıktığından bahsedilebilir.

Tablo-18: Atkaracalar'da İşletmelerin Nace Sınıflandırmasına Göre Faaliyet Alanları, 2012

Nace Faaliyet Adı	Nace Kodu (2'li)	İşletme Sayısı
Kara taşımacılığı ve boru hattı taşımacılığı	49	7
Perakende ticaret (Motorlu taşıtlar ve motosikletler hariç)	47	5
Toptan ticaret (motorlu taşıtlar ve motosikletler hariç)	46	2
Bitkisel ve hayvansal üretim ile avcılık ve ilgili hizmet faaliyetleri	1	1
Ana metal sanayii	24	1
Sigorta ve emeklilik fonları hariç finansal hizmet faaliyetleri	64	1

Kaynak: Çankırı TSO

3.1. Tarım ve Hayvancılık

3.1.1. Tarımsal Yapı ve Alan

Atkaracalar'da 71.078 dekar tarım alanı bulunmakta olup, tarım alanının Çankırı ve TR82 Bölgesi değerlerine oranının oldukça düşük olduğu görülmektedir (Bkz. Tablo-19). Bu tarım alanının %58'inde ekim yapılmaktadır. Atkaracalar, Çankırı'daki diğer ilçelerde karşılaştırılınca sebze ve meyve bahçeleri açısından en düşük alana sahip olan ilçedir.

Tablo-19: Atkaracalar, Çankırı ve TR82'de Tarım Alanları, 2010 (Dekar olarak)

	Toplam Alan	Ekilen Tarla Alanı	Nadas Alanı	Sebze Bahçeleri Alanı	Meyve Bahçeleri Alanı
Atkaracalar	71.078	41.509	29.350	40	179
Çankırı	1.903.893	1.209.890	612.891	58.374	22.738
TR82	4.529.330	3.022.209	1.230.123	124.602	152.396
Atkaracalar/Çankırı (%)	3,73	3,43	4,79	0,07	0,79
Atkaracalar/TR82 (%)	1,57	1,37	2,39	0,03	0,12

Kaynak: TÜİK Veri tabanı (Erişim Tarihi: 10.04.2012)

Atkaracalar, toplam 214 adet traktör ile Çankırı traktör varlığının %2'sine sahiptir. İlçe'de traktör başına ekilen tarla alanının Çankırı ve Bölge'nin oldukça üzerinde olduğu görülmektedir (Bkz. Tablo-20).

Tablo-20: Traktör Sayısı ve Traktör Başına Ekilen Tarla Alanı, 2010

	Traktör Sayısı (Adet)	Traktör Başına Ekilen Tarla Alanı (Dekar)
Atkaracalar	214	194
Çankırı	9.257	131
TR82	32.836	92

Kaynak: TÜİK Veri tabanı (Erişim Tarihi: 10.04.2012)

3.1.2. Bitkisel Üretim

3.1.2.1. Tarla Ürünleri

Atkaracalar'da ekilen alanların ve üretim miktarlarının Çankırı'daki ekilen alan ve üretim miktarlarına oranına bakıldığında, Atkaracalar'da yem bitkileri ve tahıl üretiminin öne çıktığı görülmektedir (Bkz. Tablo-21)

Tablo-21: Bölge'de Ürün Türlerine Göre Ekilen Tarla Alanı ve Üretim Miktarları, 2010

	Atkaracalar		Çankırı		TR82		Atkaracalar/ Çankırı (%)		Atkaracalar/TR82 (%)	
	Ekilen Alan (Dekar)	Üretim (Ton)	Ekilen Alan (Dekar)	Üretim (Ton)	Ekilen Alan (Dekar)	Üretim (Ton)	Ekilen Alan	Üretim	Ekilen Alan	Üretim
Baklagiller	570	60	66.420	8.034	105.655	13.121	0,86	0,75	0,54	0,46
Endüstriyel Bitkiler	-	-	6.414	29.662	88.671	365.922	-	-	-	-
Tahıllar	38.468	12.285	1.046.569	297.297	2.335.263	547.797	3,68	4,13	1,65	2,24
Yağlı Tohumlar	-	-	15.516	2.488	15.516	2.488	-	-	-	-
Yem Bitkileri	2.395	2.283	68.210	125.671	428.467	552.015	3,51	1,82	0,56	0,41
Yumru Bitkiler	76	136	6.761	12.402	48.637	59.134	1,12	1,10	0,16	0,23
Toplam	41.509	14.764	1.209.890	475.554	3.022.209	1.540.477	3,43	3,10	1,37	0,96

Kaynak: TÜİK Veri tabanı (Erişim Tarihi: 10.04.2012)

İlçe'de üretilen tarımsal ürünlere detaylı bir şekilde değerlendirildiğinde; tahıllar grubundan buğday, yem bitkileri grubundan ise korunga üretiminin öne çıktığı görülmektedir (Bkz. Tablo-21).

Tablo-22: İlçe'de Ürün Türlerine Göre Ekilen Alan ve Üretim Miktarları, 2010

Grup Adı	Ürün Adı	Ekilen Alan (Dekar)	Hasat Edilen Alan (Dekar)	Üretim (Ton)	Verim (Kg/da)
Tahıllar	Tritikale (Dane)	650	650	299	460
	Buğday (Durum)	1.196	1.196	363	304
	Buğday (Diğer)	24.322	24.322	7.148	294
	Arpa (Diğer)	12.300	12.300	4.475	364
Baklagiller	Nohut	250	250	30	120
	Fasulye (Kuru)	60	60	8	133
	Fiğ (Dane)	260	260	22	85
Yumru Bitkiler	Soğan (Kuru)	1	1	1	1.000
	Patates (Diğer)	75	75	135	1.800
Yem Bitkileri	Yonca (Yeşil Ot)	45	45	158	
	Korunga (Yeşil Ot)	1.900	1.900	1.900	
	Fiğ (Yeşil Ot)	450	450	225	

Kaynak: TÜİK Veri tabanı (Erişim Tarihi: 10.04.2012)

3.1.2.2. Sebze Ürünleri

2010 yılı sebze ürünleri üretimi incelendiğinde, Atkaracalar'da sebze çeşitliliğinin ve üretim miktarının fazla olmadığı görülmektedir. İlçe'de en çok hıyar, domates ve marul üretimi yapıldığı Tablo-23 ile görülmektedir.

Tablo-23: İlçe'de Öne Çıkan Sebze Ürünleri, 2010 (Aksi belirtilmedikçe ton olarak)

	Atkaracalar	Çankırı	TR82	Atkaracalar/Çankırı (%)	Atkaracalar/TR82 (%)
Hıyar (Sofralık)	21	1.734	28.174	1,21	0,07
Domates (Sofralık)	15	13.179	67.038	0,11	0,02
Marul (Göbekli)	14	852	2.566	1,64	0,54

Kaynak: TÜİK Veri tabanı (Erişim Tarihi: 10.04.2012)

3.1.2.3. Meyve Ürünleri

Atkaracalar'da meyve üreticiliği de çok düşük düzeydedir. İlçe'de en çok elma, armut ve kiraz yetiştirilmektedir (Bkz. Tablo-24).

Tablo-24: İlçe'de Öne Çıkan Meyve Ürünleri, 2010 (Aksi belirtilmedikçe ton olarak)

	Atkaracalar	Çankırı	TR82	Atkaracalar/Çankırı (%)	Atkaracalar/TR82 (%)
Elma	129	4.730	26.920	2,73	0,48
Armut	67	1.905	9.013	3,52	0,74
Kiraz	28	1.942	5.979	1,44	0,47
Erik	19	1.497	6.187	1,27	0,31
Vişne	18	866	1.300	2,08	1,38

Kaynak: TÜİK Veri tabanı (Erişim Tarihi: 10.04.2012)

3.1.3. Hayvansal Üretim

3.1.3.1. Büyükbaş Hayvan Varlığı

Atkaracalar'ın sığır varlığı tablosuna göre; 2006 – 2010 yılları itibariyle kültür sığı, kültür melezi ve yerli hayvan sayısının çok değişmediği görülmektedir. İlçe kültür ve kültür melezi sayısı açısından Çankırı genelinde önemli bir potansiyele sahiptir (Bkz. Tablo-25).

Tablo-25: Yıllar İtibariyle Büyükbaş Hayvan Varlığı (Aksi belirtilmedikçe sayı olarak)

	Hayvan Adı	2006	2007	2008	2009	2010	
Atkaracalar	Sığır	Kültür	770	672	681	850	700
		K. Melezi	2.480	2.110	1.820	1.960	2.500
		Yerli	240	240	510	450	260
		Toplam	3.490	3.022	3.011	3.260	3.460
	Manda	-	-	-	-	-	
Çankırı	Sığır	Kültür	6.258	5.448	7.561	10.907	11.910
		K. Melezi	48.721	44.705	45.873	50.698	52.232
		Yerli	35.203	37.756	35.755	25.162	19.269
		Toplam	90.182	87.909	89.189	86.767	83.411
	Manda	1.382	1.423	1.350	1.050	1.108	
TR82	Sığır	Kültür	88.937	92.614	97.133	94.506	99.809
		K. Melezi	211.793	186.102	186.935	180.193	174.555
		Yerli	167.586	169.755	151.931	133.485	132.188
		Toplam	468.316	448.471	435.999	408.184	406.552
	Manda	5.749	5.152	4.087	3.440	2.906	
Atkaracalar/Çankırı (%)	Sığır	Kültür	12,30	12,33	9,01	7,79	5,88
		K. Melezi	5,09	4,72	3,97	3,87	4,79
		Yerli	0,68	0,64	1,43	1,79	1,35
		Toplam	3,87	3,44	3,38	3,76	4,15
	Manda	-	-	-	-	-	
Atkaracalar/TR82 (%)	Sığır	Kültür	0,87	0,73	0,70	0,90	0,70
		K. Melezi	1,17	1,13	0,97	1,09	1,43
		Yerli	0,14	0,14	0,34	0,34	0,20
		Toplam	0,75	0,67	0,69	0,80	0,85
	Manda	-	-	-	-	-	

Kaynak: TÜİK Veri tabanı (Erişim Tarihi: 10.04.2012)

3.1.3.2. Küçükbaş Hayvan Varlığı

Atkaracalar'da küçükbaş hayvan varlığına bakıldığında İlçe'de keçi sayısı çok fazla değişmemesine rağmen, koyun sayısında önemli bir düşüş olduğu görülmektedir. Aynı şekilde Çankırı genelinde ve Bölge'de de koyun sayısının oldukça azaldığı görülmektedir (Bkz. Tablo-26).

Tablo-26: Yıllar İtibariyle Küçükbaş Hayvan Varlığı (Aksi belirtilmedikçe sayı olarak)

	Hayvan Adı	2006	2007	2008	2009	2010
Atkaracalar	Koyun	1.750	382	105	1.200	660
	Keçi (Kıl+Tiftik)	40	38	70	35	40
Çankırı	Koyun	103.894	95.702	88.050	71.689	65.179
	Keçi (Kıl+Tiftik)	18.872	16.236	16.381	11.646	17.972
TR82	Koyun	288.544	264.641	209.529	182.678	216.532
	Keçi (Kıl+Tiftik)	52.521	45.761	44.765	36.277	41.219
Atkaracalar/Çankırı (%)	Koyun	1,68	0,40	0,12	1,67	1,01
	Keçi (Kıl+Tiftik)	0,21	0,23	0,43	0,30	0,22
Atkaracalar/TR82 (%)	Koyun	0,61	0,14	0,05	0,66	0,30
	Keçi (Kıl+Tiftik)	0,08	0,08	0,16	0,10	0,10

Kaynak: TÜİK Veri tabanı (Erişim Tarihi: 10.04.2012)

3.1.3.3. Kanatlı Hayvan Varlığı

Atkaracalar'da kanatlı hayvan varlığı incelendiğinde, hindi, ördek, kaz ve et tavuğu üretiminin çok düşük olduğu, yumurta tavuğu üreticiliğinin ise oldukça yüksek olmasına rağmen yıllar itibariyle azalmakta olduğu görülmektedir. Bölge'de üretilen et tavuğunun yaklaşık %93'ü Çankırı'dan sağlanmaktadır (Bkz. Tablo-27). İlçe'de 120.000 adet kapasiteli tavuk çiftliği kurulmuş olup, 2013 yılında faaliyete geçmesi beklenmektedir.

Tablo-27: Yıllar İtibariyle Kanatlı Hayvan Varlığı (Aksi belirtilmedikçe sayı olarak)

	Hayvan Adı	2006	2007	2008	2009	2010
Atkaracalar	Et Tavuğu	-	-	60	-	0
	Ymrt. Tavuğu	2.792	795	280	875	310
	Hindi	16	18	50	35	45
	Ördek	14	-	-	-	0
	Kaz	75	-	15	20	15
	Toplam	53.350	36.000	36.028	36.022	370
Çankırı	Et Tavuğu	2.362.976	826.151	919.677	901.900	914.000
	Ymrt. Tavuğu	128.458	120.036	113.314	152.863	249.683
	Hindi	6.673	7.357	4.935	3.514	3.373
	Ördek	3.484	4.252	4.192	3.301	2.746
	Kaz	1.276	1.103	1.655	1.366	1.347
	Toplam	2.502.867	958.899	1.043.773	1.062.944	1.171.149
TR82	Et Tavuğu	2.385.578	856.901	957.195	967.214	984.514
	Ymrt. Tavuğu	625.903	529.170	541.112	563.075	448.124
	Hindi	37.338	27.172	24.955	21.984	14.516
	Ördek	9.755	7.117	7.266	6.694	4.164
	Kaz	7.938	4.800	4.637	4.012	3.080
	Toplam	3.066.512	1.425.160	1.535.165	1.562.979	1.454.398
Atkaracalar/ Çankırı (%)	Et Tavuğu	-	-	0,01	-	-
	Ymrt. Tavuğu	2,17	0,66	0,25	0,57	0,12
	Hindi	0,24	0,24	1,01	1,00	1,33
	Ördek	0,40	-	-	-	-
	Kaz	5,88	-	0,91	1,46	1,11
	Toplam	0,12	0,08	0,04	0,09	0,03
Atkaracalar/ TR82 (%)	Et Tavuğu	-	-	0,01	-	-
	Ymrt. Tavuğu	0,45	0,15	0,05	0,16	0,07
	Hindi	0,04	0,07	0,20	0,16	0,31
	Ördek	0,14	-	-	-	-
	Kaz	0,94	-	0,32	0,50	0,49
	Toplam	0,09	0,06	0,03	0,06	0,03

Kaynak: TÜİK Veri tabanı (Erişim Tarihi: 10.04.2012)

3.1.3.4. Arıcılık

Atkaracalar, 2010 verilerine göre sahip olduğu 620 adet kovanla Çankırı'nın ve Bölge'nin çok küçük bir kısmını oluşturmaktadır. İlçe'de arı kovanı sayısı %50'den fazla azalırken, Çankırı'da ise %15'lik bir artış söz konusudur (Bkz. Tablo-28).

Tablo-28: Yıllar İtibariyle Bölge'de Arı Kovanı Sayısı (Aksi belirtilmedikçe sayı olarak)

	2006	2007	2008	2009	2010
Atkaracalar	620	540	450	450	280
Çankırı	38.247	35.075	36.555	44.683	44.215
TR82	121.675	111.505	113.139	118.565	96.316
Atkaracalar/Çankırı (%)	1,62	1,54	1,23	1,01	0,63
Atkaracalar /TR82 (%)	0,51	0,48	0,40	0,38	0,29

Kaynak: TÜİK Veri tabanı (Erişim Tarihi: 10.04.2012)

3.1.3.5. Hayvansal Üretim Miktarları

Bölge'de büyükbaş ve küçükbaş hayvanlardan elde edilen et üretimi aşağıda belirtilmiştir. Çankırı'da ve Bölge'de et üretimi yıllar itibariyle azalmaktadır (Bkz. Tablo-29).

Tablo-29: Büyükbaş ve Küçükbaş Hayvan Et Üretimi (Ton) (Aksi belirtilmedikçe sayı olarak)

		2007	2008	2009
Atkaracalar	Büyük Baş Et	-	-	-
	Küçük Baş Et	-	-	-
Çankırı	Büyük Baş Et	3.816	1.322	1.336
	Küçük Baş Et	223	104	63
TR82	Büyük Baş Et	6.556	4.262	4.021
	Küçük Baş Et	736	517	417

Kaynak: TÜİK Veri tabanı (Erişim Tarihi: 10.04.2012)

İlçe'nin yıllar bazında büyükbaş ve küçükbaş süt üretimi incelendiğinde yıllar itibariyle artış olduğu fakat genel olarak Çankırı ve Bölge ile karşılaştırıldığında süt üretim potansiyelinin düşük olduğu görülmektedir (Bkz. Tablo-30).

Tablo-30: Büyükbaş ve Küçükbaş Hayvan Süt Üretimi (Ton) (Aksi belirtilmedikçe sayı olarak)

		2007	2008	2009
Atkaracalar	Büyük Baş Süt	2.971,29	2.836,59	4.222,30
	Küçük Baş Süt	9,26	1,09	55,92
Çankırı	Büyük Baş Süt	76.068,69	64.747,14	78.087,50
	Küçük Baş Süt	2.979,95	2.810,38	2.618,09
TR82	Büyük Baş Süt	433.178,00	409.751,00	409.960,00
	Küçük Baş Süt	8.545,00	6.606,00	6.024,00
Atkaracalar/Çankırı (%)	Büyük Baş Süt	3,91	4,38	5,41
	Küçük Baş Süt	0,31	0,04	2,14
Atkaracalar/TR82 (%)	Büyük Baş Süt	0,69	0,69	1,03
	Küçük Baş Süt	0,11	0,02	0,93

Kaynak: TÜİK Veri tabanı (Erişim Tarihi: 10.04.2012)

Atkaracalar'ın yıllara göre hayvansal ürün üretimleri değerlendirildiğinde yumurta, bal ve bal mumu üretiminin dalgalı bir seyir izlediği görülmektedir. 2009 yılı verilerine göre İlçe'de bal mumu üretimi yüksek olup, Çankırı içindeki payı %16'dır. İlçede büyükbaş ve küçükbaş deri üretimi yoktur (Bkz. Tablo-31).

Tablo-31: Yumurta, Bal, Bal Mumu ve Deri Üretimi (Aksi belirtilmedikçe sayı olarak)

		2007	2008	2009
Atkaracalar	Yumurta (1.000 Adet)	10	8	146
	Bal (Ton)	3,78	7,20	6,75
	Bal Mumu (Ton)	0,55	3,00	2,50
	B.Baş Deri (Adet)	-	-	-
	K.Baş Deri (Adet)	-	-	-
Çankırı	Yumurta (1.000 Adet)	16.661	21.477	30.351
	Bal (Ton)	164,9	585,5	367,2
	Bal Mumu (Ton)	15,9	25,5	15,7
	B.Baş Deri (Adet)	17,4	5,9	6,1
	K.Baş Deri (Adet)	10.550	5.451	3.323
TR82	Yumurta (1.000 Adet)	82.650	94.881	96.384
	Bal (Ton)	806	1.278	1.053
	Bal Mumu (Ton)	48,4	64,6	53,1
	B.Baş Deri (Adet)	32.478	21.847	20.734
	K.Baş Deri (Adet)	43.214	29.486	23.826
Atkaracalar /Çankırı (%)	Yumurta	0,06	0,04	0,48
	Bal	2,29	1,23	1,84
	Bal Mumu	3,46	11,75	15,91
	B.Baş Deri	-	-	-
	K.Baş Deri	-	-	-
Atkaracalar /TR82 (%)	Yumurta	0,01	0,01	0,15
	Bal	0,47	0,56	0,64
	Bal Mumu	1,14	4,64	4,71
	B.Baş Deri	-	-	-
	K.Baş Deri	-	-	-

Kaynak: TÜİK Veri tabanı (Erişim Tarihi: 10.04.2012)

3.2. Orman ve Ormanlık

Atkaracalar İlçesi'nde Orman Bölge Müdürlüğü bulunmamaktadır. Ilgaz, Atkaracalar, Bayramören ve Kurşunlu İlçelerini içeren Tablo-32 verilerine göre; 2008-2010 yılları arasında endüstriyel odun üretiminin arttığı dikkat çekmektedir. 2010 verilerine göre Çankırı'da üretilen endüstriyel odunun %64'ü, yakacak odunun %45'i Ilgaz, Atkaracalar, Bayramören ve Kurşunlu İlçelerinden sağlanmaktadır.

Tablo-32: Ormandan Elde Edilen Endüstriyel ve Yakacak Odun Miktarları

	2008		2009		2010	
	Endüstriyel Odun	Yakacak Odun	Endüstriyel Odun	Yakacak Odun	Endüstriyel Odun	Yakacak Odun
	m ³	Ster	m ³	Ster	m ³	Ster
Atkaracalar⁴	62.093	26.216	59.645	25.820	74.339	21.611
Çankırı	84.885	47.880	113.013	57.981	116.169	48.563
TR82	1.533.285	137.667	1.686.614	134.687	1.856.574	130.525
Atkaracalar/Çankırı (%)	73,15	54,75	52,78	44,53	63,99	44,50
Atkaracalar/TR82 (%)	0,04	0,19	0,04	0,19	0,04	0,17

Kaynak: Orman Genel Müdürlüğü, Ankara ve Kastamonu Orman Bölge Müdürlükleri Veriler

3.3. Sanayi

3.3.1. İlçe'de Öne Çıkan Sektörler

Atkaracalar'da OSB ve KSS bulunmamaktadır. İlçe'de imalat alanında faaliyet gösteren işletmelerin dağılımı Tablo-33 ile gösterilmiştir. Görüldüğü üzere, Atkaracalar'da imalat alanında faaliyet gösteren 1 işletme bulunmaktadır. Bu yüzden İlçe'de imalat sanayinde sektörel yoğunlaşmadan bahsedilememektedir.

Tablo-33: Atkaracalar'da İmalat Alanında Faaliyet Gösteren İşletmelerin Dağılımı, 2012

Nace Kodu 2'li	Nace Kodu 4'lü	Nace Kodu 6'lı	Nace Faaliyet Adı	İşletme Sayısı
24	2453	245399	Diğer hafif metallerin dökümü	1

Kaynak: Çankırı TSO

⁴ Ilgaz, Atkaracalar, Bayramören ve Kurşunlu ilçelerindeki miktarları kapsamaktadır.

Çankırı'da imalat sanayiinde faaliyet gösteren ve Çankırı'da ilk 100'e giren işletmeler ve bu Tablo-34 ile gösterilmiştir. Tablo-33 ile bahsedildiği üzere, Atkaracalar'da imalat sektöründe faaliyet gösteren 1 firma bulunmaktadır ve hafif döküm işleri imalatı ile ilgili faaliyet göstermektedir

Tablo-34: Çankırı'da İmalat Sanayiinde Faaliyet Gösteren ve Çankırı'da Vergi Matrahı Sıralamasında İlk 100'e giren İşletmeler, 2012

İlçe	İlk 100'deki Yeri	Nace Faaliyet Kodu	Nace Faaliyet Adı
Çankırı Merkez	2	107301	Makarna ve şehriye imalatı
Kızılırmak	16	106102	Pirinç elde edilmesi ve pirinç unu imalatı
Çankırı Merkez	5	89999	Başka yerde sınıflandırılmamış diğer madencilik ve taş ocakçılığı (dip kaynakları faaliyetleri hariç)
Çankırı Merkez	6	107301	Makarna ve şehriye imalatı
Şabanözü	7	275101	Elektrikli ev aletlerinin imalatı
Çankırı Merkez	10	495002	Pompa istasyonlarının işletilmesi
Korgun	11	139999	Diğer başka yerde sınıflandırılmamış diğer tekstillerin imalatı
Şabanözü	12	205100	Patlayıcı madde imalatı
Korgun	13	281302	Sıvı pompaları ve sıvı elevatörleri imalatı (yakıt, yağlama, soğutma ve diğer amaçlar için) (deplasmanlı ve santrifüjlü pompalar ile benzinliklerde kullanılan akaryakıt pompaları dahil) (tulumba dahil, içten yanmalı motorlar için olanlar hariç)
Çankırı Merkez	15	477702	Mücevher (altın ve kuyumculuk) perakende ticareti
Çankırı Merkez	22	283008	Tarımda kullanılan muhtelif makinelerin imalatı
Atkaracalar	24	245399	Diğer hafif metallerin dökümü
Çankırı Merkez	28	89999	Başka yerde sınıflandırılmamış diğer madencilik ve taş ocakçılığı (dip kaynakları faaliyetleri hariç)
Şabanözü	30	259901	Metal ev eşyalarının imalatı
Çankırı Merkez	36	251201	Metal kapıların, çelik kapıların, pencerelerin ve çerçevelerin, panjurların ve bahçe kapılarının imalatı
Çankırı Merkez	40	21003	Orman ağacı fidanlıklarının işletilmesi
Şabanözü	41	236300	Hazır karma beton imalatı
Çankırı Merkez	49	89999	Başka yerde sınıflandırılmamış diğer madencilik ve taş ocakçılığı (dip kaynakları faaliyetleri hariç)
Çankırı Merkez	51	99000	Madencilik ve taş ocakçılığını destekleyici diğer faaliyetler
Çankırı Merkez	58	108403	Yemek seviyesindeki tuz için tuz işlenmesi, örn. iyotlu tuz
Kızılırmak	65	139999	Diğer başka yerde sınıflandırılmamış diğer tekstillerin imalatı
Çankırı Merkez	71	109101	Çiftlik hayvanları için hazır yem imalatı
Şabanözü	76	310104	Büro mobilyası imalatı
Çankırı Merkez	77	139999	Diğer başka yerde sınıflandırılmamış diğer tekstillerin imalatı
Şabanözü	85	205100	Patlayıcı madde imalatı
Çerkeş	87	14201	Et için sığır ve manda yetiştiriciliği ve üretilmesi
Çankırı Merkez	89	310301	Yatak imalatı
Şabanözü	97	236300	Hazır karma beton imalatı

Kaynak: Çankırı Vergi Dairesi

Atkaracalar'da öne çıkan meslek kolları ve işletme sayıları Tablo-35 ile gösterilmiştir. Buna göre İlçe'de 17 işletme ile ulaştırma hizmetleri ve 14 işletme ile gıda maddeleri ile ilgili hizmetler öne çıkmaktadır.

Tablo-35: Atkaracalar'da Öne Çıkan Meslek Kolları ve İşletme Sayıları, 2011

Meslek Kolu	İşletme Sayısı
Ulaştırma Hizmetleri	17
Gıda Maddeleri İle İlgili Hizmetler	14
Haberleşme, Dinlenme, Barınma Ve Eğlence Hizmetleri	6
Madeni Eşya Ve Makina	6
Ağaçtan Mamul Eşya	4

Kaynak: Kaynak: Gümrük ve Ticaret Bakanlığı, Esnaf ve Sanatkarlar Odasına Kayıtlı İşletmeler

Atkaracalar'da yer alan tüm meslek kolları ve işletme sayıları Tablo-36 ile gösterilmiştir.

Tablo-36: Atkaracalar'da Meslek Kolları ve İşletme Sayıları, 2011

Meslek Kolu	İşletme Sayısı
Ulaştırma Hizmetleri	17
Gıda Maddeleri İle İlgili Hizmetler	14
Haberleşme, Dinlenme, Barınma Ve Eğlence Hizmetleri	6
Madeni Eşya Ve Makina	6
Ağaçtan Mamul Eşya	4
Gıda Maddeleri	3
Elektrik Ve Elektronik Aletler	2
Sağlık, Temizlik, Güzellik Ve Bakım Hizmetleri	2
Her Türlü Dokuma, Giyim, Mensucat Ve Örgülük Eşya	1
Kağıt, Kırtasiye Ve Basımla İlgili Hizmetler	1
Kağıt, Kırtasiye Ve Basımla İlgili Sanatlar	1
Oto Ve Diğer Motorlu Taşıtlar	1
Yapı Sanatları	1

Kaynak: Gümrük ve Ticaret Bakanlığı, Esnaf ve Sanatkarlar Odasına Kayıtlı İşletmeler

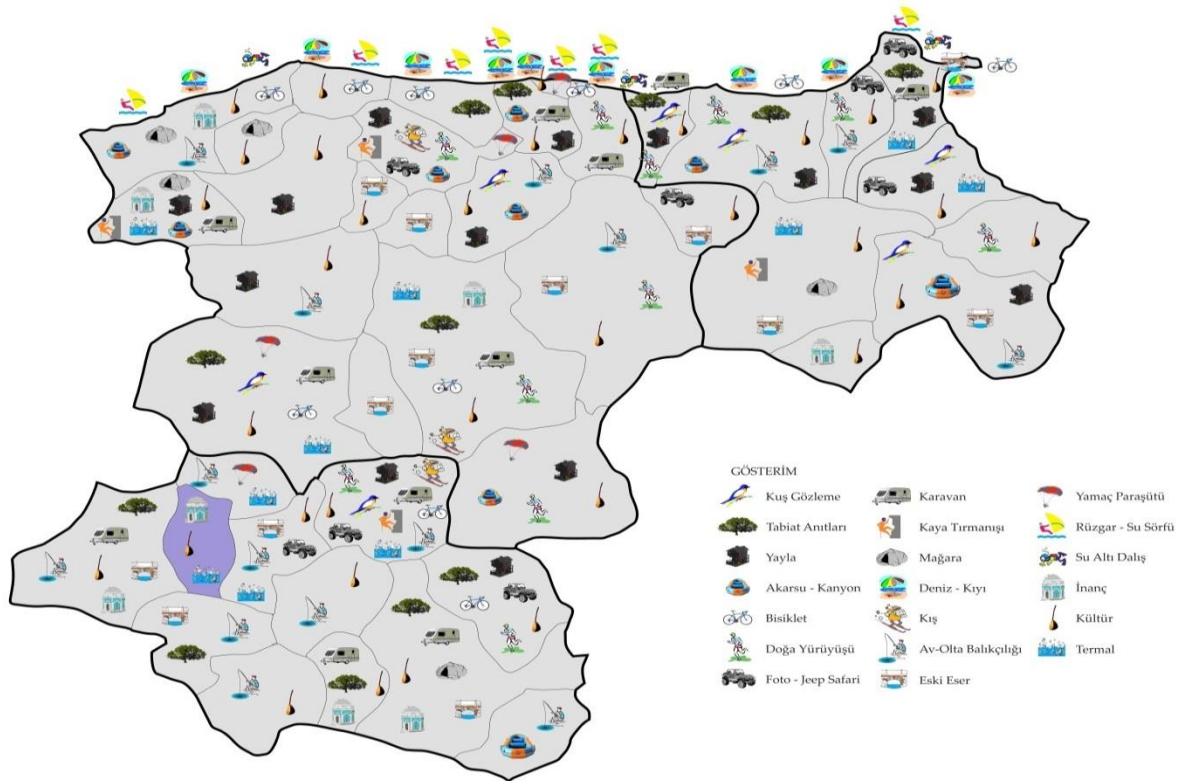
3.4. Madencilik

Atkaracalar'da maden varlığına ilişkin veri bulunmamaktadır.

3.5. Turizm

Atkaracalar İlçesi turizm varlıkları açısından pek zengin olmamakla beraber, inanç turizmi açısından önemli değerlere sahiptir. Atkaracalar'daki Hoş İslamlar Türbesi olarak bilinen Şeyh Hamza Sultan Hazretleri'nin Türbesi sıkça ziyaret edilmektedir. Ayrıca İlçe'de her yıl Temmuz ayında Geleneksel Hoş İslamlar Şöleni düzenlenmektedir. Hamza Sultan Cami, Çam Dibi Türbesi, Balıklı Göl ziyaret edilen diğer alanlardır. Ayrıca İlçe'de Kükürt Köyü'nde bazı hastalıklara iyi gelen şifalı kükürtlü suyun bulunması da kaplıca turizmine olanak sağlamaktadır. İlçe'de Ilıpınar Köyü'nde bulunan Asker Balıklar Göleti ve Yakalı Köyü mevkiinde bulunan Dağdelen Şelalesi görülmeye değer doğal güzelliklerden biridir. İlçe'de ayrıca avcılık faaliyetleri yaygındır.

Şekil-1: Bölge'de Turizm Varlığı



Kaynak: T.C. Kültür ve Turizm İl Müdürlükleri verileri kullanılarak tarafımızca çizilmiştir.

İlçe'de konaklama imkânı yalnızca öğretmenevinde bulunmaktadır. Çankırı'da toplamda 15 otel bulunmakta olup, toplam konaklama kapasitesi 1.267'dir (Bkz. Tablo-37). İlçe'de konaklama kapasitesinin Çankırı ve Bölge'ye oranına bakıldığında, Atkaracalar'ın konaklama kapasitesi açısından yetersiz olduğu sonucuna varılabilir.

Tablo-37: Atkaracalar'da Konaklama Kapasitesi, 2010

	Atkaracalar	Çankırı	TR82	Atkaracalar/ Çankırı (%)	Atkaracalar/ TR82 (%)
Toplam Konaklama Kapasitesi (Otel, Pansiyon, Tatil Köyü, Kamping vb.)	34	1.267	7.817	2,7	0,4

Kaynak: Kastamonu, Çankırı, Sinop İl Turizm Müdürlükleri ve Merkez İlçe Belediyeleri, 2012

4. Kentleşme ve Ulaşım

4.1. Kentleşme

Atkaracalar'da kent nüfusu, Atkaracalar'ın toplam nüfusunun %40'ıdır. Kent nüfusu aynı zamanda bir Bölge'deki kentleşmenin de göstergesidir. Buna göre Atkaracalar'da kentleşme, Çankırı ve Bölge ortalamasının altında görünmektedir.

Tablo-38: Kent ve Kır Nüfus Oranları, 2011

	Kent Nüfusu (%)	Kır Nüfusu (%)
Atkaracalar	40	60
Çankırı	64	36
TR82	57	43

Kaynak: TÜİK, Nüfus İstatistikleri (Erişim Tarihi: 11.01.2012)

Atkaracalar'da gölet veya baraj bulunmama ile birlikte, Çankırı ve Bölge için su istatistikleri Tablo-39 ile gösterilmiştir.

Tablo-39: Su İstatistikleri, 2011

	Yapımı Tamamlanmış Baraj Sayısı (Sulama)	Baraj Depolama Hacmi (hm ³)	Baraj Sulama Alanı (ha)	Yapımı Tamamlanmış Gölet Sayısı	Gölet Sulama Alanı (ha)	Toplam Sulama Alanı (ha)
Çankırı	2	53,00	6.200	13	1.216	7.416
TR82	10	197,30	29.406	30	6.078	35.484

Kaynak: DSİ, 2011

Atkaracalar İlçesi'nde ısınma soba ve kalorifer ile sağlanmaktadır. Bölge'de doğalgaz kullanımı hızla yaygınlaşmaktadır.

Tablo-40: Isınma Türleri, 2011

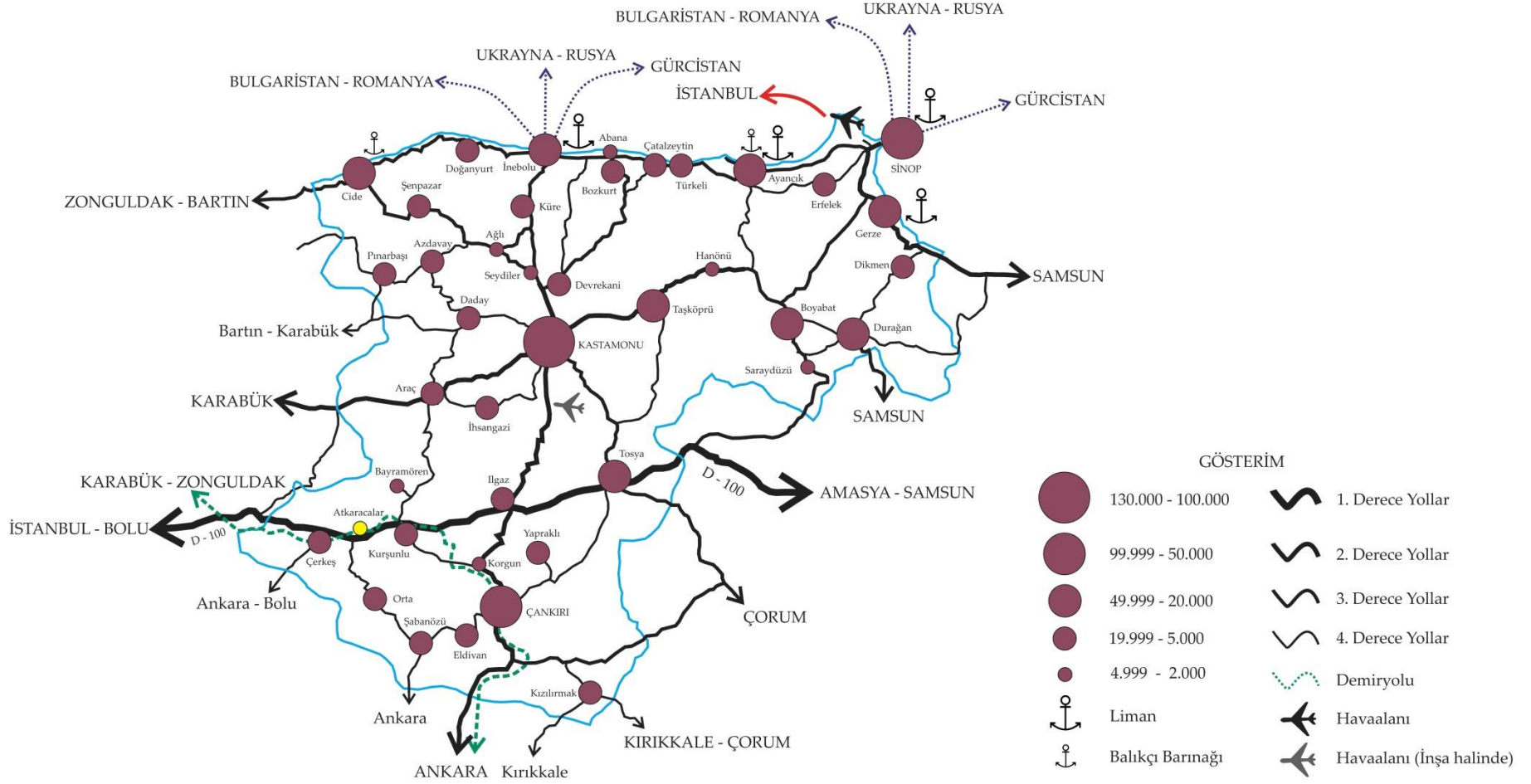
	Ağırlıklı Isınma Türü
Atkaracalar	Soba - Kalorifer
Çankırı	Soba - Kalorifer
TR82	Soba - Kalorifer

Kaynak: Bölge'deki Kaymakamlıklar, 2012

4.2. İlçe'de Ulaşım

Atkaracalar, Çankırı Merkez'in kuzeydoğusunda, Merkez İlçe'ye 68 km uzaklıkta bulunmaktadır. İlçe içerisinde D-100 Karayolu ve Zonguldak-Çankırı bağlantılı demir yolu geçmektedir. İlçe'den geçen demiryolu 13 km uzunluğundadır.

Şekil-2: TR82 Bölgesi'nde Ulaşım Ağı ve Nüfusa Göre Yerleşim Kademelenmeleri



Kaynak: TÜİK, KGM, TCDD ve Denizcilik Müsteşarlığı verileri kullanılarak tarafımızca çizilmiştir.

İlçe'de kargo şirketi olarak yalnızca PTT bulunmaktadır.

Tablo-41: Bölge'de Kargo Şirketleri, 2010

	Kargo Şirketi Sayısı
Atkaracalar	1
Çankırı	20
TR82	74

Kaynak: Kaymakamlıklar, 2010

4.2.1. Karayolları

Atkaracalar, Çankırı'ya 68 km uzaklıkta bulunmaktadır ve İlçe'den Çankırı'ya günde 2 kez sefer düzenlenmektedir. İlçe'den haftalık olarak Ankara'ya 14, İstanbul'a ise 1 otobüs seferi düzenlenmektedir.

Tablo-42: İlçe'den İl Merkezine ve Diğer Şehirlere Toplu Taşıma Sefer Sıklığı, 2012

	İl Merkezi (Çankırı)	İlçe'den Haftalık Şehirlerarası Otobüs Sefer Sayısı			
		Güzergâh	Sefer Sıklığı	Güzergâh	Sefer Sıklığı
Atkaracalar	2	Ankara	14	İstanbul	1

Kaynak: İlçe Anketleri

Atkaracalar İlçesi'nde 15 km uzunluğunda karayolu ve 13 km uzunluğunda demiryolu mevcuttur.

Tablo-43: Karayolu, Demiryolu ve Köy Yolu Uzunlukları

	Karayolu (km)	Demir Yolu (km)
Atkaracalar	15	13
Çankırı	609	172
TR82	2.493	172

Kaynak: KGM, Devlet ve İl Yolları Envanteri, TCDD İstatistikleri, TÜİK, Bölgesel İstatistikler.

Atkaracalar'da 2011 yılı içinde gerçekleşen 11 trafik kazasında 24 kişi yaralanmıştır.

Tablo-44: Otomobil Trafik Kazası ve Ölü Sayıları, 2011

	Trafik Kaza Sayısı	Kazalarda Ölü Sayısı	Kazalarda Yaralı Sayısı
Atkaracalar	11	-	24
Çankırı	1.263	68	1.810
TR82	3.085	116	3.800

Kaynak: İl Emniyet Müdürlüğü ve İl Jandarma Komutanlıkları, 2011

*Çankırı ve Sinop İl ve İlçeleri için Polis ve Jandarma, Kastamonu İli ve İlçeleri içinse Polis sorumluluk alanında meydana gelen kazalara ilişkin istatistikleri içermektedir

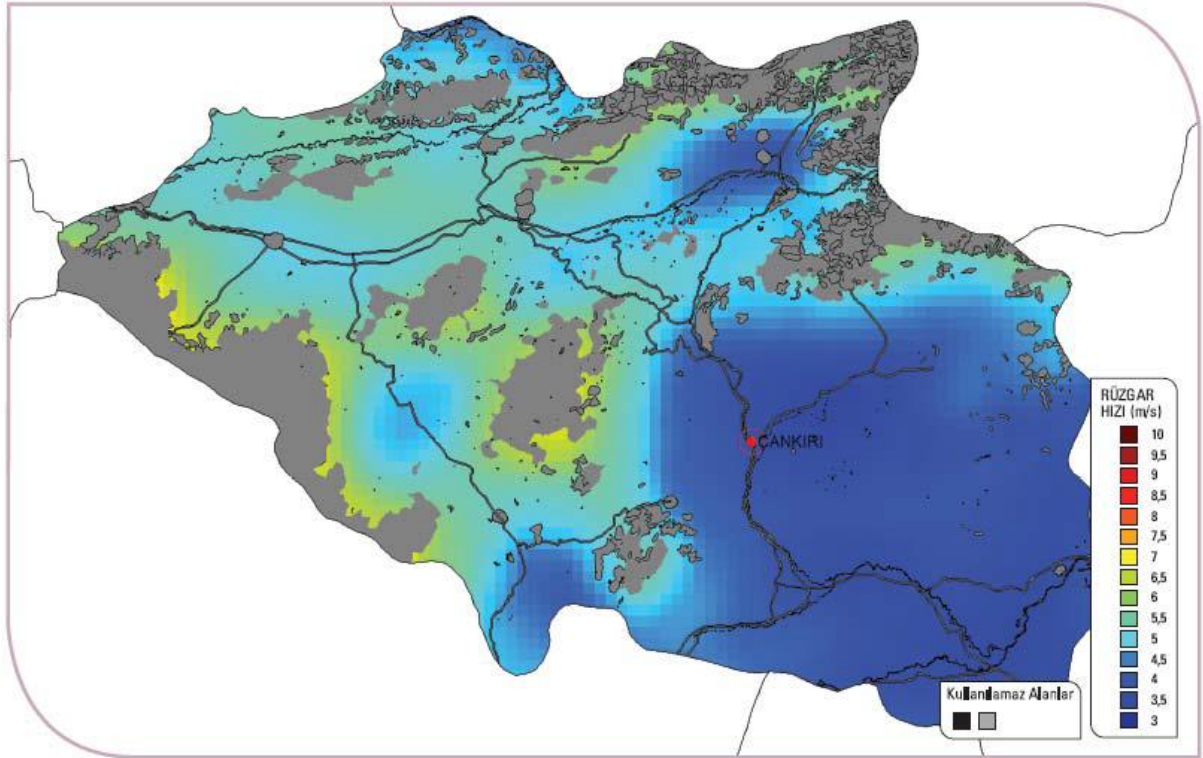
5. Çevre ve Enerji

5.1. Yenilenebilir Enerji Potansiyeli

Güneş, rüzgâr, jeotermal, hidrolik ve biyoenerji gibi yenilenebilir enerji kaynakları, sürdürülebilir kalkınma için büyük önem taşımaktadır. Yenilenebilir enerji kaynakları TR82 Bölgesi için de büyük önem arz etmektedir. TR82 Bölgesi'nde hidrolik enerji en yüksek potansiyeli taşımasına rağmen, diğer yenilenebilir enerji kaynaklarının da potansiyeli bulunmaktadır.

Çankırı'nın rüzgâr atlası Şekil-3 ile gösterilmiştir. Ekonomik bir rüzgâr enerjisi santrali (RES) yapabilmek için en az 7m/s rüzgâr olmalıdır. Atkaracalar'da rüzgâr maksimum 4m/s'ye ulaşabilmektedir. İlçe, RES yatırımı için uygun değildir.

Şekil-3: Çankırı Rüzgâr Atlası



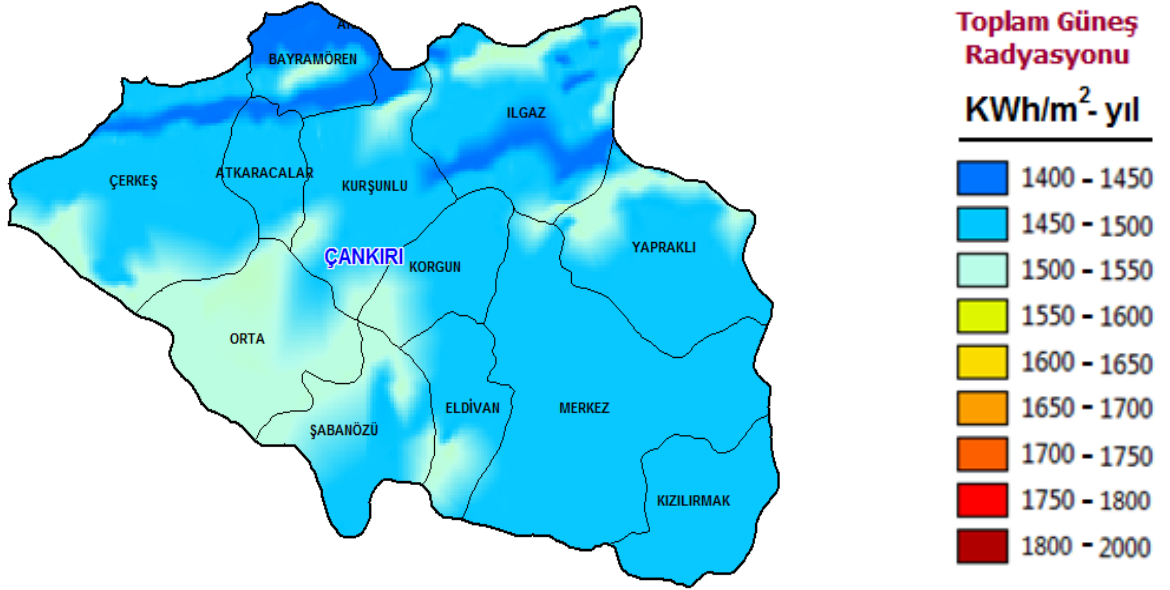
Kaynak: Elektrik İşleri Etüt İdaresi Genel Müdürlüğü, 2012

*Ekonomik RES yatırımı için 7 m/s rüzgâr hızı gerekmektedir. Sarı tonları olarak renklendirilmiş alanlar RES için uygun olan alanlardır. Gri renkli alanlar rüzgâr santrali kurulamayacağı kabul edilmiş alanları göstermektedir

Türkiye'nin özellikle güney ve batı kısımları güneş enerjisi bakımından yüksek potansiyele sahiptir. Bu alana yapılan yatırımlar hem dünyada hem de Türkiye'de gün geçtikçe artmaktadır. Türkiye'deki diğer bölgelerle kıyaslandığında, TR82 Bölgesi'nde güneş enerjisi potansiyeli düşük olmasına rağmen; güneş enerjisinden azami derecede faydalanan Almanya gibi Avrupa ülkeleriyle kıyaslandığında daha büyük bir potansiyele sahiptir. Ancak, Bölge illerinin güneşlenme süreleri Türkiye geneli ile kıyaslandığında belirgin farklar ortaya çıkmamaktadır. Örneğin, EİE verilerine göre Türkiye için en uzun güneşlenme süresi 11,3 saat ile temmuz ayında gerçekleşirken, aynı ayda güneşlenme süreleri Çankırı'da 10,7 saattir.

Çankırı Güneş Atlası Çankırı ve ilçeleri için oluşturulmuş bir güneş atlasıdır. Buna göre Çankırı'da genel olarak, güneşleme azdır fakat güney kesimlerde güneşleme nispeten daha fazladır.

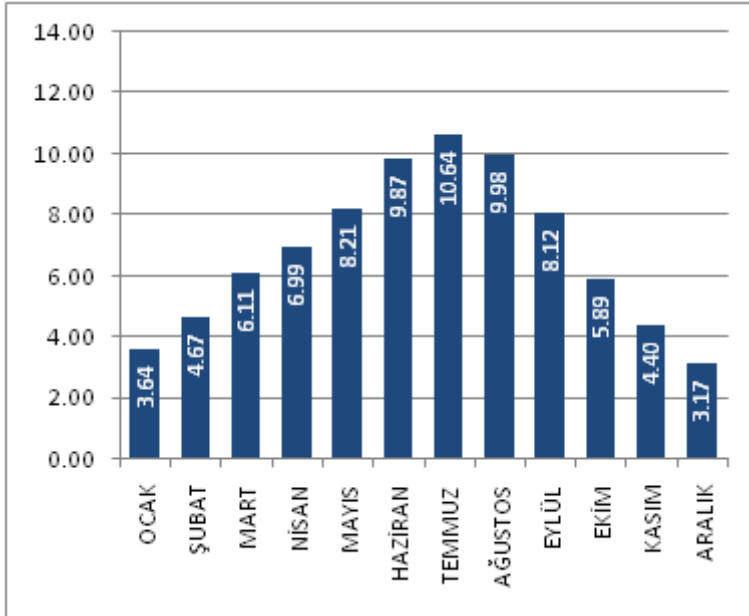
Şekil-4: Çankırı Güneş Atlası



Kaynak: Elektrik İşleri Etüt İdaresi Genel Müdürlüğü, 2012

Atkaracalar'da en güneşlenmenin en fazla olduğu aylar Haziran, Temmuz ve Ağustos aylarıdır (Bkz. Grafik-11).

Grafik-11: Atkaracalar Güneşlenme Süreleri (Saat)



Kaynak: Elektrik İşleri Etüt İdaresi Genel Müdürlüğü, 2012

6. Sonuç ve Değerlendirme

Atkaracalar İlçe Analizinin tamamlanmasının ardından 1 Mart 2013 tarihinde Atkaracalar Kaymakamlığı'nda İstişare Toplantısı yapılmıştır. Atkaracalar Kaymakamı Kürşad Karaca, Atkaracalar Belediye Başkanı Rifat Altuntop ve İlçe kamu kurum ve kuruluşlarından temsilcilerin bulunduğu toplantıda İlçe Analizi incelenmiştir. Toplantı sonucunda Atkaracalar için öncelikli alan aşağıdaki şekilde belirlenmiştir.

- **Hayvancılık (Besi Organize Sanayi Bölgesi Kurulması)**

Atkaracalar İlçesi dağlık bir bölge olup, iklim şartları ve tarım arazilerinin parçalı olması sebebiyle tarımsal üretime uygun değildir. İlçe'de büyükbaş hayvancılık oldukça gelişmiştir. İlçe'de kültür ve kültür melezi sayısı fazladır, dolayısıyla süt üretim miktarı yüksektir. İlçe'de Besi Organize Sanayi Bölgesi kurularak modern ve büyük ölçekli hayvancılık yapılması ile İlçe'nin hayvancılık ve hayvansal ürünlerdeki potansiyelinin değerlendirileceği düşünülmektedir. İlçe'nin D-100 Karayolu üzerinde bulunması ve Zonguldak-Çankırı bağlantılı demir yolunun İlçe'den geçmesi İlçe'de yapılacak yatırımların lojistik açıdan da avantajlı olacağını göstermektedir.

Kaynakça

- Eurostat (2009), "Regions of the European Union. A Statistical Portrait"
- İçduygu, A., Ünalın, T., (1998), "Türkiye'de İçgöç: Sorunsal Alanları ve Araştırma Yöntemleri", Türkiye'de İçgöç, İstanbul: Tarih Vakfı Yayınları.
- İŞKUR Bölge Müdürlükleri (Çankırı, Çankırı, Sinop)
- KUZKA (2011), "2011 – 2013 TR82 Düzey 2 Bölgesi (Çankırı, Çankırı, Sinop) Bölge Planı
<URL: <http://www.kuzka.org.tr/download/TR-82-bolge-plani-2.pdf>> [Erişim Tarihi: 11.09.2012].
- KUZKA tarafından yapılan İlçe Anketleri
- Nilsson, J. E. (2009), "Perspectives on the European Union" dersi, "Regions in Europe" sunumu, Blekinge Institute of Technology, Karlskrona, İsveç.
- T.C. Başbakanlık Vakıflar Genel Müdürlüğü
- T.C. Bilim Sanayi ve Teknoloji Bakanlığı 81 İl Durum Raporu <URL: www.sanayi.gov.tr >
- T.C. Enerji ve Tabii Kaynaklar Bakanlığı Elektrik İşleri Etüt İdaresi Genel Müdürlüğü
- T.C. Enerji ve Tabii Kaynaklar Bakanlığı Maden Tetkik ve Arama Genel Müdürlüğü
- T.C. Gümrük ve Ticaret Bakanlığı, Esnaf ve Sanatkârlar Odası
- T.C. İçişleri Bakanlığı Dernekler Dairesi Başkanlığı
- T.C. Orman ve Su İşleri Bakanlığı Orman Genel Müdürlüğü, Ankara ve Çankırı Orman Bölge Müdürlükleri
- T.C. Atkaracalar Kaymakamlığı
- T.C. Ulaştırma, Denizcilik ve Haberleşme Bakanlığı Karayolları Genel Müdürlüğü
- T.C. Ulaştırma, Denizcilik ve Haberleşme Bakanlığı, Devlet Demiryolları
- T.C. Atkaracalar Belediyesi Web Sitesi <URL: <http://www.atkaracalar.bel.tr/>> [Erişim Tarihi 07.17.2012]
- TR82 Bölgesi İl Müdürlükleri
- TR82 Bölgesi Üniversiteleri (Çankırı, Çankırı Karatekin ve Sinop Üniversiteleri)
- TR82 Ticaret ve Sanayi Odaları
- Türkiye İstatistik Kurumu (TÜİK) Web Sitesi<URL: www.tuik.gov.tr >