



T.C.

KUZEY ANADOLU KALKINMA AJANSI

BAYRAMÖREN İLÇE ANALİZİ

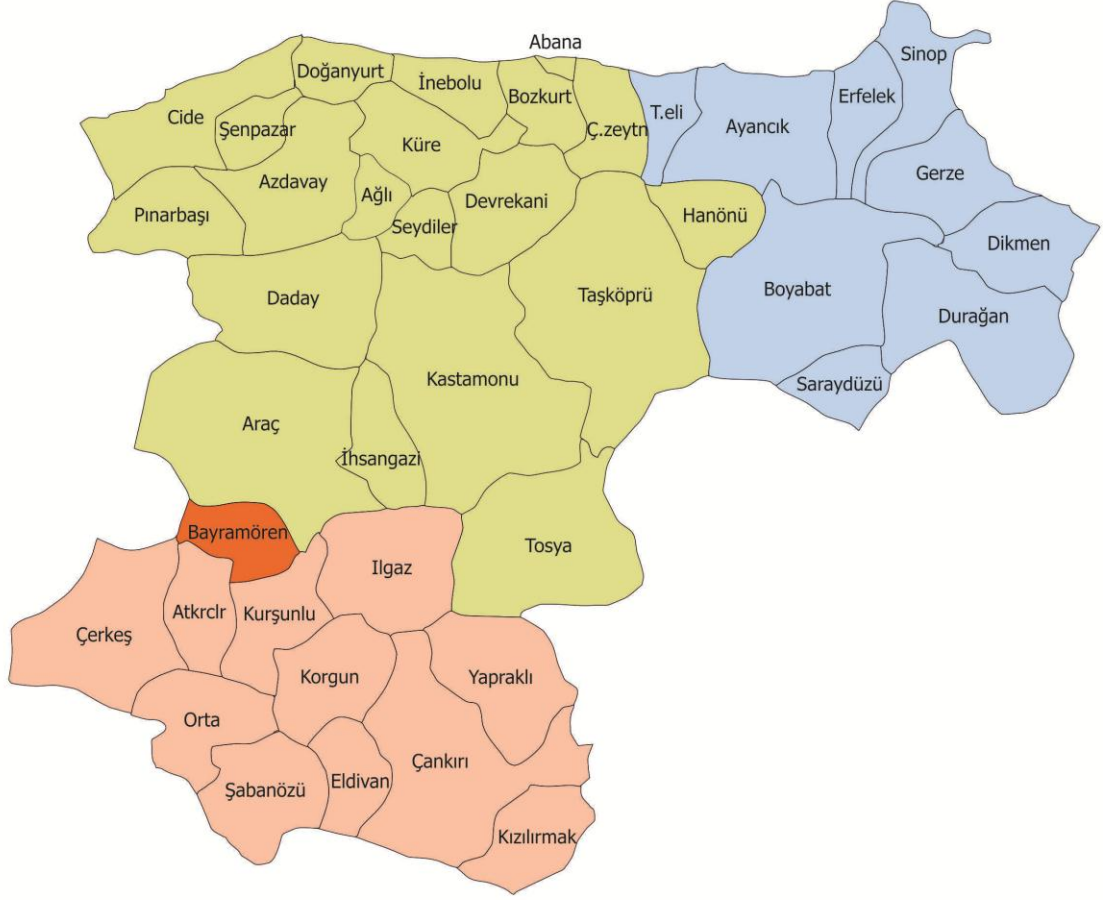
HAZIRLAYAN

MUSTAFA GÜL

Planlama, Programlama ve Stratejik Araştırmalar Birimi Başkanı

Temmuz, 2013

İlçenin ve Bölgenin Konumu



Yönetici Özeti

2014 – 2018 Bölge Planına altlık teşkil edecek olan ilçe analizlerinin 41 tanesinden biri olan Bayramören İlçe Analizi, Kuzey Anadolu Kalkınma Ajansı Planlama, Programlama ve Stratejik Araştırmalar Birimi tarafından 2012 yılında hazırlanmıştır. Kuzey Anadolu Kalkınma Ajansı'nın sorumluluk alanına giren TR82 Düzey 2 Bölgesi; Kastamonu, Çankırı ve Sinop illerinden müteşekkil olup, illerde sırasıyla (merkez ilçeler dâhil) 20, 12 ve 9 ilçe olmak üzere toplam 41 ilçe bulunmaktadır. Her bir ilçenin sosyal, ekonomik, kültürel ve mekânsal olarak incelendiği ilçe analizleri, mikro düzeyli raporlardır. Analizin ilk 5 bölümü ilçedeki mevcut durumu yansıtmaktadır. Mevcut durum analizinden sonra ampirik bulgular ilçenin ileri gelen yöneticileri, iş adamları ve yerel inisiyatifleriyle tartışılarak analizin 6. Bölümünde bulunan ilçe stratejileri oluşturulmuştur.

İlçe analizleri; İl Müdürlükleri, Kaymakamlıklar, Üniversiteler, Ticaret ve Sanayi Odaları, Türkiye İstatistik Kurumu ve Defterdarlıklardan alınan verilerle oluşturulduğundan, ilçeleri tanıtanın yanında yatırımcılar için de aslında birer «Yatırım Ortamı Kılavuzu» olma özelliğini taşımaktadır.

Köklü bir geçmişe sahip olan Bayramören'in nüfusu 1965'ten bugüne yaklaşık %60 azalmış olsa da son yıllarda bu eğilimi tersine çevirecek gelişmeler meydana gelmektedir. İlçede üretilen bal ve ceviz yüksek bir ekonomik potansiyel taşımaktadır. Ayrıca ilçenin yamaç paraşütü alanındaki uluslararası ünü ilçedeki yüksek turizm potansiyeli doğrulamaktadır. 2011 yılında Dünya Yamaç Paraşütü Şampiyonasının gerçekleştirildiği ilçede konaklama tesislerinin yetersizliği göz çarpmaktadır. Özel otel yatırımlarının gerçekleştirilmesi ilçenin yamaç paraşütü alanında küresel rekabetçiliğini güçlendirecektir.

Kısaltmalar

AB	: Avrupa Birliđi
ADNKS	: Adrese Dayalı Nüfus Kayıt Sistemi
DPT	: Devlet Planlama Teşkilatı
DSİ	: Devlet Su İşleri
EİE	: Elektrik İşleri Etüt İdaresi Genel Müdürlüğü, Yeni adı Yenilenebilir Enerji Genel Müdürlüğü
EuroStat	: Avrupa İstatistik Ofisi
İBBS	: İstatistiki Bölge Birimleri Sınıflandırması
KGM	: Karayolları Genel Müdürlüğü
KOBİ	: Küçük ve Orta Büyüklükteki İşletmeler
MTA	: Maden Tetkik Arama
NACE	: Nomenclature générale des Activités économiques dans les Communautés Européennes, Avrupa Birliđi'nde iktisadi faaliyetlerin istatistiksel olarak sınıflandırılmasını sağlayan bir sistem.
OSB	: Organize Sanayi Bölgesi
RES	: Rüzgâr Enerjisi Santrali
SGK	: Sosyal Güvenlik Kurumu
TCDD	: T.C. Devlet Demiryolları
TSO	: Ticaret ve Sanayi Odası
TÜİK	: Türkiye İstatistik Kurumu

İçindekiler

Yönetici Özeti	i
Kısaltmalar	ii
İçindekiler	iii
Tablo, Şekil ve Grafikler Listesi	v
1. Giriş	1
1.1. Bölge ve Bölgesel Kalkınma	1
1.2. İstatistiki Bölge Birimleri Sınıflandırması	1
1.3. İlçeye Genel Bakış	2
1.4. İlçenin Coğrafi Yapısı	2
1.5. İlçenin İdari Yapısı	2
2. Sosyo-Kültürel Yapı	3
2.1. Nüfus	3
2.2. Göç	5
2.3. Eğitim	5
2.4. Sağlık	8
2.5. Spor	8
2.6. Toplumsal Cinsiyet ve Kadın	8
2.7. Kültür	9
2.8. Sivil Toplum Kuruluşları	10
2.8.1. Dernekler	10
2.8.2. Vakıflar	11
2.9. İstihdam ve Sosyal Güvenlik	11
2.9.1. İstihdam	11
2.9.2. Sosyal Güvenlik	11
3. Ekonomik Yapı	12
3.1. Tarım ve Hayvancılık	14
3.1.1. Tarımsal Yapı ve Alan	14
3.1.2. Bitkisel Üretim	14
3.1.3. Hayvansal Üretim	17
3.2. Orman ve Ormancılık	22
3.3. Sanayi	22
3.3.1. İlçede Öne Çıkan Sektörler	22
3.4. Madencilik	23
3.5. Turizm	23
4. Kentleşme ve Ulaşım	24

4.1. Kentleşme.....	24
4.2. İlçede Ulaşım	24
4.2.1. Karayolları ve Demiryolları	26
5. Çevre ve Enerji.....	27
5.1. Yenilenebilir Enerji Potansiyeli	27
Kaynakça	29

Tablo, Şekil ve Grafikler Listesi

Tablolar

Tablo-1: Bölge Tipleri.....	1
Tablo-2: Bölgede Yer Alan İlçe, Köy ve Belde Sayısı ile Bölgenin Yüzölçümüne İlişkin Genel Bilgiler, 2011.....	2
Tablo-3: 1965-2011 Yılları Arası Bölge Nüfusu, 2011.....	3
Tablo-4: Bölgede Bağımlılık Oranları, 2011.....	4
Tablo-5: Bölgenin Aldığı ve Verdiği Göç, Net Göç ve Net Göç Hızı, 2011.....	5
Tablo-6: Üç Büyük Şehirde Kastamonulu ve TR82'li Nüfusu Varlığı.....	5
Tablo-7: Bölgede Üniversitelere Ait Bilgiler, 2012.....	7
Tablo-8: Bölgede Sağlık Kuruluşları ve Uzman Personel Sayıları, 2011.....	8
Tablo-9: Spor Tesisi ve Toplam Lisanslı Sporcu Sayıları, 2011.....	8
Tablo-10: Bölgede Dernek ve Üye Sayıları, 2010.....	10
Tablo-11: Faaliyet Alanına ve Türüne Göre Dernek Sayıları, 2010.....	10
Tablo-12: Bölgede Kuruluş Amacına Göre Vakıflar, 2011.....	11
Tablo-13: Bölgede İşyeri ve İstihdam Verileri, 2012.....	11
Tablo-14: Bölgede Sosyal Güvenlik İstatistikleri, 2011.....	11
Tablo-15: Bölgedeki Şirket Türleri, 2012.....	13
Tablo-16: Bölgedeki Esnaf Faaliyet Alanlarının Dağılımı, 2012.....	13
Tablo-17: Bayramören, Çankırı ve TR82'de Tarım Alanları, 2010 (Dekar olarak).....	14
Tablo-18: Traktör Sayısı ve Traktör Başına Ekilen Tarım Alanı, 2010.....	14
Tablo-19: Bölgede Ürün Türlerine Göre Ekilen Tarla Alanı ve Üretim Miktarları, 2010.....	15
Tablo-20: İlçede Ürün Türlerine Göre Ekilen Alan ve Üretim Miktarları, 2010.....	15
Tablo-21: İlçelere Göre Seçilmiş Sebze Ürünleri, 2010 (Aksi belirtilmedikçe ton olarak).....	16
Tablo-22: İlçelere Göre Seçilmiş Meyve Ürünleri, 2010 (Aksi belirtilmedikçe ton olarak).....	16
Tablo-23: Yıllar İtibariyle Büyükbaş Hayvan Varlığı (Aksi belirtilmedikçe sayı olarak).....	17
Tablo-24: Yıllar İtibariyle Küçükbaş Hayvan Varlığı (Aksi belirtilmedikçe sayı olarak).....	18
Tablo-25: Yıllar İtibariyle Kanatlı Hayvan Varlığı (Aksi belirtilmedikçe sayı olarak).....	19
Tablo-26: Yıllar İtibariyle Bölgede Arı Kovanı Sayısı (Aksi belirtilmedikçe sayı olarak).....	20
Tablo-27: Büyükbaş ve Küçükbaş Hayvan Et Üretimi (Ton) (Aksi belirtilmedikçe sayı olarak).....	20
Tablo-28: Büyükbaş ve Küçükbaş Hayvan Süt Üretimi (Ton olarak) (Aksi belirtilmedikçe sayı olarak).....	20
Tablo-29: Yumurta, Bal, Bal Mumu ve Deri Üretimi (Aksi belirtilmedikçe sayı olarak).....	21
Tablo-30: Ormandan Elde Edilen Endüstriyel ve Yakacak Odun Miktarları.....	22
Tablo-31: Bayramören'de Sektör Bazında Öne Çıkan Firmalar, 2012.....	22
Tablo-32: Kent ve Kır Nüfus Oranları, 2011.....	24
Tablo-33: Su İstatistikleri, 2011.....	24
Tablo-34: Isınma Türleri, 2011.....	24
Tablo-35: Bölgede Kargo Şirketleri, 2012.....	26
Tablo-36: Karayolu, Demiryolu ve Köy Yolu Uzunlukları.....	26
Tablo-37: Otomobil Trafik Kazası ve Ölü Sayıları, 2011.....	26

Şekiller

Şekil-1: Bölgede Turizm Varlığı.....	23
Şekil-2: TR82 Bölgesinde Ulaşım Ağı ve Nüfusa Göre Yerleşim Kademelenmeleri.....	25
Şekil-3: Bölgenin Rüzgâr Atlası.....	27
Şekil-4: Çankırı Güneş Atlası	28

Grafikler

Grafik-1: Bölgede Nüfusun Değişim Trendi, 2011.....	3
Grafik-2: Bayramören'in Nüfus Piramidi, 2010	4
Grafik-3: Okulöncesi Seviyede Öğretmen ve Derslik Başına Öğrenci Sayıları, 2010-2011.....	5
Grafik-4: İlköğretim Seviyesinde Okul, Öğretmen ve Derslik Başına Öğrenci Sayıları, 2010-2011	6
Grafik-5: Eğitim durumu 2010-2011 (% Olarak)	6
Grafik-6: Son Beş Yıl İçinde Kapanan (2007 – 2011), Taşımali Eğitim Yapan Okul Sayıları, Halk Eğitim Merkezi ve Özel Eğitim Kurumları Sayısı.....	7
Grafik-7: Toplumsal Cinsiyet ve Kadın 15 Yaş Üzeri Eğitim Durumu, 2010	9
Grafik-8: İşletmelerin İlçelere Göre Dağılımı, 2012	12
Grafik-9: Bayramören Güneşleme Süreleri (Saat).....	28

1. Giriş

1.1. Bölge ve Bölgesel Kalkınma

Kalkınma çok boyutlu bir kavram olup; iktisadi büyüme, sermaye birikimi, sanayileşme ve yapısal değişmeyi bünyesinde barındırır. Genel olarak kalkınma kavramı gelişmekte olan ülkeler; büyüme kavramı ise gelişmiş ülkeler için kullanılmaktadır. Reel gelir artışı, istihdam artışı ve yaşam kalitesinin iyileştirilmesi kalkınmanın önemli göstergelerindedir. Kalkınmanın nihai amacı, ülkenin refah düzeyini arttırmaktır. Bu amaca ulaşabilmek için mevcut kaynak ve imkânların rasyonel ve etkin bir şekilde kullanılması gerekmektedir.

Türkiye’de kalkınmanın temel aracı ulusal düzeyde tasarlanan ve tavandan tabana doğru şekillenen politikalar olmuştur. Ancak yakın geçmişe kadar yaygın biçimde uygulanan merkezi kalkınma politikaları farklı bölgelerdeki farklı potansiyelleri harekete geçirmede yetersiz kalmıştır. Küresel ölçekte de gözlenen bu durum, bölgeleri kalkınmanın odağına yerleştirmiştir.

Özellikle 1980’li yıllardan itibaren ekonomik kalkınmada öne çıkmaya başlayan yerel aktörler, kalkınma politikalarının yönünü ve tartışmalarının zeminini ulusal boyuttan yerel boyuta taşımış; bu süreç bölgeler arası işbirliğinin ve rekabetin daha fazla ön plana çıkmasına neden olmuştur. Söz konusu süreç içinde bölgeler ulusal sınırları aşarak işlevsel bütünlükler oluşturmuş; farklı ülkeleri bölgesel politika bağlamında işbirliğine yönlendirmiştir. Bu yüzden bölge tanımı yapmak zorlaşmakta ve yapılan tanımlar birçok kıstasa göre değişmektedir. Örneğin; sosyal bilimlerde bölge; ortak özellikler ile tanımlanan ve coğrafi bir alan olarak kullanılan bir kavramdır (Nillson, 2009). Bu tanımlamalar farklı kıstaslara göre dört başlık altında toplanabilir:

Tablo-1: Bölge Tipleri

Kıstaslar	Bölgeleme İlkeleri	Örnekler
Doğa	Ulaşım Olanakları	Adalar, Vadiler
Kültür	Dil, Etnik Yapı, Din, Tarih	Katalonya, İskoçya
İşlev	Akışın Yoğunluğu	Kent-Bölgeler
Yönetim	İdari Sınırlar	İlçeler, İller

* Tablo, bu çalışma için uyarlanmıştır.
Kaynak: Nillson (2009)

Bu kıstaslara göre farklılaşan bölgelerin gelişmişlik düzeyinde de farklılıklar oluşmaktadır. Bölgesel gelişmişlik farklılıklarının giderilmesi ise bölgesel kalkınma kavramını gündeme getirmiştir. Bölgeye içsel olan potansiyellerin harekete geçirilmesi, gelişme stratejisinin bölgesel düzeyde özgün olarak belirlenmesi ve bölgede yaşayanların karar alma süreçlerine etkin olarak katılması bölgesel kalkınma kavramının temel bileşenleri olarak karşımıza çıkmaktadır.

1.2. İstatistiki Bölge Birimleri Sınıflandırması

Avrupa Birliği, yaklaşık 30 yıl önce, bölgesel çözümlerinin yapılabilmesi ve bölgesel düzeyde istatistiki verilerin tutulabilmesi için İstatistiki Bölge Birimleri Sınıflandırması (İBBS) çalışmasını gerçekleştirmiştir (Eurostat, 2007). 1988’den bu yana fiilen kullanılan bu sınıflandırma, Avrupa Birliği (AB) genelinde yaygın olarak kullanılması için 2003 yılında yasal düzenlemeye kavuşmuştur. AB üyesi ülkelerdeki idari sınırların değişmesinin veri toplamayı zorlaştırmasının önüne geçmek için mümkün olduğu kadar bölgesel fonları akılcı ve uyumlu bir şekilde dağıtmak ve bölgelerin eğilimlerini ölçmek için de bu sınıflandırma kullanılmaktadır (Eurostat, 2009).

Türkiye’de ise İBBS çalışması Devlet Planlama Teşkilatı Müsteşarlığı (DPT) koordinasyonunda ve Devlet İstatistik Enstitüsü’nün (DİE, şimdiki adıyla Türkiye İstatistik Kurumu: TÜİK) katkılarıyla 2002

yılında tamamlanmıştır. Buna göre, Türkiye, 12 Düzey 1, 26 Düzey 2 ve her bir ile karşılık gelen 81 Düzey 3 istatistiki bölge birimine ayrılmıştır. İstatistiki bölge birimleri, sosyoekonomik analizler için kullanılmasının yanı sıra, kalkınma ajanslarının kuruluşuna da temel teşkil etmiştir. Her bir Düzey 2 Bölgesi'nde bir kalkınma ajansı faaliyet göstermektedir. TR82 Düzey 2 Bölgesi'ni Kastamonu, Çankırı ve Sinop illeri oluşturmaktadır.

1.3. İlçeye Genel Bakış¹

Bayramören yöresinde ilk yerleşmenin ne zaman ve kimler tarafından yapıldığı kesin olarak bilinmemekle birlikte Paflogonya içerisinde yer alan bölge, 1464 yılında Candaroğulları Beyliği'ne son veren Fatih tarafından Osman İmparatorluğu'na bağlanmıştır.

Eski bir tarihe sahip olan İlçede, tarım ve hayvancılık ekonomik hayatta önemli bir yer tutmaktadır. Bayramören balı ve cevizi en önemli ürünler arasında yer almaktadır. Yamaç paraşütçülüğünün yapıldığı ilçe bu spor dalında uluslararası üne sahiptir.

1.4. İlçenin Coğrafi Yapısı¹

İlçe arazisi engebeli ve dik olup; ilçenin içerisinden Melan Çayı geçmektedir. Deniz seviyesinden yüksekliği 800-850 metre arasında olan Bayramören, hem Karadeniz hem İç Anadolu özellikleri gösteren bir geçiş iklimine sahiptir.

1.5. İlçenin İdari Yapısı

Bayramören ilçesi 3 merkez mahalle ve 27 köyden oluşmaktadır.

Tablo-2: Bölgede Yer Alan İlçe, Köy ve Belde Sayısı ile Bölgenin Yüzölçümüne İlişkin Genel Bilgiler, 2011

	İlçe Sayısı	Köy Sayısı	Belde Sayısı	Yüzölçümü (Göl Hariç-km ²)
Bayramören	-	27	-	334
Çankırı	12	366	19	7.490
TR82	41	1.906	22	26.435
Türkiye	957	34.402	1.977	769.604

Kaynak: TÜİK Bölgesel İstatistikler (Erişim Tarihi: 09.04.2012)

¹ Bayramören Kaymakamlığı Web Sitesi (www.bayramoren.gov.tr) ve Bayramören Belediyesi Web Sitesi (www.bayramoren.bel.tr) Erişim Tarihi 11.12.2012

2. Sosyo-Kültürel Yapı

2.1. Nüfus

Bayramören, Çankırı, TR82 Bölgesi ve Türkiye için 1965'ten 2011 yılına kadar toplam nüfustaki değişimler aşağıda gösterilmiştir (Bkz. Tablo-3). Bayramören'de nüfus 1965-2000 yılları arasında dalgalı bir seyir izlerken 2011 yılında hızlı bir düşüşle 1965 nüfusunun yarısının altına inmiştir.

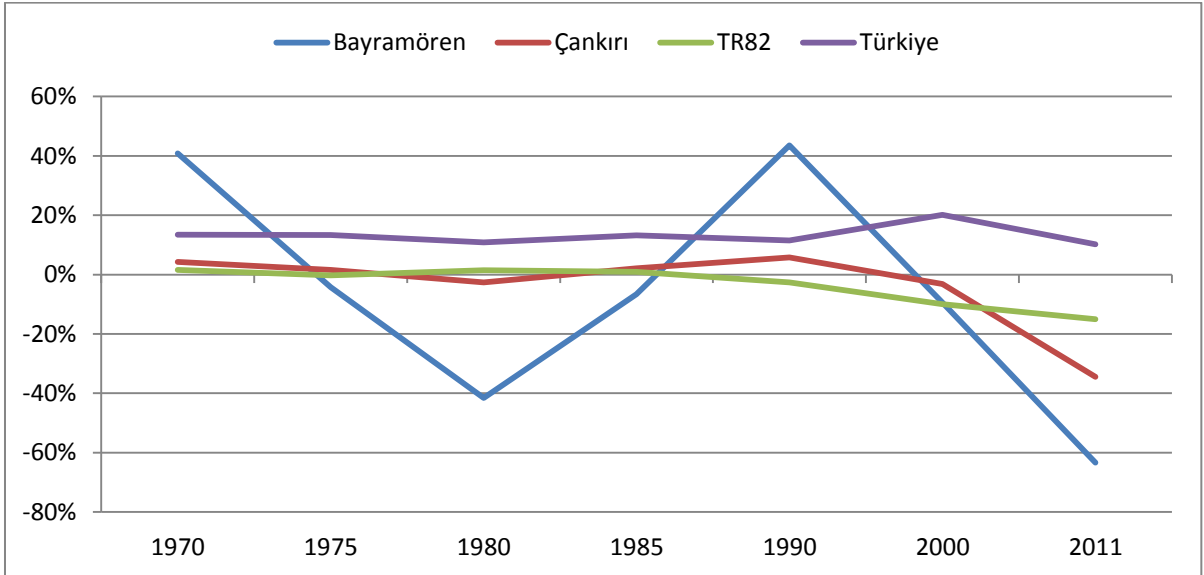
Tablo-3: 1965-2011 Yılları Arası Bölge Nüfusu, 2011

	Bayramören	Çankırı	TR82	Türkiye
1965 Nüfus Sayımı	6.917	250.706	958.413	31.391.421
1970 Nüfus Sayımı	9.738	261.367	973.623	35.605.176
1975 Nüfus Sayımı	9.328	265.468	971.316	40.347.719
1980 Nüfus Sayımı	5.453	258.436	985.624	44.736.957
1985 Nüfus Sayımı	5.092	263.964	994.457	50.664.458
1990 Nüfus Sayımı	7.310	279.129	967.893	56.473.035
2000 Nüfus Sayımı	6.617	270.355	871.405	67.803.927
2011 ADNKS	2.422	177.211	739.997	74.724.269

Kaynak: TÜİK, Genel Nüfus Sayımları ve Adrese Dayalı Nüfus Kayıt Sistemi (Erişim Tarihi: 09.04.2012 ve 16.10.2012)

Bayramören'deki nüfus değişim trendi, Çankırı ve TR82 bölgesinden oldukça farklı olup; bu değişimin sebeplerinden bir tanesi dışı göç bir diğeri ise idari sınırların değişmesidir. 1990 yılına kadar Kurşunlu İlçesinin bucağı olan Bayramören ilçesi ilçe olduktan sonra da nüfus kaybetmeye devam etmiştir. Örneğin; 2000-2011 yılları arasında nüfus yaklaşık %60 azalmıştır (Bkz. Grafik-1).

Grafik-1: Bölgede Nüfusun Değişim Trendi, 2011

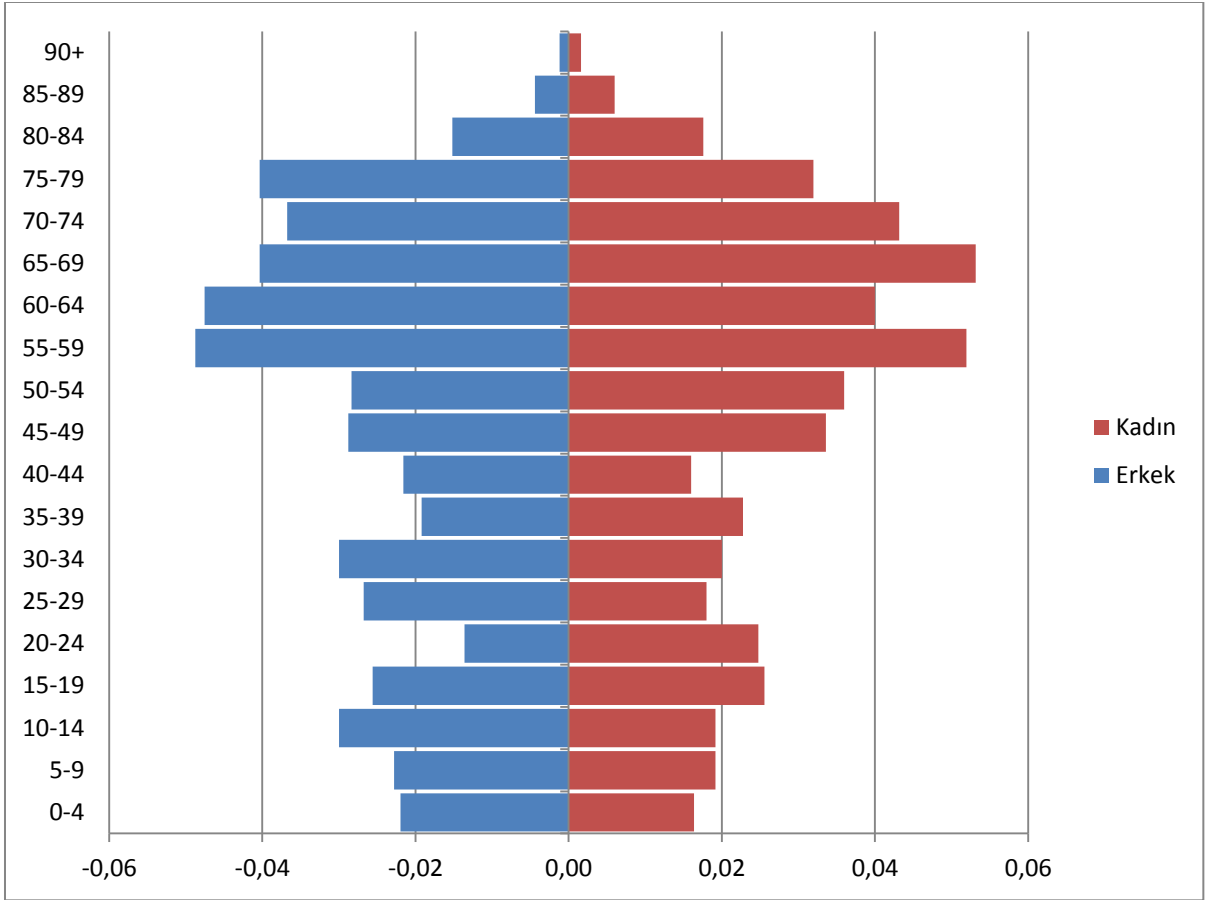


Kaynak: TÜİK, Genel Nüfus Sayımları ve Adrese Dayalı Nüfus Kayıt Sistemi (Erişim Tarihi: 09.04.2012)

* TÜİK verileri kullanılarak tarafımızca çizilmiştir.

Bayramören'de beşerli yaş grubuna göre nüfus piramidi Grafik-2 ile gösterilmiştir. Piramidin genişleyen üst kısmından yaşlı nüfusun yüksek olduğu anlaşılabilir. Sürdürülebilir bir nüfus yapısının sağlanması için acil tedbirlerin alınması gerekmektedir.

Grafik-2: Bayramören'in Nüfus Piramidi, 2010



Kaynak: TÜİK, Adrese Dayalı Nüfus Kayıt Sistemi (Erişim Tarihi: 09.04.2012).

* TÜİK verileri kullanılarak tarafımızca çizilmiştir.

Nüfus bağımlılıkları, genç ve yaşlı bağımlılığı olmak üzere ikiye ayrılır. Genç bağımlılığı ve yaşlı bağımlılığı sırasıyla 0-14 yaş aralığındaki nüfusun ve 65 ve üstündeki yaş grubunda bulunan nüfusun, 15-64 yaş aralığındaki çalışma çağındaki nüfusa oranlanmasıyla hesaplanır. Bayramören'de genç bağımlılığı Çankırı ve TR82 bölgesinden az ancak yaşlı bağımlılığı Çankırı ve TR82 değerlerinin üstündedir (Bkz. Tablo-4). Bu fark esasen Bayramören'de artan yaşlı oranını ve çalışma çağında azalan nüfusu işaret etmektedir. Bundan dolayı, Bölgedeki genç bağımlılık oranı Türkiye ortalamasının oldukça altında ve yaşlı bağımlılık oranı oldukça üstündedir.

Tablo-4: Bölgede Bağımlılık Oranları, 2011

	Genç Bağımlılık Oranı (0-14 Yaş/15-64 Yaş)	Yaşlı Bağımlılık Oranı (65+/15-64 Yaş Yaş)	Toplam Bağımlılık Oranı (0-14 Yaş + 65+ Yaş)
Bayramören	22,4	50,4	72,8
Çankırı	30,9	22,1	53,0
TR82	29,7	23,5	53,2
Türkiye	37,5	10,9	48,4

Kaynak: TÜİK, Adrese Dayalı Nüfus Kayıt Sistemi (Erişim Tarihi: 09.04.2012).

2.2. Göç

Göç, insanların belirli bir zaman boyutu içinde belirli bir yerleşim alanından başka bir yerleşim alanına geçişidir (İçduygu ve Ünalın, 1998). Buna göre 2011 yılında TR82 bölgesinde net göç (bölgeye gelenler – bölgeden gidenler) -4.777 kişi olarak gerçekleşirken net göç hızı binde 6 olarak hesaplanmıştır. Çankırı içinse bu değerler sırasıyla, 3.740 kişi ve binde 21 olarak hesaplanmıştır (Bkz. Tablo-5).

Tablo-5: Bölgenin Aldığı ve Verdiği Göç, Net Göç ve Net Göç Hızı, 2011

	ADNKS 2011 Nüfusu	Aldığı Göç	Verdiği Göç	Net Göç	Net Göç Hızı (‰)
Çankırı	359.759	10.582	14.322	-3.740	-21
TR82	739.997	34.323	39.100	-4.777	-6
Türkiye	74.724.269	2.246.828	2.246.828	0	0

Kaynak: TÜİK, Adrese Dayalı Nüfus Kayıt Sistemi (Erişim Tarihi: 10.04.2012).

Üç büyük şehirde (İstanbul, Ankara ve İzmir) Çankırlı varlığı oldukça yüksektir (Bkz. Tablo-6). Türkiye’de yoğun iç göçün başlangıç tarihi olan 1950’lerden bu yana İstanbul’a göç eden Kastamonulu, Çankırlı ve Sinoplular bugün İstanbul nüfusunun yaklaşık %8’ini oluşturmaktadır. Ayrıca Bölgeden Ankara’ya göçenlerin yaklaşık %79’unu Çankırlılar oluşturmaktadır. Bu durum Çankırı’nın Ankara’ya yakınlığı ile açıklanabilir.

Tablo-6: Üç Büyük Şehirde Çankırlı ve TR82’li Nüfusu Varlığı

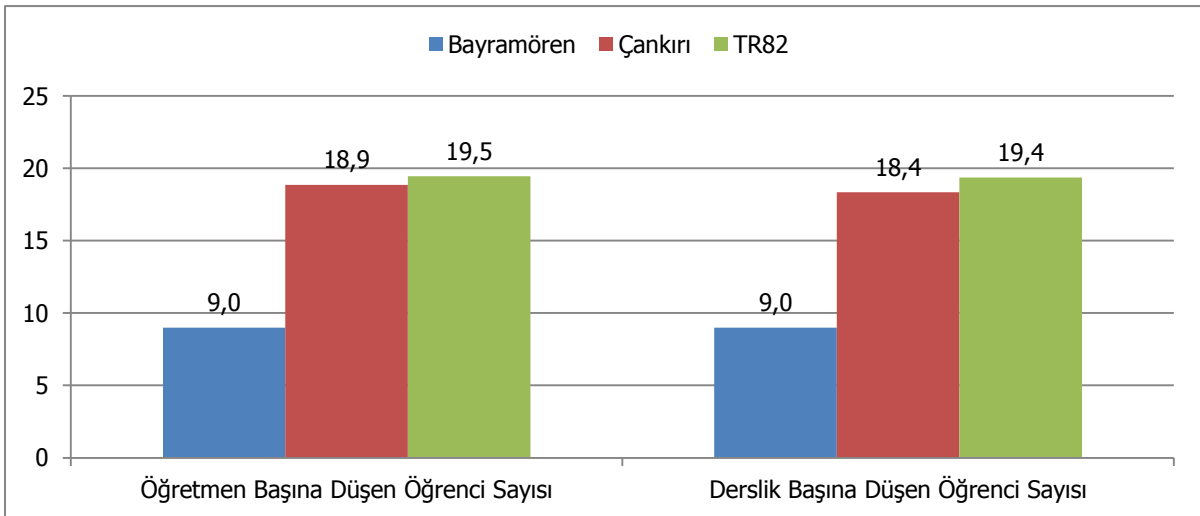
	İstanbul	Ankara	İzmir
Çankırı	160.494	235.667	6.537
TR82	1.063.529	299.358	21.067

Kaynak: TÜİK, Adrese Dayalı Nüfus Kayıt Sistemi (Erişim Tarihi: 10.04.2012).

2.3. Eğitim

Bayramören’de 2010-2011 dönemi için okulöncesi seviyede öğretmen ve derslik başına düşen öğrenci sayıları Grafik-3 ile gösterilmiştir. Bayramören’de ayrı bir anaokulu olmamasına rağmen hali hazırdaki ilköğretim okulu binasında 1 derslik ve 1 öğretmen ile okulöncesi eğitim verilmektedir. Grafikten de anlaşılacağı üzere, Bayramören’de öğretmen ve derslik başına düşen okulöncesi öğrenci sayısı Çankırı ve TR82 ortalamasından düşüktür.

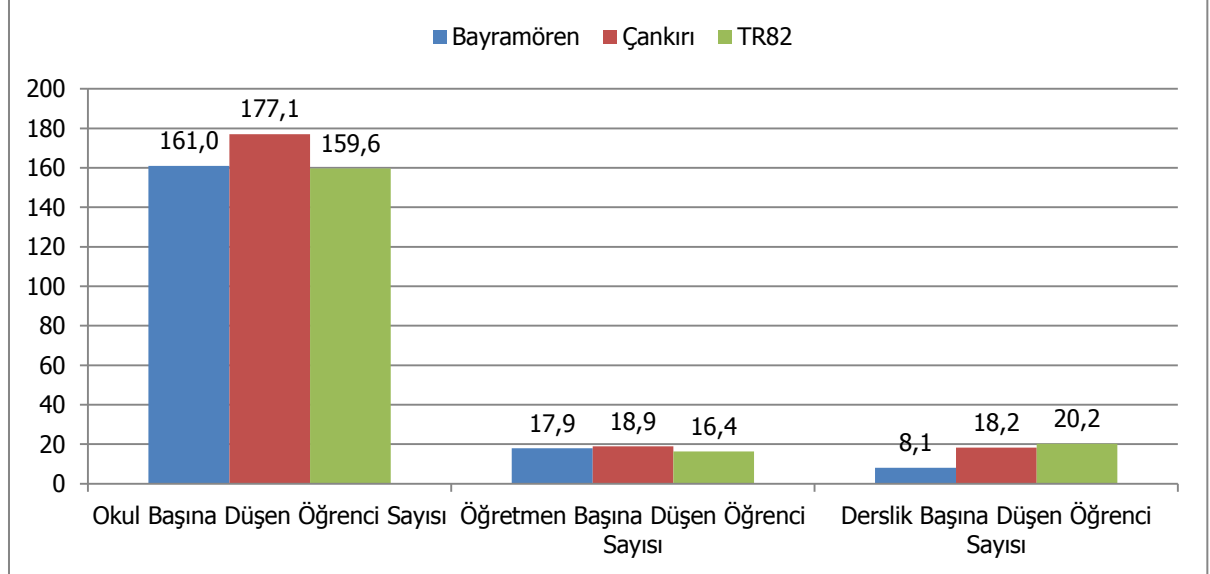
Grafik-3: Okulöncesi Seviyede Öğretmen ve Derslik Başına Öğrenci Sayıları, 2010-2011



Kaynak: TR82 Bölgesi İl Millî Eğitim Müdürlükleri

Bayramören'de 2010-2011 dönemi için ilköğretim seviyesinde okul, öğretmen ve derslik başına düşen öğrenci sayıları Grafik-4 ile gösterilmiştir. Grafiğe göre, Bayramören'de derslik başına düşen ilköğretim öğrenci sayısı Çankırı ve TR82 ortalamasından düşük iken öğretmen ve okul başına düşen öğrenci sayısı Çankırı ve TR82 ortalamasına yakındır.

Grafik-4: İlköğretim Seviyesinde Okul, Öğretmen ve Derslik Başına Öğrenci Sayıları, 2010-2011

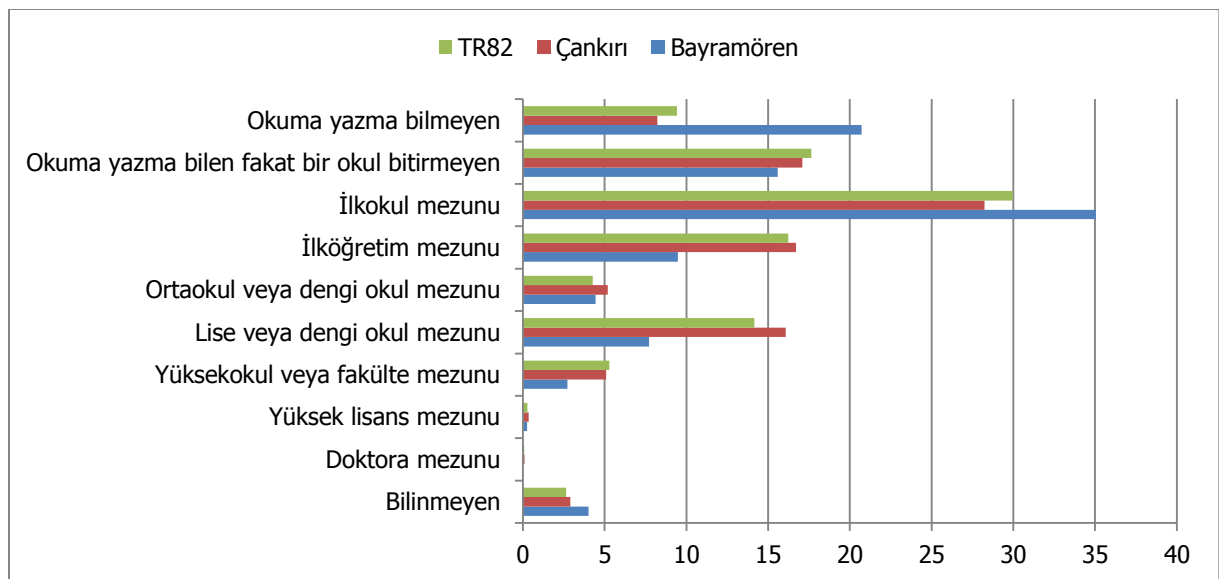


Kaynak: TR82 Bölgesi İl Millî Eğitim Müdürlükleri

Bayramören'de gelen ortaöğretim seviyesinde eğitim veren bir eğitim kurumu bulunmamakta olup; mesleki ve teknik ortaöğretim seviyesinde eğitim veren çok programlı lise de 2012-2013 Eğitim Öğretim Yılı itibarıyla kapatılmıştır.

Bölgenin eğitim durumuna bakıldığında Bayramören'in eğitim yapısının, Çankırı ve TR82'den farklılaştığı görülmektedir (Bkz. Grafik-5). Okuma yazma bilmeyenlerin oranı Çankırı ve TR82 ortalamasından oldukça yüksek ilköğretim mezunlarının oranı ise oldukça düşüktür.

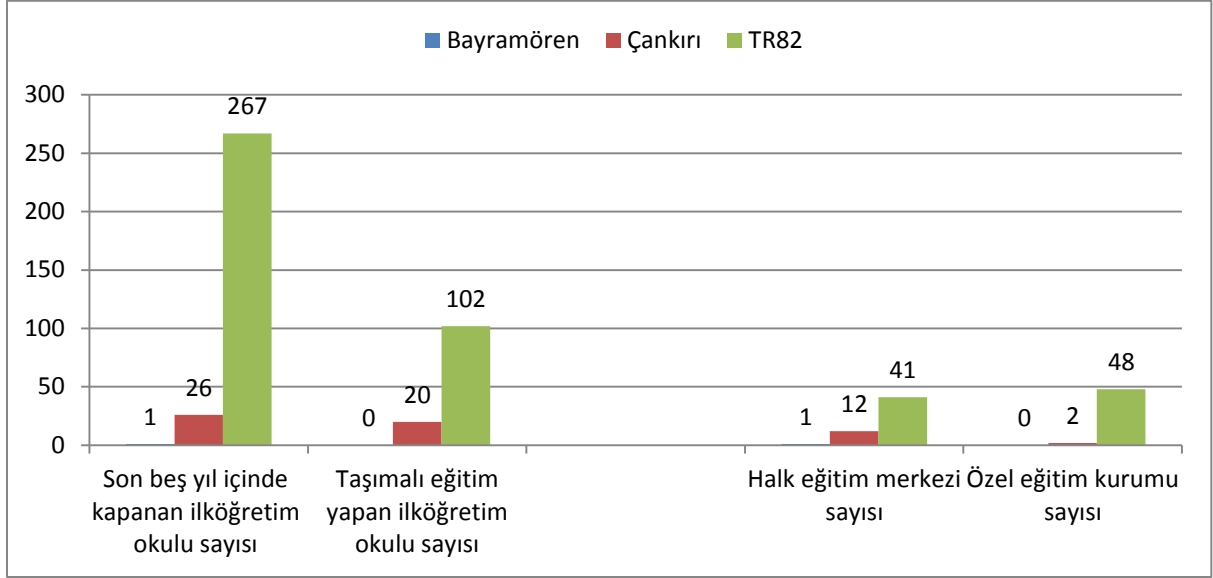
Grafik-5: Eğitim durumu 2010-2011 (% Olarak)



Kaynak: TÜİK Veritabanı (Erişim Tarihi: 10.04.2012).

Son beş yıl içinde kapanan, taşınmalı eğitim yapan okul sayıları, halk eğitim merkezi ve özel eğitim kurumları sayısı Grafik-6 ile gösterilmiştir. Bayramören’de 2007 – 2011 yılları arasında 1 okul kapanmıştır. Ayrıca ilçede halk eğitim merkezi mevcut olmakla birlikte taşınmalı eğitim yapan ilköğretim okulu ve özel eğitim kurumu bulunmamaktadır.

Grafik-6: Son Beş Yıl İçinde Kapanan (2007 – 2011), Taşınmalı Eğitim Yapan Okul Sayıları, Halk Eğitim Merkezi ve Özel Eğitim Kurumları Sayısı



Kaynak: TR82 Bölgesi İl Milli Eğitim Müdürlükleri

Bayramören’de yükseköğrenim kurumu bulunmamaktadır ancak Çankırı ve Bölge için üniversitelere ait bilgiler aşağıda özetlenmiştir (Bkz. Tablo-7).

Tablo-7: Bölgede Üniversitelere Ait Bilgiler, 2012

	Fakülte/Meslek Yüksek Okul/Yüksek Okul Sayısı	Akademik Personel Sayısı	Öğrenci Sayısı	Bölüm-Program Sayısı	Öğrenci Alınmayan Bölüm Program Sayısı
Çankırı	11	345	7.532	57	15
TR82	48	1.113	25.122	301	168

Kaynak: TR82 Bölgesi Üniversiteleri

2.4. Sağlık

Bölgede 2011 yılı itibarıyla hastane, yatak, hekim, hasta, yatak başına hasta, hekim başına hasta, toplum sağlığı merkezi ve eczane sayıları gösterilmiştir (Bkz. Tablo-8). Bayramören'de hastane bulunmamasıyla birlikte toplum sağlığı merkezinde 2 pratisyen hekim ve 1 aile hekimi görev yapmaktadır.

Tablo-8: Bölgede Sağlık Kuruluşları ve Uzman Personel Sayıları, 2011

		Bayramören	Çankırı	TR82	
Hastane Sayısı	Kamu	-	8	29	
	Özel	-	1	4	
	Toplam	-	9	33	
Yatak Sayısı	Kamu	-	361	1.439	
	Özel	-	78	243	
	Toplam	-	439	2.043	
Hekim Sayısı	Kamu	Uzman	-	82	319
		Pratisyen	2	60	304
		Toplam	2	142	623
	Özel	Uzman	-	21	84
		Pratisyen	-	5	20
		Toplam	-	26	104
Hasta Sayısı	Kamu	66.171	765.169	3.911.051	
	Özel	-	168.519	557.900	
	Toplam	66.171	933.688	4.468.951	
Yatak Başına Hasta Sayısı		-	2.127	2.187	
Hekim Başına Hasta Sayısı		-	5.558	6.147	
Toplum Sağlığı Merkezi Sayısı		1	12	41	
Bebek Ölüm Oranı (‰)		-	-	-	
Eczane Sayısı		1	53	233	

Kaynak: TÜİK Veritabanı (Erişim Tarihi: 22.02.2012)

2.5. Spor

Bayramören'de, 1 spor tesisi faaliyet göstermekte ve lisanslı sporcu bulunmamaktadır (Bkz. Tablo-9). Ancak ilçenin yeşil coğrafyası birçok doğa sporuna uygun bir ortam sağlamaktadır.

Tablo-9: Spor Tesisi ve Toplam Lisanslı Sporcu Sayıları, 2011

	Spor Tesisi Sayısı	Toplam Lisanslı Sporcu Sayısı
Bayramöre	1	-
Çankırı	27	8.435
TR82	83	28.669

Kaynak: Gençlik Hizmetleri ve Spor İl Müdürlükleri

2.6. Toplumsal Cinsiyet ve Kadın

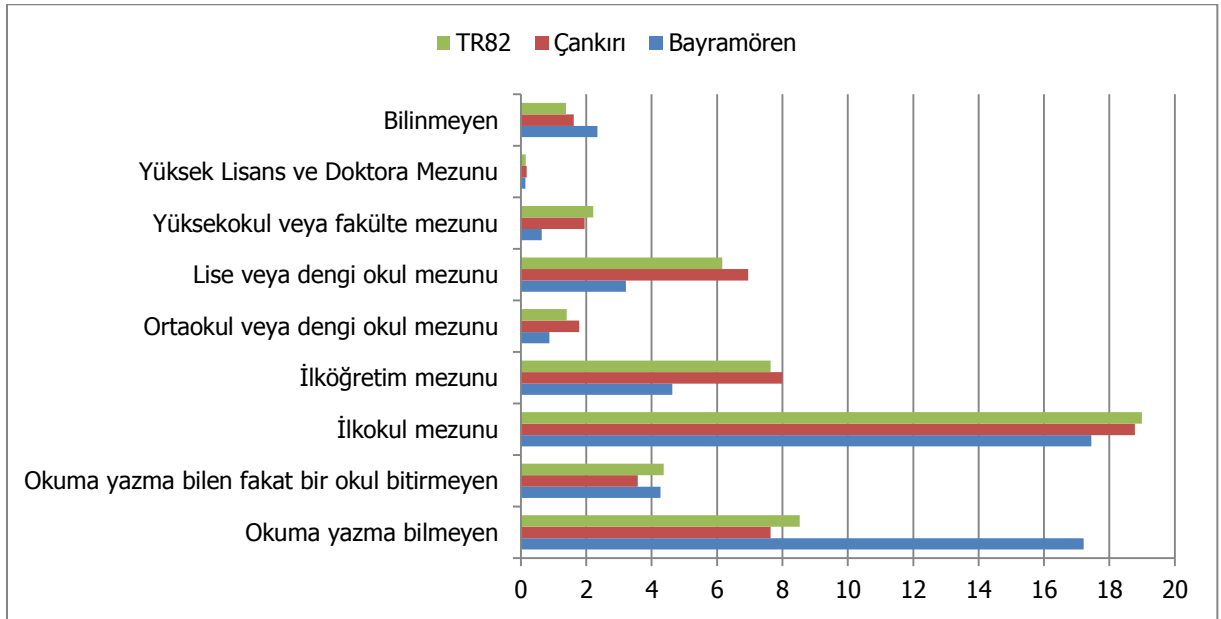
Cinsiyet oranı, bir toplumdaki toplam erkek sayısının toplam kadın sayısına olan oranıdır. Cinsiyet oranı, Dünya'da ve Türkiye'de ortalama olarak 100 kadına 105 erkek gelecek şekilde dengelenmektedir. Bayramören'de ise ortalama olarak 100 kadına 101 erkek düşmektedir ve bu değer

Türkiye ortalamasının altındadır. Erkek sayısındaki azlığın temel belirleyicisi yine çalışma amaçlı bölge dışına göçtür.

Biyolojik cinsiyet kavramından ayrılan toplumsal cinsiyet, farklı zamanlarda farklı cinsiyetlere biçilen toplumsal (sosyal ve ekonomik) rollerle ilgilidir. Kadının statüsü, eğitimi, toplumsal hayata katılımı, istihdamı öne çıkan toplumsal cinsiyet göstergeleridir.

Eğitim açısından cinsiyet değerlendirildiğinde, bölgede birçok eğitim düzeyi için kadın ortalaması, erkek ortalamasından daha düşüktür dolayısıyla bölgede kadın eğitim oranının yetersiz olduğu göze çarpmaktadır. Okuma yazma bilmeyenlerin oranına bakıldığında ise Bayramören'de okuma yazma bilmeyen kadınların oranı Çankırı ve TR82'ye oranla yüksektir.

Grafik-7: Toplumsal Cinsiyet ve Kadın 15 Yaş Üzeri Eğitim Durumu, 2010



Kaynak: TÜİK Veritabanı (Erişim Tarihi: 10.04.2012).

2.7. Kültür

Bayramören'de faaliyet gösteren müze olmamakla birlikte, ilçede 2 kütüphane bulunmaktadır. İlçede, Bayramören Köprüsü gibi Osmanlı mimarisini yansıtan tarihi köprüler bulunmaktadır.

2.8. Sivil Toplum Kuruluşları

2.8.1. Dernekler

İlçede faaliyet gösteren 6 derneğin 250 üyesi bulunmakta olup; üyelerin yaklaşık % 98'i erkektir (Bkz. Tablo-10). Kadınların derneklere katılımı, Çankırı ve TR82'de olduğu gibi Bayramören'de de gelişmemiştir.

Tablo-10: Bölgede Dernek ve Üye Sayıları, 2010

	Dernek Sayısı	Üye Sayısı				
		Toplam	Erkek	Kadın	Erkek (%)	Kadın (%)
Bayramören	6	250	244	6	98	2
Çankırı	398	19.775	18.673	1.102	94	6
TR82	1.229	62.477	55.929	6.548	90	10

Kaynak: Dernekler Dairesi Başkanlığı

Bölgede faaliyet alanlarına göre derneklerin oranları gösterilmiştir (Bkz. Tablo-11). Bayramören'de öne çıkan dernek türleri hayır işleri ve yardımlaşma, toplumsal hayat ve imar ile alakalı derneklerdir.

Tablo-11: Faaliyet Alanına ve Türüne Göre Dernek Sayıları, 2010

	Bayramören (%)	Çankırı (%)	TR82 (%)
Hayır İşleri ve Yardımlaşma	66,7	31,9	21,2
Toplumsal Hayat	16,7	6,0	9,0
İmar	16,7	1,5	1,5
Dini Temelli Dernekler	-	30,9	22,0
Spor	-	14,6	19,4
Kalkınma	-	4,3	4,5
Mesleki Dayanışma ve Eğitim	-	2,0	7,9
Dostluk	-	1,8	3,1
Kültür	-	1,5	3,4
Sağlık	-	1,0	1,2
Çevre	-	0,3	1,7
Sosyal	-	1,5	2,6
Sivil Haklar	-	1,0	1,0
Gençlik	-	1,0	1,1
Diğer	-	0,3	0,2
Kadın Dernekleri	-	-	-
Öğrenci	-	0,5	0,3
Uluslararası Etkinlikler	-	-	-

Kaynak: T.C. İçişleri Bakanlığı, Dernekler Dairesi Başkanlığı

2.8.2. Vakıflar

Bayramören'de Çankırı ve TR82'nin aksine vakıf faaliyetleri gelişmemiştir. İlçede bulunan tek vakıf, sosyal yardım vakfıdır.

Tablo-12: Bölgede Kuruluş Amacına Göre Vakıflar, 2011

Kurum Amacı*	Bayramören	Çankırı	TR82
Sosyal Yardım	1	12	43
Bilim-Teknoloji	-	-	1
Dini-Dini Eğitim	-	1	8
Eğitim	-	1	11
Kültür	-	2	5
Sağlık	-	0	3
Sosyal Hizmet	-	1	3
Sosyal, Tarihi ve Kültürel	-	-	3
Spor	-	1	2
Yöresel Kalkınma	-	1	4
Çevre	-	1	2
Toplam	1	16	62

*Birden fazla kuruluş amacı olan vakıflar tabloda mükerrer gösterilmiştir.
Kaynak: Vakıflar Genel Müdürlüğü

2.9. İstihdam ve Sosyal Güvenlik

2.9.1. İstihdam

Bölgeye ait işyeri ve istihdam verileri aşağıda gösterilmiştir (Bkz. Tablo-13). Bayramören'e ait bilgilere ulaşılamamıştır.

Tablo-13: Bölgede İşyeri ve İstihdam Verileri, 2012

		Bayramören	Çankırı	TR82
1-9 İşçi Çalıştıran İşyeri	İşyeri Sayısı	-	315	2.552
	İstihdam	-	1.125	6.106
10 ve Üzeri İşçi Çalıştıran İşyeri	İşyeri Sayısı	-	233	1.156
	İstihdam	-	10.104	41.348
Toplam	İşyeri Sayısı	-	538	3.708
	İstihdam	-	11.229	47.454

Kaynak: Kastamonu, Çankırı ve Sinop Çalışma ve İş Kurumu Müdürlükleri

2.9.2. Sosyal Güvenlik

Bölgeye ait sosyal güvenlik istatistikleri aşağıda gösterilmiştir. Sosyal Güvenlik Kurumu'ndan temin edilen veriler Bayramören'i yansıtamamaktadır (Bkz. Tablo-14).

Tablo-14: Bölgede Sosyal Güvenlik İstatistikleri, 2011

	SGK Kapsamında Aktif Çalışan Sayısı	Toplam Sosyal Güvenlik Kapsamı (Yeşil Kartlılar Hariç)	2022 Sayılı Kanun Kapsamında Olanlar ²	Yeşil Kart Sahipleri	1+ İşçi Çalıştıran İşyeri Sayısı
Çankırı	39.702	157.181	4.729	10.725	2.610
TR82	142.428	477.039	29.907	63.051	11.668

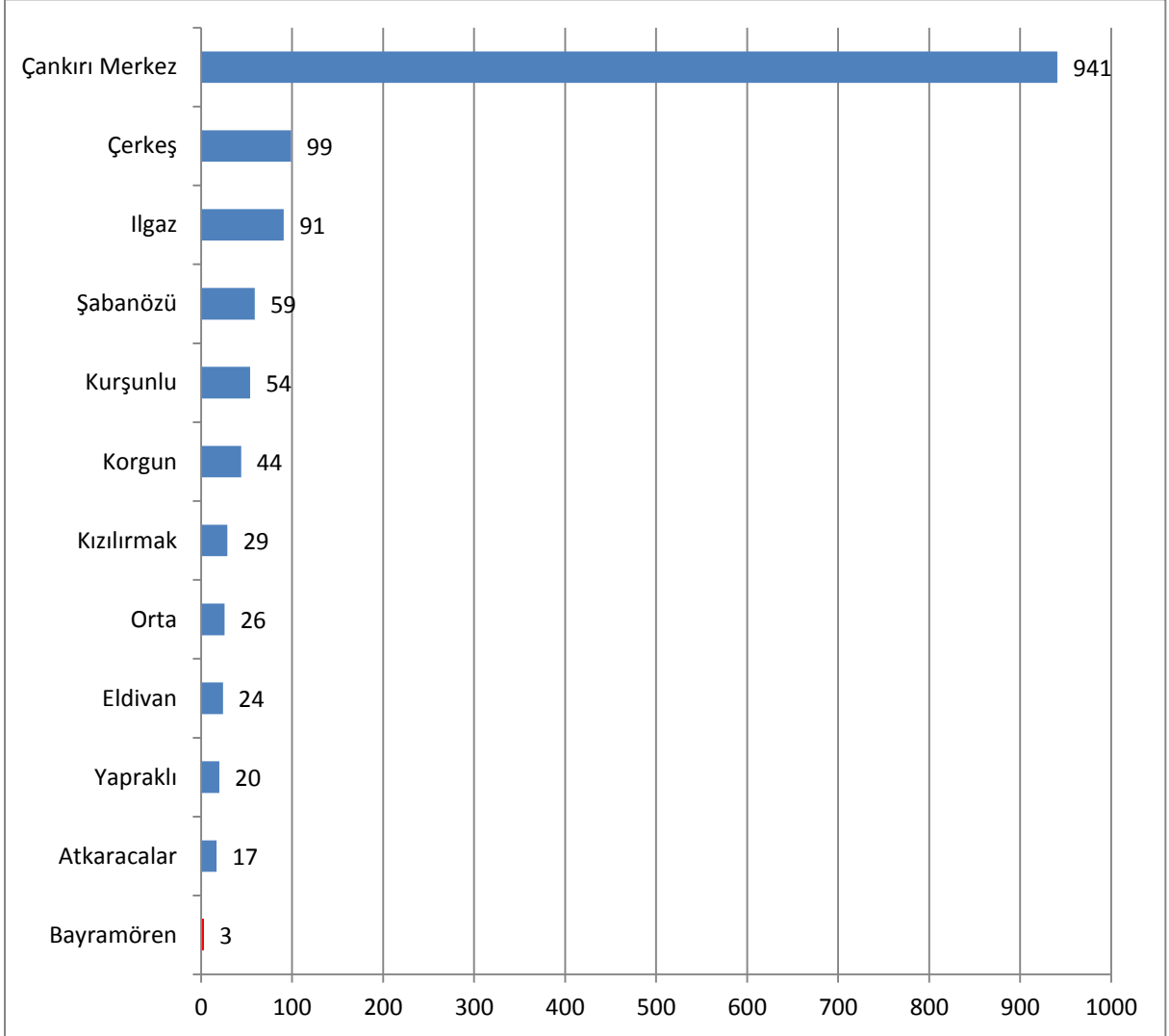
Kaynak: Sosyal Güvenlik Kurumu İl Müdürlükleri, 2012

² 2022 Sayılı, 65 yaşını doldurmuş, muhtaç, güçsüz ve kimsesiz Türk vatandaşlarına aylık bağlanması hakkında kanun.

3. Ekonomik Yapı

Çankırı'da iktisadi işletmelerin ilçelere göre dağılımı 2012 yılı için gösterilmiştir (Bkz. Grafik-8). İlçelerdeki faal olan işletme sayılarından yola çıkarak Çankırı ilinde bölgelerarası gelişmişlik düzeyleri anlaşılabilir. Buna göre en çok işletme Çankırı il merkezindeyken başı çeken diğer ilçeler sırasıyla; Çerkeş, Ilgaz ve Şabanözü'dür. Bayramören'de ise 3 işletme bulunmakta olup; il genelinde işletme sayısı bakımından sonuncu sırada yer almaktadır.

Grafik-8: İşletmelerin İlçelere Göre Dağılımı, 2012



Kaynak: Çankırı TSO

Şirket türleri genel olarak; şahıs şirketleri, sermaye şirketleri, kooperatifler ve diğer şirketler şeklinde sınıflandırılabilir. Bölgedeki şirket yapısı incelendiğinde, Bayramören'de 2 şahıs ve 1 sermaye şirketi mevcut olduğu anlaşılmaktadır (Bkz. Tablo-15). İlçede imalat sanayinde faaliyet gösteren işletme bulunmamaktadır.

Tablo-15: Bölgedeki Şirket Türleri, 2012

	Şahıs Şirketi	Sermaye Şirketi	Kooperatif	Diğer
Bayramören	2	1	-	-
Çankırı	885	654	184	8
TR82	2.565	3.193	601	18

Kaynak: Çankırı, Kastamonu, İnebolu, Taşköprü, Tosya, Sinop, Boyabat TSO

Bölgede esnaf faaliyet alanlarının dağılımına bakılınca hizmetle ilgili meslek kolları öne çıkmaktadır (Bkz. Tablo-16). Bayramören'de bu meslek koluna dâhil olan en çok esnaflar minibüsçülük, bakkallık ve fırıncılık vb. işlerle uğraşmaktadırlar. İmalat ve tamiratla ilgili meslek kolunda faaliyet gösteren esnafla ise en çok marangozluk ve konfeksiyon imal ve satıcılığı gibi işlerle uğraşmaktadırlar.

Tablo-16: Bölgedeki Esnaf Faaliyet Alanlarının Dağılımı, 2012

	Bilinmeyen	Hizmetle İlgili Meslek Kolları	İmalat ve Tamiratla İlgili Meslek Kolları
Bayramören/TR82 (%)	0,9	0,2	0,02
Çankırı/TR82 (%)	1,9	17,5	16,5
TR82*	212	18.643	9.698

* Değer yüzde değil tam sayıdır.

Kaynak: Gümrük ve Ticaret Bakanlığı, Esnaf ve Sanatkârlar Odasına Kayıtlı İşletmeler

3.1. Tarım ve Hayvancılık

3.1.1. Tarımsal Yapı ve Alan

Bayramören, 13.803 dekar tarım alanı ile Çankırı tarım alanının yaklaşık %0,7'sini karşılamaktadır (Bkz. Tablo-17). İlçede ekilen tarla alanı, sebze bahçeleri ve meyve alanlarının Çankırı içerisindeki payları sırasıyla %0,7, %0,3 ve %2,5'tir.

Tablo-17: Bayramören, Çankırı ve TR82'de Tarım Alanları, 2010 (Dekar olarak)

	Toplam Alan	Ekilen tarla alanı	Nadas alanı	Sebze bahçeleri alanı	Meyve bahçeleri alanı
Bayramören	13.803	8.603	4.486	149	565
Çankırı	1.903.893	1.209.890	612.891	58.374	22.738
TR82	4.529.330	3.022.209	1.230.123	124.602	152.396
Bayramören/Çankırı*	0,7	0,7	0,7	0,3	2,5
Bayramören/TR82*	0,3	0,3	0,4	0,1	0,4

* Tarımsal alanın yüzdesi olarak.

Kaynak: TÜİK Veritabanı (Erişim Tarihi: 10.04.2012)

Bayramören, toplam 640 adet traktör ile Çankırı traktör varlığının %1,5'ine, bölgedeki toplam traktörün %0,4'üne sahiptir. Çankırı traktör varlığı ise bölgenin %28'ini oluşturmaktadır. Çankırı'da traktör başına ekilen tarım alanı 60 dekar olup; Çankırı ve Bölge ortalamasından düşüktür. Bölgenin traktör başına düşen ekilen tarım alanının Çankırı'dan düşük ve Bayramören'den yüksek olduğu ve 92 dekara 1 traktör düştüğü görülmektedir (Bkz. Tablo-18).

Tablo-18: Traktör Sayısı ve Traktör Başına Ekilen Tarım Alanı, 2010

	Traktör Sayısı (Adet)	Traktör Başına Ekilen Tarım Alanı (Dekar)
Bayramören	143	60
Çankırı	9.257	131
TR82	32.836	92

Kaynak: TÜİK Veritabanı (Erişim Tarihi: 10.04.2012)

3.1.2. Bitkisel Üretim

3.1.2.1. Tarla Ürünleri

Bayramören tarla bitkileri üretimi bakımından değerlendirildiğinde baklagiller ve yumru bitkilerinin az bir paya sahip olduğu görülmekle birlikte yem bitkilerinin üretim miktarının payı Çankırı'nın yaklaşık %6'sına ve TR82 Bölgesi'nin ise yaklaşık %1'ine tekabül etmektedir (Bkz. Tablo-19). İlçede baklagillerden fiğ (dane), tahıl olarak çavdar, buğday ve arpa, yem bitkilerinden yonca, korunga, fiğ ve slajlık mısır ve yumru bitkilerden patates üretimi yapılmaktadır (Bkz. Tablo-20).

Tablo-19: Bölgede Ürün Türlerine Göre Ekilen Tarla Alanı ve Üretim Miktarları, 2010

	Bayramören		Çankırı		TR82		Bayramören/ Çankırı*		Bayramören/ TR82*	
	Ekilen Alan (Dekar)	Üretim (Ton)	Ekilen Alan (Dekar)	Üretim (Ton)	Ekilen Alan (Dekar)	Üretim (Ton)	Ekilen Alan	Üretim	Ekilen Alan	Üretim
Baklagiller	150	15	66.420	8.034	105.655	13.121	0,23	0,19	0,14	0,11
Endüstriyel Bitkiler	-	-	6.414	29.662	88.671	365.922	-	-	-	-
Tahıllar	4.263	1.001	1.046.569	297.297	2.335.263	547.797	0,41	0,34	0,18	0,18
Yağlı Tohumlar	-	-	15.516	2.488	15.516	2.488	-	-	-	-
Yem Bitkileri	4.170	4.456	68.210	125.671	428.467	552.015	6,11	3,55	0,97	0,81
Yumru Bitkiler	20	35	6.761	12.402	48.637	59.134	0,30	0,28	0,04	0,06
Toplam	8.603	5.507	1.209.890	475.554	3.022.209	1.540.477	0,71	1,16	0,28	0,36

* Tarımsal alanın yüzdesi olarak

Kaynak: TÜİK Veritabanı (Erişim Tarihi: 10.04.2012)

Tablo-20: İlçede Ürün Türlerine Göre Ekilen Alan ve Üretim Miktarları, 2010

Grup Adı	Ürün Adı	Ekilen Alan (Dekar)	Hasat Edilen Alan (Dekar)	Üretim (Ton)	Verim (Kg/da)
Baklagiller	Fiğ (Dane)	150	150	15	100
Tahıllar	Çavdar	42	42	10	238
	Buğday (Durum)	2.299	2.299	520	226
	Buğday (Diğer)	1.322	1.322	314	238
	Arpa (Diğer)	600	600	157	262
Yem Bitkileri	Yonca (Yeşil Ot)	95	95	456	-
	Korunga (Yeşil Ot)	2.500	2.500	2.500	-
	Fiğ (Yeşil Ot)	1.500	1.500	1.275	-
	Mısır (Silajlık)	75	75	225	3.000
Yumru Bitkiler	Patates (Diğer)	20	20	35	1.750

Kaynak: TÜİK Veritabanı (Erişim Tarihi: 10.04.2012)

3.1.2.2. Sebze Ürünleri

2010 yılı sebze ürünleri üretimi incelendiğinde, Bayramören'de birçok sebze yetiştirilmekte ancak bir bölümünün üretimi dikkat çekmektedir. Sofralık domates, taze fasulye ve sofralık hıyarın diğer sebzelere oranla daha çok üretildiği Tablo-21 ile görülmektedir.

Tablo-21: İlçelere Göre Seçilmiş Sebze Ürünleri, 2010 (Aksi belirtilmedikçe ton olarak)

	Bayramören	Çankırı	TR82	Bayramören/ Çankırı*	Bayramören/ TR82*
Domates (Sofralık)	56	13.179	67.038	0,42	0,08
Fasulye (Taze)	55	4.823	15.207	1,14	0,36
Hıyar (Sofralık)	36	1.734	28.174	2,08	0,13
Soğan (Taze)	24	538	2.621	4,46	0,92
Marul (Göbekli)	12	502	1.295	2,39	0,93

* Toplam üretimin yüzdesi olarak

Kaynak: TÜİK Veritabanı (Erişim Tarihi: 10.04.2012)

3.1.2.3. Meyve Ürünleri

Meyve ürün gruplarının bir bölümü Bayramören'de üretilmemekle birlikte ceviz, kiraz ve elma en çok üretilen meyvelerdendir (Bkz. Tablo-22). Bölge içerisinde en çok paya sahip olan meyve ise cevizdir.

Tablo-22: İlçelere Göre Seçilmiş Meyve Ürünleri, 2010 (Aksi belirtilmedikçe ton olarak)

	Bayramören	Çankırı	TR82	Bayramören/ Çankırı*	Bayramören/ TR82*
Ceviz	200	1.200	7.444	16,67	2,69
Kiraz	42	1.942	5.979	2,16	0,70
Elma (Starking)	41	556	2.112	7,37	1,94
Armut	33	1.905	9.013	1,73	0,37
Vişne	21	866	1.691	2,42	1,24
Kızılcık	20	316	1.300	6,33	1,54

* Toplam üretimin yüzdesi olarak

Kaynak: TÜİK Veritabanı (Erişim Tarihi: 10.04.2012)

3.1.3. Hayvansal Üretim

3.1.3.1. Büyükbaş Hayvan Varlığı

Yıllar itibarıyla Bayramören'in sığır varlığı incelendiğinde 2006-2010 yılları arasında toplam sığır sayısı dalgalı bir seyir izlemektedir. 2006-2010 yılları arasında toplam sığır sayısı kısmen azalmış olsa da kültür melezinde artış gözlenmektedir. 2010 yılı itibarıyla Bayramören kültür melezleri bakımından, Çankırı'da ve Bölgede sırasıyla %2,69 ve %0,80'lik bir paya sahiptir (Bkz. Tablo-23).

Tablo-23: Yıllar İtibarıyla Büyükbaş Hayvan Varlığı (Aksi belirtilmedikçe sayı olarak)

	Hayvan Adı	2006	2007	2008	2009	2010	
Bayramören	Sığır	Kültür	-	35	35	34	32
		K. Melezi	1.336	575	587	1.141	1.405
		Yerli	1.213	1.540	1.470	983	1.028
		Toplam	2.549	2.150	2.092	2.158	2.465
	Manda	-	4	-	-	-	
Çankırı	Sığır	Kültür	6.258	5.448	7.561	10.907	11.910
		K. Melezi	48.721	44.705	45.873	50.698	52.232
		Yerli	35.203	37.756	35.755	25.162	19.269
		Toplam	90.182	87.909	89.189	86.767	83.411
	Manda	1.382	1.423	1.350	1.050	1.108	
TR82	Sığır	Kültür	88.937	92.614	97.133	94.506	99.809
		K. Melezi	211.793	186.102	186.935	180.193	174.555
		Yerli	167.586	169.755	151.931	133.485	132.188
		Toplam	468.316	448.471	435.999	408.184	406.552
	Manda	5.749	5.152	4.087	3.440	2.906	
Bayramören/Çankırı*	Sığır	Kültür	-	0,64	0,46	0,31	0,27
		K. Melezi	2,74	1,29	1,28	2,25	2,69
		Yerli	3,45	4,08	4,11	3,91	5,33
		Toplam	2,83	2,45	2,35	2,49	2,96
	Manda	-	0,28	-	-	-	
Bayramören/TR82*	Sığır	Kültür	-	0,04	0,04	0,04	0,03
		K. Melezi	0,63	0,31	0,31	0,63	0,80
		Yerli	0,72	0,91	0,97	0,74	0,78
		Toplam	0,54	0,48	0,48	0,53	0,61
	Manda	-	0,08	-	-	-	

* Toplam hayvan sayısının yüzdesi olarak

Kaynak: TÜİK Veritabanı (Erişim Tarihi: 10.04.2012)

3.1.3.2. Küçükbaş Hayvan Varlığı

Küçükbaş hayvan varlığı bakımından Bayramören'in payı gerek Çankırı gerekse de bölge içindeki payı dalgalı bir seyir izlemektedir (Bkz. Tablo-24). Yıllar itibariyle Çankırı'da ve TR82'deki hayvan sayısında azalmalar meydana gelmişse ve Bayramören'de de benzer bir durum gözlenmektedir. 2010 yılı itibarıyla Bayramören'deki koyun varlığının Bölge ve Çankırı içerisindeki payı sırasıyla %0,60 ve %1,98'tir.

Tablo-24: Yıllar İtibariyle Küçükbaş Hayvan Varlığı (Aksi belirtilmedikçe sayı olarak)

	Hayvan Adı	2006	2007	2008	2009	2010
Bayramören	Koyun	4.475	4.106	4.106	1.396	1.289
	Keçi (Kıl+Tiftik)	-	-	-	245	158
Çankırı	Koyun	103.894	95.702	88.050	71.689	65.179
	Keçi (Kıl+Tiftik)	18.872	16.236	16.381	11.646	17.972
TR82	Koyun	288.544	264.641	209.529	182.678	216.532
	Keçi (Kıl+Tiftik)	52.521	45.761	44.765	36.277	41.219
Bayramören/Çankırı*	Koyun	4,31	4,29	4,66	1,95	1,98
	Keçi (Kıl+Tiftik)	-	-	-	2,10	0,88
Bayramören/TR82*	Koyun	1,55	1,55	1,96	0,76	0,60
	Keçi (Kıl+Tiftik)	-	-	-	0,68	0,38

* Toplam hayvan sayısının yüzdesi olarak

Kaynak: TÜİK Veritabanı (Erişim Tarihi: 10.04.2012)

3.1.3.3. Kanatlı Hayvan Varlığı

Bayramören'in kanatlı hayvan varlığı incelendiğinde, ilçede et tavukçuluğunun görece az ancak yumurta tavukçuluğunun önemli bir yere sahip olduğu görülmektedir (Bkz. Tablo-25). 2009 yılı itibarıyla Bayramören'deki yumurta tavuğu varlığının Çankırı ve Bölge içerisindeki payı sırasıyla %1,99 ve 0,54'tür.

Tablo-25: Yıllar İtibariyle Kanatlı Hayvan Varlığı (Aksi belirtilmedikçe sayı olarak)

	Hayvan Adı	2006	2007	2008	2009	
Bayramören	Kanatlı	Et Tavuğu	56	50	50	-
		Ymrt. Tavuğu	3.519	3.000	2.900	3.038
		Hindi	45	53	60	58
		Ördek	-	20	10	8
		Kaz	-	20	10	8
		Toplam	3.620	3.143	3.030	3.112
Çankırı	Kanatlı	Et Tavuğu	2.362.976	826.151	919.677	901.900
		Ymrt. Tavuğu	128.458	120.036	113.314	152.863
		Hindi	6.673	7.357	4.935	3.514
		Ördek	3.484	4.252	4.192	3.301
		Kaz	1.276	1.103	1.655	1.366
		Toplam	2.502.867	958.899	1.043.773	1.062.944
TR82	Kanatlı	Et Tavuğu	2.385.578	856.901	957.195	967.214
		Ymrt. Tavuğu	625.903	529.170	541.112	563.075
		Hindi	37.338	27.172	24.955	21.984
		Ördek	9.755	7.117	7.266	6.694
		Kaz	7.938	4.800	4.637	4.012
		Toplam	3.066.512	1.425.160	1.535.165	1.562.979
Bayramören/Çankırı*	Kanatlı	Et Tavuğu	-	0,01	0,01	-
		Ymrt. Tavuğu	2,74	2,50	2,56	1,99
		Hindi	0,67	0,72	1,22	1,65
		Ördek	-	0,47	0,24	0,24
		Kaz	-	1,81	0,60	0,59
		Toplam	0,14	0,33	0,29	0,29
Bayramören/TR82*	Kanatlı	Et Tavuğu	-	0,01	0,01	-
		Ymrt. Tavuğu	0,56	0,57	0,54	0,54
		Hindi	0,12	0,20	0,24	0,26
		Ördek	-	0,28	0,14	0,12
		Kaz	-	0,42	0,22	0,20
		Toplam	0,12	0,22	0,20	0,20

* Toplam hayvan sayısının yüzdesi olarak

Kaynak: TÜİK Veritabanı (Erişim Tarihi: 10.04.2012)

3.1.3.4. Arıcılık

Bayramören, 2010 verilerine göre 1.146 kovanla Çankırı'daki toplam kovanın yaklaşık %2,59'una sahiptir. Bayramören, aynı zamanda, bölge arı kovani sayısının yaklaşık %0,01'ini oluşturmaktadır (Bkz. Tablo-26). 2006-2010 yılları arasında Bölge ve Çankırı geneline paralel olarak ilçede de arı kovan sayısı dalgalı bir seyir izlemektedir. Kaliteli bal üretimi yapan ilçede balın markalaşmasının sağlanması, üretim miktarının ve kovan sayısının daha da artması çeşitli tedbirlerin alınması gerekmektedir.

Tablo-26: Yıllar İtibariyle Bölgede Arı Kovani Sayısı (Aksi belirtilmedikçe sayı olarak)

	2006	2007	2008	2009	2010
Bayramören	750	1.170	1.125	1.186	1.146
Çankırı	38.247	35.075	36.555	44.683	44.215
TR82	121.675	111.505	113.139	118.565	96.316
Bayramören/Çankırı*	1,96	3,34	3,08	2,65	2,59
Bayramören/TR82*	0,01	0,01	0,01	0,01	0,01

* Toplam kovan sayısının yüzdesi olarak
Kaynak: TÜİK Veritabanı (Erişim Tarihi: 10.04.2012)

3.1.3.5. Hayvansal Üretim Miktarları

Bayramören'de büyükbaş ve küçükbaş et üretimi gerçekleştirilmemekte ancak Çankırı ve Bölgeye ait veriler aşağıda sunulmuştur (Bkz. Tablo-27).

Tablo-27: Büyükbaş ve Küçükbaş Hayvan Et Üretimi (Ton) (Aksi belirtilmedikçe sayı olarak)

		2007	2008	2009
Çankırı	Büyük Baş Et	3.816,2	1.321,7	1.336,4
	Küçük Baş Et	223,0	104,0	63,2
TR82	Büyük Baş Et	6.555,7	4.262,2	4.021,0
	Küçük Baş Et	736,1	517,4	416,8

* Toplam üretimin yüzdesi olarak
Kaynak: TÜİK Veritabanı (Erişim Tarihi: 10.04.2012)

İlçenin yıllar bazında büyükbaş ve küçükbaş süt üretimi incelendiğinde üretimin dalgalı bir seyir izlediği görülmektedir. 2010 yılı verilerine göre Bayramören, büyükbaş süt üretiminde Çankırı'nın %2,7'sini küçükbaş süt üretiminin ise %2,66'sını karşılamaktadır (Bkz. Tablo-28).

Tablo-28: Büyükbaş ve Küçükbaş Hayvan Süt Üretimi (Ton olarak) (Aksi belirtilmedikçe sayı olarak)

		2007	2008	2009	2010
Bayramören	Büyük Baş Süt	1.696,6	517,5	1.248,4	2.253,0
	Küçük Baş Süt	107,8	107,8	54,9	76,4
Çankırı	Büyük Baş Süt	76.068,7	64.747,1	78.087,5	83.433,8
	Küçük Baş Süt	2.980,0	2.810,4	2.618,1	2.878,3
TR82	Büyük Baş Süt	433.178,2	409.751,1	409.959,6	429.426,4
	Küçük Baş Süt	8.545,3	6.605,9	6.024,5	7.776,8
Bayramören/Çankırı*	Büyük Baş Süt	2,23	0,80	1,60	2,70
	Küçük Baş Süt	3,62	3,84	2,10	2,66
Bayramören/TR82*	Büyük Baş Süt	0,39	0,13	0,30	0,52
	Küçük Baş Süt	1,26	1,63	0,91	0,98

* Toplam üretimin yüzdesi olarak
Kaynak: TÜİK Veritabanı (Erişim Tarihi: 10.04.2012)

Bayramören'in yıllara göre hayvansal ürün üretimleri değerlendirildiğinde yumurta ve balmumu üretimden artış ve bal üretiminde düşüş gözlemlenmektedir. Bayramören 2009 yılı itibarıyla Çankırı bal üretiminin yaklaşık %2,84'ünü bölgenin ise yaklaşık %0,99'unu karşılamaktadır (Bkz. Tablo-29).

Tablo-29: Yumurta, Bal, Bal Mumu ve Deri Üretimi (Aksi belirtilmedikçe sayı olarak)

		2007	2008	2009
Bayramören	Yumurta (1000 Adet)	3	406	538
	Bal (Ton)	10,0	17,3	10,4
	Bal Mumu (Ton)	0,1	0,1	0,3
	B.Baş Deri (Adet)	-	-	-
	K.Baş Deri (Adet)	-	-	-
Çankırı	Yumurta (1000 Adet)	16.661	21.477	30.351
	Bal (Ton)	164,9	585,5	367,2
	Bal Mumu (Ton)	15,9	25,5	15,7
	B.Baş Deri (Adet)	17.399	5.862	6.170
	K.Baş Deri (Adet)	10.550	5.451	3.323
TR82	Yumurta (1000 Adet)	82.650	94.881	96.384
	Bal (Ton)	806,5	1.277,5	1.052,6
	Bal Mumu (Ton)	48,4	64,6	53,1
	B.Baş Deri (Adet)	32.478	21.847	20.734
	K.Baş Deri (Adet)	43.214	29.486	23.826
Bayramören/Çankırı*	Yumurta	0,02	1,89	1,77
	Bal	6,07	2,95	2,84
	Bal Mumu	0,38	0,47	2,21
	B.Baş Deri	-	-	-
	K.Baş Deri	-	-	-
Bayramören/TR82*	Yumurta	0,004	0,43	0,56
	Bal	1,24	1,35	0,99
	Bal Mumu	0,12	0,19	0,66
	B.Baş Deri	-	-	-
	K.Baş Deri	-	-	-

* Toplam üretimin yüzdesi olarak

Kaynak: TÜİK Veritabanı (Erişim Tarihi: 10.04.2012)

3.2. Orman ve Ormancılık

Bayramören bölgesinde³ yer alan orman ve orman ürünleri incelendiğinde 2008 - 2010 yılları arasında endüstriyel odun üretiminin arttığı dikkat çekmektedir. Ayrıca ilçede endüstriyel odunun yakacak odundan daha önemli olduğu görülmektedir (Bkz. Tablo-30). 2010 verilerine göre Çankırı'da üretilen endüstriyel odunun %63,99'u, yakacak odunun %44,5'i Bayramören bölgesinden sağlanmaktadır.

Tablo-30: Ormandan Elde Edilen Endüstriyel ve Yakacak Odun Miktarları

	2008		2009		2010	
	Endüstriyel Odun	Yakacak Odun	Endüstriyel Odun	Yakacak Odun	Endüstriyel Odun	Yakacak Odun
	m ³	Ster	m ³	Ster	m ³	Ster
Bayramören*	62.093,00	26.216,00	59.645,00	25.820,00	74.339,00	21.611,00
Çankırı	84.885,00	47.880,00	113.013,00	57.981,00	116.169,00	48.563,00
TR82	1.533.284,65	137.667,00	1.686.614,61	134.687,00	1.856.573,81	130.525,00
Bayramören/Çankırı**	73,15	54,75	52,78	44,53	63,99	44,50
Bayramören/TR82**	0,04	0,19	0,04	0,19	0,04	0,17

* Bayramören, , Ilgaz, Atkaracalar ve Kurşunlu ilçelerindeki miktarları kapsamaktadır.

** Toplam üretimin yüzdesi olarak

Kaynak: Orman Genel Müdürlüğü, Ankara ve Kastamonu Orman Bölge Müdürlükleri Verileri

3.3. Sanayi

3.3.1. İlçede Öne Çıkan Sektörler

Bayramören'de tarım ve hayvancılık temel geçim kaynağı olup; özellikle bal ve ceviz üretim miktarı ve kalitesiyle ön plan çıkmaktadır. İlçe hali hazırda imalat sanayinde faaliyet gösteren bir işletme bulunmamasına rağmen bal ve cevizi temel girdi olarak kullanılan sanayi kollarının gelişimi için girişim sermayesi desteklerine ihtiyaç duyulmaktadır.

Bayramören'de esnaf faaliyet alanında öne çıkan sektörler Tablo-31 ile gösterilmiştir. İlçede genel olarak hizmet sektörü gelişmiştir. Ulaştırma hizmeti veren esnaf işletmesi sayısı diğer alanlarda faaliyet gösteren işletme sayılarında yüksektir.

Tablo-31: Bayramören'de Sektör Bazında Öne Çıkan Firmalar, 2012

Meslek Kolu	İşletme Sayısı
Ulaştırma Hizmetleri	18
Gıda Maddeleri İle İlgili Hizmetler	10
Haberleşme, Dinlenme, Barınma Ve Eğlence Hizmetleri	2
Ağaçtan Mamul Eşya	1

Kaynak: Gümrük ve Ticaret Bakanlığı, Esnaf ve Sanatkarlar Odasına Kayıtlı İşletmeler

³ Bayramören bölgesi, Bayramören, Ilgaz, Atkaracalar ve Kurşunlu ilçelerini kapsamaktadır.

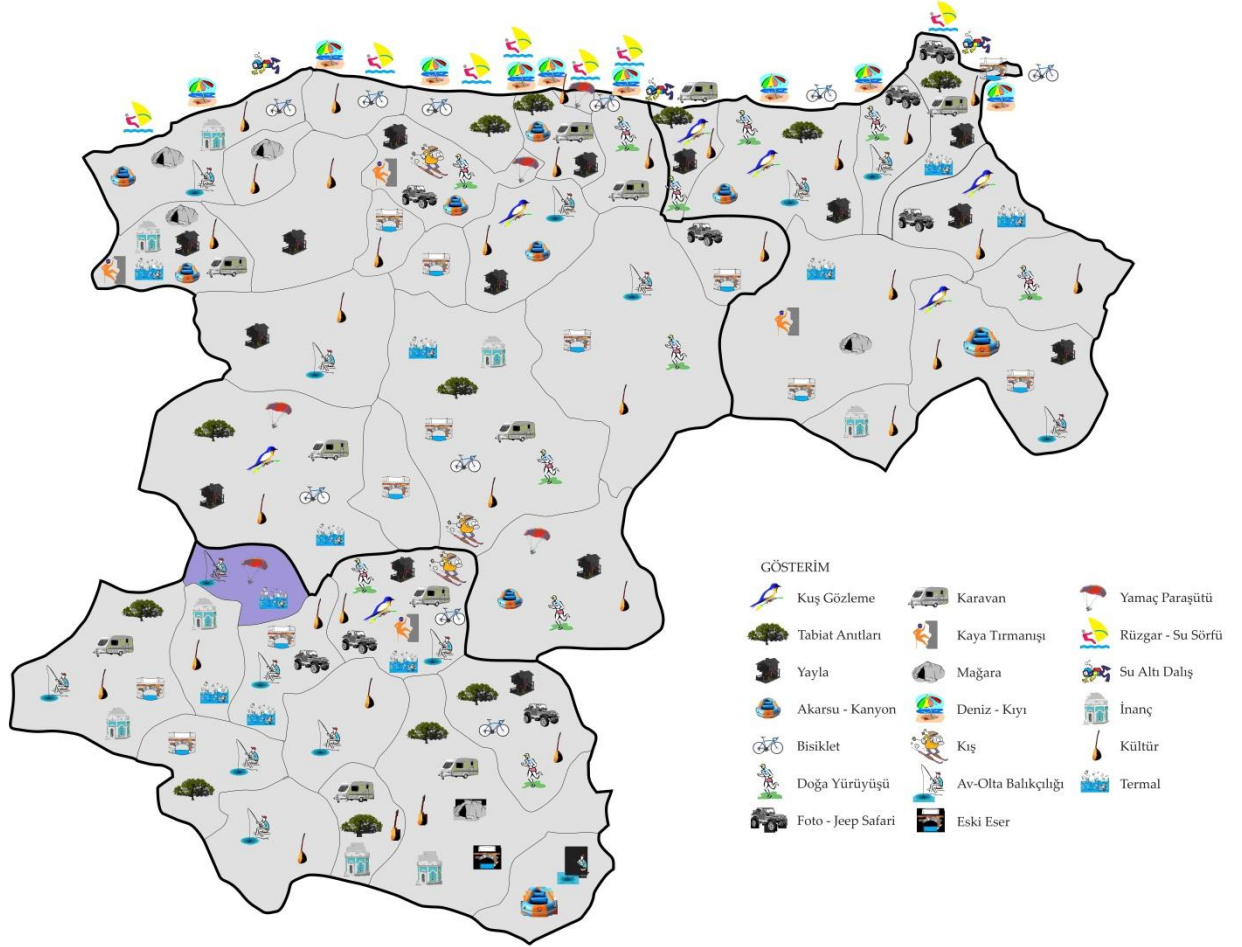
3.4. Madencilik

İlçede maden rezervi ya da madencilik alanında faaliyet gösteren işletme bulunmamaktadır.

3.5. Turizm

Bayramören, yeşil coğrafyası ile birçok turizm türü için oldukça elverişlidir (Bkz. Şekil-1). 2011 Dünya Yamaç Paraşütü Şampiyonasının gerçekleştirildiği ilçe yamaç paraşütü alanında uluslararası bir üne sahiptir. İlçede ekoturizm ve termal turizm potansiyeli de oldukça yüksek olup; ilgili turizm dallarına uygun özel konaklama tesisi yatırımlarının teşvik edilmesi gerekmektedir.

Şekil-1: Bölgede Turizm Varlığı



Kaynak: T.C. Kültür ve Turizm İl Müdürlükleri verileri kullanılarak tarafımızca çizilmiştir.

4. Kentleşme ve Ulaşım

4.1. Kentleşme

Bayramören’de kent nüfusu, Bayramören’in toplam nüfusunun yaklaşık %26’sıdır. Kent nüfusu aynı zamanda bir bölgedeki kentleşmenin de göstergesidir. Buna göre Bayramören’de kentleşme, Çankırı ve TR82 ortalamasının altındadır.

Tablo-32: Kent ve Kır Nüfus Oranları, 2011

	Kent Nüfusu*	Kır Nüfusu*
Bayramören	26,18	73,82
Çankırı	63,87	36,13
TR82	56,85	43,15

*Toplam nüfusun yüzdesi olarak.

Kaynak: TÜİK, Nüfus İstatistikleri. (Erişim Tarihi: 11.01.2012)

Bayramören’de baraj ve gölet bulunmamasıyla birlikte Çankırı ve Bölge geneli için su göstergeleri Tablo-33 ile gösterilmiştir.

Tablo-33: Su İstatistikleri, 2011

	Yapımı Tamamlanmış Baraj Sayısı (Sulama)	Baraj Depolama Hacmi (hm ³)	Baraj Sulama Alanı (ha)	Yapımı Tamamlanmış Gölet Sayısı	Gölet Sulama Alanı (ha)	Toplam Sulama Alanı (ha)
Çankırı	2	53,00	6.200	13	1.216	7.416
TR82	10	197,30	29.406	30	6.078	35.484

Kaynak: DSİ, 2011

Bayramören’de ısınma, Çankırı ve TR82 bölgesinden farklı olarak üzere ağırlıkla soba ile sağlanmaktadır. Ancak Merkez ilçede doğalgaz ağı altyapı çalışmaları tamamlanmıştır ve doğalgaz hizmeti verilmektedir.

Tablo-34: Isınma Türleri, 2011

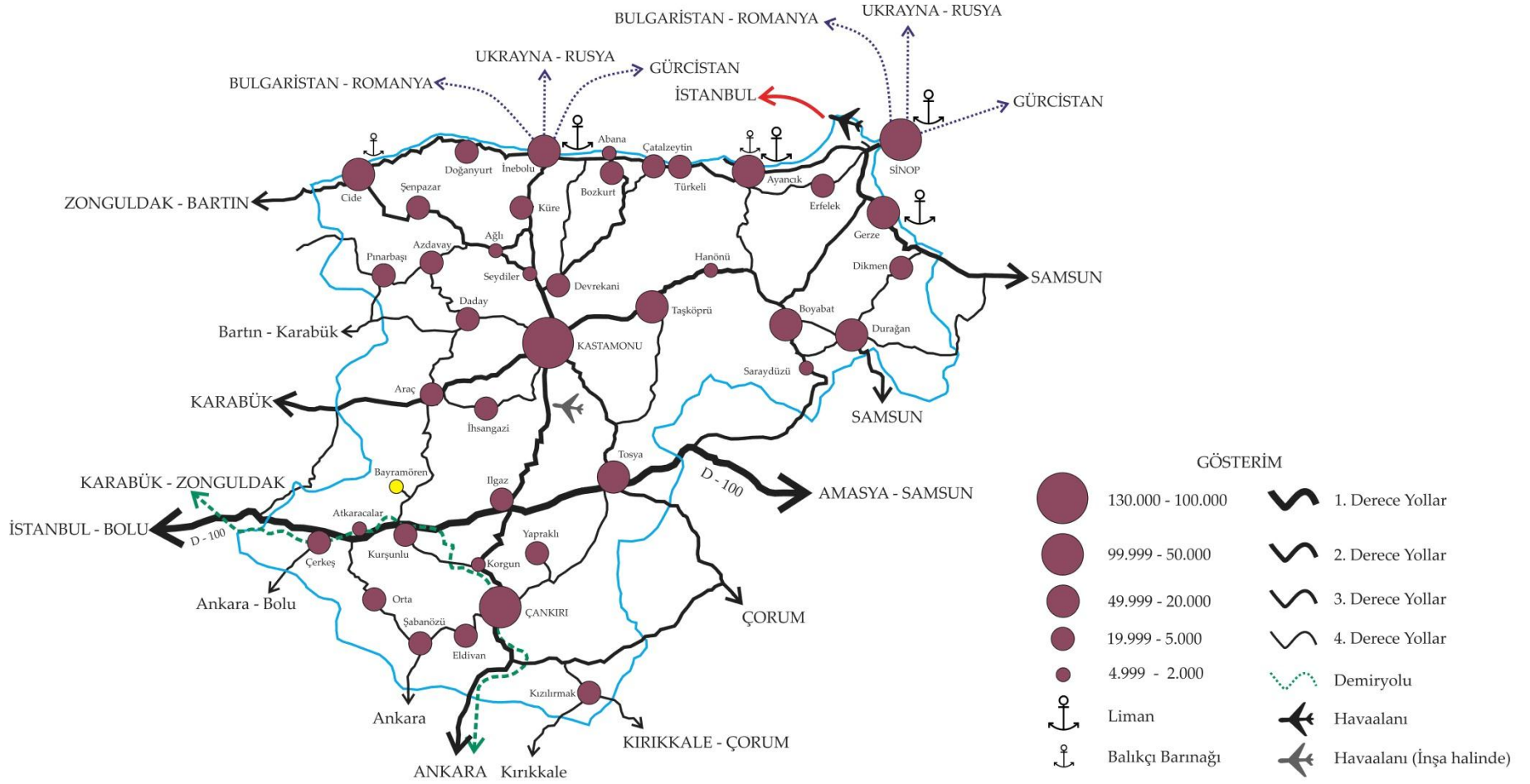
	Ağırlıklı Isınma Türü
Bayramören	Soba
Çankırı	Soba - Kalorifer
TR82	Soba - Kalorifer

Kaynak: Bölgedeki Kaymakamlıklar, 2012

4.2. İlçede Ulaşım

Bayramören, Çankırı il merkezinin kuzey batısında, Kurşunlu ilçesinin kuzeyinde bulunmaktadır. Çankırı İl Merkezine 77 km. mesafede bulunan ilçe aynı zamanda Ankara – Kastamonu – İnebolu ve D-100 (İstanbul – Samsun Yolu) karayolunun yaklaşık 10 km. kuzeyinde yer almaktadır.

Şekil-2: TR82 Bölgesinde Ulaşım Ağı ve Nüfusa Göre Yerleşim Kademelenmeleri



Kaynak: TÜİK, KGM, TCDD ve Denizcilik Müsteşarlığı verileri kullanılarak tarafımızca çizilmiştir.

Tablo-35: Bölgede Kargo Şirketleri, 2012

	Kargo Şirketi Sayısı
Bayramören	1
Çankırı	20
TR82	74

Kaynak: Kaymakamlıklar, 2012

4.2.1. Karayolları ve Demiryolları

Bayramören’de her gün 1 kez kalkan toplu taşıma araçları ile il merkezi ile bağlantı sağlanmaktadır.

İlçede toplam karayolu uzunluğu 20 km olup; Çankırı’daki toplam karayolu uzunluğunun yaklaşık %13,8’ini ve bölge genelinde ise yaklaşık %3,3’ünü oluşturmaktadır. Demiryolu ilçe sınırlarında bulunmamasına rağmen Kurşunlu gibi ilçeye yakın ilçelerden geçmektedir.

Tablo-36: Karayolu, Demiryolu ve Köy Yolu Uzunlukları

	Karayolu (km)	Demir Yolu (km)
Bayramören	20	-
Çankırı	609	172
TR82	2.493	172

Kaynak: KGM, Devlet ve İl Yolları Envanteri, TCDD İstatistikleri, TÜİK, Bölgesel İstatistikler.

Bayramören’de 2011 yılı için trafik kaza sayısı yalnızca 7 olup; kazalardaki ölüm oranı düşüktür (Bkz. Tablo-37). Araç sahipliğinin ve nüfusun düşük olmasının da etkisi olmakla birlikte ilçede trafik güvenliğinin yüksek olduğu söylenebilir.

Tablo-37: Otomobil Trafik Kazası ve Ölü Sayıları, 2011*

	Trafik Kaza Sayısı	Kazalarda Ölü Sayısı	Kazalarda Yaralı Sayısı
Bayramören	7	1	14
Çankırı	1.263	68	1.810
TR82	3.085	116	3.800

* Çankırı ve Sinop il ve ilçeleri için polis ve jandarma, Kastamonu ili ve ilçeleri için ise sadece polis sorumluk alanında meydana gelen kazalara ilişkin istatistikleri içermektedir.

Kaynak: İl Emniyet Müdürlüğü ve İl Jandarma Komutanlıkları, 2011

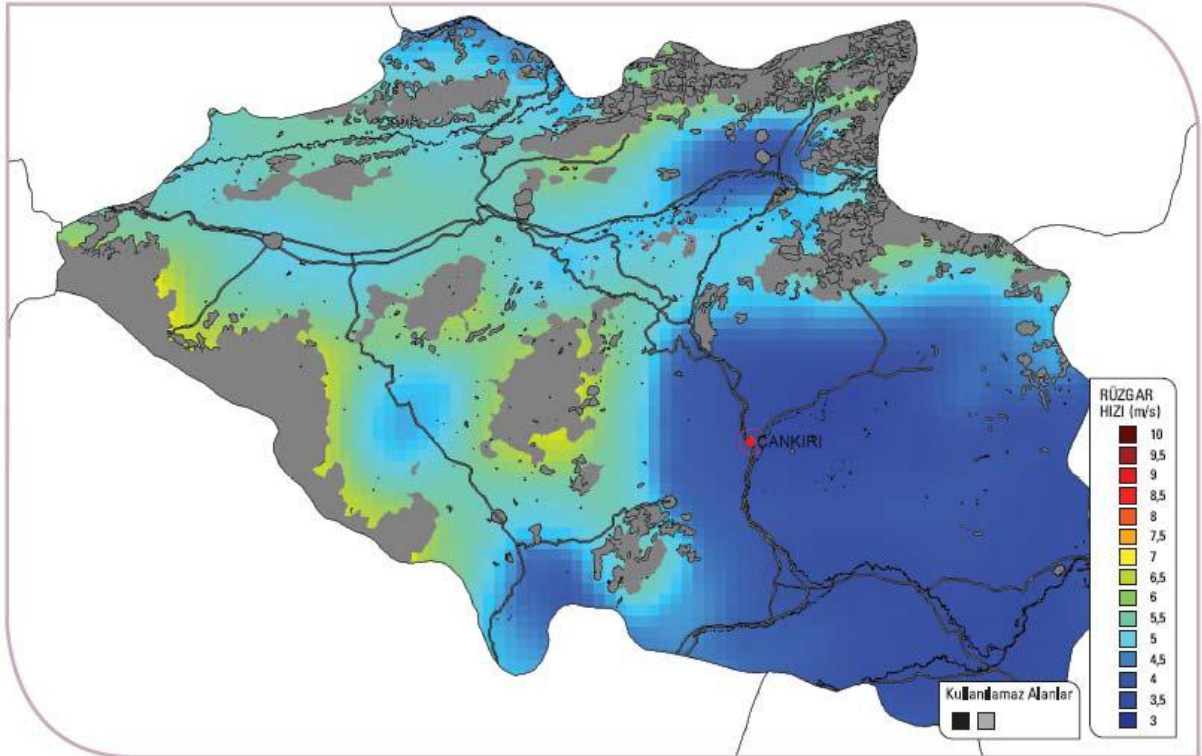
5. Çevre ve Enerji

5.1. Yenilenebilir Enerji Potansiyeli

Güneş, rüzgâr, jeotermal, hidrolik ve biyoenerji gibi yenilenebilir enerji kaynakları, sürdürülebilir kalkınma için büyük önem taşımaktadır. Yenilenebilir enerji kaynakları TR82 Bölgesi için de büyük önem arz etmektedir. TR82 Bölgesi'nde hidrolik enerji en yüksek potansiyeli taşımasına rağmen, diğer yenilenebilir enerji kaynaklarının da potansiyeli bulunmaktadır.

Çankırı'nın rüzgâr atlası Şekil-3 ile gösterilmiştir. Ekonomik bir rüzgâr enerjisi santrali (RES) yapabilmek için en az 7m/s rüzgar olmalıdır. Bundan dolayı Bayramören'de RES yatırımı için uygun olan alanlar oldukça sınırlıdır.

Şekil-3: Bölgenin Rüzgâr Atlası

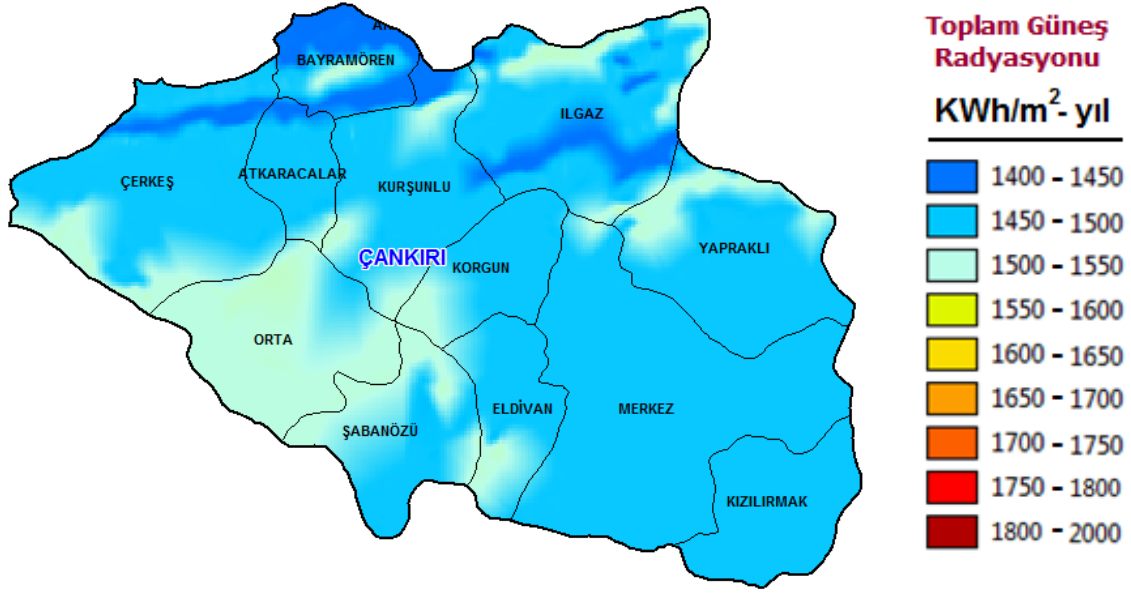


* Ekonomik RES yatırımı için 7 m/s rüzgâr hızı gerekmektedir. Sarı tonları olarak renklendirilmiş alanlar RES için uygun olan alanlardır. Gri renkli alanlar rüzgar santrali kurulamayacağı kabul edilmiş alanları göstermektedir.
Kaynak: Elektrik İşleri Etüt İdaresi Genel Müdürlüğü, 2012

Türkiye'nin özellikle güney ve batı kısımları güneş enerjisi bakımından yüksek potansiyele sahiptir. Bu alana yapılan yatırımlar hem dünyada hem de Türkiye'de gün geçtikçe artmaktadır. Türkiye'deki diğer bölgelerle kıyaslandığında, TR82 Bölgesi'nde güneş enerjisi potansiyeli düşük olmasına rağmen; güneş enerjisinden azami derecede faydalanan Almanya gibi Avrupa ülkeleriyle kıyaslandığında daha büyük bir potansiyele sahiptir. Ancak, Bölge illerinin güneşlenme süreleri Türkiye geneli ile kıyaslandığında belirgin farklar ortaya çıkmamaktadır. Örneğin, EİE verilerine göre Türkiye için en uzun güneşlenme süresi 11,3 saat ile temmuz ayında gerçekleşirken, aynı ayda güneşlenme süresi Çankırı'da 10,7 saattir.

Şekil-4, Çankırı ili ve ilçeleri için oluşturulmuş bir güneş atlasıdır. Buna göre Çankırı'da genel olarak güneşleme azdır. Bayramören'in de Çankırı'nın genelini yansıttığı göze çarpmaktadır.

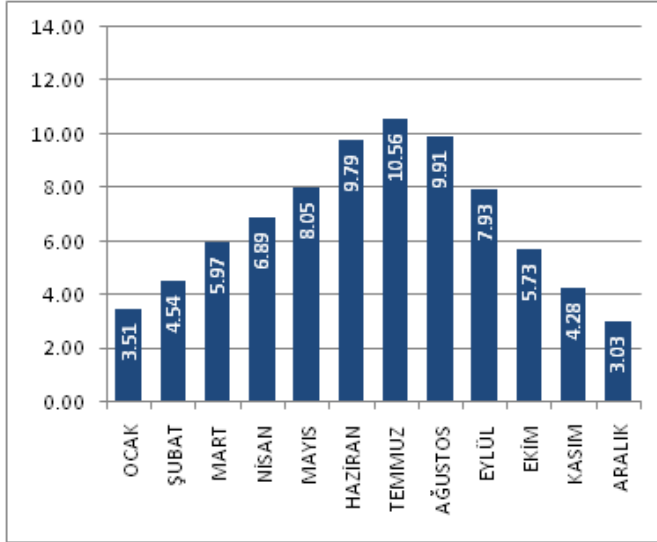
Şekil-4: Çankırı Güneş Atlası



Kaynak: Elektrik İşleri Etüt İdaresi Genel Müdürlüğü, 2012

Bayramören'de güneşlemenin en fazla olduğu aylar diğer ilçelerde de olduğu gibi Haziran, Temmuz ve Ağustos'tur (Bkz. Grafik-9).

Grafik-9: Bayramören Güneşleme Süreleri (Saat)



Kaynak: Elektrik İşleri Etüt İdaresi Genel Müdürlüğü, 2012

Kaynakça

DPT, (2001), Madencilik Özel İhtisas Komisyonu Raporu

URL:<http://kalkinma.gov.tr/PortalDesign/PortalControls/WebIcerikGosterim.aspx?Enc=83D5A6FF03C7B4FC49C855C86828FA2E>

[Erişim Tarihi: 15.10.2012]

Eurostat (2009), "Regions of the European Union. A Statistical Portrait"

İçduygu, A., Ünalın, T., (1998), "Türkiye'de İçgöç: Sorunsal Alanları ve Araştırma Yöntemleri", Türkiye'de İçgöç, İstanbul: Tarih Vakfı Yayınları.

İşkur Bölge Müdürlükleri (Kastamonu, Çankırı, Sinop)

KUZKA (2011), "2011 – 2013 TR82 Düzey 2 Bölgesi (Kastamonu, Çankırı, Sinop) Bölge Planı

<URL: <http://www.kuzka.org.tr/download/TR-82-bolge-plani-2.pdf>> [Erişim Tarihi: 11.09.2012].

KUZKA tarafından yapılan İlçe Anketleri

Nillson, J. E. (2009), "Perspectives on the European Union" dersi, "Regions in Europe" sunumu, Blekinge Institute of Technology, Karlskrona, İsveç.

T.C. Başbakanlık Vakıflar Genel Müdürlüğü

T.C. Bayramören Belediyesi Web Sitesi

<URL: www.bayramoren.bel.tr> [Erişim Tarihi 01.11.2012]

T.C. Bayramören Kaymakamlığı

T.C. Enerji ve Tabii Kaynaklar Bakanlığı Elektrik İşleri Etüt İdaresi Genel Müdürlüğü

T.C. Enerji ve Tabii Kaynaklar Bakanlığı Maden Tetkik ve Arama Genel Müdürlüğü

T.C. Gümrük ve Ticaret Bakanlığı, Esnaf ve Sanatkarlar Odası

T.C. İçişleri Bakanlığı Dernekler Dairesi Başkanlığı

T.C. Orman ve Su İşleri Bakanlığı Orman Genel Müdürlüğü, Ankara ve Kastamonu Orman Bölge Müdürlükleri

T.C. Ulaştırma, Denizcilik ve Haberleşme Bakanlığı Karayolları Genel Müdürlüğü

T.C. Ulaştırma, Denizcilik ve Haberleşme Bakanlığı, Devlet Demiryolları

TR82 Bölgesi İl Müdürlükleri

TR82 Bölgesi Üniversiteleri (Kastamonu, Çankırı Karatekin ve Sinop Üniversiteleri)

TR82 Ticaret ve Sanayi Odaları

Türkiye İstatistik Kurumu (TÜİK) Bölgesel İstatistikler

<URL: <http://tuikapp.tuik.gov.tr/Bolgesel/anaSayfa.do?dil=tr>>

Türkiye İstatistik Kurumu (TÜİK) Web Sitesi

<URL: www.tuik.gov.tr>