



T.C.

KUZEY ANADOLU KALKINMA AJANSI

KURŞUNLU İLÇE ANALİZİ

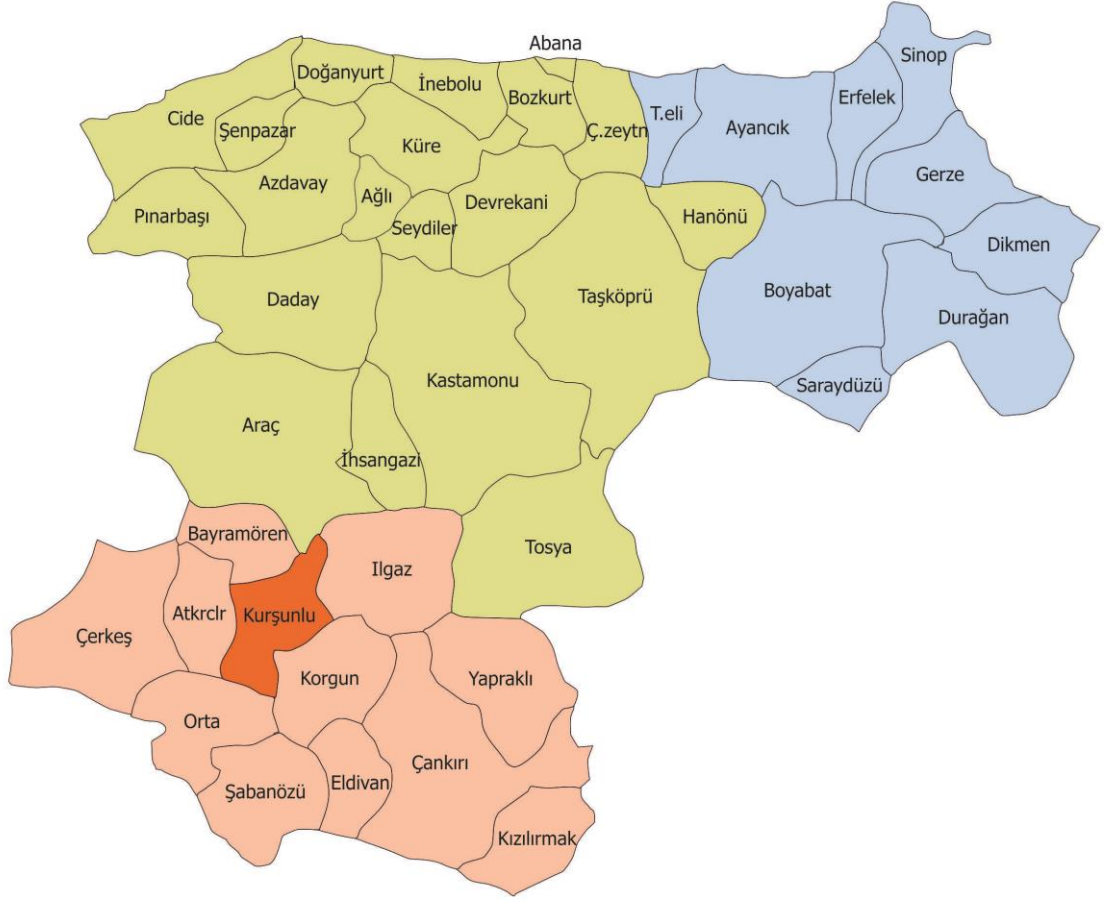
HAZIRLAYAN
AYŞEGÜL ARSLAN
&

EMİNE MERVE KESER

Planlama, Programlama ve Stratejik Araştırmalar Birimi Uzmanı

Temmuz, 2013

İlçenin ve Bölgenin Konumu



Yönetici Özeti

2014 – 2023 Bölge Planına altlık teşkil edecek olan ilçe analizlerinin ilk örneği olan Tosya İlçe Analizi, Kuzey Anadolu Kalkınma Ajansı Planlama, Programlama ve Stratejik Araştırmalar Birimi tarafından 2012 yılında hazırlanmıştır. Kuzey Anadolu Kalkınma Ajansı'nın sorumluluk alanına giren TR82 Düzey 2 Bölgesi; Kastamonu, Çankırı ve Sinop illerinden müteşekkil olup, illerde sırasıyla (merkez ilçeler dâhil) 20, 12 ve 9 ilçe olmak üzere toplam 41 ilçe bulunmaktadır. Her bir ilçenin sosyal, ekonomik, kültürel ve mekansal olarak incelendiği ilçe analizleri, mikro düzeyli raporlardır. Analizin ilk 5 bölümü ilçedeki mevcut durumu yansıtmaktadır. Mevcut durum analizinden sonra ilgili ilçede düzenlenen "İlçe Odak Grup Toplantıları"yla, ampirik bulgular ilçenin ileri gelen yöneticileri, iş adamları ve yerel inisiyatifleriyle tartışılarak analizin 6. Bölümünde bulunan ilçe stratejileri oluşturulmuştur.

İlçe analizleri; İl Müdürlükleri, Kaymakamlıklar, Üniversiteler, Ticaret ve Sanayi Odaları, Türkiye İstatistik Kurumu ve Defterdarlıklardan alınan verilerle oluşturulduğundan, ilçeleri tanıtanın yanında yatırımcılar için de aslında birer «Yatırım Ortamı Kılavuzu» olma özelliğini taşımaktadır.

Kurşunlu, Çankırı iline bağlı bir ilçedir. Uluslararası D-100 karayolunun üzerinde bulunan İlçe'nin kuzeyinde Bayramören ve Kastamonu ili, doğusunda Ilgaz ve Korgun, güneyinde Orta, batısında ise Atkaracalar ilçesi vardır. İlçeyi Çankırı'ya bağlayan 2 adet yol mevcut olup, İlçe'nin İl merkezine uzaklığı Ilgaz üzerinden 83; Korgun üzerinden 53 kilometredir. Kurşunlu 1944 yılında ilçe olmuş ve 5 belde ve 74 köyden oluşmaktadır. İlçe'nin göl hariç yüzölçümü ise 477 km²'dir.

Kurşunlu'da nüfus 1965-1975 yılları arasında artış gösterirken, 2000 yılına kadar dalgalı bir seyir izlemiştir. Ancak genel manada 1975 yılından 2011 yılına düşüş söz konusudur. Türkiye nüfusunun neredeyse 2,5 kat arttığı son 50 yılda, İlçe 'de nüfus 2011 yılında hızlı bir düşüşle 9.170'e gerilemiştir ve bu nüfusun %50'si kent nüfusedir. Dolayısıyla Çankırı ve Bölge düzeyinde sırasıyla % 65 ve % 55 olan kent nüfusu ile kıyaslandığında Kurşunlu'da kentleşme oranı görece daha düşüktür.

Kurşunlu'da 54 faal işletme olup; imalat alanında dış giyim, tekstil ürünleri imalatı, gıda maddeleri imalatı öne çıkmaktadır. Kurşunlu'da öne çıkan esnaf faaliyet alanları ise spesifik olarak; kara taşımacılığı ve boru hattı taşımacılığı, perakende ve toptan ticaret, bina inşaatı, madencilik ve taş ocakçılığı faaliyetleridir. Kurşunlu'da henüz bir organize sanayi bölgesi veya küçük sanayi sitesi bulunmamakla birlikte, Kurşunlu'ya bağlı Çavundur bölgesinde yeni bir OSB kurma çalışmaları başlamıştır. Tren yoluna ve D100 karayoluna yakınlığıyla ulaşımın kolay olması açısından cazibe merkezi olan Kurşunlu'da kurulacak olan yeni OSB iş alanları, istihdam ve nüfus artışını getirmesi beklenmektedir.

Kısaltmalar

AB	: Avrupa Birliđi
ADNKS	: Adrese Dayalı Nüfus Kayıt Sistemi
DPT	: Devlet Planlama Teşkilatı
DSİ	: Devlet Su İşleri
EİE	: Elektrik İşleri Etüt İdaresi Genel Müdürlüğü, Yeni adı Yenilenebilir Enerji Genel Müdürlüğü
EuroStat	: Avrupa İstatistik Ofisi
İBBS	: İstatistiki Bölge Birimleri Sınıflandırması
KGM	: Karayolları Genel Müdürlüğü
KSS	: Küçük Sanayi Sitesi
KOBİ	: Küçük ve Orta Büyüklükteki İşletmeler
KSS	: Küçük Sanayi Sitesi
MTA	: Maden Tetkik Arama
NACE	: Nomenclature générale des Activités économiques dans les Communautés Européennes, Avrupa Birliđi'nde iktisadi faaliyetlerin istatistiksel olarak sınıflandırılmasını sağlayan bir sistem.
OSB	: Organize Sanayi Bölgesi
RES	: Rüzgâr Enerjisi Santrali
SGK	: Sosyal Güvenlik Kurumu
TCDD	: T.C. Devlet Demiryolları
TSO	: Ticaret ve Sanayi Odası
TÜİK	: Türkiye İstatistik Kurumu

İçindekiler

.....	i
Yönetici Özeti.....	ii
Kısaltmalar.....	iii
İçindekiler.....	iv
Tablo, Şekil ve Grafikler Listesi	vi
1. Giriş.....	1
1.1. Bölge ve Bölgesel Kalkınma.....	1
1.2. İstatistiki Bölge Birimleri Sınıflandırması.....	1
1.3. İlçeye Genel Bakış.....	2
1.4. İlçenin Coğrafi Yapısı ¹	2
1.5. İlçenin İdari Yapısı	3
2. Sosyo-Kültürel Yapı.....	3
2.1. Nüfus	3
2.2. Göç.....	5
2.3. Eğitim.....	5
2.4. Sağlık	9
2.5. Spor.....	9
2.6. Toplumsal Cinsiyet ve Kadın.....	10
2.8. Sivil Toplum Kuruluşları.....	11
2.8.1. Dernekler	11
2.8.2. Vakıflar	11
2.9. İstihdam ve Sosyal Güvenlik	12
2.9.1. İstihdam.....	12
2.9.2. Sosyal Güvenlik.....	12
3. Ekonomik Yapı.....	13
3.1. Tarım ve Hayvancılık	15
3.1.1. Tarımsal Yapı ve Alan	15
3.1.2. Bitkisel Üretim	16
3.1.3. Hayvansal Üretim	18
3.2. Orman ve Ormancılık.....	23
3.3. Sanayi.....	23
3.3.1. Organize Sanayi Bölgeleri.....	23
3.3.2. İlçede Öne Çıkan Sektörler.....	24

3.4. Madencilik	25
3.5. Turizm.....	25
4. Kentleşme ve Ulaşım.....	27
4.1. Kentleşme	27
4.2. İlçede Ulaşım	28
4.2.1. Karayolları ve Demiryolları	28
5. Çevre ve Enerji.....	30
5.1. Yenilenebilir Enerji Potansiyeli	30
Kaynakça	34

Tablo, Şekil ve Grafikler Listesi

Tablolar

Tablo-1: Bölge Tipleri.....	1
Tablo-2: Bölgede Yer Alan İlçe, Köy ve Belde Sayısı ile Bölgenin Yüzölçümüne İlişkin Genel Bilgiler, 2011.....	3
Tablo-3: 1965-2011 Yılları Arası Bölge Nüfusu, 2011.....	3
Tablo-4: Bölgede Bağımlılık Oranları, 2011.....	4
Tablo-5: Bölgenin Aldığı ve Verdiği Göç, Net Göç ve Net Göç Hızı, 2011.....	5
Tablo-6: Üç Büyük Şehirde Çankırılı ve TR82'li Nüfusu Varlığı.....	5
Tablo-7: Bölgede Üniversitelere Ait Bilgiler, 2012.....	8
Tablo-8: Bölgede Sağlık Kuruluşları ve Uzman Personel Sayıları, 2011.....	9
Tablo-9: Spor Tesisi ve Toplam Lisanslı Sporcu Sayıları, 2011.....	9
Tablo-10: Bölgede Dernek ve Üye Sayıları, 2010.....	11
Tablo-11: Faaliyet Alanına ve Türüne Göre Dernek Sayıları, 2010.....	11
Tablo-12: Bölgede Kuruluş Amacına Göre Vakıflar, 2011.....	11
Tablo-13: Bölgede İşyeri ve İstihdam Verileri, 2012.....	12
Tablo-14: Bölgede Sosyal Güvenlik İstatistikleri, 2011.....	12
Tablo-15: Bölgedeki Şirket Türleri, 2012.....	13
Tablo-16: Bölgedeki Esnaf Faaliyet Alanlarının Dağılımı, 2012.....	14
Tablo-17: Kurşunlu'da İşletmelerin Nace Sınıflandırmasına Göre Faaliyet Alanları, 2012.....	14
Tablo-18: Kurşunlu, Çankırı ve TR82'de Tarım Alanları, 2010 (Dekar olarak).....	15
Tablo-19: Traktör Sayısı ve Traktör Başına Ekilen Tarım Alanı, 2010.....	15
Tablo-20: Ürün Türlerine Göre Ekilen Tarla Alanı ve Üretim Miktarları, 2010.....	16
Tablo-21: İlçede Ürün Türlerine Göre Ekilen Alan ve Üretim Miktarları, 2010.....	16
Tablo-22: İlçelere Göre Seçilmiş Sebze Ürünleri, 2010 (Aksi belirtilmedikçe ton olarak).....	17
Tablo-23: İlçelere Göre Seçilmiş Meyve Ürünleri, 2010 (Aksi belirtilmedikçe ton olarak).....	17
Tablo-24: Yıllar İtibariyle Büyükbaş Hayvan Varlığı (Aksi belirtilmedikçe sayı olarak).....	18
Tablo-25: Yıllar İtibariyle Küçükbaş Hayvan Varlığı (Aksi belirtilmedikçe sayı olarak).....	19
Tablo-26: Yıllar İtibariyle Bölgede Arı Kovanı Sayısı (Aksi belirtilmedikçe sayı olarak).....	19
Tablo-27: Yıllar İtibariyle Kanatlı Hayvan Varlığı (Aksi belirtilmedikçe sayı olarak).....	20
Tablo-28: Büyükbaş ve Küçükbaş Hayvan Et Üretimi (Ton) (Aksi belirtilmedikçe sayı olarak).....	21
Tablo-29: Büyükbaş ve Küçükbaş Hayvan Süt Üretimi (Ton olarak) (Aksi belirtilmedikçe sayı olarak).....	21
Tablo-30: Yumurta, Bal, Bal Mumu ve Deri Üretimi (Aksi belirtilmedikçe sayı olarak).....	22
Tablo-31: Ormandan Elde Edilen Endüstriyel ve Yakacak Odun Miktarları.....	23
Tablo -32: Bölge'de Bulunan Organize Sanayi Bölgeleri.....	23
Tablo-33: Kurşunlu'da İmalat Alanında Faaliyet Gösteren İşletmelerin Dağılımı, 2012.....	24
Tablo-34: Kurşunlu'da Öne Çıkan Meslek Kolları ve İşletme Sayıları, 2012.....	24
Tablo-35: Kurşunlu'da Meslek Kolları ve İşletme Sayıları, 2012.....	24
Tablo-36: Kurşunlu Maden Varlığı, 2011.....	25
Tablo-37: Kurşunlu'da Konaklama Kapasitesi, 2012.....	25
Tablo-38: Kent ve Kır Nüfus Oranları, 2011.....	27
Tablo-39: Su İstatistikleri, 2011.....	27
Tablo-40: Isınma Türleri, 2011.....	27
Tablo-41: Bölgede Kargo Şirketleri, 2012.....	28

Tablo-42: İlçeden İl Merkezine ve Diğer Şehirlere Toplu Taşıma Sefer Sıklığı, 2012	28
Tablo-43: Karayolu ve Demiryolu Uzunlukları	28
Tablo-44: Otomobil Trafik Kazası ve Ölü Sayıları, 2011.....	30

Şekiller

Şekil-1: Bölgede Turizm Varlığı	26
Şekil-2: TR82 Bölgesinde Ulaşım Ağı ve Nüfusa Göre Yerleşim Kademelenmeleri.....	29
Şekil-3: Bölgenin Rüzgâr Atlası	31
Şekil-4: Çankırı Güneş Atlası	33

Grafikler

Grafik-1: Bölgede Nüfus Artış Hızının Değişimi, 2011.....	3
Grafik-2: Kurşunlu'nun Nüfus Piramidi, 2010	4
Grafik-3: Okulöncesi Seviyede Öğretmen ve Derslik Başına Öğrenci Sayıları, 2010-2011.....	5
Grafik-4: İlköğretim Seviyesinde Okul, Öğretmen ve Derslik Başına Öğrenci Sayıları, 2010-2011	6
Grafik-5: Genel Ortaöğretim Seviyesinde Okul, Öğretmen ve Derslik Başına Öğrenci Sayıları, 2010-2011.....	6
Grafik-6: Mesleki ve Teknik Ortaöğretim Seviyesinde Okul, Öğretmen ve Derslik Başına Öğrenci Sayıları, 2010-2011	7
Grafik-7: Eğitim durumu 2010-2011 (% Olarak)	7
Grafik-8: Son Beş Yıl İçinde Kapanan (2007 – 2011), Taşımali Eğitim Yapan Okul Sayıları, Halk Eğitim Merkezi ve Özel Eğitim Kurumları Sayısı.....	8
Grafik-9: Toplumsal Cinsiyet ve Kadın 15 Yaş Üzeri Eğitim Durumu, 2010	10
Grafik-10: İşletmelerin İlçelere Göre Dağılımı, 2012	13
Grafik-11: Kurşunlu'da Güneşleme Süreleri (Saat)	33

1. Giriş

1.1. Bölge ve Bölgesel Kalkınma

Kalkınma çok boyutlu bir kavram olup; iktisadi büyüme, sermaye birikimi, sanayileşme ve yapısal değişmeyi bünyesinde barındırır. Genel olarak kalkınma kavramı gelişmekte olan ülkeler; büyüme kavramı ise gelişmiş ülkeler için kullanılmaktadır. Reel gelir artışı, istihdam artışı ve yaşam kalitesinin iyileştirilmesi kalkınmanın önemli göstergelerindedir. Kalkınmanın nihai amacı, ülkenin refah düzeyini arttırmaktır. Bu amaca ulaşabilmek için mevcut kaynak ve imkânların rasyonel ve etkin bir şekilde kullanılması gerekmektedir.

Türkiye’de kalkınmanın temel aracı ulusal düzeyde tasarlanan ve tavandan tabana doğru şekillenen politikalar olmuştur. Ancak yakın geçmişe kadar yaygın biçimde uygulanan merkezi kalkınma politikaları farklı bölgelerdeki farklı potansiyelleri harekete geçirmede yetersiz kalmıştır. Küresel ölçekte de gözlenen bu durum, bölgeleri kalkınmanın odağına yerleştirmiştir.

Özellikle 1980’li yıllardan itibaren ekonomik kalkınmada öne çıkmaya başlayan yerel aktörler, kalkınma politikalarının yönünü ve tartışmalarının zeminini ulusal boyuttan yerel boyuta taşımış; bu süreç bölgeler arası işbirliğinin ve rekabetin daha fazla ön plana çıkmasına neden olmuştur. Söz konusu süreç içinde bölgeler ulusal sınırları aşarak işlevsel bütünlükler oluşturmuş; farklı ülkeleri bölgesel politika bağlamında işbirliğine yönlendirmiştir. Bu yüzden bölge tanımı yapmak zorlaşmakta ve yapılan tanımlar birçok kıstasa göre değişmektedir. Örneğin; sosyal bilimlerde bölge; ortak özellikler ile tanımlanan ve coğrafi bir alan olarak kullanılan bir kavramdır (Nillson, 2009). Bu tanımlamalar farklı kıstaslara göre dört başlık altında toplanabilir:

Tablo-1: Bölge Tipleri

Kıstaslar	Bölgeleme İlkeleri	Örnekler
Doğa	Ulaşım Olanakları	Adalar, Vadiler
Kültür	Dil, Etnik Yapı, Din, Tarih	Katalonya, İskoçya
İşlev	Akışın Yoğunluğu	Kent-Bölgeler
Yönetim	İdari Sınırlar	İlçeler, İller

* Tablo, bu çalışma için uyarlanmıştır.
Kaynak: Nillson (2009)

Bu kıstaslara göre farklılaşan bölgelerin gelişmişlik düzeyinde de farklılıklar oluşmaktadır. Bölgesel gelişmişlik farklılıklarının giderilmesi ise bölgesel kalkınma kavramını gündeme getirmiştir. Bölgeye içsel olan potansiyellerin harekete geçirilmesi, gelişme stratejisinin bölgesel düzeyde özgün olarak belirlenmesi ve bölgede yaşayanların karar alma süreçlerine etkin olarak katılması bölgesel kalkınma kavramının temel bileşenleri olarak karşımıza çıkmaktadır.

1.2. İstatistikî Bölge Birimleri Sınıflandırması

Avrupa Birliği, yaklaşık 30 yıl önce, bölgesel çözümlerinin yapılabilmesi ve bölgesel düzeyde istatistikî verilerin tutulabilmesi için İstatistikî Bölge Birimleri Sınıflandırması (İBBS) çalışmasını gerçekleştirmiştir (Eurostat, 2007). 1988’den bu yana fiilen kullanılan bu sınıflandırma, Avrupa Birliği (AB) genelinde yaygın olarak kullanılması için 2003 yılında yasal düzenlemeye kavuşmuştur. AB üyesi ülkelerdeki idari sınırların değişmesinin veri toplamayı zorlaştırmasının önüne geçmek için mümkün olduğu kadar bölgesel fonları akılcı ve uyumlu bir şekilde dağıtmak ve bölgelerin eğilimlerini ölçmek için de bu sınıflandırma kullanılmaktadır (Eurostat, 2009).

Türkiye’de ise İBBS çalışması Devlet Planlama Teşkilatı Müsteşarlığı (DPT) koordinasyonunda ve Devlet İstatistik Enstitüsü’nün (DİE, şimdiki adıyla Türkiye İstatistik Kurumu: TÜİK) katkılarıyla 2002

yılında tamamlanmıştır. Buna göre, Türkiye, 12 Düzey 1, 26 Düzey 2 ve her bir ile karşılık gelen 81 Düzey 3 istatistiki bölge birimine ayrılmıştır. İstatistiki bölge birimleri, sosyoekonomik analizler için kullanılmasının yanı sıra, kalkınma ajanslarının kuruluşuna da temel teşkil etmiştir. Her bir Düzey 2 Bölgesi'nde bir kalkınma ajansı faaliyet göstermektedir. TR82 Düzey 2 Bölgesi'ni Kastamonu, Çankırı ve Sinop illeri oluşturmaktadır.

1.3. İlçeye Genel Bakış¹

Kurşunlu, Çankırı iline bağlı bir ilçedir. Uluslararası D100 karayolu içinden geçmekte olan Kurşunlu'nun kuzeyinde Bayramören ve Kastamonu İli, doğusunda Ilgaz ve Korgun güneyinde Şabanözü ve Orta, batısında Orta, Atkaracalar ve Bayramören ilçeleri vardır. İlçeyi Çankırı'ya bağlayan 2 adet yol mevcut olup, İl merkezine uzaklığı Ilgaz ilçesi üzerinden 83; Korgun yolundan 53 kilometredir. Kurşunlu 1944 yılında ilçe olmuştur.

Kurşunlu Merkezi eskiden yalnız ufak bir kale ve kalede bulunan kilisede ibadet etmek için toplanmış köylülerin oluşturmuş olduğu küçük bir köyden ibaretti. Bugünkü Kurşunlu Kalesi diğer adıyla "Andinata Kalesi" Bizanslılar zamanında yapılmış ve günümüze kadar gelebilmiştir. Kentin ilk kuruluşu kale içindedir. Bizanslılardan sonra Anadolu'ya gelen Türk Boylarından "Comartlar" ve "Yazır" Boyları buranın gelişmesine neden olmuşlardır. Karacaviran Köyü olarak bilinen Kurşunlu'nun 17. yüzyıla kadar fazla anılmayan bir yerleşim merkezi olduğunu Evliya Çelebinin seyahatnamesinden anlaşılmaktadır. Kurşunlu 17. Yüzyıldan sonra, Ören, Comartlar, Aharcık, Ömer, Sülüklü ve Ebceler Köylerinin birleşmesinden meydana gelmiş bir yerleşim yeridir.

Kurşunlu ilçesi 1900'lerden günümüze 26 Kasım 1943 Tosya – Ladik Depremi ve 7 Eylül 1953 Kurşunlu Depremi² olmak üzere 2 tane büyük deprem yaşamıştır. Bu depremler nedeniyle neredeyse tamamen yerle bir olup, yeniden kurulan Kurşunlu'nun gelişmesinde olumsuz rol oynamıştır.

1.4. İlçenin Coğrafi Yapısı¹

Kurşunlu İlçesi, Çankırı İlinin Karadeniz Bölgesi sınırları içinde geçit olarak yer almaktadır. İlçe'nin yüzölçümü 630 kilometre kare olup, rakımı 1.158 metredir. İlçenin topoğrafik yapısı çoğunlukla dağlık ve engebeli bir durum arz eder. İlçenin etrafını çevreleyen üç tepe vardır. İlçe Merkezi bu tepeler arasında kalan düzlükte kurulmuştur. İlçe'nin güneyinde birbirini takip eden tepeler ile Sarıkaya ve Dumanlı dağları yer alır. İlçe'nin doğu kısmı ise ovadır. Güneyde güneybatı-kuzeydoğu yönünde Devrez Çayı, kuzeyde doğu-batı yönünden uzanan Ulusu Çayı vadileri ile bu vadileri çevreleyen 1.935 metre yükseltili Dumanlı Dağı yer alır.

Arazi yayvan meyilli, genelde çıplak, seyrek ormanlıkla kaplı yamaç ve sırtlardan meydana gelmiştir. Bölgenin kuzeydoğusu volkanik özellikte ve engebelidir. Sarp ve taşlık olduğundan tarıma elverişli değildir. Ortalama İlçe yüksekliği 1.158 metre civarındadır. Belli başlı yükseltileri ise, 1.763 metre ile Derviş Tepe, 1.682 metre ile Tuğkaya, 1.313 metre ile Çırdaktır. İlçe'de Bulancak, Çardak ve Osman Göletleri mevcuttur.

İlçe Merkezi neojene ait kil ve marnlarla, akarsu birikintilerinden oluşmuş bir saha üzerinde kurulmuştur. Güney yamaçları ise andezit ve tüflerden meydana gelmiştir. Kuzey Anadolu Fay (KAF) hattı üzerinde olan Kurşunlu'da deprem ihtimali fazladır. İlçe, arazi yapısına uygun olarak dağlıktır, kıraç alanlarda mera yönünden zengin, yer yer seyrek olsa da meşeliktir.

¹ Kurşunlu Kaymakamlığı Web Sitesi (www.kursunlu.gov.tr) ve Kurşunlu Belediyesi Web Sitesi (www.kursunlu.bel.tr) Erişim Tarihi 01.11.2012

² Dirik, Kastamonu İli ve Civarı'nın Depremelliği, Hacettepe Üniversitesi Jeoloji Mühendisliği Bölümü, <http://yunus.hacettepe.edu.tr/~kdirik/Kastamonu.pdf>

1.5. İlçenin İdari Yapısı

Kurşunlu ilçesi 5 belde ve 23 köyden oluşmaktadır. İlçe'nin göl hariç yüzölçümü 477 km²'dir.

Tablo-2: Bölgede Yer Alan İlçe, Köy ve Belde Sayısı ile Bölgenin Yüzölçümüne İlişkin Genel Bilgiler, 2011

	İlçe Sayısı	Köy Sayısı	Belde Sayısı	Yüzölçümü (Göl Hariç-km ²)
Kurşunlu	-	23	5	477
Çankırı	12	366	19	7.490
TR82	41	1.906	22	26.435
Türkiye	957	34.402	1.977	769.604

Kaynak: TÜİK Bölgesel İstatistikler (Erişim Tarihi: 09.04.2012)

2. Sosyo-Kültürel Yapı

2.1. Nüfus

Kurşunlu, Çankırı, TR82 Bölgesi ve Türkiye için 1965'ten 2011 yılına kadar toplam nüfustaki değişimler aşağıda gösterilmiştir (Bkz. Tablo-3). Kurşunlu'da nüfus 1965-1975 yılları arasında artış gösterirken, 2000 yılına kadar dalgalı bir seyir izlemiştir. 2000 yılından sonra nüfusunda ani bir düşüş yaşayan Kurşunlu'nun nüfusu 2011 yılı verilerine göre 9.170'dir.

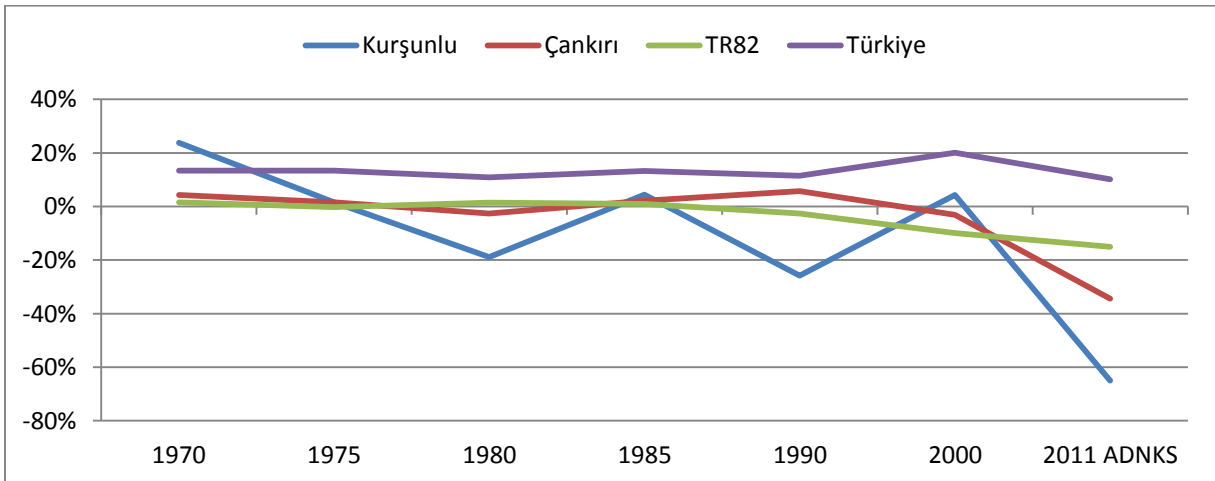
Tablo-3: 1965-2011 Yılları Arası Bölge Nüfusu, 2011

	Kurşunlu	Çankırı	TR82	Türkiye
1965 Nüfus Sayımı	31.832	250.706	958.413	31.391.421
1970 Nüfus Sayımı	39.398	261.367	973.623	35.605.176
1975 Nüfus Sayımı	40.015	265.468	971.316	40.347.719
1980 Nüfus Sayımı	32.442	258.436	985.624	44.736.957
1985 Nüfus Sayımı	33.869	263.964	994.457	50.664.458
1990 Nüfus Sayımı	25.145	279.129	967.893	56.473.035
2000 Nüfus Sayımı	26.218	270.355	871.405	67.803.927
2011 ADNKS	9.170	177.211	739.997	74.724.269

Kaynak: TÜİK, Genel Nüfus Sayımları ve Adrese Dayalı Nüfus Kayıt Sistemi (Erişim Tarihi: 09.04.2012 ve 16.10.2012)

Kurşunlu'daki nüfus değişim trendinin, Çankırı ve TR82 bölgesine kıyasla daha dalgalı bir seyir izlediği görülmektedir (Bkz. Grafik-1). 200 yılına kadar bu dalgalanmaları koruyan Kurşunlu, 2011 yılına doğru nüfusunda ani bir düşüş yaşamıştır. Bölgede nüfusun azalmasının başlıca etkenleri işsizlik ve eğitim temelli ilçe dışına göç ve düşük doğurganlık düzeyleridir.

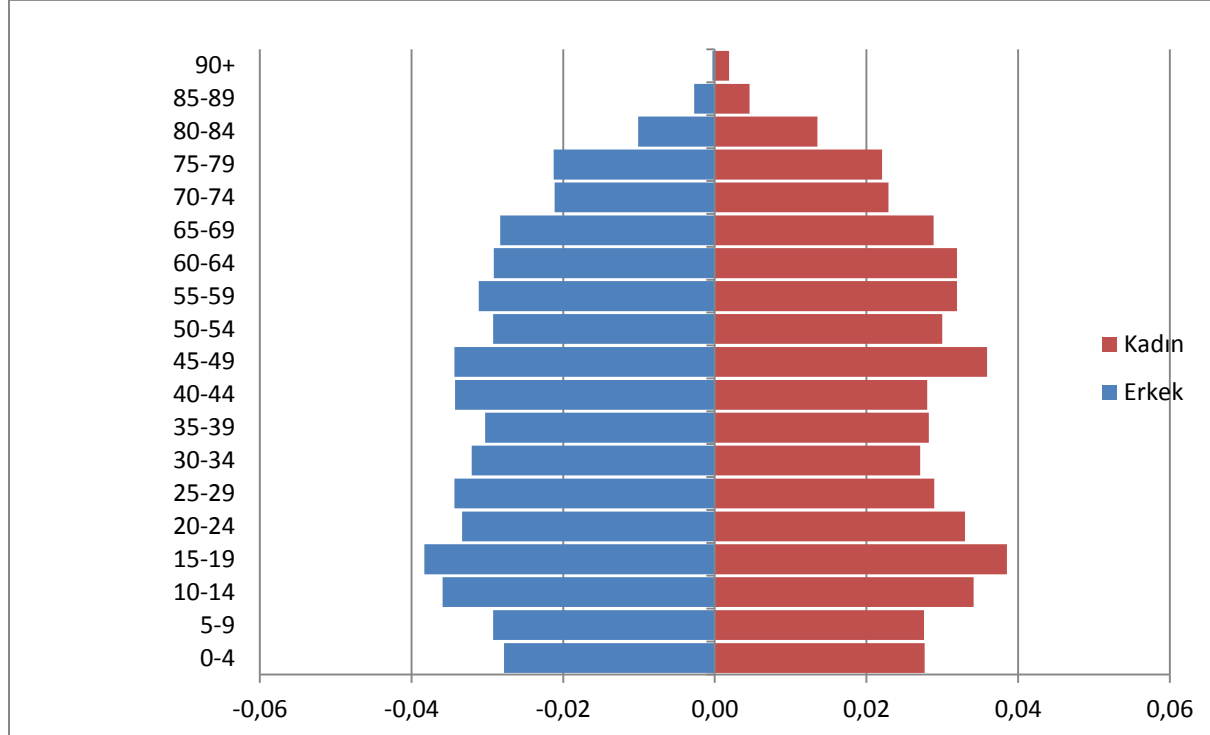
Grafik-1: Bölgede Nüfus Artış Hızının Değişimi, 2011



Kaynak: TÜİK, Genel Nüfus Sayımları ve Adrese Dayalı Nüfus Kayıt Sistemi (Erişim Tarihi: 09.04.2012)
* TÜİK verileri kullanılarak tarafımızca çizilmiştir.

Kurşunlu'da beşerli yaş grubuna göre nüfus piramidi Grafik-2 ile gösterilmiştir. Türkiye ortalamasına yakın bir şekilde, piramidin giderek daralan alt kısmından bölgede doğurganlığın azaldığı anlaşılabilir. Kurşunlu diğer ilçelerle karşılaştırıldığında, çalışma çağındaki nüfusun fazlalığı ile öne çıkmaktadır. Bu durum Kurşunlu'ya gelen yeni yatırımlarla ilgilidir. Ayrıca 15-19 yaş aralığından sonraki ani düşüş, ilçede yükseköğretim olmamasından kaynaklı, genç nüfusun eğitim için ilçe dışına gitmesinden kaynaklanmaktadır.

Grafik-2: Kurşunlu'nun Nüfus Piramidi, 2010



Kaynak: TÜİK, Adrese Dayalı Nüfus Kayıt Sistemi (Erişim Tarihi: 09.04.2012).
* TÜİK verileri kullanılarak tarafımızca çizilmiştir.

Nüfus bağımlılıkları, genç ve yaşlı bağımlılığı olmak üzere ikiye ayrılır. Genç bağımlılığı ve yaşlı bağımlılığı sırasıyla 0-14 yaş aralığındaki nüfusun ve 65 ve üstündeki yaş grubunda bulunan nüfusun, 15-64 yaş aralığındaki çalışma çağındaki nüfusa oranlanmasıyla hesaplanır. Kurşunlu'da genç bağımlılığı Çankırı, TR82 bölgesi ve Türkiye'den daha az olması ilçede 0-14 yaş arasında bulunan nüfusun da az olmasından kaynaklanmaktadır. Ancak yaşlı bağımlılığı Çankırı, TR82 ve Türkiye değerlerinin üstündedir (Bkz. Tablo-4).

Tablo-4: Bölgede Bağımlılık Oranları, 2011

	Genç Bağımlılık Oranı (0-14 Yaş/15-64 Yaş)	Yaşlı Bağımlılık Oranı (65+/15-64 Yaş Yaş)	Toplam Bağımlılık Oranı (0-14 Yaş + 65+ Yaş)
Kurşunlu	28,5	27,6	56,2
Çankırı	30,9	22,1	53,0
TR82	29,7	23,5	53,2
Türkiye	37,5	10,9	48,4

Kaynak: TÜİK, Adrese Dayalı Nüfus Kayıt Sistemi (Erişim Tarihi: 09.04.2012).

2.2. Göç

Göç, insanların belirli bir zaman boyutu içinde belirli bir yerleşim alanından başka bir yerleşim alanına geçişidir (İçduygu ve Ünalın, 1998). Buna göre 2011 yılında TR82 bölgesinde net göç (bölgeye gelenler – bölgeden gidenler) -4.777 kişi olarak gerçekleşirken net göç hızı binde 6 olarak hesaplanmıştır. Çankırı içinse bu değerler sırasıyla, 3.740 kişi ve binde 21 olarak hesaplanmıştır (Bkz. Tablo-5).

Tablo-5: Bölgenin Aldığı ve Verdiği Göç, Net Göç ve Net Göç Hızı, 2011

	ADNKS 2011 Nüfusu	Aldığı Göç	Verdiği Göç	Net Göç	Net Göç Hızı (%)
Çankırı	359.759	10.582	14.322	-3.740	-21
TR82	739.997	34.323	39.100	-4.777	-6
Türkiye	74.724.269	2.246.828	2.246.828	0	0

Kaynak: TÜİK, Adrese Dayalı Nüfus Kayıt Sistemi (Erişim Tarihi: 10.04.2012).

Üç büyük şehirde (İstanbul, Ankara ve İzmir) Çankırlı varlığı oldukça yüksektir (Bkz. Tablo-6). Türkiye’de yoğun iç göçün başlangıç tarihi olan 1950’lerden bu yana İstanbul’a göç eden Kastamonulu, Çankırlı ve Sinoplular bugün İstanbul nüfusunun yaklaşık %8’ini oluşturmaktadır. Ayrıca Bölgeden Ankara’ya göçenlerin yaklaşık %78’ini Çankırlılar oluşturmaktadır. Bu durum Çankırı’nın Ankara’ya yakınlığı ile açıklanabilir.

Tablo-6: Üç Büyük Şehirde Çankırlı ve TR82’li Nüfusu Varlığı

	İstanbul	Ankara	İzmir
Çankırı	160.494	235.667	6.537
TR82	1.063.529	299.358	21.067

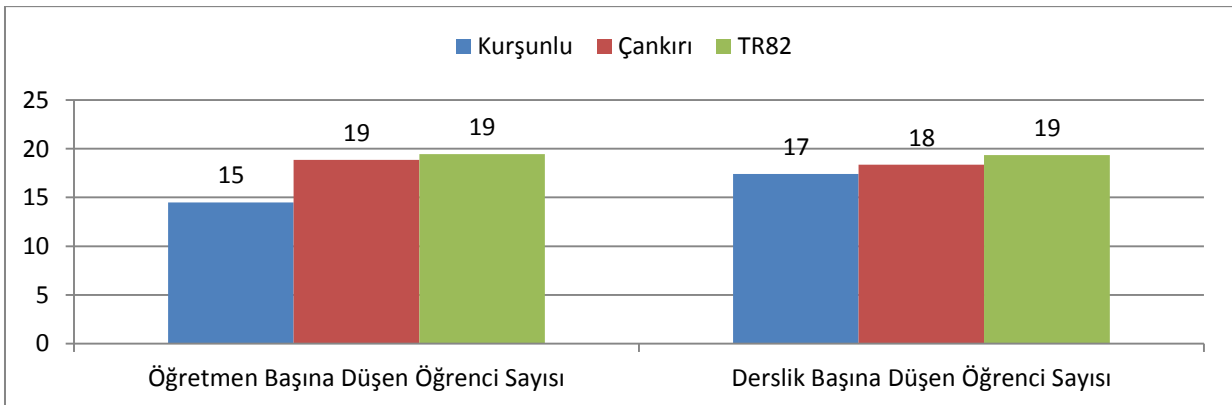
Kaynak: TÜİK, Adrese Dayalı Nüfus Kayıt Sistemi (Erişim Tarihi: 10.04.2012).

2.3. Eğitim

Kurşunlu’nun genel olarak eğitimine baktığımızda okullaşma oranlarında bir sıkıntı olmadığı görülmektedir. Fakat ilçede öğretmen eksikliği bulunmaktadır. Bu sorunun ise önümüzdeki yıllarda Kurşunlu’nun zorunlu hizmet bölgesi yapılması ile giderileceği düşünülmektedir.

Kurşunlu’da 2010-2011 dönemi için okulöncesi seviyede öğretmen ve derslik başına düşen öğrenci sayıları Grafik-3 ile gösterilmiştir. Grafikten de anlaşılacağı üzere, Kurşunlu’da öğretmen başına düşen okulöncesi öğrenci sayısı ve derslik başına düşen öğrenci sayısı Çankırı ve TR82 ortalamasından düşüktür. Ayrıca Kurşunlu’da yapımı devam eden Anaokulu bulunmaktadır.

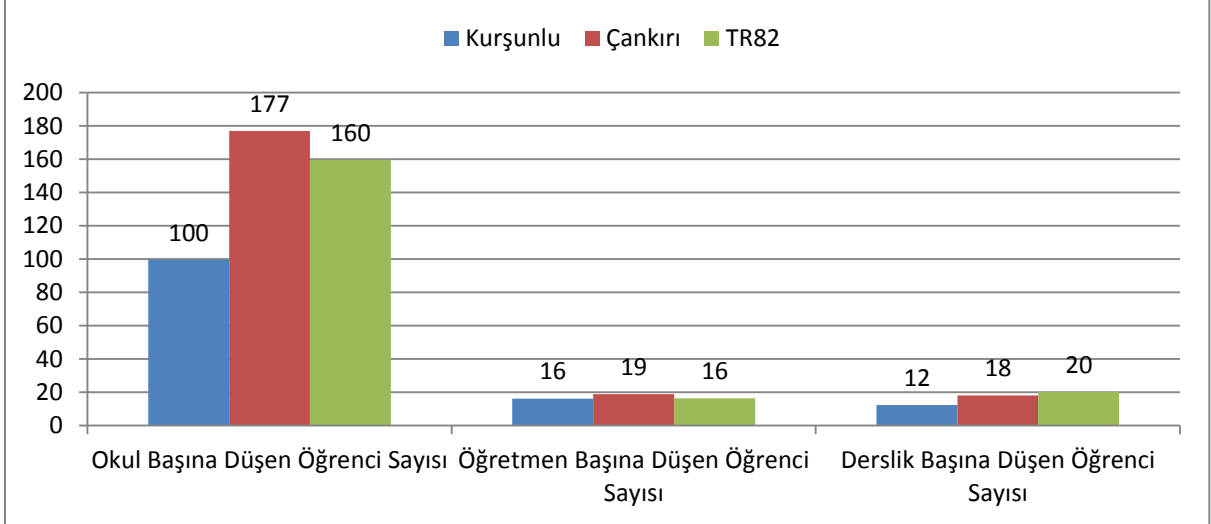
Grafik-3: Okulöncesi Seviyede Öğretmen ve Derslik Başına Öğrenci Sayıları, 2010-2011



Kaynak: TR82 Bölgesi İl Millî Eğitim Müdürlükleri

Kurşunlu'da 2010-2011 dönemi için ilköğretim seviyesinde okul, öğretmen ve derslik başına düşen öğrenci sayıları Grafik-4 ile gösterilmiştir. Grafiğe göre, İlçe 'de okul ve derslik başına düşen ilköğretim öğrenci sayısı Çankırı ve TR82 ortalamasından düşüktür. Öğretmen başına düşen öğrenci sayısında ise Kurşunlu, TR82 bölgesi ile aynı iken, Çankırı'dan düşüktür.

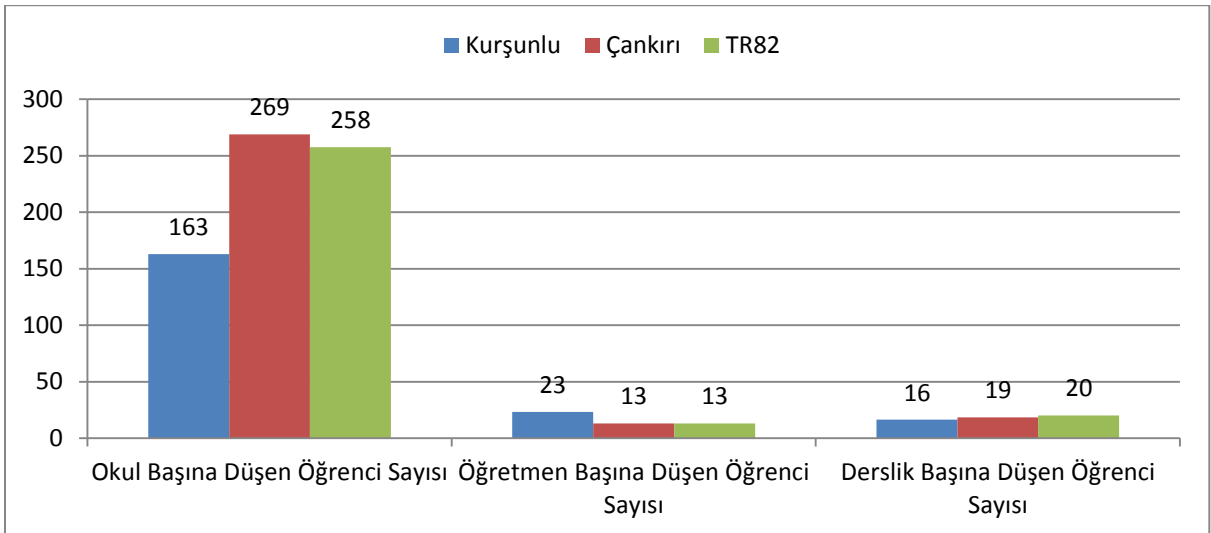
Grafik-4: İlköğretim Seviyesinde Okul, Öğretmen ve Derslik Başına Öğrenci Sayıları, 2010-2011



Kaynak: TR82 Bölgesi İl Millî Eğitim Müdürlükleri

Kurşunlu'da 2010-2011 dönemi için ortaöğretim seviyesinde okul, öğretmen ve derslik başına düşen öğrenci sayıları Grafik-5 ile gösterilmiştir. Buna göre, Kurşunlu'da okul ve derslik başına düşen ortaöğretim öğrenci sayısı Çankırı ve TR82 ortalamasından düşüktür. Buna karşılık Kurşunlu'da öğretmen başına düşen öğrenci sayısına bakıldığında bu sayı, Çankırı ve TR82 Bölgesindeki öğrenci sayısından daha yüksektir.

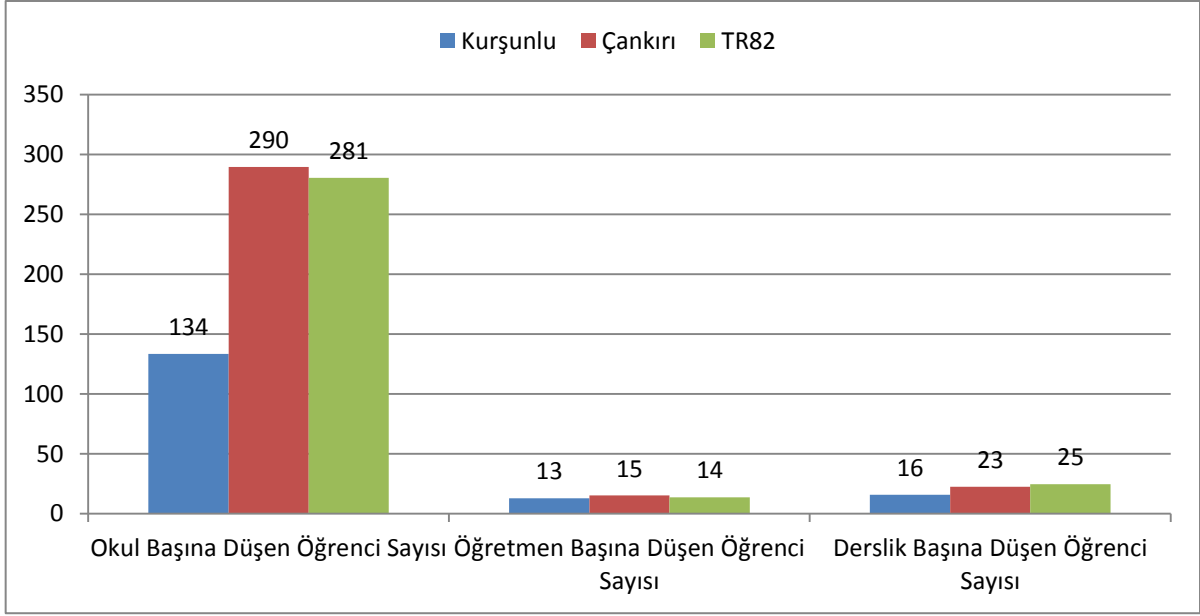
Grafik-5: Genel Ortaöğretim Seviyesinde Okul, Öğretmen ve Derslik Başına Öğrenci Sayıları, 2010-2011



Kaynak: TR82 Bölgesi İl Millî Eğitim Müdürlükleri

Kurşunlu'da 2010-2011 dönemi için mesleki ve teknik ortaöğretim seviyesinde okul, öğretmen ve derslik başına düşen öğrenci sayıları Grafik-6 yardımıyla gösterilmiştir. Grafiğe göre, Kurşunlu'da okul, derslik ve öğretmen başına düşen mesleki ve teknik ortaöğretim öğrenci sayısı Çankırı ve TR82 ortalamasından düşüktür.

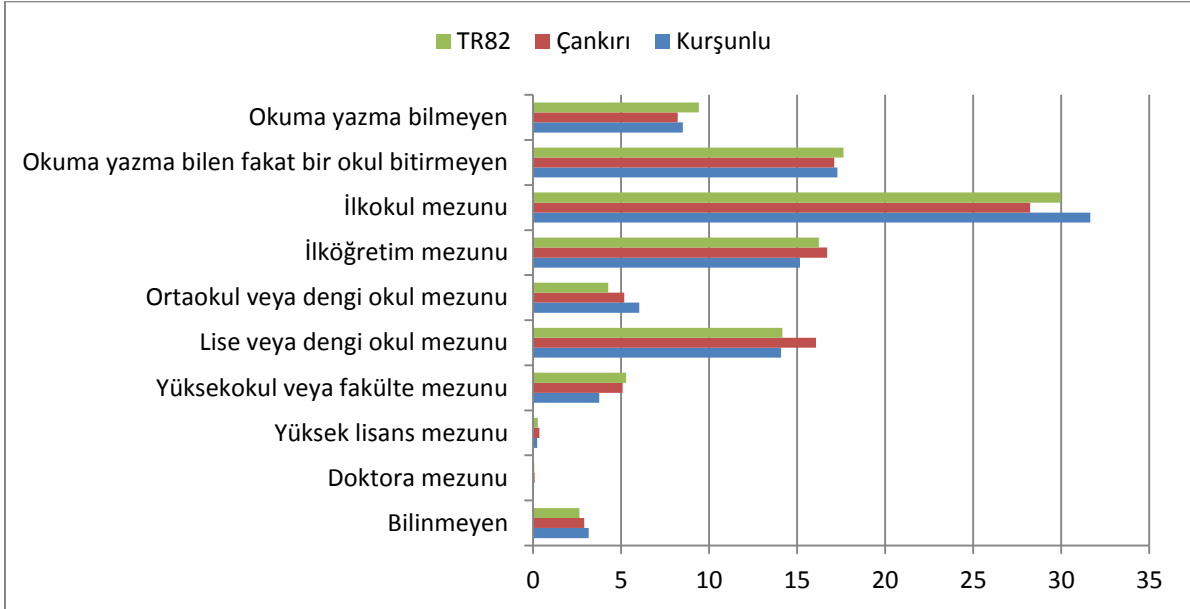
Grafik-6: Mesleki ve Teknik Ortaöğretim Seviyesinde Okul, Öğretmen ve Derslik Başına Öğrenci Sayıları, 2010-2011



Kaynak: TR82 Bölgesi İl Millî Eğitim Müdürlükleri

Bölgenin eğitim durumuna bakıldığında Kurşunlu'nun eğitim yapısının, Çankırı ve TR82 ile benzer özellikler gösterdiği, fakat Kurşunlu'da farklı olarak, ilköğretim mezunu ve ortaokul ve dengi okul mezunu yüzdesi Çankırı ve TR82 ortalamasından daha yüksek, ilköğretim mezunu ve üniversite mezunlarının yüzdesi ise daha düşük olduğu görülmektedir (Bkz. Grafik-7).

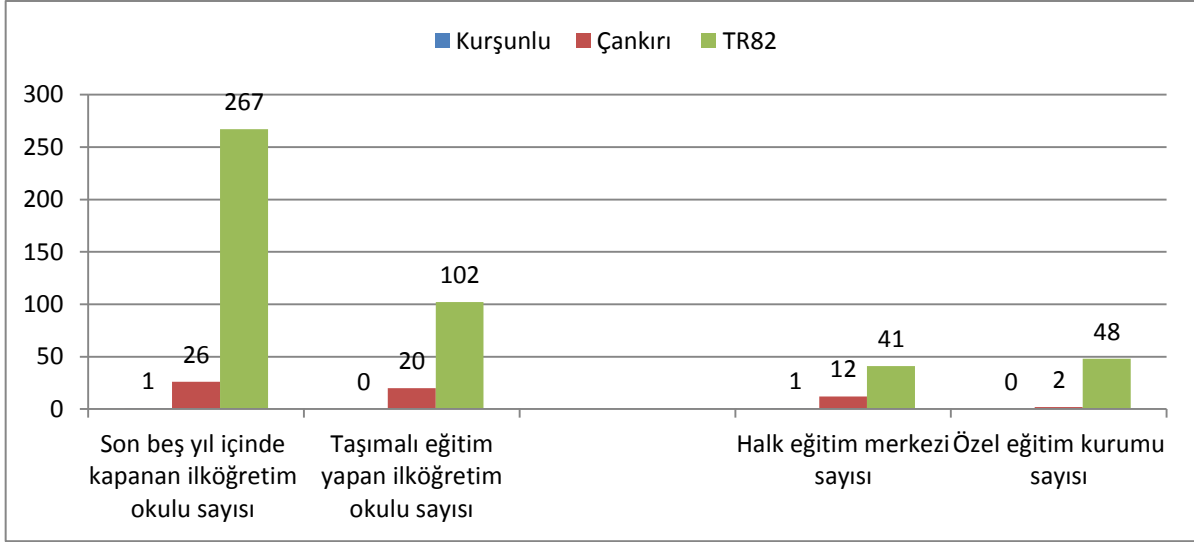
Grafik-7: Eğitim durumu 2010-2011 (% Olarak)



Kaynak: TÜİK Veritabanı (Erişim Tarihi: 10.04.2012).

Son beş yıl içinde kapanan, taşımali eğitim yapan okul sayıları, halk eğitim merkezi ve özel eğitim kurumları sayısı Grafik-8 ile gösterilmiştir. Kurşunlu'da 2011 yılı verilerine göre 1 okul kapanmıştır. Ayrıca ilçede taşımali eğitim yapan kurum ve özel eğitim kurumu bulunmamakla birlikte, 1 adet halk eğitim merkezi mevcuttur.

Grafik-8: Son Beş Yıl İçinde Kapanan (2007 – 2011), Taşımali Eğitim Yapan Okul Sayıları, Halk Eğitim Merkezi ve Özel Eğitim Kurumları Sayısı



Kaynak: TR82 Bölgesi İl Millî Eğitim Müdürlükleri

Kurşunlu'da üniversite eğitimi veren herhangi bir eğitim kurumu bulunmamaktadır. Çankırı ve Bölge için üniversitelere ait bilgiler aşağıda özetlenmiştir (Bkz. Tablo-7).

Tablo-7: Bölgede Üniversitelere Ait Bilgiler, 2012

	Fakülte/Meslek Yüksek Okul/Yüksek Okul Sayısı	Akademik Personel Sayısı	Öğrenci Sayısı	Bölüm-Program Sayısı	Öğrenci Alınmayan Bölüm Program Sayısı
Kurşunlu	-	-	-	-	-
Çankırı	11	345	7.532	57	15
TR82	48	1.113	25.122	301	168

Kaynak: TR82 Bölgesi Üniversiteleri

2.4. Sağlık

Bölgede 2011 yılı itibarıyla hastane, yatak, hekim, hasta, yatak başına hasta, hekim başına hasta, toplum sağlığı merkezi ve eczane sayıları gösterilmiştir (Bkz. Tablo-8). Bebek ölüm hızı, bir yıl içinde canlı doğup 1 yaşını doldurmadan ölen çocukların, o yıla ait canlı doğumlar içindeki payıdır³. Bir ülkedeki en önemli sağlık göstergelerinden biridir. Bölge içinde bebek ölüm oranları, TR82 için ‰8,4 iken Çankırı için ‰9'dur. Bu sayı Kurşunlu için ise sıfırdır. Çünkü ilçede bebek doğumları yapılmamakta olup, doğumlar için Çankırı'daki hastaneler tercih edilmektedir. Sağlık hizmetlerinin daha iyi yapılması için Kurşunlu'da TOKİ tarafından 25 yataklı bir hastane yapılacaktır.

Tablo-8: Bölgede Sağlık Kuruluşları ve Uzman Personel Sayıları, 2011

		Kurşunlu	Çankırı	TR82	
Hastane Sayısı	Kamu	1	8	29	
	Özel	-	1	4	
	Toplam	1	9	33	
Yatak Sayısı	Kamu	20	361	1.439	
	Özel	-	78	243	
	Toplam	20	439	2.043	
Hekim Sayısı	Kamu	Uzman	1	82	319
		Pratisyen	5	60	304
		Toplam	6	142	623
	Özel	Uzman	-	21	84
		Pratisyen	-	5	20
		Toplam	0	26	104
Hasta Sayısı	Kamu	35.314	765.169	3.911.051	
	Özel	-	168.519	557.900	
	Toplam	35.314	933.688	4.468.951	
Yatak Başına Hasta Sayısı		1.766	2.127	2.187	
Hekim Başına Hasta Sayısı		5.886	5.558	6.147	
Toplum Sağlığı Merkezi Sayısı		1	12	41	
Bebek Ölüm Oranı (‰)		0	9	8,4	
Eczane Sayısı		3	53	233	

Kaynak: TR82 Bölgesi İl Sağlık Müdürlükleri

2.5. Spor

Kurşunlu'da, 2 spor tesisi faaliyet göstermekte ve 107 lisanslı sporcu bulunmaktadır (Bkz. Tablo-9).

Tablo-9: Spor Tesisi ve Toplam Lisanslı Sporcu Sayıları, 2011

	Spor Tesisi Sayısı	Toplam Lisanslı Sporcu Sayısı
Kurşunlu	2	107
Çankırı	27	8.435
TR82	83	28.669

Kaynak: Gençlik Hizmetleri ve Spor İl Müdürlükleri

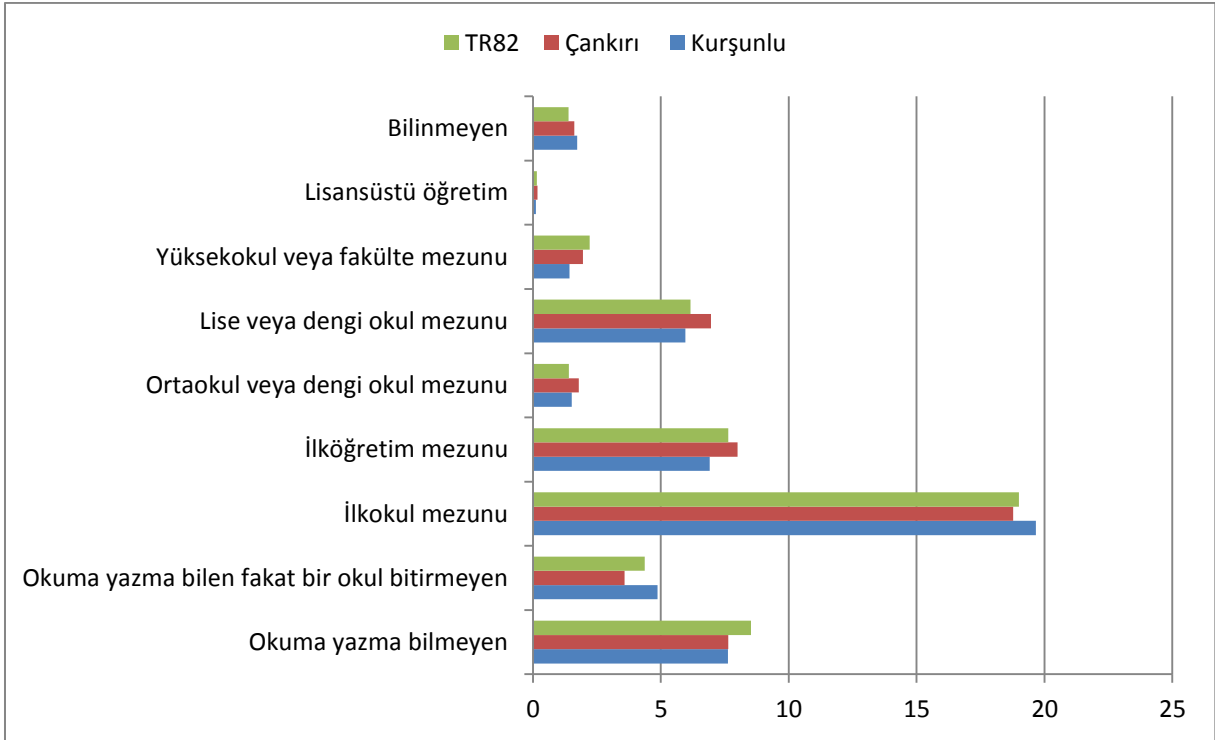
³ UNICEF Türkiye web sitesi, Sözlük, <http://www.unicef.org/turkey/gl/gl1.html>

2.6. Toplumsal Cinsiyet ve Kadın

Cinsiyet oranı, bir toplumdaki toplam erkek sayısının toplam kadın sayısına olan oranıdır. Cinsiyet oranı, Dünya’da ve Türkiye’de ortalama olarak 100 kadına 105 erkek gelecek şekilde dengelenmektedir. Ilgaz’da ise ortalama olarak 100 kadına 95 erkek düşmektedir ve bu değer Türkiye ortalamasının oldukça altındadır. Erkek sayısındaki azlığın temel belirleyicisi yine çalışma amaçlı bölge dışına göçtür.

Biyolojik cinsiyet kavramından ayrılan toplumsal cinsiyet, farklı zamanlarda farklı cinsiyetlere biçilen toplumsal (sosyal ve ekonomik) rollerle ilgilidir. Kadının statüsü, eğitimi, toplumsal hayata katılımı, istihdamı öne çıkan toplumsal cinsiyet göstergeleridir. Eğitim açısından cinsiyet değerlendirildiğinde, Grafik-9 birçok eğitim düzeyi için bölgenin kadın ortalamalarını göstermektedir. Kurşunlu genel olarak Çankırı ve TR82 bölgesi ortalamalarından çok farklılık göstermese de, okuma yazma bilmeyen, ilköğretim mezunu ve lise veya dengi okul mezunlarında TR82 bölgesinden düşük bir ortalamaya sahiptir.

Grafik-10: Toplumsal Cinsiyet ve Kadın 15 Yaş Üzeri Eğitim Durumu, 2010



Kaynak: TÜİK Veritabanı (Erişim Tarihi: 10.04.2012).

2.7. Sivil Toplum Kuruluşları

2.7.1. Dernekler

İlçede faaliyet gösteren 31 derneğin 1.183 üyesi bulunmakta olup; üyelerin yaklaşık % 93'ü erkektir (Bkz. Tablo-10). Kadınların derneklere katılımı, Çankırı ve TR82'de olduğu gibi Kurşunlu'da da gelişmemiştir.

Tablo-10: Bölgede Dernek ve Üye Sayıları, 2010

	Dernek Sayısı	Üye Sayısı				
		Toplam	Erkek	Kadın	Erkek (%)	Kadın (%)
Kurşunlu	31	1.183	1.103	80	93,2	6,8
Çankırı	398	19.775	18.673	1.102	94	6
TR82	1.229	62.477	55.929	6.548	90	10

Kaynak: Dernekler Dairesi Başkanlığı

Bölgede faaliyet alanlarına göre derneklerin oranları gösterilmiştir (Bkz. Tablo-11). Kurşunlu'da öne çıkan dernek türleri dini temelli, hayır işleri ve yardımlaşma, spor ve toplumsal hayat ile alakalı derneklerdir.

Tablo-11: Faaliyet Alanına ve Türüne Göre Dernek Sayıları, 2010

	Kurşunlu(%)	Çankırı (%)	TR82 (%)
Dini Temelli Dernekler	45,2	30,9	22,0
Hayır İşleri ve Yardımlaşma	16,1	31,9	21,2
Spor	9,7	14,6	19,4
Toplumsal Hayat	6,5	6,0	9,0
Sağlık	6,5	1,0	1,2
İmar	6,5	1,5	1,5
Dostluk	3,2	1,8	3,1
Sosyal	3,2	1,5	2,6
Gençlik	3,2	1,0	1,1

Kaynak: T.C. İçişleri Bakanlığı, Dernekler Dairesi Başkanlığı

2.7.2. Vakıflar

Kurşunlu'da Çankırı ve TR82'nin aksine vakıf faaliyetleri gelişmemiştir. İlçede bulunan tek vakıf, sosyal yardım vakıfıdır.

Tablo-12: Bölgede Kuruluş Amacına Göre Vakıflar, 2011

Kurum Amacı*	Kurşunlu	Çankırı	TR82
Sosyal Yardım	1	12	43
Bilim-Teknoloji	-	-	1
Dini-Dini Eğitim	-	1	8
Eğitim	-	1	11
Kültür	-	2	5
Sağlık	-	0	3
Sosyal Hizmet	-	1	3
Sosyal, Tarihi ve Kültürel	-	-	3
Spor	-	1	2
Yöresel Kalkınma	-	1	4
Çevre	-	1	2
Toplam	1	16	62

*Birden fazla kuruluş amacı olan vakıflar tabloda mükerrer gösterilmiştir.

Kaynak: Vakıflar Genel Müdürlüğü

2.8. İstihdam ve Sosyal Güvenlik

2.8.1. İstihdam

Bölgeye ait işyeri ve istihdam verileri aşağıda gösterilmiştir (Bkz. Tablo-13). Tabloya göre Kurşunlu'da 1-9 işçi çalıştıran işyeri sayısı ve istihdam sayısı sırasıyla 7 ve 26'dır. 10 ve üstü işçi çalıştıran işyeri sayısı ve istihdam sayısı yine sırasıyla 11 ve 1.874'tür.

Tablo-13: Bölgede İşyeri ve İstihdam Verileri, 2012

		Kurşunlu	Çankırı	TR82
1-9 İşçi Çalıştıran İşyeri	İşyeri Sayısı	7	315	2.552
	İstihdam	26	1.125	6.106
10 ve Üzeri İşçi Çalıştıran İşyeri	İşyeri Sayısı	11	233	1.156
	İstihdam	1.874	10.104	41.348
Toplam	İşyeri Sayısı	18	538	3.708
	İstihdam	1.125	11.229	47.454

Kaynak: Kastamonu, Çankırı ve Sinop Çalışma ve İş Kurumu Müdürlükleri

2.8.2. Sosyal Güvenlik

Bölgeye ait sosyal güvenlik istatistikleri aşağıda gösterilmiştir. Sosyal Güvenlik Kurumu'ndan temin edilen veriler Kurşunlu'yu yansıtmamaktadır (Bkz. Tablo-14).

Tablo-14: Bölgede Sosyal Güvenlik İstatistikleri, 2011

	SGK Kapsamında Aktif Çalışan Sayısı	Toplam Sosyal Güvenlik Kapsamı (Yeşil Kartlılar Hariç)	2022 Sayılı Kanun Kapsamında Olanlar ⁴	Yeşil Kart Sahipleri	1+ işçi Çalıştıran İşyeri Sayısı
Çankırı	39.702	157.181	4.729	10.725	2.610
TR82	142.428	477.039	29.907	63.051	11.668

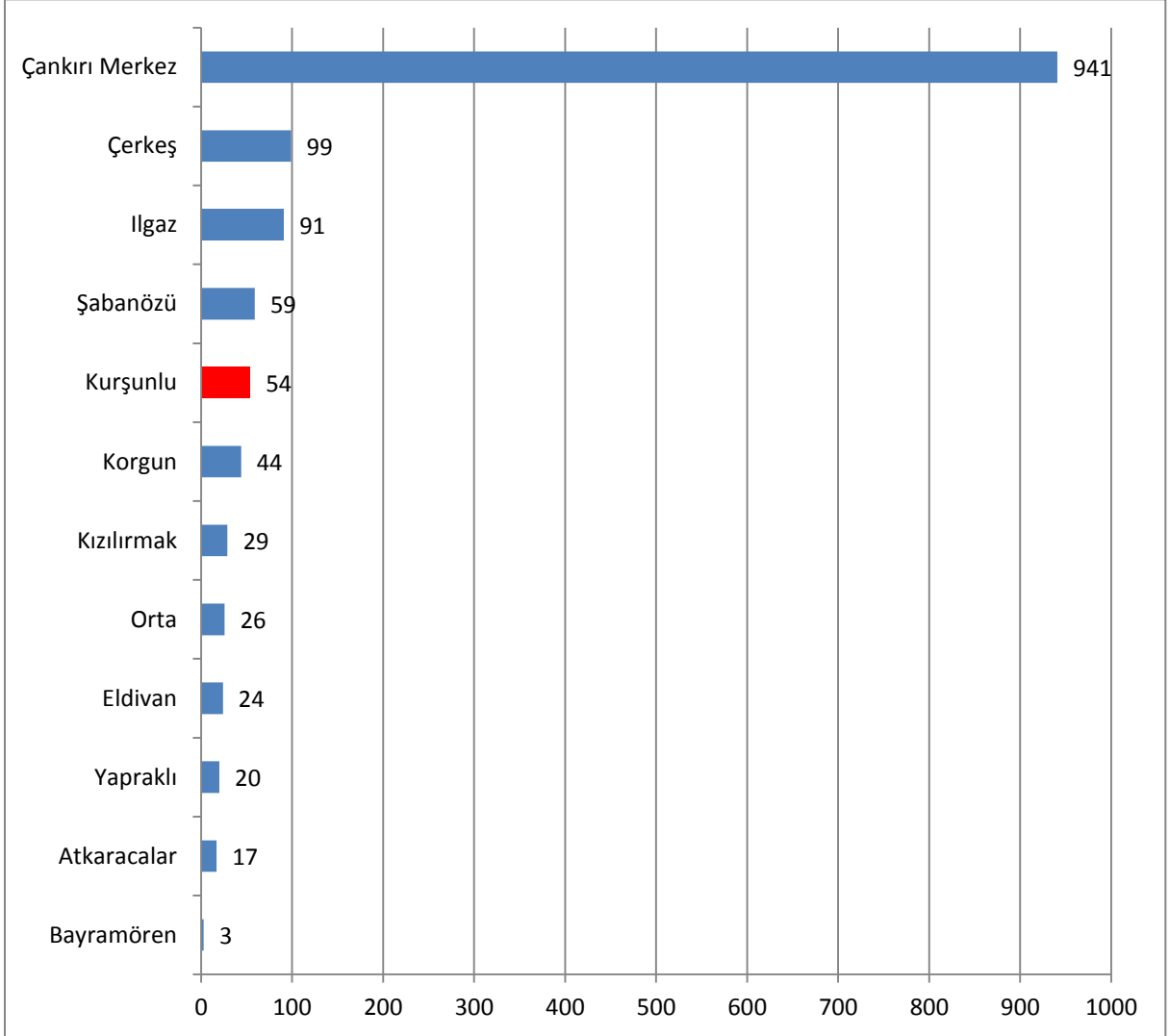
Kaynak: Sosyal Güvenlik Kurumu İl Müdürlükleri, 2012

⁴ 2022 Sayılı, 65 yaşını doldurmuş, muhtaç, güçsüz ve kimsesiz Türk vatandaşlarına aylık bağlanması hakkında kanun.

3. Ekonomik Yapı

Çankırı'da iktisadi işletmelerin ilçelere göre dağılımı 2012 yılı için gösterilmiştir (Bkz. Grafik-11). İlçelerdeki faal olan işletme sayılarından yola çıkarak Çankırı ilinde bölgelerarası gelişmişlik düzeyleri anlaşılabilir. Buna göre en çok işletme Çankırı il merkezindeyken başı çeken diğer ilçeler sırasıyla; Çerkeş, Ilgaz ve Şabanözü'dür. Kurşunlu'da 54 işletme bulunmakta olup; il genelinde işletme sayısı bakımından beşinci sırada yer almaktadır.

Grafik-11: İşletmelerin İlçelere Göre Dağılımı, 2012



Kaynak: Çankırı TSO

Şirket türleri genel olarak; şahıs şirketleri, sermaye şirketleri, kooperatifler ve diğer şirketler şeklinde sınıflandırılabilir. Bölgedeki şirket yapısı incelendiğinde, Kurşunlu'da 15 şahıs, 31 sermaye ve 8 kooperatif şirketi mevcut olduğu anlaşılmaktadır (Bkz. Tablo-15).

Tablo-15: Bölgedeki Şirket Türleri, 2012

	Şahıs Şirketi	Sermaye Şirketi	Kooperatif	Diğer
Kurşunlu	15	31	8	-
Çankırı	468	799	132	8
TR82	2.266	3.078	550	17

Kaynak: Çankırı, Kastamonu, İnebolu, Taşköprü, Tosya, Sinop, Boyabat TSO

İlçe esnaf faaliyet alanlarının bölge içindeki dağılımında imalat ve tamiratla ilgili meslek kolları öne çıktığı görülmektedir (Bkz. Tablo-16). Kurşunlu'da bulunan hizmet ve imalatla ilgili meslek kollarının bölge içindeki payları eşit olup, 0,7'dir.

Tablo-16: Bölgedeki Esnaf Faaliyet Alanlarının Dağılımı, 2012

	Bilinmeyen	Hizmetle İlgili Meslek Kolları	İmalat ve Tamiratla İlgili Meslek Kolları
Kurşunlu/TR82 (%)	-	0,7	0,7
Çankırı/TR82 (%)	1,9	17,5	16,5
TR82*	212	18.643	9.698

* Değer yüzde değil tam sayıdır.

Kaynak: Gümrük ve Ticaret Bakanlığı, Esnaf ve Sanatkârlar Odasına Kayıtlı İşletmeler

2012 yılı için Kurşunlu'da işletmelerin NACE sınıflandırmasına göre faaliyet alanları, Tablo-17 ile gösterilmiştir. Tabloya göre Kurşunlu'da öne çıkan esnaf faaliyet alanları spesifik olarak; kara taşımacılığı ve boru hattı taşımacılığı, perakende ticaret (motorlu taşıtlar ve motosikletler hariç), toptan ticaret (motorlu taşıtlar ve motosikletler hariç), bina inşaatı, diğer madencilik ve taş ocakçılığı ve madencilik destekleyici hizmet faaliyetleridir.

Tablo-17: Kurşunlu'da İşletmelerin Nace Sınıflandırmasına Göre Faaliyet Alanları, 2012

Nace Faaliyet Adı	Nace Kodu (2'li)	İşletme Sayısı
Kara taşımacılığı ve boru hattı taşımacılığı	49	11
Perakende ticaret (Motorlu taşıtlar ve motosikletler hariç)	47	9
Toptan ticaret (motorlu taşıtlar ve motosikletler hariç)	46	7
Bina inşaatı	41	6
Diğer madencilik ve taş ocakçılığı	8	5
Madencilik destekleyici hizmet faaliyetleri	9	4
Zorunlu sosyal güvenlik hariç, sigorta, reasürans ve emeklilik fonları	65	3
Sigorta ve emeklilik fonları hariç finansal hizmet faaliyetleri	64	2
Gıda ürünlerinin imalatı	10	1
Tekstil ürünlerinin imalatı	13	1
Giyim eşyalarının imalatı	14	1
Diğer metalik olmayan mineral ürünlerin imalatı	23	1
Makine ve teçhizat hariç, fabrikasyon metal ürünleri imalatı	25	1
Konaklama	55	1
Mimarlık ve mühendislik faaliyetleri; teknik muayene ve analiz	71	1

Kaynak: Çankırı TSO

3.1. Tarım ve Hayvancılık

3.1.1. Tarımsal Yapı ve Alan

Kurşunlu, 93.558 dekar tarım alanı ile Çankırı tarım alanının yaklaşık %5'ini karşılamaktadır (Bkz. Tablo-18). İlçede ekilen tarla alanı, sebze bahçeleri ve meyve bahçeleri alanlarının Çankırı içerisindeki payları sırasıyla %4,87, %0,38 ve %1,9'dur.

Tablo-18: Kurşunlu, Çankırı ve TR82'de Tarım Alanları, 2010 (Dekar olarak)

	Toplam Alan	Ekilen tarla alanı	Nadas alanı	Sebze bahçeleri alanı	Meyve bahçeleri alanı
Kurşunlu	93.558	63.038	29.866	221	433
Çankırı	1.903.893	1.209.890	612.891	58.374	22.738
TR82	4.529.330	3.022.209	1.230.123	124.602	152.396
Kurşunlu/Çankırı *	4,91	5,21	4,87	0,38	1,90
Kurşunlu/TR82*	2,07	2,09	2,43	0,18	0,28

* Tarımsal alanın yüzdesi olarak.

Kaynak: TÜİK Veritabanı (Erişim Tarihi: 10.04.2012)

Kurşunlu, toplam 462 adet traktör ile Çankırı traktör varlığının yaklaşık %5'ine, bölgedeki toplam traktörün %1,4'üne sahiptir. Çankırı traktör varlığı ise bölgenin %28'ini oluşturmaktadır. (Bkz. Tablo-19).

Tablo-19: Traktör Sayısı ve Traktör Başına Ekilen Tarım Alanı, 2010

	Traktör Sayısı (Adet)	Traktör Başına Ekilen Tarım Alanı (Dekar)
Kurşunlu	462	136
Çankırı	9.257	130
TR82	32.832	92

Kaynak: TÜİK Veritabanı (Erişim Tarihi: 10.04.2012)

3.1.2. Bitkisel Üretim

3.1.2.1. Tarla Ürünleri

Kurşunlu tarla bitkileri üretimi bakımından değerlendirildiğinde tahıllar ve baklagillerin Çankırı üretimi içerisindeki payının düşük olduğu görülmektedir. Bununla birlikte, İlçe’ de yem bitkileri ve yumru bitkilerinin üretim miktarı Çankırı’nın üretim payının sırasıyla yaklaşık %19 ve %16’sına eşittir. (Bkz. Tablo-20). İlçede baklagillerden fiğ, tahıl olarak tritikale, buğday ve arpa; yem bitkilerinden yonca, korunga, fiğ; yumru bitkilerden patates üretimi yapılmaktadır (Bkz. Tablo-21).

Tablo-20: Ürün Türlerine Göre Ekilen Tarla Alanı ve Üretim Miktarları, 2010

	Kurşunlu		Çankırı		TR82		Kurşunlu/Çankırı*		Kurşunlu/TR82*	
	Ekilen Alan (Dekar)	Üretim (Ton)	Ekilen Alan (Dekar)	Üretim (Ton)	Ekilen Alan (Dekar)	Üretim (Ton)	Ekilen Alan	Üretim	Ekilen Alan	Üretim
Tahıllar	40.638	13.329	1.046.569	297.297	2.335.263	547.797	3,88	4,48	1,74	2,43
Baklagiller	5.500	660	66.420	8.034	105.655	13.121	8,28	8,22	5,21	5,03
Yumru Bitkiler	800	2.000	6.761	12.402	48.637	59.134	11,83	16,13	1,64	3,38
Yağlı Tohumlar	-	-	15.516	2.488	15.516	2.488	-	-	-	-
Yem Bitkileri	16.100	23.450	68.210	125.671	428.467	552.015	23,60	18,66	3,76	4,25
Endüstriyel Bitkiler	-	-	6.414	29.662	88.671	365.922	-	-	-	-
Toplam	63.038	39.439	1.209.890	475.554	3.022.209	1.540.477	5,21	8,29	2,09	2,56

* Tarımsal alanın yüzdesi olarak

Kaynak: TÜİK Veritabanı (Erişim Tarihi: 10.04.2012)

İlçe’de ürün türlerine göre ekilen alan ve üretim miktarlarına bakıldığında buğday, yonca, fiğ ve korunga üretiminin daha fazla yapıldığı görülmektedir (Bkz. Tablo-21).

Tablo-21: İlçede Ürün Türlerine Göre Ekilen Alan ve Üretim Miktarları, 2010

Grup Adı	Ürün Adı	Ekilen Alan (Dekar)	Hasat Edilen Alan (Dekar)	Üretim (Ton)	Verim (Kg/da)
Baklagiller	Fiğ (Dane)	5.500	5.500	660	120
Tahıllar	Tritikale (Dane)	2.800	2.800	1.260	450
	Buğday (Durum)	3.495	3.495	1.111	318
	Buğday (Diğer)	30.843	30.843	9.712	315
	Arpa (Diğer)	3.500	3.500	1.246	356
Yem Bitkileri	Yonca (Yeşil Ot)	2.100	2.100	9.450	-
	Korunga (Yeşil Ot)	6.000	6.000	6.000	-
	Fiğ (Yeşil Ot)	8.000	8.000	8.000	-
Yumru Bitkiler	Patates (Diğer)	800	800	2.000	2.500

Kaynak: TÜİK Veritabanı (Erişim Tarihi: 10.04.2012)

3.1.2.2. Sebze Ürünleri

2010 yılı sebze ürünleri üretimi incelendiğinde, Kurşunlu'da sebze üretim miktarı sınırlıdır. Taze fasulye, sofralık domates, taze soğan ve sivri biberin diğer sebzelere oranla daha çok üretildiği Tablo-22 ile görülmektedir.

Tablo-22: İlçelere Göre Seçilmiş Sebze Ürünleri, 2010 (Aksi belirtilmedikçe ton olarak)

	Kurşunlu	Çankırı	TR82	Kurşunlu/Çankırı*	Kurşunlu/TR82*
Fasulye (Taze)	98	4.823	15.207	2	0,6
Domates (Sofralık)	55	13.179	67.038	0,4	0,1
Soğan (Taze)	24	538	2.621	4,5	0,9
Biber (Sivri)	20	2.531	6.712	0,8	0,3
Hıyar (Sofralık)	11	1.734	28.174	0,6	0
Marul (Kıvrıkcık)	6	337	1.258	1,8	0,5
Marul (Göbekli)	6	502	1.295	1,2	0,5

* Toplam üretimin yüzdesi olarak

Kaynak: TÜİK Veritabanı (Erişim Tarihi: 10.04.2012)

3.1.2.3. Meyve Ürünleri

Meyve ürün gruplarının büyük bir bölümü Kurşunlu'da üretilmemekle birlikte elma, armut, vişne ve erik en çok üretilen meyvelerdendir (Bkz. Tablo-23). Bölge içerisinde en çok paya sahip olan meyve ise elma (starking), armut ve vişnedir.

Tablo-23: İlçelere Göre Seçilmiş Meyve Ürünleri, 2010 (Aksi belirtilmedikçe ton olarak)

	Kurşunlu	Çankırı	TR82	Kurşunlu/Çankırı*	Kurşunlu/TR82*
Armut	74	1.905	9.013	3,9	0,8
Erik	42	1.497	6.187	2,8	0,7
Elma (Starking)	38	556	2.112	6,8	1,8
Vişne	30	866	1.691	3,5	1,8
Elma (Amasya)	25	2.765	13.577	0,9	0,2
Elma (Diğer)	23	444	8.557	5,2	0,3

* Toplam üretimin yüzdesi olarak

Kaynak: TÜİK Veritabanı (Erişim Tarihi: 10.04.2012)

3.1.3. Hayvansal Üretim

3.1.3.1. Büyükbaş Hayvan Varlığı

Yıllar itibariyle Kurşunlu'nun siğir varlığı incelendiğinde 2006-2010 yılları arasında toplam siğir sayısında düşüş gözlenmektedir. 2006 yılından 2008 yılına ilçede kültür ırkı sayısında düşüş gözlemlenirken, 2009 ve 2010'da artış gerçekleşmiştir. 2010 yılı hariç Çankırı'da ve bölgede kültür ırkı sayılarında yıllar itibariyle artan bir ivme görülmektedir (Bkz. Tablo-24). Kurşunlu'da yaklaşık olarak 200 bin dönüm mera alanı vardır. Ayrıca ilçede büyükbaş hayvan olarak hem et hem de süt üretimi olarak kullanabilen Montofon ırkı yetiştirilmektedir.

Tablo-24: Yıllar İtibariyle Büyükbaş Hayvan Varlığı (Aksi belirtilmedikçe sayı olarak)

	Hayvan Adı	2006	2007	2008	2009	2010	
Kurşunlu	Siğir	Kültür	419	419	403	748	1.086
		K. Melezi	7.955	7.870	6.825	4.666	5.145
		Yerli	1.008	900	758	910	560
		Toplam	9.382	9.189	7.986	6.324	6.791
	Manda	5	-	-	-	-	
Çankırı	Siğir	Kültür	6.258	5.448	7.561	10.907	11.910
		K. Melezi	48.721	44.705	45.873	50.698	52.232
		Yerli	35.203	37.756	35.755	25.162	19.269
		Toplam	90.182	87.909	89.189	86.767	83.411
	Manda	1.382	1.382	1.423	1.350	1.050	
TR82	Siğir	Kültür	88.937	92.614	97.133	94.506	99.809
		K. Melezi	211.793	186.102	186.935	180.193	174.555
		Yerli	167.586	169.755	151.931	133.485	132.188
		Toplam	468.316	448.471	435.999	408.184	406.552
	Manda	5.749	5.749	5.152	4.087	3.440	
Kurşunlu/Çankırı*	Siğir	Kültür	6,7	7,7	5,3	6,9	9,1
		K. Melezi	16,3	17,6	14,9	9,2	9,9
		Yerli	2,9	2,4	2,1	3,6	2,9
		Toplam	10,4	10,5	9,0	7,3	8,1
	Manda	0,36	-	-	-	-	
Kurşunlu/TR82*	Siğir	Kültür	0,5	0,5	0,4	0,8	1,1
		K. Melezi	3,8	4,2	3,7	2,6	2,9
		Yerli	0,6	0,5	0,5	0,7	0,4
		Toplam	2,0	2,0	1,8	1,5	1,7
	Manda	0,09	-	-	-	-	

* Toplam hayvan sayısının yüzdesi olarak
Kaynak: TÜİK Veritabanı (Erişim Tarihi: 10.04.2012)

3.1.3.2. Küçükbaş Hayvan Varlığı

Küçükbaş hayvan varlığı bakımından Kurşunlu'nun payı gerek Çankırı gerek bölge içinde dalgalı bir seyir izlemektedir (Bkz. Tablo-25). 2010 yılı itibarıyla Kurşunlu'daki keçi varlığının Çankırı ve bölge içerisindeki payı sırasıyla %1,4 ve %0,6'dır. Yine 2010 yılı itibarıyla ilçedeki koyun varlığının Çankırı ve bölge içerisindeki payı sırasıyla %8,8 ve %2,7'dir.

Tablo-25: Yıllar İtibariyle Küçükbaş Hayvan Varlığı (Aksi belirtilmedikçe sayı olarak)

	Hayvan Adı	2006	2007	2008	2009	2010
Kurşunlu	Koyun	11.660	11.800	11.066	7.235	5.757
	Keçi (Kıl+Tiftik)	250	410	261	309	251
Çankırı	Koyun	103.894	95.702	88.050	71.689	65.179
	Keçi (Kıl+Tiftik)	18.872	16.236	16.381	11.646	17.972
TR82	Koyun	288.544	264.641	209.529	182.678	216.532
	Keçi (Kıl+Tiftik)	52.521	45.761	44.765	36.277	41.219
Kurşunlu/Çankırı*	Koyun	11,2	12,3	12,6	10,1	8,8
	Keçi (Kıl+Tiftik)	1,3	2,5	1,6	2,7	1,4
Kurşunlu/TR82*	Koyun	4,0	4,5	5,3	4,0	2,7
	Keçi (Kıl+Tiftik)	0,5	0,9	0,6	0,9	0,6

* Toplam hayvan sayısının yüzdesi olarak
Kaynak: TÜİK Veritabanı (Erişim Tarihi: 10.04.2012)

3.1.3.3. Arıcılık

Kurşunlu, 2010 verilerine göre 5.074 kovanla Çankırı'daki toplam kovanın yaklaşık %11,5'ine sahiptir. İlçe aynı zamanda, bölge arı kovani sayısının yaklaşık %5'ini oluşturmaktadır (Bkz. Tablo-26). 2006-2010 yılları arasında bölge ve Çankırı genelinin aksine Kurşunlu'da arı kovan sayısı artma eğilimindedir. Arıcılık potansiyeli ve bal kalitesi yüksek olmasına rağmen Kurşunlu'da markalaşmış bir bal üretim tesisi yoktur.

Tablo-26: Yıllar İtibariyle Bölgede Arı Kovani Sayısı (Aksi belirtilmedikçe sayı olarak)

	2006	2007	2008	2009	2010
Kurşunlu	4.120	4.171	4.511	4.950	5.074
Çankırı	38.247	35.075	36.555	44.683	44.215
TR82	121.675	111.505	113.139	118.565	96.316
Kurşunlu/Çankırı*	10,8	11,9	12,3	11,1	11,5
Kurşunlu/TR82*	3,4	3,7	4,0	4,2	5,3

* Toplam kovan sayısının yüzdesi olarak
Kaynak: TÜİK Veritabanı (Erişim Tarihi: 10.04.2012)

3.1.3.4. Kanatlı Hayvan Varlığı

Kurşunlu'nun kanatlı hayvan varlığı incelendiğinde, ilçede ördek ve kaz beslenmediği ancak yumurta tavukçuluğu ve hindi yetiştiriciliğinin Çankırı ve bölgede mevcut olduğu görülmektedir (Bkz. Tablo-27). Kurşunlu hem D-100 karayolunun üzerinde olması hem de pazara yakın olması nedeniyle tavukçuluk sektöründe önemli bir potansiyele sahiptir.

Tablo-27: Yıllar İtibariyle Kanatlı Hayvan Varlığı (Aksi belirtilmedikçe sayı olarak)

	Hayvan Adı	2006	2007	2008	2009	2010
Kurşunlu	Kanatlı					
	Et Tavuğu	900	1500	900	0	0
	Ymrt. Tavuğu	3.490	1.000	3.200	1.800	1.300
	Hindi	450	440	330	150	430
	Ördek	-	-	-	-	-
	Kaz	-	-	-	-	-
	Toplam	4.840	2.940	4.430	1.950	1.730
Çankırı	Kanatlı					
	Et Tavuğu	2.362.976	826.151	919.677	901.900	914.000
	Ymrt. Tavuğu	128.458	120.036	113.314	152.863	249.683
	Hindi	6.673	7.357	4.935	3.514	3.373
	Ördek	3.484	4.252	4.192	3.301	2.746
	Kaz	1.276	1.103	1.655	1.366	1.347
	Toplam	2.502.867	958.899	1.043.773	1.062.944	1.171.149
TR82	Kanatlı					
	Et Tavuğu	2.385.578	856.901	957.195	967.214	984.514
	Ymrt. Tavuğu	625.903	529.170	541.112	563.075	448.124
	Hindi	37.338	27.172	24.955	21.984	14.516
	Ördek	9.755	7.117	7.266	6.694	4.164
	Kaz	7.938	4.800	4.637	4.012	3.080
	Toplam	3.066.512	1.425.160	1.535.165	1.562.979	1.454.398
Kurşunlu/Çankırı*	Kanatlı					
	Et Tavuğu	0,0	0,2	0,1	0,0	0,0
	Ymrt. Tavuğu	2,7	0,8	2,8	1,2	0,5
	Hindi	6,7	6,0	6,7	4,3	12,7
	Ördek	-	-	-	-	-
	Kaz	-	-	-	-	-
	Toplam	8,3	4,6	4,4	3,9	0,1
Kurşunlu/TR82*	Kanatlı					
	Et Tavuğu	0,0	0,2	0,1	0,0	0,0
	Ymrt. Tavuğu	0,6	0,2	0,6	0,3	0,3
	Hindi	1,2	1,6	1,3	0,7	3,0
	Ördek	-	-	-	-	-
	Kaz	-	-	-	-	-
	Toplam	1,8	2,0	2,0	1,0	0,1

* Toplam hayvan sayısının yüzdesi olarak

Kaynak: TÜİK Veritabanı (Erişim Tarihi: 10.04.2012)

3.1.3.5. Hayvansal Üretim Miktarları

Kurşunlu'da büyükbaş ve küçükbaş hayvan varlığı dikkate değer sayıdayken et üretiminin olmaması, ilçede yetiştirilen hayvanların canlı olarak farklı ilçe ve illere satılmasından kaynaklanmaktadır. Çünkü ilçede mezbaha veya kesimhane yoktur. Bu üretim şekli hayvansal üretimden elde edilecek yüksek miktardaki katma değerini ilçe dışına gitmesine neden olmaktadır. Tablo-28 Çankırı ili genelinde et üretiminin düşüşte olduğunu göstermektedir. Bölge düzeyinde de aynı şekilde üretimde bir düşüş görülmektedir.

Tablo-28: Büyükbaş ve Küçükbaş Hayvan Et Üretimi (Ton) (Aksi belirtilmedikçe sayı olarak)

		2007	2008	2009
Kurşunlu	Büyük Baş Et	-	-	-
	Küçük Baş Et	-	-	-
Çankırı	Büyük Baş Et	3.816,20	1.321,70	1.336,40
	Küçük Baş Et	223	104	63,2
TR82	Büyük Baş Et	6.555,70	4.262,20	4.021,00
	Küçük Baş Et	736,1	517,4	416,8

Kaynak: TÜİK Veritabanı (Erişim Tarihi: 10.04.2012)

İlçenin yıllar bazında büyükbaş ve küçükbaş süt üretimi incelendiğinde üretimin dalgalı bir seyir izlediği görülmektedir. 2010 yılı verilerine göre Kurşunlu, büyükbaş süt üretiminde Çankırı'nın %9,7'sini küçükbaş süt üretiminin ise %8,6'sını karşılamaktadır (Bkz. Tablo-29).

Tablo-29: Büyükbaş ve Küçükbaş Hayvan Süt Üretimi (Ton olarak) (Aksi belirtilmedikçe sayı olarak)

		2007	2008	2009	2010
Kurşunlu	Büyük Baş Süt	15.438	8.328	7.662	8.126
	Küçük Baş Süt	389	312	312	249
Çankırı	Büyük Baş Süt	76.069	64.747	78.088	83.434
	Küçük Baş Süt	2.980	2.810	2.618	2.878
TR82	Büyük Baş Süt	433.178	409.751	409.960	429.426
	Küçük Baş Süt	8.545	6.606	6.025	7.777
Kurşunlu/Çankırı*	Büyük Baş Süt	20,3	12,9	9,8	9,7
	Küçük Baş Süt	13,0	11,1	11,9	8,6
Kurşunlu/TR82*	Büyük Baş Süt	3,6	2,0	1,9	1,9
	Küçük Baş Süt	4,5	4,7	5,2	3,2

* Toplam üretimin yüzdesi olarak

Kaynak: TÜİK Veritabanı (Erişim Tarihi: 10.04.2012)

Kurşunlu'nun yıllara göre hayvansal ürün üretimleri değerlendirildiğinde yumurta, bal ve balmumu üretiminde 2008'den 2009 yılına kadar düşüş gözlemlenmektedir. İlçe'de deri üretimi mevcut değildir. Bunun yanında Kurşunlu 2009 yılı itibarıyla Çankırı bal üretiminin yaklaşık %12'sini bölgenin ise yaklaşık %4,1'ini karşılamaktadır.

Tablo-30: Yumurta, Bal, Bal Mumu ve Deri Üretimi (Aksi belirtilmedikçe sayı olarak)

	2007	2008	2009	
Kurşunlu	Yumurta (1000 Adet)	50	420	270
	Bal (Ton)	21	180	43,65
	Bal Mumu (Ton)	1,25	2,5	0,95
	B.Baş Deri (Adet)	-	-	-
	K.Baş Deri (Adet)	-	-	-
Çankırı	Yumurta (1000 Adet)	16.661	21.477	30.351
	Bal (Ton)	164,9	585,5	367,2
	Bal Mumu (Ton)	15,9	25,5	15,7
	B.Baş Deri (Adet)	17.399	5.862	6.170
	K.Baş Deri (Adet)	10.550	5.451	3.323
TR82	Yumurta (1000 Adet)	82.650	94.881	96.384
	Bal (Ton)	806,5	1.277,50	1.052,60
	Bal Mumu (Ton)	48,4	64,6	53,1
	B.Baş Deri (Adet)	32.478	21.847	20.734
	K.Baş Deri (Adet)	43.214	29.486	23.826
Kurşunlu/Çankırı*	Yumurta	0,2	1,4	0,9
	Bal	3,6	49,0	12,0
	Bal Mumu	4,9	15,9	6,1
	B.Baş Deri	-	-	-
	K.Baş Deri	-	-	-
Kurşunlu/TR82*	Yumurta	0,1	0,4	0,3
	Bal	1,6	17,1	4,1
	Bal Mumu	1,9	4,7	1,8
	B.Baş Deri	-	-	-
	K.Baş Deri	-	-	-

* Toplam üretimin yüzdesi olarak

Kaynak: TÜİK Veritabanı (Erişim Tarihi: 10.04.2012)

3.2. Orman ve Ormanlık

Kurşunlu bölgesinde yer alan orman ve orman ürünleri incelendiğinde 2008'den 2009 yılına endüstriyel odun üretiminin azaldığı, 2010 yılına geçildiğinde ise oranda artış olduğu dikkat çekmektedir. Ayrıca ilçede endüstriyel odunun yakacak odundan daha önemli olduğu görülmektedir (Bkz. Tablo-31). 2010 verilerine göre Çankırı'da üretilen endüstriyel odunun %63,99'u, yakacak odunun %44,5'i Kurşunlu'nun da içinde bulunduğu Ilgaz, Atkaracalar ve Bayramören bölgesinden sağlanmaktadır.

Tablo-31: Ormandan Elde Edilen Endüstriyel ve Yakacak Odun Miktarları

	2008		2009		2010	
	Endüstriyel Odun	Yakacak Odun	Endüstriyel Odun	Yakacak Odun	Endüstriyel Odun	Yakacak Odun
	m ³	Ster	m ³	Ster	m ³	Ster
Kurşunlu*	62.093,00	26.216,00	59.645,00	25.820,00	74.339,00	21.611,00
Çankırı	84.885,00	47.880,00	113.013,00	57.981,00	116.169,00	48.563,00
TR82	1.533.284,65	137.667,00	1.686.614,61	134.687,00	1.856.573,81	130.525,00
Kurşunlu/Çankırı**	73,15	54,75	52,78	44,53	63,99	44,50
Kurşunlu/TR82**	0,04	0,19	0,04	0,19	0,04	0,17

* Ilgaz, Atkaracalar, Bayramören ve Kurşunlu ilçelerindeki miktarları kapsamaktadır.

** Toplam üretimin yüzdesi olarak

Kaynak: Orman Genel Müdürlüğü, Ankara ve Kastamonu Orman Bölge Müdürlükleri Verileri

3.3. Sanayi

3.3.1. Organize Sanayi Bölgeleri

Kurşunlu'da bir organize sanayi bölgesi veya küçük sanayi sitesi bulunmamakla birlikte, ilçenin Çavundur bölgesinde yaklaşık 60 hektarlık bir alanda bir organize sanayi bölgesi kurulması kararı verilmiştir. Söz konusu alan şu anda jeolojik ve jeoteknik etüd aşamasında olup henüz bir kesinlik kazanmış değildir.

Tablo -32: Bölge'de Bulunan Organize Sanayi Bölgeleri

İl	OSB Adı	Alan(ha)	Mevcut Sanayi Parseli	Tahsis Edilen Parsel	İstihdam	Ağırlıklı Sektörler
Çankırı	Korgun OSB	78	91	57	1.110	Dokuma-giyim, plastik ve elektrikli makineler sanayi
	Şabanözü OSB	57	27	15	1.480	Gıda, demir-çelik ve madeni eşya sanayi
	Çerkeş OSB	73	9	5	-	-
Kastamonu	Merkez OSB	107	33	28	680	Gıda, orman ürünleri ve elektrikli makineler sanayi
Sinop	Merkez OSB	100	73	37	1.210	Gıda, dokuma-giyim ve plastik sanayi

Kaynak: Bilim, Sanayi ve Teknoloji Bakanlığı, 81 İl Durum Raporu,2012

3.3.2. İlçede Öne Çıkan Sektörler

Kurşunlu'da imalat sanayinde faaliyet gösteren işletme sayısı 4 olup; ilgili işletmelerin faaliyet alanları aşağıda gösterilmiştir (Bkz. Tablo-33). Kurşunlu'da faaliyet gösteren bu işletmeler, ilçeye ciddi bir yatırım yaparak ve istihdam kapasitesini artırarak, ilçenin gelişmesine katkıda bulunmuşlardır.

Tablo-33: Kurşunlu'da İmalat Alanında Faaliyet Gösteren İşletmelerin Dağılımı, 2012

Nace Kodu 2'li	Nace Kodu 4'lü	Nace Kodu 6'lı	Nace Faaliyet Adı	İşletme Sayısı
14	1413	141301	Erkek, kadın ve çocuklar (okul önlükleri dâhil) için dokunmuş, örme ve kroşe örgü vb. kumaştan, dantelden yapılmış diğer dış giyim eşyası imalatı	1
13	1399	139999	Diğer başka yerde sınıflandırılmamış diğer tekstillerin imalatı	1
10	1089	108999	Diğer başka yerde sınıflandırılmamış diğer gıda maddelerinin imalatı	1
23	2369	236900	Beton, alçı ve çimentodan yapılmış diğer ürünlerin imalatı	1

Kaynak: Çankırı TSO

Kurşunlu'da esnaf faaliyet alanında öne çıkan sektörler Tablo-34 ile gösterilmiştir. İlçede genel olarak ulaştırma hizmetleri ve gıda maddeleri ile ilgili hizmetler gelişmiştir. Ulaştırma hizmeti veren esnaf işletmesi sayısı diğer alanlarda faaliyet gösteren işletme sayılarında yüksektir.

Tablo-34: Kurşunlu'da Öne Çıkan Meslek Kolları ve İşletme Sayıları, 2012

Meslek Kolu	İşletme Sayısı
Ulaştırma Hizmetleri	67
Gıda Maddeleri İle İlgili Hizmetler	34
Oto Ve Diğer Motorlu Taşıt Araçları	12
Yapı Sanatları	12

Kaynak: Gümrük ve Ticaret Bakanlığı, Esnaf ve Sanatkarlar Odasına Kayıtlı İşletmeler

Sektör bazında esnaf işletmeleri sayısı tablo Tablo-35 ile belirtilmiştir. Buna göre, ilçede en çok ulaştırma hizmetleri, gıda maddeleri ile ilgili hizmetler, oto ve diğer motorlu taşıt araçları, yapı sanatları ve madeni eşya ve makine ile ilgili meslek kolları gelişmiştir.

Tablo-35: Kurşunlu'da Meslek Kolları ve İşletme Sayıları, 2012

Meslek Kolu	İşletme Sayısı
Ulaştırma Hizmetleri	67
Gıda Maddeleri İle İlgili Hizmetler	34
Oto Ve Diğer Motorlu Taşıt Araçları	12
Yapı Sanatları	12
Madeni Eşya Ve Makina	11
Haberleşme, Dinlenme, Barınma Ve Eğlence Hizmetleri	9
Sağlık, Temizlik, Güzellik Ve Bakım Hizmetleri	8
Her Türlü Dokuma, Giyim, Mensucat Ve Örgülük Eşya	7
Gıda Maddeleri	6
Metalden Başka Maddelerden Mamül Eşya	6
Ağaçtan Mamul Eşya	5
Elektrik Ve Elektronik Aletler	5
Camdan Mamul Eşya	2

Deri Ve Deriden Mamul Eşya	2
Giyim Ve Kuşamla İlgili Hizmetler	2
Kağıt, Kırtasiye Ve Basımla İlgili Hizmetler	2
Lastik, Plastik, Polyester Ve Benzeri Maddelerden Mamül Eşya	2
Kağıt, Kırtasiye Ve Basımla İlgili Sanatlar	1

Kaynak: Gümrük ve Ticaret Bakanlığı, Esnaf ve Sanatkârlar Odasına Kayıtlı İşletmeler

3.4. Madencilik

Bölgede çıkan madenler incelendiğinde Kurşunlu'da, bentonit, manyezit ve mermer varlığı dikkat çekmektedir (Bkz. Tablo-36). Kurşunlu'da manganez çıkarılmasa da, ulaşım ve lojistik imkânlarının uygun olmasından dolayı ilçede ferro mangan üretim tesisi bulunmaktadır.

Tablo-36: Kurşunlu Maden Varlığı, 2011

Maden	Maden Varlığı
Bentonit	Çankırı il genelinde 2 milyon ton civarında görünür rezerv tespit edilmiştir.
Manyezit	1,5 milyon ton rezerv olup geçmiş yıllarda yatak işletilmiştir.
Mermer	51.143 m3 muhtemel rezerv bulunmaktadır.

Kaynak: MTA, 2012

3.5. Turizm

Kurşunlu'da bulunan turizm faaliyetleri genellikle sağlık turizmi temelli olup doğal güzellikleri arasında Dumanlı yaylası ve Osman gölü önemli bir yer tutar. Osman gölünde yer yer yoğunlaşan sarıçam, karaçam, köknar, ardıç, ağaçları ve zengin orman altı bitki örtüsü ilçenin doğal güzelliklerindedir. Güzel bir mesire yeri olan Osman Gölü günübirlik ziyaretlerin dışında doğa yürüyüşü, bisiklet gezisi, manzara seyri, kamping, safari gibi aktiviteler için uygundur. Ayrıca kara avcılığı bölgede zengin potansiyele sahiptir. Büyük Göl ve Devrez Çayı olta balıkçılığı olarak tercih edilmektedir. Ayrıca Çavundur Beldesinde bulunan termal su kaynağı ve kaplıcalar Kurşunlu turizmüne önemli katkı sağlamaktadır. Bölgede bulunan termal su, hastalıklara şifa bulmak amaçlı turizme açıktır. Hazımsulu Beldesi ve Hışıldayık İçmecesesi de kaplıca turizminin yapıldığı diğer iki beldedir.

Kurşunlu, Çankırı ve TR82 bölgesi için toplam konaklama kapasiteleri Tablo-37 ile gösterilmiştir. İlçede yoğunluğu Çavundur bölgesinde olmak üzere 3 otel ve pansiyon bulunmakla birlikte, toplam konaklama kapasitesi 478'tir. Bu kapasite Çankırı ili konaklama ihtiyacının %37,7'sini, TR82 bölgesinin ise %6,1'ini oluşturmaktadır. Ayrıca ilçede 25 yatak kapasiteli bir öğretmenevi bulunmaktadır.

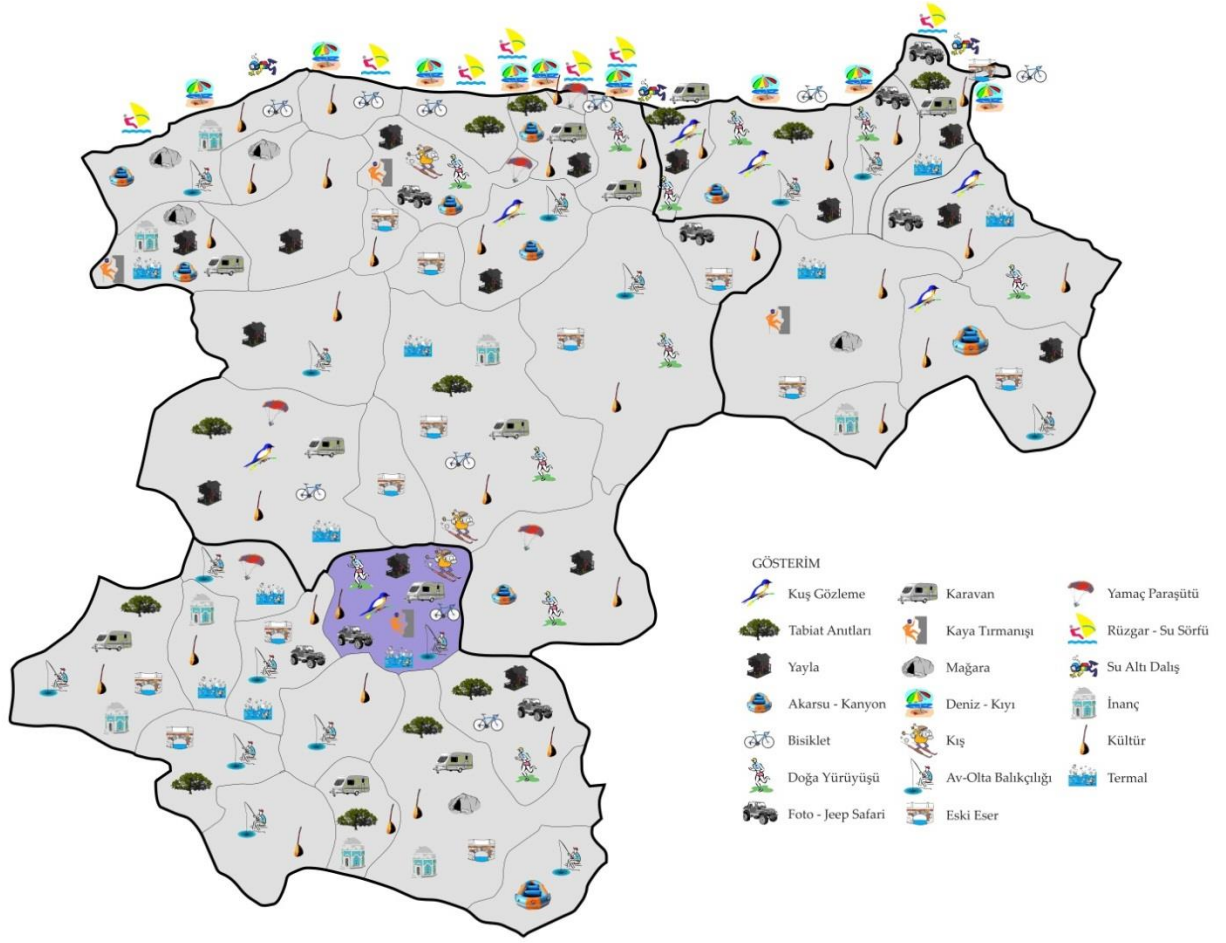
Tablo-37: Kurşunlu'da Konaklama Kapasitesi, 2012

	Kurşunlu	Çankırı	TR82	Kurşunlu/Çankırı*	Kurşunlu/TR82*
Toplam Konaklama Kapasitesi (Otel, Pansiyon, Tatil Köyü, Kamping vb.)	478	1.267	7.817	37,7	6,1

*Toplam konaklama kapasitesinin yüzdesi olarak

Kaynak: Kastamonu, Çankırı, Sinop İl Turizm Müdürlükleri ve Merkez İlçe Belediyeleri, 2012

Şekil-1: Bölgede Turizm Varlığı



Kaynak: T.C. Kültür ve Turizm İl Müdürlükleri verileri kullanılarak tarafımızca çizilmiştir.

4. Kentleşme ve Ulaşım

4.1. Kentleşme

Kurşunlu'da kent nüfusu, toplam nüfusun %50'sidir. Kent nüfusu aynı zamanda bir bölgedeki kentleşmenin de göstergesidir. Buna göre Kurşunlu'da kentleşme, Çankırı ve TR82 ortalamasının altındadır.

Tablo-38: Kent ve Kır Nüfus Oranları, 2011

	Kent Nüfusu*	Kır Nüfusu*
Kurşunlu	50,01	49,99
Çankırı	63,87	36,13
TR82	55,52	44,48

*Toplam nüfusun yüzdesi olarak.

Kaynak: TÜİK, Nüfus İstatistikleri. (Erişim Tarihi: 11.01.2012)

Kurşunlu'da baraj ve gölet bulunmamasıyla birlikte Çankırı ve Bölge geneli için su göstergeleri Tablo-39 ile gösterilmiştir. Kurşunlu mevkiinde bulunan sular yüksek derecede arsenikli olduğu için içme suyu olarak kullanılamamaktadır. Bu nedenden dolayı Çerkeş'te bulunan barajdan içme suyu getirme projesi tasarlanmaktadır.

Tablo-39: Su İstatistikleri, 2011

	Yapımı Tamamlanmış Baraj Sayısı (Sulama)	Baraj Depolama Hacmi (hm ³)	Baraj Sulama Alanı (ha)	Yapımı Tamamlanmış Gölet Sayısı	Gölet Sulama Alanı (ha)	Toplam Sulama Alanı (ha)
Kurşunlu	-	-	-	-	-	-
Çankırı	2	53,00	6.200	13	1.216	7.416
TR82	10	197,30	29.406	30	6.078	35.484

Kaynak: DSİ, 2011

Kurşunlu'da ısınma, Çankırı ve TR82 bölgesinden farklı olmak üzere ağırlıklı soba ile sağlanmaktadır. İlçe de doğalgaz hattı ve abonelikleri bulunmasına rağmen henüz aktif olarak kullanımına başlanmamıştır. Fakat TR82 Bölgesinde Doğalgaz kullanımı hızla yaygınlaşmaktadır.

Tablo-40: Isınma Türleri, 2011

	Ağırlıklı Isınma Türü
Kurşunlu	Soba
Çankırı	Soba - Kalorifer
TR82	Soba - Kalorifer

Kaynak: Bölgedeki Kaymakamlıklar, 2012

4.2. İlçede Ulaşım

Çankırıya bağlayan 2 adet yol mevcut olup, İl merkezine uzaklığı Ilgaz ilçe üzerinden 83; Korgun yolundan 53 kilometredir. Ayrıca Kurşunlu ilçesinin içinden D100 karayolu geçmektedir. Fakat ilçede herhangi bir kargo şirketi faaliyet göstermemektedir.

Tablo-41: Bölgede Kargo Şirketleri, 2012

	Kargo Şirketi Sayısı
Kurşunlu	-
Çankırı	20
TR82	74

Kaynak: Kaymakamlıklar, 2012

4.2.1. Karayolları ve Demiryolları

Kurşunlu'dan her gün toplamda 1 kez kalkan toplu taşıma araçları ile il merkezi ve ilçe arasındaki bağlantı sağlanmaktadır. İller arası seyahatlere bakıldığında ise her hafta hem Ankara'ya hem de İstanbul'a 2 sefer düzenlenmektedir.

Tablo-42: İlçeden İl Merkezine ve Diğer Şehirlere Toplu Taşıma Sefer Sıklığı, 2012

	İl Merkezi (Çankırı)	İlçeden Haftalık Şehirlerarası Otobüs Sefer Sayısı					
		Güzergâh	Sefer Sıklığı	Güzergâh	Sefer Sıklığı	Güzergâh	Sefer Sıklığı
Kurşunlu	1	Ankara	2	İstanbul	2	-	-

Kaynak: İlçe Anketleri, 2012

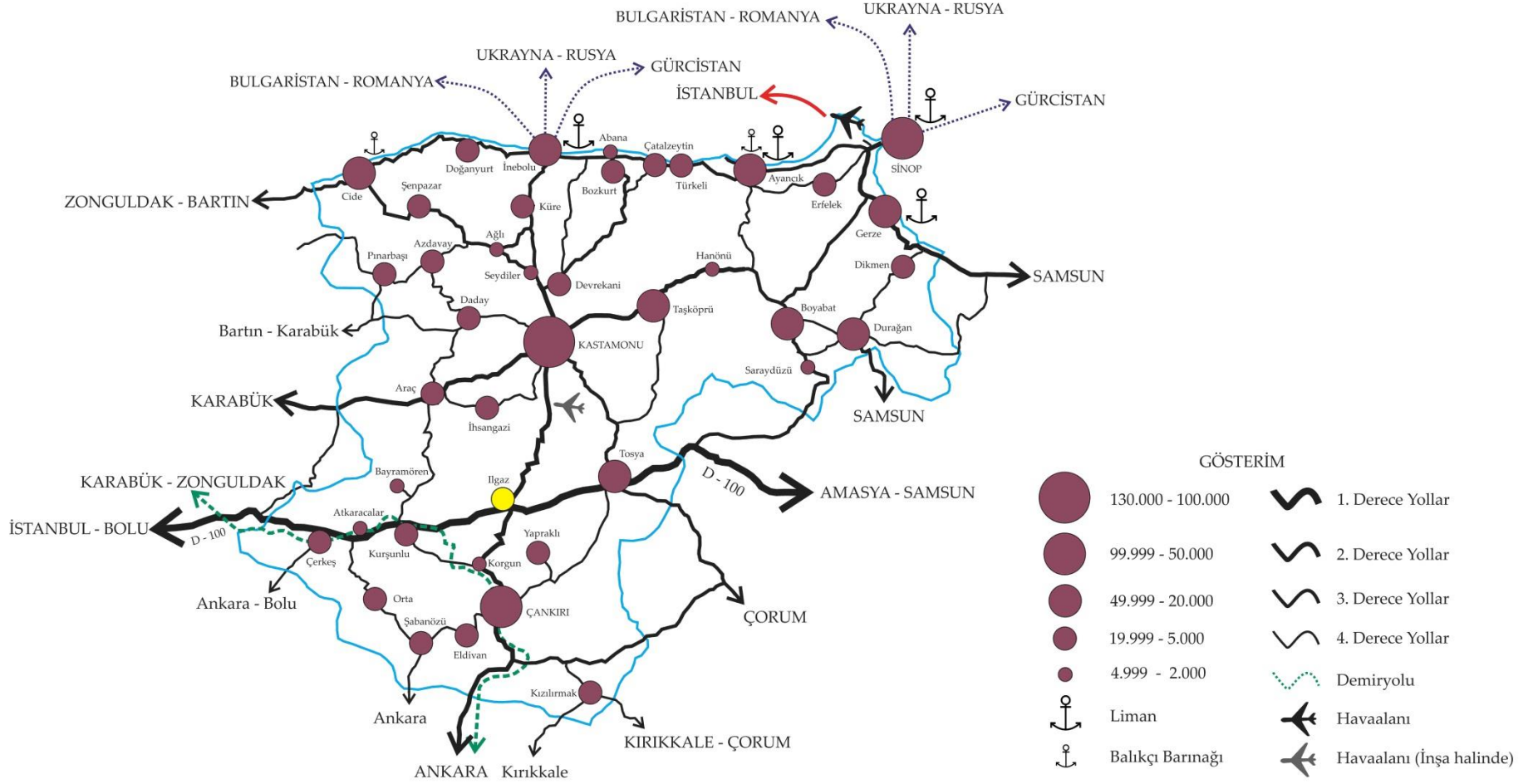
Kurşunlu'da toplam karayolu uzunluğu 65 km olup; Çankırı'daki toplam karayolu uzunluğunun yaklaşık %10,7'sini ve bölge genelinde ise yaklaşık %2'sini oluşturmaktadır. Ayrıca ilçe, 34 km'lik demiryolu uzunluğuna sahiptir. Demiryolu günümüzde sanayileşme ve kalkınma da önemli bir rol oynamaktadır. Kurşunlu'dan geçen demiryolu Ankara-Zonguldak demiryolu hattı üzerinde olup, genellikle yük taşınması için kullanılmaktadır. Demiryolunun olumlu etkisini ilçeye yansıtmak için ilçede sanayi kuruluşlarının yoğun olduğu bölgeye bir istasyon kurulması yönünde çalışmalar başlamış bulunmaktadır.

Tablo-43: Karayolu ve Demiryolu Uzunlukları

	Karayolu (km)	Demir Yolu (km)
Kurşunlu	65	34
Çankırı	609	172
TR82	2.493	172

Kaynak: KGM, Devlet ve İl Yolları Envanteri, TCDD İstatistikleri, TÜİK, Bölgesel İstatistikler.

Şekil-2: TR82 Bölgesinde Ulaşım Ağı ve Nüfusa Göre Yerleşim Kademelenmeleri



* Kaynak: TÜİK, KGM, TCDD ve Denizcilik Müsteşarlığı verileri kullanılarak tarafımızca çizilmiştir.

Kurşunlu'da 2011 yılı için trafik kaza sayısı 41 olup; kazalardaki ölüm oranı düşüktür (Bkz. Tablo-44).

Tablo-44: Otomobil Trafik Kazası ve Ölü Sayıları, 2011⁵

	Trafik Kaza Sayısı	Kazalarda Ölü Sayısı	Kazalarda Yaralı Sayısı
Kurşunlu	41	9	108
Çankırı	1.043	68	1.810
TR82	3.085	116	3.800

Kaynak: İl Emniyet Müdürlüğü ve İl Jandarma Komutanlıkları, 2011

5. Çevre ve Enerji

İlçede bulunan suyun yüksek oranlı arsenikli olmasından dolayı, ilçede içme suyu sıkıntısı yaşanmaktadır. Bu sıkıntı ise ilçe yakınlarında bulunan Çerkeş barajından içme suyunun getirilmesi projesi ile aşılmaya çalışılacaktır. Arıtma tesisi ise inşaat halindedir.

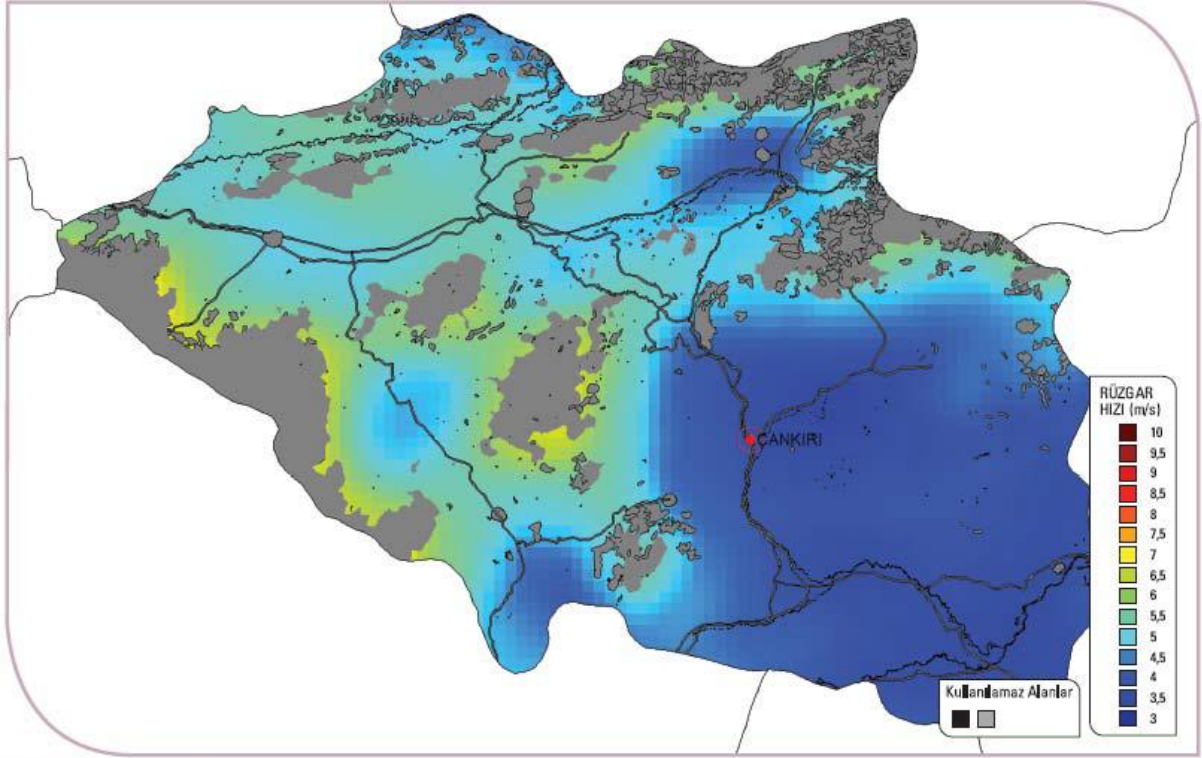
5.1. Yenilenebilir Enerji Potansiyeli

Güneş, rüzgâr, jeotermal, hidrolik ve biyoenerji gibi yenilenebilir enerji kaynakları, sürdürülebilir kalkınma için büyük önem taşımaktadır. Yenilenebilir enerji kaynakları TR82 Bölgesi için de büyük önem arz etmektedir. TR82 Bölgesi'nde hidrolik enerji en yüksek potansiyeli taşımasına rağmen, diğer yenilenebilir enerji kaynaklarının da potansiyeli bulunmaktadır.

Çankırı'nın rüzgâr atlası Şekil-3 ile gösterilmiştir. Ekonomik bir rüzgâr enerjisi santrali (RES) yapabilmek için en az 7m/s rüzgâr olmalıdır. Bundan dolayı Kurşunlu'da RES yatırımı için uygun olan alanlar oldukça sınırlıdır.

⁵ Çankırı ve Sinop il ve ilçeleri için polis ve jandarma, Kastamonu ili ve ilçeleri için ise sadece polis sorumluk alanında meydana gelen kazalara ilişkin istatistikleri içermektedir.

Şekil-3: Bölgenin Rüzgâr Atlası

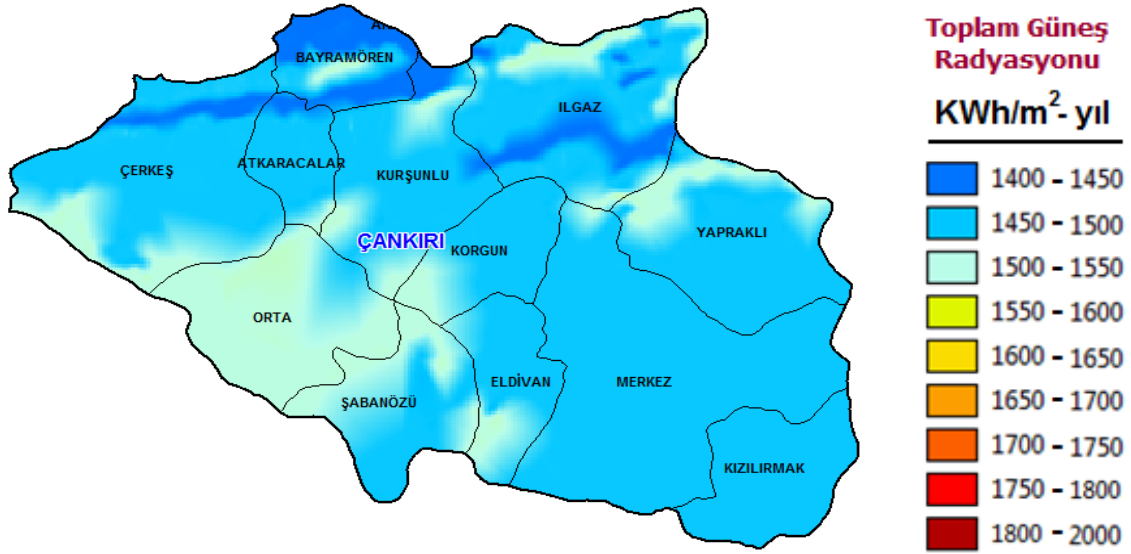


* Ekonomik RES yatırımı için 7 m/s rüzgâr hızı gerekmektedir. Sarı tonları olarak renklendirilmiş alanlar RES için uygun olan alanlardır. Gri renkli alanlar rüzgar santrali kurulamayacağı kabul edilmiş alanları göstermektedir.
Kaynak: Elektrik İşleri Etüt İdaresi Genel Müdürlüğü, 2012

Türkiye'nin özellikle güney ve batı kısımları güneş enerjisi bakımından yüksek potansiyele sahiptir. Bu alana yapılan yatırımlar hem dünyada hem de Türkiye'de gün geçtikçe artmaktadır. Türkiye'deki diğer bölgelerle kıyaslandığında, TR82 Bölgesi'nde güneş enerjisi potansiyeli düşük olmasına rağmen; güneş enerjisinden azami derecede faydalanan Almanya gibi Avrupa ülkeleriyle kıyaslandığında daha büyük bir potansiyele sahiptir. Ancak, Bölge illerinin güneşlenme süreleri Türkiye geneli ile kıyaslandığında belirgin farklar ortaya çıkmamaktadır. Örneğin, EİE verilerine göre Türkiye için en uzun güneşlenme süresi 11,3 saat ile temmuz ayında gerçekleşirken, aynı ayda güneşlenme süreleri Çankırı'da 10,7 saattir.

Şekil-4, Çankırı ili ve ilçeleri için oluşturulmuş bir güneş atlasıdır. Buna göre Çankırı'da genel olarak güneşleme azdır. Kurşunlu'nun kuzey ve güney batı kesiminde güneşleme, ilçenin diğer bölgelerine göre daha fazladır.

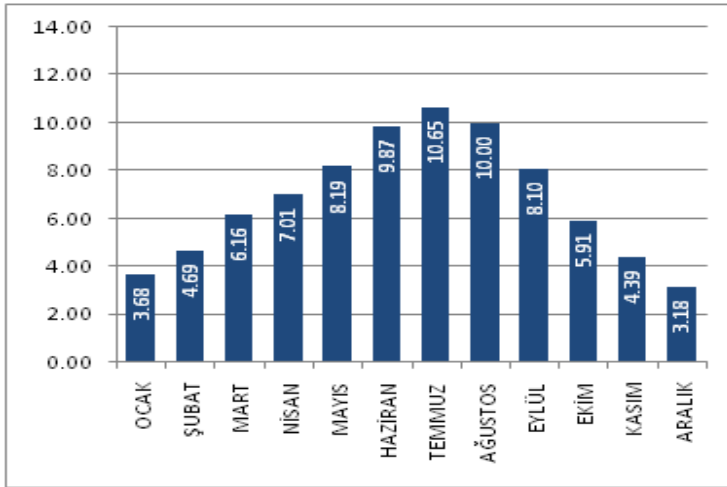
Şekil-4: Çankırı Güneş Atlası



Kaynak: Elektrik İşleri Etüt İdaresi Genel Müdürlüğü, 2012

Kurşunlu'da güneşlemenin en fazla olduğu aylar diğer ilçelerde de olduğu gibi Haziran, Temmuz ve Ağustos'tur (Bkz. Grafik-12).

Grafik-12: Kurşunlu'da Güneşleme Süreleri (Saat)



Kaynak: Elektrik İşleri Etüt İdaresi Genel Müdürlüğü, 2012

6. Sonuç ve Değerlendirme

Kurşunlu, D-100 karayolunun ve Ankara-Zonguldak demiryolunun üzerinde bulunan ve 5 belde ile 74 köyden oluşan Çankırı'nın küçük bir ilçesidir. İlçede geçim kaynağı genel olarak nakliyecilik, hayvancılık ve kuru tarım yapılmaktadır. Kurşunlu şuan sahip olduğu yatırımlar, iş sahaları ve uluslararası D-100 karayolunun üzerinde olması ile geleceğin sanayi kenti olma yolunda ilerlemektedir. Hem hali hazırda yatırımlara kaynak sağlayabilmek hem de gelecek yatırımlara karşı hazırlıklı olmak için ilçede yoğun bir şekilde özellikle konut, yeni sanayi alanlarının belirlenmesi, organize sanayi bölgesi ve küçük sanayi sitelerinin kurulması gibi altyapı çalışmalarının yapılmasına ihtiyaç vardır. Kurşunlu'da hem nüfusun az olması hem de konut sıkıntısı olmasından dolayı, ilçede bulunan fabrikalar çalışanlarını çevre ilçe ve illerden servisle temin etmektedirler. Bu durum da Kurşunlu'ya yapılan yatırımlar ilçe ekonomisine entegre olmamaktadır. Bu anlamda ilçenin altyapısını ve hizmetlerini geliştirmesi ve uygun ortam sağlaması gerekmektedir. İlçe halkı genel olarak geçimini genel olarak nakliyecilik, hayvancılık ve tarımdan sağlamaktadır. İlçede ve yakın çevresinde su kaynağı bulunmadığı için kuru tarım yapılmakta olup çok fazla ekonomik getirisi bulunmamaktadır. Kurşunlu genel olarak yatırımlara açık konumda olan bir ilçe olmasına rağmen özel girişimci yönünden zayıf bir yapıya sahiptir. Bu yüzden gelişmeye yeni başlamış bir ilçe olarak karşımıza çıkmaktadır.

Kurşunlu İlçe Analizi'nin somut çıktıları ışığında, ilçenin ileri gelen kamu, özel ve sivil toplum kuruluşu temsilcileriyle yapılan "Kurşunlu Odak Grup Toplantısı"nda ilçedeki önemli problemler ve çözüm önerileri tartışılmıştır. Buna göre Kurşunlu'da öne çıkan problemler ve çözüm önerileri, Kurşunlu İlçe Analizi'nin çıktılarına paralel biçimde şu şekildedir:

- **Lojistik merkez potansiyelinin kullanılması**

Kurşunlu ilçesinin en büyük avantajı hem uluslararası D-100 karayolunun üzerinde bulunması hem demiryolu bağlantısının olması hem de beşinci teşvik bölgesinde olmasıdır. Tüm bu özellikleri yeni yeni değerlendirmeye başlasa da ilçenin geleceği önemli bir sanayi kenti olma yolunda çizilmiştir. Ulaşımın kolay, Ankara ve Çankırı'ya yakın ve arazilerinin genel itibarıyla düzlük olması Kurşunlu'yu potansiyel bir lojistik merkez yapabilme olasılığına sahiptir.

- **Sağlık turizminin geliştirilmesi**

İlçenin Çavundur beldesinde bulunan termal suyun sağlık turizmi için kullanabilmektedir. Fakat bölgede yer alan tesislerin yetersiz ve kalitesiz olması, gelen yerli ve yabancı turistlerin ihtiyaçlarını tamamen karşılayamaması, ayrıca bu güzide şifa kaynağının yeterince tanıtılmaması gibi sorunlar bulunmaktadır. İlçenin sağlık turizm alanında gelişmesi önemli bir potansiyel taşımaktadır.

- **Hayvancılığın modernleştirilmesi**

Kurşunlu ilçesi ve köylerinde hem büyükbaş hayvancılık hem de küçükbaş hayvancılık yapılmaktadır. Genellikle hayvan yetiştiriciliği kurban bayramı zamanına veya et üretim tesislerine endekli olarak yapılmaktadır. İlçede yetiştirilen hayvanlar canlı olarak satılmaktadır. Bu durum ise hayvan yetiştiriciliği ve hayvansal üretimden elde edilecek olan değer düşük olmasına neden olmaktadır. Hayvancılıktan elde edilecek gelirin katma değeri yüksek haline getirilmesi için ilçede modern mezbahalar, kesimhaneler ve depolama tesislerinin yapılması büyük önem arz etmektedir.

Kaynakça

DPT, (2001), Madencilik Özel İhtisas Komisyonu Raporu

URL:<http://kalkinma.gov.tr/PortalDesign/PortalControls/WebIcerikGosterim.aspx?Enc=83D5A6FF03C7B4FC49C855C86828FA2E>

[Erişim Tarihi: 15.10.2012]

Eurostat (2009), "Regions of the European Union. A Statistical Portrait"

İçduygu, A., Ünalın, T., (1998), "Türkiye'de İçgöç: Sorunsal Alanları ve Araştırma Yöntemleri", Türkiye'de İçgöç, İstanbul: Tarih Vakfı Yayınları.

İşkur Bölge Müdürlükleri (Kastamonu, Çankırı, Sinop)

KUZKA (2011), "2011 – 2013 TR82 Düzey 2 Bölgesi (Kastamonu, Çankırı, Sinop) Bölge Planı

<URL: <http://www.kuzka.org.tr/download/TR-82-bolge-plani-2.pdf>> [Erişim Tarihi: 11.09.2012].

KUZKA tarafından yapılan İlçe Anketleri

Nillson, J. E. (2009), "Perspectives on the European Union" dersi, "Regions in Europe" sunumu, Blekinge Institute of Technology, Karlskrona, İsveç.

T.C. Başbakanlık Vakıflar Genel Müdürlüğü

T.C. Bilim Sanayi ve Teknoloji Bakanlığı (2012), 81 İl Durum Raporu <URL: <http://www.sanayi.gov.tr/>>

T.C. Enerji ve Tabii Kaynaklar Bakanlığı Elektrik İşleri Etüt İdaresi Genel Müdürlüğü

T.C. Enerji ve Tabii Kaynaklar Bakanlığı Maden Tetkik ve Arama Genel Müdürlüğü

T.C. Gümrük ve Ticaret Bakanlığı, Esnaf ve Sanatkarlar Odası

T.C. İşçileri Bakanlığı Dernekler Dairesi Başkanlığı

T.C. Kurşunlu Kaymakamlığı

T.C. Kurşunlu Belediyesi Web Sitesi

<URL: www.kurşunlu.bel.tr> [Erişim Tarihi 01.11.2012]

T.C. Orman ve Su İşleri Bakanlığı Orman Genel Müdürlüğü, Ankara ve Kastamonu Orman Bölge Müdürlükleri

T.C. Ulaştırma, Denizcilik ve Haberleşme Bakanlığı Karayolları Genel Müdürlüğü

T.C. Ulaştırma, Denizcilik ve Haberleşme Bakanlığı, Devlet Demiryolları

TR82 Bölgesi İl Müdürlükleri

TR82 Bölgesi Üniversiteleri (Kastamonu, Çankırı Karatekin ve Sinop Üniversiteleri)

TR82 Ticaret ve Sanayi Odaları

Türkiye İstatistik Kurumu (TÜİK) Bölgesel İstatistikler

<URL: <http://tuikapp.tuik.gov.tr/Bolgesel/anaSayfa.do?dil=tr>>

Türkiye İstatistik Kurumu (TÜİK) Web Sitesi

<URL: www.tuik.gov.tr>