



T.C.  
KUZEY ANADOLU KALKINMA AJANSI

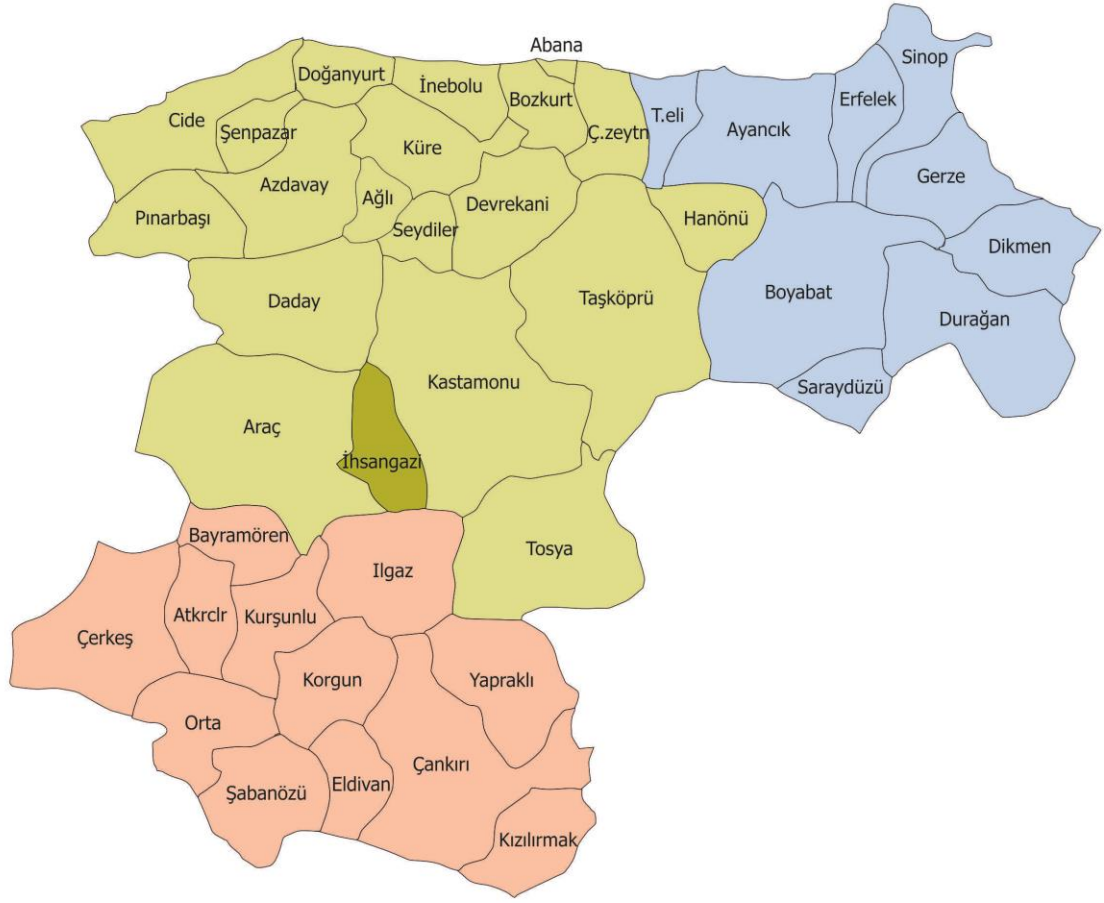
# İHSANGAZİ İLÇE ANALİZİ

HAZIRLAYAN  
**VEDİDE ZEYNEP ÜNAL**  
Planlama, Programlama ve Stratejik Araştırmalar Birimi Uzmanı

Temmuz, 2013



## İlçenin ve Bölgenin Konumu



## Yönetici Özeti

2014 – 2023 Bölge Planına altlık teşkil edecek olan ilçe analizlerinin 41 tanesinden biri olan İhsangazi İlçe Analizi, Kuzey Anadolu Kalkınma Ajansı (KUZKA) Planlama, Programlama ve Stratejik Araştırmalar Birimi (PPSAB) tarafından 2012 yılında hazırlanmıştır. Kuzey Anadolu Kalkınma Ajansı'nın sorumluluk alanına giren TR82 Düzey 2 Bölgesi; Kastamonu, Çankırı ve Sinop illerinden müteşekkil olup, illerde sırasıyla (merkez ilçeler dâhil) 20, 12 ve 9 ilçe olmak üzere toplam 41 ilçe bulunmaktadır. Her bir ilçenin sosyal, ekonomik, kültürel ve mekânsal olarak incelendiği ilçe analizleri, mikro düzeyli raporlardır. Analizin ilk 5 bölümü ilçedeki mevcut durumu yansıtmaktadır. Mevcut durum analizinden sonra ilgili ilçede düzenlenen 'İlçe Odak Grup Toplantıları'yla, ampirik bulgular ilçenin ileri gelen yöneticileri, iş adamları ve yerel inisiyatifleriyle tartışılarak analizin 6. Bölümünde bulunan ilçe stratejileri oluşturulmuştur.

İlçe analizleri; İl Müdürlükleri, Kaymakamlıklar, Üniversiteler, Ticaret ve Sanayi Odaları, Türkiye İstatistik Kurumu ve Defterdarlıklardan alınan verilerle oluşturulduğundan, ilçeleri tanıtanın yanında yatırımcılar için de aslında birer «Yatırım Ortamı Kılavuzu» olma özelliğini taşımaktadır.

İhsangazi, Kastamonu İli içinde nüfus, yüz ölçümü ve sosyo – ekonomik açıdan az gelişmiş ilçelerden biridir. 2011 verilerine göre 5.750 kişilik bir nüfusa ve 384 km<sup>2</sup> yüzölçümüne sahiptir. İlçe'de nüfus son 40 yılda %25 oranında azalmıştır. Bununla birlikte, İhsangazi İlçesi, Kastamonu İli içinde 2012 yılı verilerine göre, toplam nüfus artış hızı pozitif olan nadir ilçelerden biridir.

İhsangazi, işletme varlığı, esnaf faaliyetleri, işyeri ve istihdam sayısı gibi kıstaslar açısından Kastamonu İli'nde son sıralarda yer alan bir ilçe olmasına rağmen Kastamonu'ya en yakın ilçe olması sebebiyle büyük ölçekli yatırımlara da uygun bir alandır. 2013 yılında İlçe'de 1 mekanik makine fabrikası ve 1 ahşap palet üretimi yapan imalathane kurulmuştur. İlçe'de daha önce tekstil fabrikası ve tekstil makinesi üreten fabrikaların bulunduğu düşünülürse İlçe'de sanayi kültürünün gelişime açık söylenebilir.

İlçe ayrıca, bitkisel üretim alanında önemli bir potansiyel arz etmektedir. İlçe özellikle Siyez Bulguru üretiminde özelleşmiş ve İhsangazi adının Siyez Bulguru ile anılması sağlanmıştır.

Siyez buğdayı Türkiye'de yalnızca Kastamonu'da yetiştirilmekte ve üretimin büyük bir kısmı İhsangazi İlçesi'nden sağlanmaktadır. Üretilen siyez buğdayının bir kısmı hayvan yemi olarak kullanılmakta, diğer kısmı işlenerek siyez bulguru elde edilmektedir. Siyez bulguru Kastamonu'da İhsangazi haricinde Seydiler ve Devrekâni İlçelerinde de yetiştirilmektedir fakat İhsangazi'deki siyez bulgurunun en önemli özelliği tamamen geleneksel ve doğal yöntemlerle üretiliyor olmasıdır.

Bu anlamda Türkiye'nin ilk presidium ürünü Siyez Bulguru 2012 yılında İtalya'nın Torino kentinde gerçekleştirilen Terra Madre-Salone Del Gusto festivalinde Türkiye'yi temsil etmiş ve dünya kamuoyunun beğenisine sunulmuştur. Sonrasında Siyez Bulguru Üreticileri Derneği'ne 'Geleneksel Siyez Bulguru Üreticisi Sertifikası' verilmiştir. Ayrıca, 'Kastamonu Siyez Buğdayı'nın coğrafi işaretli ürün olması için başvurusu yapılmış olup, inceleme süreci devam etmektedir.

Siyez bulguru besin değeri oldukça yüksek ve sağlıklı bir yiyecek olup, Kastamonu'ya özgü 'ekşili pilav' yapımında kullanılmaktadır. İlçe'de yetişen siyez bulgurunu tanıtmak yaygınlaştırmak amacıyla yılın ilk hasadıyla birlikte İhsangazi Sepetçioğlu ve Siyez Bulguru Festivali düzenlenmektedir. Ayrıca, 16-20 Mart tarihlerinde Ankara'da yapılan Kastamonu Günleri'nde siyez bulgurunun tanıtımı yapılmaktadır. Siyez bulguruna Bölge içinden ve dışından talep oldukça yüksek olup, İlçe'de siyez bulgurunun desteklenmesi ve üretiminin artırılması önem arz etmektedir.

## Kısaltmalar

AB	: Avrupa Birliđi
ADNKS	: Adrese Dayalı Nüfus Kayıt Sistemi
DHMİ	: Devlet Hava Meydanları İşletmesi
DPT	: Devlet Planlama Teşkilatı
DSİ	: Devlet Su İşleri
EİE	: Elektrik İşleri Etüt İdaresi Genel Müdürlüğü, Yeni adı Yenilenebilir Enerji Genel Müdürlüğü
EuroStat	: Avrupa İstatistik Ofisi
İBBS	: İstatistiki Bölge Birimleri Sınıflandırması
KGM	: Karayolları Genel Müdürlüğü
KOBİ	: Küçük ve Orta Büyüklükteki İşletmeler
KSS	: Küçük Sanayi Sitesi
MTA	: Maden Tetkik Arama
NACE	: Nomenclature générale des Activités économiques dans les Communautés Européennes, Avrupa Birliđi'nde iktisadi faaliyetlerin istatistiksel olarak sınıflandırılmasını sağlayan bir sistem.
OSB	: Organize Sanayi Bölgesi
RES	: Rüzgâr Enerjisi Santrali
SGK	: Sosyal Güvenlik Kurumu
TCDD	: T.C. Devlet Demiryolları
TSO	: Ticaret ve Sanayi Odası
TÜİK	: Türkiye İstatistik Kurumu

## İçindekiler

Yönetici Özeti .....	ii
İçindekiler .....	iv
Tablo, Şekil ve Grafikler Listesi .....	vi
1. Giriş.....	1
1.1. Bölge ve Bölgesel Kalkınma.....	1
1.2. İstatistiki Bölge Birimleri Sınıflandırması.....	1
1.3. İlçe'ye Genel Bakış.....	2
1.4. İlçe'nin Coğrafi Yapısı .....	2
1.5. İlçe'nin İdari Yapısı .....	3
2. Sosyo-Kültürel Yapı.....	4
2.1. Nüfus .....	4
2.2. Göç.....	6
2.3. Eğitim.....	6
2.4. Sağlık .....	10
2.5. Spor.....	10
2.6. Toplumsal Cinsiyet ve Kadın.....	11
2.7. Kültür .....	11
2.8. Sivil Toplum Kuruluşları.....	12
2.8.1. Dernekler .....	12
2.8.2. Vakıflar .....	13
2.9. İstihdam ve Sosyal Güvenlik .....	13
2.9.1. İstihdam.....	13
2.9.2. Sosyal Güvenlik.....	13
3. Ekonomik Yapı.....	14
3.1. Tarım ve Hayvancılık .....	16
3.1.1. Tarımsal Yapı ve Alan .....	16
3.1.2. Bitkisel Üretim .....	17
3.1.3. Hayvansal Üretim .....	20
3.2. Orman ve Ormancılık.....	25
3.3. Sanayi .....	26
3.3.1. İlçe'de Öne Çıkan Sektörler.....	26
3.4. Madencilik .....	27
3.5. Turizm.....	27

4. Kentleşme ve Ulaşım.....	28
4.1. Kentleşme .....	28
4.2. İlçe’de Ulaşım .....	28
4.2.1. Karayolları.....	30
5. Çevre ve Enerji.....	31
5.1. Yenilenebilir Enerji Potansiyeli .....	31
6. Sonuç ve Değerlendirme .....	33
Kaynakça .....	34

## Tablo, Şekil ve Grafikler Listesi

### Tablolar

Tablo-1: Bölge Tipleri .....	1
Tablo-2: Bölge'de Yer Alan İlçe, Köy ve Belde Sayısı ile Bölge'nin Yüzölçümüne İlişkin Bilgiler, 2011 ....	3
Tablo-3: 1965-2011 Yılları Arası Bölge Nüfusu, 2011 .....	4
Tablo-4: Bölge'de Bağımlılık Oranları, 2011 .....	5
Tablo-5: Bölge'nin Aldığı ve Verdiği Göç, Net Göç ve Net Göç Hızı, 2011 .....	6
Tablo-6: Üç Büyük Şehirde Kastamonulu ve TR82'li Nüfusu Varlığı .....	6
Tablo-7: Bölge'de Üniversitelere Ait Bilgiler, 2012 .....	9
Tablo-8: Bölge'de Sağlık Kuruluşları ve Uzman Personel Sayıları, 2011 .....	10
Tablo-9: Spor Tesisi ve Toplam Lisanslı Sporcu Sayıları, 2011 .....	10
Tablo-10: Bölge'de Kültürel Göstergeler, 2011 .....	11
Tablo-11: Bölge'de Dernek ve Üye Sayıları, 2010 .....	12
Tablo-12: Faaliyet Alanına ve Türüne Göre Dernek Sayıları, 2010 .....	12
Tablo-13: Bölge'de Kuruluş Amacına Göre Vakıflar, 2011 .....	13
Tablo-14: Bölge'de İşyeri ve İstihdam Verileri, 2012 .....	13
Tablo-15: Bölge'de Sosyal Güvenlik İstatistikleri, 2011 .....	13
Tablo-16: Bölge'deki Şirket Türleri, 2012 .....	15
Tablo-17: Bölge'deki Esnaf Faaliyet Alanlarının Dağılımı, 2012 .....	15
Tablo-18: İhsangazi'de İşletmelerin Nace Sınıflandırmasına Göre Faaliyet Alanları, 2012 .....	15
Tablo-19: İhsangazi, Kastamonu ve TR82'de Tarım Alanları, 2010 (Dekar olarak) .....	16
Tablo-20: Traktör Sayısı ve Traktör Başına Ekilen Tarla Alanı, 2010 .....	16
Tablo-21: Bölge'de Ürün Türlerine Göre Ekilen Tarla Alanı ve Üretim Miktarları, 2010 .....	17
Tablo-22: İlçe'de Ürün Türlerine Göre Ekilen Alan ve Üretim Miktarları, 2010 .....	17
Tablo-23: İlçe'de Siyez Buğdayı Ekilen Alan ve Üretim Miktarları, 2012 .....	18
Tablo-24: İlçe'de Sebze Ürünleri, 2010 (Aksi belirtilmedikçe ton olarak) .....	18
Tablo-25: İlçe'de Öne Çıkan Meyve Ürünleri, 2010 (Aksi belirtilmedikçe ton olarak) .....	19
Tablo-26: İlçe'de Üretilen Organik Ürünler .....	19
Tablo-27: Yıllar İtibariyle Büyükbaş Hayvan Varlığı (Aksi belirtilmedikçe sayı olarak) .....	20
Tablo-28: Yıllar İtibariyle Küçükbaş Hayvan Varlığı (Aksi belirtilmedikçe sayı olarak) .....	21
Tablo-29: Yıllar İtibariyle Kanatlı Hayvan Varlığı (Aksi belirtilmedikçe sayı olarak) .....	22
Tablo-30: Yıllar İtibariyle Bölge'de Arı Kovanı Sayısı (Aksi belirtilmedikçe sayı olarak) .....	23
Tablo-31: Büyükbaş ve Küçükbaş Hayvan Et Üretimi (Ton) (Aksi belirtilmedikçe sayı olarak) .....	23
Tablo-32: Büyükbaş ve Küçükbaş Hayvan Süt Üretimi (Ton) (Aksi belirtilmedikçe sayı olarak) .....	24
Tablo-33: Yumurta, Bal, Bal Mumu ve Deri Üretimi (Aksi belirtilmedikçe sayı olarak) .....	24
Tablo-34: Ormandan Elde Edilen Endüstriyel ve Yakacak Odun Miktarları .....	25
Tablo-35: İhsangazi'de İmalat Alanında Faaliyet Gösteren İşletmelerin Dağılımı, 2012 .....	26
Tablo-36: İhsangazi'de Öne Çıkan Meslek Kolları ve İşletme Sayıları, 2011 .....	26
Tablo-37: İhsangazi'de Meslek Kolları ve İşletme Sayıları, 2011 .....	26
Tablo-38: İhsangazi'de Konaklama Kapasitesi, 2010 .....	27
Tablo-39: Kent ve Kır Nüfus Oranları, 2011 .....	28
Tablo-40: Su İstatistikleri, 2011 .....	28
Tablo-41: Isınma Türleri, 2011 .....	28
Tablo-42: Bölge'de Kargo Şirketleri, 2010 .....	30



Tablo-43: İlçe'den İl Merkezine ve Diğer Şehirlere Toplu Taşıma Sefer Sıklığı, 2012 .....	30
Tablo-44: Karayolu, Demiryolu ve Köy Yolu Uzunlukları.....	30
Tablo-45: Otomobil Trafik Kazası ve Ölü Sayıları, 2011.....	30

## Şekiller

Şekil-1: Bölge'de Turizm Varlığı.....	27
Şekil-2: TR82 Bölgesi'nde Ulaşım Ağı ve Nüfusa Göre Yerleşim Kademelenmeleri.....	29
Şekil-3: Kastamonu Rüzgâr Atlası.....	31
Şekil-4: Kastamonu Güneş Atlası.....	32

## Grafikler

Grafik-1: Bölge'de Nüfus Artış Hızının Değişimi, 2011.....	4
Grafik-2: İhsangazi'nin Nüfus Piramidi, 2011 .....	5
Grafik-3: Okulöncesi Seviyede Öğretmen ve Derslik Başına Öğrenci Sayıları, 2010-2011.....	6
Grafik-4: İlköğretim Seviyesinde Okul, Öğretmen ve Derslik Başına Öğrenci Sayıları, 2010-2011 .....	7
Grafik-5: Genel Ortaöğretim Seviyesinde Okul, Öğretmen ve Derslik Başına Öğrenci Sayıları, 2010-2011.....	7
Grafik-6: Mesleki ve Teknik Ortaöğretim Seviyesinde Okul, Öğretmen ve Derslik Başına Öğrenci Sayıları, 2010-2011 .....	8
Grafik-7: Eğitim durumu 2010-2011 (% Olarak) .....	8
Grafik-8: Son Beş Yıl İçinde Kapanan (2007 – 2011), Taşımalı Eğitim Yapan Okul Sayıları, Halk Eğitim Merkezi ve Özel Eğitim Kurumları Sayısı.....	9
Grafik-9: Toplumsal Cinsiyet ve Kadın 15 Yaş Üzeri Eğitim Durumu, 2010 .....	11
Grafik-10: İşletmelerin İlçelere Göre Dağılımı, 2012 .....	14
Grafik-11: İhsangazi Güneşlenme Süreleri (Saat).....	32



## 1. Giriş

### 1.1. Bölge ve Bölgesel Kalkınma

Kalkınma çok boyutlu bir kavram olup; iktisadi büyüme, sermaye birikimi, sanayileşme ve yapısal değişmeyi bünyesinde barındırır. Genel olarak kalkınma kavramı gelişmekte olan ülkeler; büyüme kavramı ise gelişmiş ülkeler için kullanılmaktadır. Reel gelir artışı, istihdam artışı ve yaşam kalitesinin iyileştirilmesi kalkınmanın önemli göstergelerindedir. Kalkınmanın nihai amacı, ülkenin refah düzeyini arttırmaktır. Bu amaca ulaşabilmek için mevcut kaynak ve imkânların rasyonel ve etkin bir şekilde kullanılması gerekmektedir.

Türkiye’de kalkınmanın temel aracı ulusal düzeyde tasarlanan ve tavandan tabana doğru şekillenen politikalar olmuştur. Ancak yakın geçmişe kadar yaygın biçimde uygulanan merkezi kalkınma politikaları farklı bölgelerdeki farklı potansiyelleri harekete geçirmede yetersiz kalmıştır. Küresel ölçekte de gözlenen bu durum, bölgeleri kalkınmanın odağına yerleştirmiştir.

Özellikle 1980’li yıllardan itibaren ekonomik kalkınmada öne çıkmaya başlayan yerel aktörler, kalkınma politikalarının yönünü ve tartışmalarının zeminini ulusal boyuttan yerel boyuta taşımış; bu süreç bölgeler arası işbirliğinin ve rekabetin daha fazla ön plana çıkmasına neden olmuştur. Söz konusu süreç içinde bölgeler ulusal sınırları aşarak işlevsel bütünlükler oluşturmuş; farklı ülkeleri bölgesel politika bağlamında işbirliğine yönlendirmiştir. Bu yüzden bölge tanımı yapmak zorlaşmakta ve yapılan tanımlar birçok kıstasa göre değişmektedir. Örneğin; sosyal bilimlerde bölge; ortak özellikler ile tanımlanan ve coğrafi bir alan olarak kullanılan bir kavramdır (Nillson, 2009). Bu tanımlamalar farklı kıstaslara göre dört başlık altında toplanabilir:

**Tablo-1: Bölge Tipleri**

Kıstaslar	Bölgeleme İlkeleri	Örnekler
Doğa	Ulaşım Olanakları	Adalar, Vadiler
Kültür	Dil, Etnik Yapı, Din, Tarih	Katalonya, İskoçya
İşlev	Akışın Yoğunluğu	Kent-Bölgeler
Yönetim	İdari Sınırlar	İlçeler, İller

Kaynak: Nillson (2009)

\*Tablo, bu çalışma için uyarlanmıştır.

Bu kıstaslara göre farklılaşan bölgelerin gelişmişlik düzeyinde de farklılıklar oluşmaktadır. Bölgesel gelişmişlik farklılıklarının giderilmesi ise bölgesel kalkınma kavramını gündeme getirmiştir. Bölgeye içsel olan potansiyellerin harekete geçirilmesi, gelişme stratejisinin bölgesel düzeyde özgün olarak belirlenmesi ve bölgede yaşayanların karar alma süreçlerine etkin olarak katılması bölgesel kalkınma kavramının temel bileşenleri olarak karşımıza çıkmaktadır.

### 1.2. İstatistikî Bölge Birimleri Sınıflandırması

Avrupa Birliği, yaklaşık 30 yıl önce, bölgesel çözümlerinin yapılabilmesi ve bölgesel düzeyde istatistikî verilerin tutulabilmesi için İstatistikî Bölge Birimleri Sınıflandırması (İBBS) çalışmasını gerçekleştirmiştir (Eurostat, 2007). 1988’den bu yana fiilen kullanılan bu sınıflandırma, Avrupa Birliği (AB) genelinde yaygın olarak kullanılması için 2003 yılında yasal düzenlemeye kavuşmuştur. AB üyesi ülkelerdeki idari sınırların değişmesinin veri toplamayı zorlaştırmasının önüne geçmek için mümkün olduğu kadar bölgesel fonları akılcı ve uyumlu bir şekilde dağıtmak ve bölgelerin eğilimlerini ölçmek için de bu sınıflandırma kullanılmaktadır (Eurostat, 2009).

Türkiye’de ise İBBS çalışması Devlet Planlama Teşkilatı Müsteşarlığı (DPT) koordinasyonunda ve Devlet İstatistik Enstitüsü’nün (DİE, şimdiki adıyla Türkiye İstatistik Kurumu: TÜİK) katkılarıyla 2002 yılında tamamlanmıştır. Buna göre, Türkiye, 12 Düzey 1, 26 Düzey 2 ve her bir ile karşılık gelen 81 Düzey 3 istatistikî bölge birimine ayrılmıştır. İstatistikî bölge birimleri, sosyoekonomik analizler için

kullanılmasının yanı sıra, kalkınma ajanslarının kuruluşuna da temel teşkil etmiştir. Her bir Düzey 2 Bölgesi'nde bir kalkınma ajansı faaliyet göstermektedir. TR82 Düzey 2 Bölgesi'ni Kastamonu, Çankırı ve Sinop illeri oluşturmaktadır.

### 1.3. İlçe'ye Genel Bakış<sup>1</sup>

İhsangazi, 1968 yılına kadar Mergüze adıyla bilinmekteydi. 1968 yılında Belediye teşkilatının kurulmasından sonra merkeze yakın olan İhsangazi Köyü'nün adı ilçe merkezine verilmiştir. 1968 yılına kadar Araç ilçesine bağlı bir nahiye olarak kalan Mergüze; bu tarihte Belediye teşkilatının kurulması ile birlikte Kastamonu merkeze bağlanmış ve 1987 yılında ilçe olmuştur.

Eski adı ile tarihi sürecine bakıldığında; 1836 yılına ait Kastamonu Jurnal Defterindeki ait mahkeme kararlarında Mergüze Kazası olarak kayıtlara geçmiştir. 1869, 1879, 1903 yılında yayımlanan Kastamonu salnamelerinde Mergüze, Araç İlçesi'ne bağlı bir nahiye olarak yazılıdır.

İhsangazi'de ekilen tarım alanı az olmakla birlikte, özellikle pilav yapımında kullanılan 'Siyez Bulguru' üretimi İlçe için hayati önem taşımaktadır. İlçe'de siyez bulgurunu tanıtmak ve yaygınlaştırmak için yılın ilk hasadıyla birlikte 'İhsangazi Sepetçioğlu ve Siyez Bulguru Festivali' düzenlenmektedir. Ayrıca her yaz bal ve hayvancılık festivali düzenlenmektedir. İlçe orman ve yaylalar gibi doğal güzelliklerinin yanı sıra kış turizmüne yönelik avcılık yapmaya uygun alanlara sahiptir.

### 1.4. İlçe'nin Coğrafi Yapısı<sup>2</sup>

İhsangazi, Batı Karadeniz Bölgesi'nde, Kastamonu İl'ine bağlı, yüzölçümü 384 km<sup>2</sup> olan bir ilçedir. Kastamonu İl alanı içinde % 2,9'luk bir yer kaplayan İhsangazi İlçesi, Ilgaz Dağları'nın kuzey eteklerinde kurulmuştur ve Kastamonu İl'inin Çankırı ile sınırını oluşturmaktadır. İlçe'nin güneyinde Çankırı İl'i Ilgaz İlçesi bulunmakta ve Ilgaz Dağları'nın zirvesi doğal sınır olarak iki ili ayırmaktadır. Kuzeyinde Daday İlçesi (Kastamonu), doğusunda Kastamonu Merkez İlçe, batısında ise Araç İlçesi (Kastamonu) bulunmaktadır.

İhsangazi'nin Kastamonu Merkez'e 38 km iken 2012 yılında tamamlanan yol çalışmaları sonrası bu mesafe 28 km'ye düşmüş, böylece İhsangazi Kastamonu Merkez'e en yakın ilçe durumuna gelmiştir. İlçe, Araç İlçe Merkezi'ne 22 km Çankırı'nın Ilgaz İlçesi'ne 101 km, Kastamonu'nun Daday İlçesi'ne ise 57 km mesafededir. İlçe'ye bağlı köylerin büyük bir kısmı dağların eteklerinde ormanlarla kaplı alanlarda kurulmuş olup, köyler ve küçük çaplı yerleşim alanları ormanla iç içedir. Ilgaz dağı eteklerinde oluşan akarsuların birleşerek oluşturduğu Ilgaz Çayı ilçe merkezinden geçerek Araç İlçesi istikametine akmaktadır.

İhsangazi İlçesi, Karadeniz iklim kuşağında bulunmakla beraber, sıcaklık ve yağış rejimi açısından daha sert bir yapıya sahiptir. İlçe tarihinde en düşük sıcaklık -26,9 C°, en yüksek sıcaklık 37,7 C° olarak kaydedilmiştir. Yıllar itibariyle ortalama yağış miktarı ise 450 mm'dir. Mayıs ve Haziran aylarında yağışlar artarken, Temmuz ve Ağustos aylarında azalmaktadır. İhsangazi yüzölçümünün %60'ı meşe, sarıçam, karaçam, köknar gibi ağaçların bulunduğu ormanlarla kaplıdır. İlçe'nin güney kesiminde kalan ormanlık bölge Ilgaz Dağı Milli Parkı'nın ayrılmaz bir parçasıdır. İhsangazi'de bulunan Ilgaz Çayı, Sarıpınar, Kızıleller ve Obruk Çayları ile doğudan gelen Arazya Çayı'nın birleşmesiyle oluşmuştur ve İlçe Merkezi'nden geçerek Araç İlçesi'ne doğru akar.

İhsangazi İlçesi, Ilgaz Dağları'nın güney eteklerinden geçen 'Kuzey Anadolu Fay Hattı' üzerinde bulunmaktadır ve 1. derece deprem bölgesidir.

<sup>1</sup> İhsangazi Kaymakamlığı Web Sitesi (<http://www.ihsangazi.gov.tr>) Erişim Tarihi 01.10.2012

<sup>2</sup> İhsangazi Belediyesi Web Sitesi (<http://www.ihsangazi.bel.tr>) Erişim Tarihi 01.10.2012

### 1.5. İlçe'nin İdari Yapısı

İhsangazi İlçesi'nde 23 köy bulunmaktadır. Kastamonu'daki köylerin %2,1'i ve Bölge'deki köylerin %1,2'si İhsangazi'de bulunmaktadır.

**Tablo-2: Bölge'de Yer Alan İlçe, Köy ve Belde Sayısı ile Bölge'nin Yüzölçümüne İlişkin Bilgiler, 2011**

	İlçe Sayısı	Köy Sayısı	Belde Sayısı	Yüzölçümü (Göl Hariç-km <sup>2</sup> )
<b>İhsangazi</b>	-	23	-	384
<b>Kastamonu</b>	20	1.070	1	13.153
<b>TR82</b>	41	1.906	22	26.435
<b>Türkiye</b>	957	34.402	1.977	769.604

Kaynak: TÜİK Bölgesel İstatistikler (Erişim Tarihi: 09.04.2012)

## 2. Sosyo-Kültürel Yapı

### 2.1. Nüfus

İhsangazi, Kastamonu, TR82 Bölgesi ve Türkiye için 1965 yılından 2011 yılına kadar toplam nüfustaki değişimler aşağıda gösterilmiştir (Bkz. Tablo-3). Buna göre, 1987 yılında ilçe olan İhsangazi’de 1965 yılından 2011 yılına gelindiğinde; nüfusun %25 oranında düşüş gösterdiği görülmektedir. Bu düşüş oranı, Kastamonu için %19, TR82 Bölgesi için ise %23’tür. 2012 yılı verilerine göre İlçe nüfusu 5.963’e yükselmiş olup, İlçe Kastamonu İli içinde toplam nüfusu artan nadir ilçelerdendir.

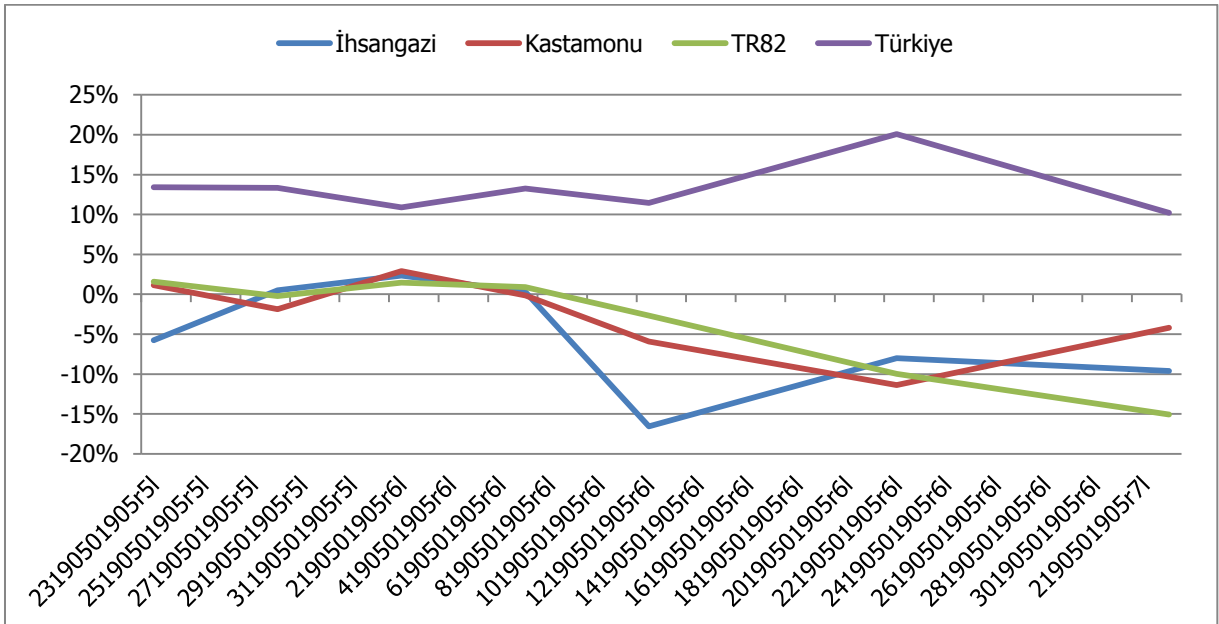
Tablo-3: 1965-2011 Yılları Arası Bölge Nüfusu, 2011

	İhsangazi	Kastamonu	TR82	Türkiye
1965 Nüfus Sayımı	7.718	441.638	958.413	31.391.421
1970 Nüfus Sayımı	6.757	446.601	973.623	35.605.176
1975 Nüfus Sayımı	6.563	438.243	971.316	40.347.719
1980 Nüfus Sayımı	6.981	450.946	985.624	44.736.957
1985 Nüfus Sayımı	7.071	450.353	994.457	50.664.458
1990 Nüfus Sayımı	8.978	423.611	967.893	56.473.035
2000 Nüfus Sayımı	7.068	375.476	871.405	67.803.927
2011 ADNKS	5.750	359.759	739.997	74.724.269

Kaynak: TÜİK, Genel Nüfus Sayımları ve Adrese Dayalı Nüfus Kayıt Sistemi (Erişim Tarihi: 09.04.2012)

Bölge’deki nüfus değişim hızı, Grafik-1 yardımıyla görülebilir. Türkiye’de nüfus artış hızı ortalama olarak %13 civarında olmasına rağmen, TR82 Bölgesi’nde 1990 yılından itibaren nüfusun artan bir hızla azaldığı görülmektedir. Kastamonu’da da aynı şekilde 1990 yılından itibaren nüfus azalmakla beraber, son 10 yılda nüfus daha yavaş azalmaya başlamıştır. İhsangazi’de görüldüğü üzere, 1980-1990 yılları arasında nüfus artış göstermiş, sonrasında ortalama %20 hızla azalmaya başlamıştır.

Grafik-1: Bölge’de Nüfus Artış Hızının Değişimi, 2011

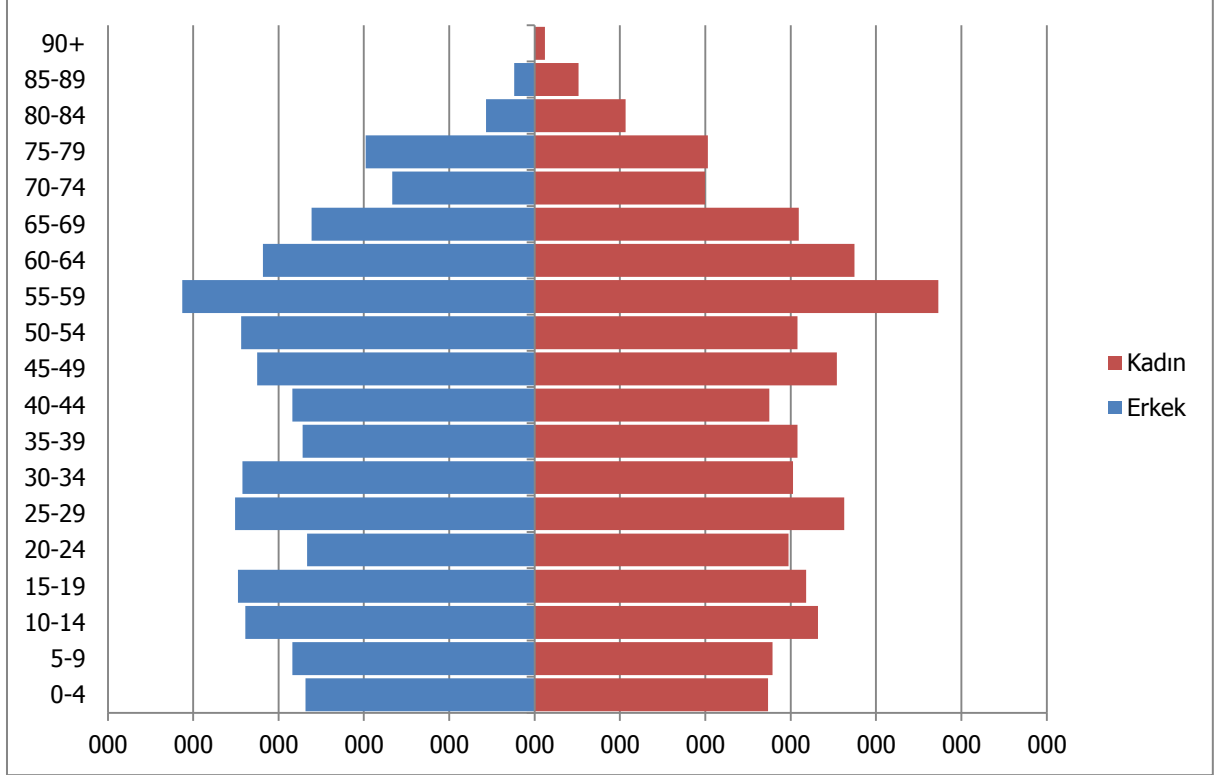


Kaynak: TÜİK, Genel Nüfus Sayımları ve Adrese Dayalı Nüfus Kayıt Sistemi (Erişim Tarihi: 09.04.2012)

\*TÜİK verileri kullanılarak tarafımızca çizilmiştir.

İhsangazi’de beşerli yaş grubuna göre nüfus piramidi Grafik-2 ile gösterilmiştir. Türkiye ortalamasına yakın bir şekilde, piramidin giderek daralan alt kısmından Bölge’de doğurganlığın azaldığı anlaşılabilir. Ayrıca 20-24 yaş grubundaki erkeklerin kadınlardan az görünmesinin sebebi bu yaş grubundaki erkeklerin çalışma amaçlı bölge dışına göç ettiği şeklinde yorumlanabilir.

**Grafik-2: İhsangazi’nin Nüfus Piramidi, 2011**



Kaynak: TÜİK, Adrese Dayalı Nüfus Kayıt Sistemi (Erişim Tarihi: 09.04.2012).

\*TÜİK verileri kullanılarak tarafımızca çizilmiştir

Nüfus bağımlılıkları, genç ve yaşlı bağımlılığı olmak üzere ikiye ayrılır. Genç bağımlılığı ve yaşlı bağımlılığı sırasıyla 0-14 yaş aralığındaki nüfusun ve 65 ve üstündeki yaş grubunda bulunan nüfusun, 15-64 yaş aralığındaki çalışma çağındaki nüfusa oranlanmasıyla hesaplanır. İhsangazi’de genç bağımlılığı Kastamonu ve TR82 değerlerinden yüksek olup, Türkiye değerinden düşüktür. Yaşlı bağımlılığı ise Kastamonu ve TR82 değerlerinin çok altında yer almakta olup Türkiye değerine yakındır (Bkz. Tablo-4).

**Tablo-4: Bölge’de Bağımlılık Oranları, 2011**

	Genç Bağımlılık Oranı (0-14 Yaş/15-64 Yaş)	Yaşlı Bağımlılık Oranı (65+ /15-64 Yaş Yaş)	Toplam Bağımlılık Oranı (0-14 Yaş + 65+ Yaş)
<b>İhsangazi</b>	33,7	12,1	45,8
<b>Kastamonu</b>	28,9	23,4	52,3
<b>TR82</b>	29,7	23,5	53,2
<b>Türkiye</b>	37,5	10,9	48,4

Kaynak: TÜİK, Adrese Dayalı Nüfus Kayıt Sistemi (Erişim Tarihi: 09.04.2012).

## 2.2. Göç

Göç, insanların belirli bir zaman boyutu içinde belirli bir yerleşim alanından başka bir yerleşim alanına geçişidir (İçduygu ve Ünalın, 1998). Buna göre 2011 yılında TR82 Bölgesi'nde net göç (Bölge'ye gelenler – Bölge'den gidenler) -4.777 kişi olarak gerçekleşirken net göç hızı binde 6 olarak hesaplanmıştır. Kastamonu içinse bu değerler sırasıyla, 459 kişi ve binde 1 olarak hesaplanmıştır (Bkz. Tablo-5).

**Tablo-5: Bölge'nin Aldığı ve Verdiği Göç, Net Göç ve Net Göç Hızı, 2011**

	ADNKS 2011 Nüfusu	Aldığı Göç	Verdiği Göç	Net Göç	Net Göç Hızı
<b>Kastamonu</b>	359.759	15.023	15.482	-459	-1
<b>TR82</b>	739.997	34.323	39.100	-4.777	-6
<b>Türkiye</b>	74.724.269	2.246.828	2.246.828	0	0

Kaynak: TÜİK, Adrese Dayalı Nüfus Kayıt Sistemi (Erişim Tarihi: 10.04.2012).

Üç büyük şehirde (İstanbul, Ankara ve İzmir) Kastamonulu varlığı şaşırtıcı düzeylere ulaşmaktadır (Bkz. Tablo-6). 2011 yılı itibariyle İstanbul'un toplam nüfusu 13.483.052'dir. İstanbul nüfusunun 541.797'lik kısmı Kastamonu, 1.063.529'luk kısmı ise TR82 doğumlu olan kişilerden oluşmaktadır. Türkiye'de yoğun iç göçün başlangıç tarihi olan 1950'lerden bu yana İstanbul'a göç eden Kastamonulu, Çankırlı ve Sinoplular bugün İstanbul nüfusunun yaklaşık %8'ini oluşturmaktadır.

**Tablo-6: Üç Büyük Şehirde Kastamonulu ve TR82'li Nüfusu Varlığı**

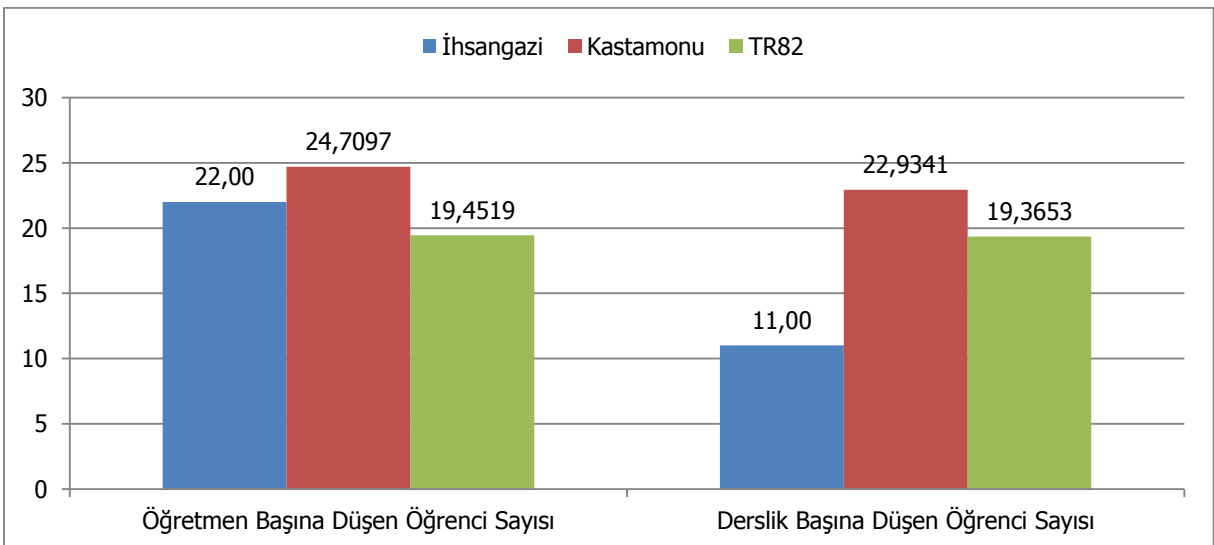
	İstanbul	Ankara	İzmir
<b>Kastamonu</b>	541.797	40.984	7.378
<b>TR82</b>	1.063.529	299.358	21.067

Kaynak: TÜİK, Adrese Dayalı Nüfus Kayıt Sistemi (Erişim Tarihi: 10.04.2012).

## 2.3. Eğitim

İhsangazi'de 2010-2011 dönemi için okulöncesi seviyede öğretmen ve derslik başına düşen öğrenci sayıları Grafik-3 ile gösterilmiştir. Grafikten anlaşılacağı üzere, İhsangazi'de öğretmen başına düşen okulöncesi öğrenci sayısı Kastamonu ve TR82 değerleri arasındadır. Derslik başına düşen okulöncesi öğrenci sayısı ise Kastamonu ve TR82 değerlerinden düşüktür.

**Grafik-3: Okulöncesi Seviyede Öğretmen ve Derslik Başına Öğrenci Sayıları, 2010-2011**

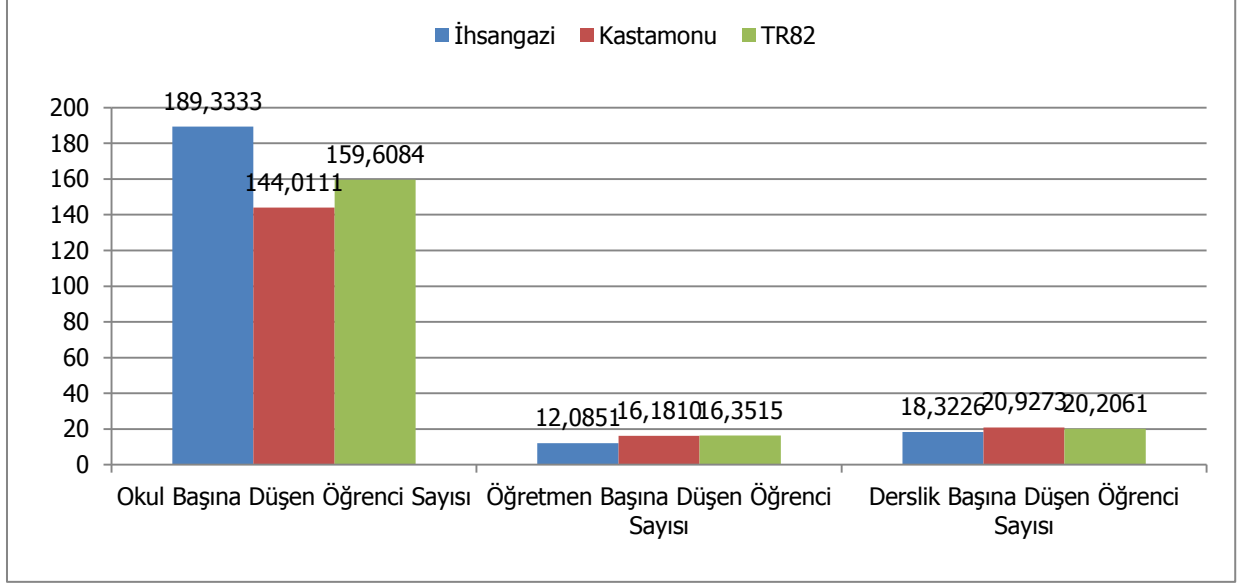


Kaynak: TR82 Bölgesi İl Millî Eğitim Müdürlükleri



İhsangazi’de 2010-2011 dönemi için İlköğretim seviyesinde okul, öğretmen ve derslik başına düşen öğrenci sayıları Grafik-4 ile gösterilmiştir. Grafiğe göre, İhsangazi’de okul başına düşen ilköğretim öğrenci sayısı Kastamonu ve TR82 ortalamasından yüksektir. İhsangazi’de öğretmen başına düşen ilköğretim öğrenci sayısı ve derslik başına düşen öğrenci sayısı ise Kastamonu ve TR82 ortalamasından düşüktür.

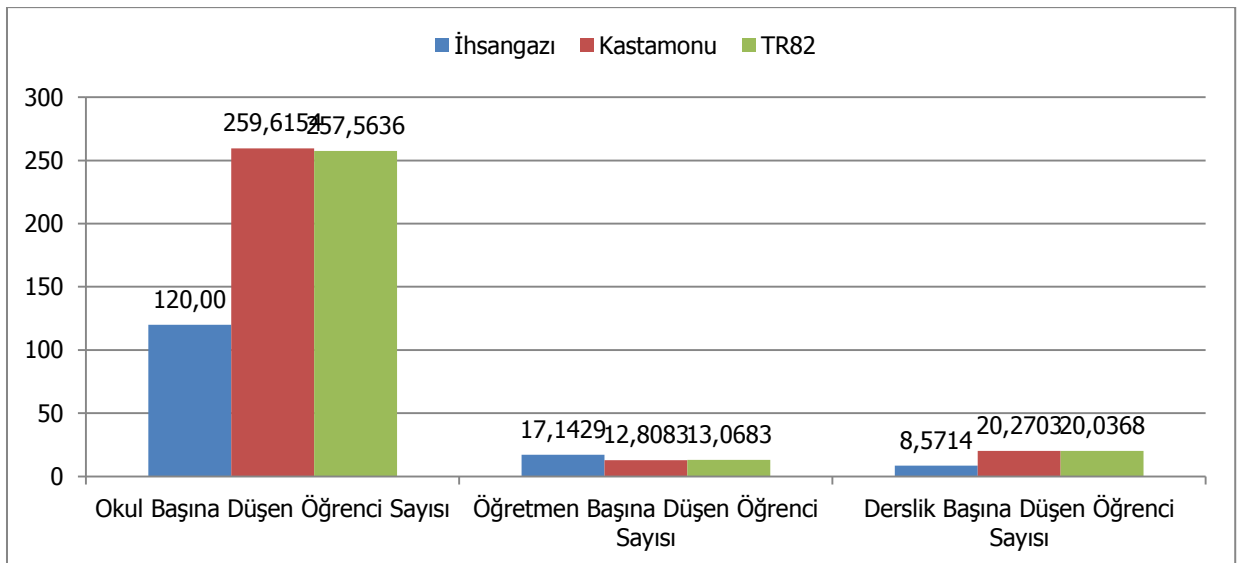
**Grafik-4: İlköğretim Seviyesinde Okul, Öğretmen ve Derslik Başına Öğrenci Sayıları, 2010-2011**



Kaynak: TR82 Bölgesi İl Millî Eğitim Müdürlükleri

İhsangazi’de 2010-2011 dönemi için ortaöğretim seviyesinde okul, öğretmen ve derslik başına düşen öğrenci sayıları Grafik-5 ile gösterilmiştir. Buna göre, İhsangazi’de okul başına düşen ortaöğretim öğrenci sayısı ve derslik başına düşen öğrenci sayısı Kastamonu ve TR82 ortalamasından düşüktür. İhsangazi’de öğretmen başına düşen ortaöğretim öğrenci sayısı ise Kastamonu ve TR82 ortalamasından yüksektir.

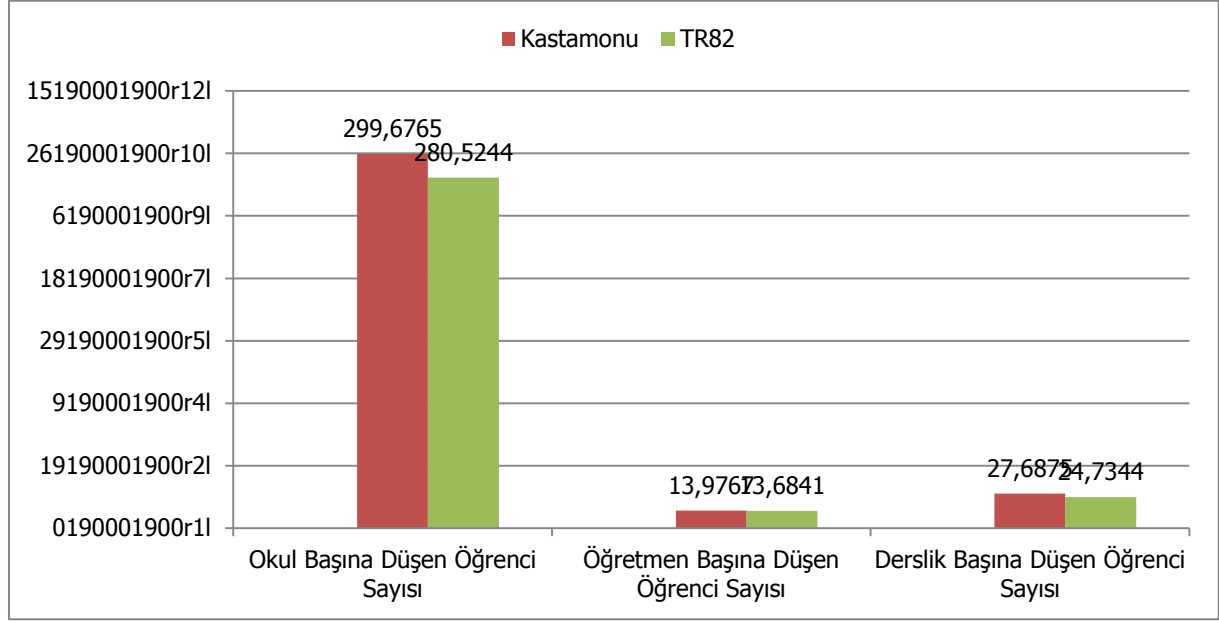
**Grafik-5: Genel Ortaöğretim Seviyesinde Okul, Öğretmen ve Derslik Başına Öğrenci Sayıları, 2010-2011**



Kaynak: TR82 Bölgesi İl Millî Eğitim Müdürlükleri

Bölge’de 2010-2011 dönemi için mesleki ve teknik ortaöğretim seviyesinde okul, öğretmen ve derslik başına düşen öğrenci sayıları Grafik-6 yardımıyla gösterilmiştir. İhsangazi’de mesleki ve teknik orta öğretim seviyesinde okul bulunmamaktadır. Bu yüzden, yalnızca Kastamonu ve TR82 Bölgesi’ne ait veriler gösterilmiştir.

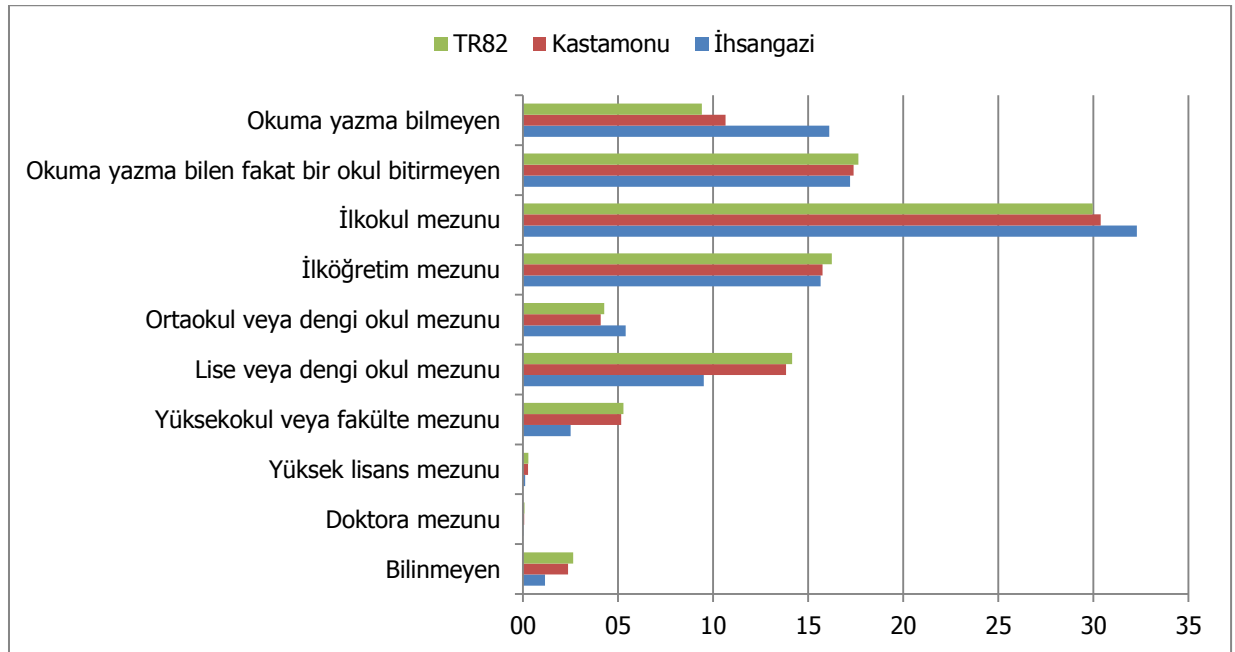
**Grafik-6: Mesleki ve Teknik Ortaöğretim Seviyesinde Okul, Öğretmen ve Derslik Başına Öğrenci Sayıları, 2010-2011**



Kaynak: TR82 Bölgesi İl Millî Eğitim Müdürlükleri

Eğitim durumuna bakıldığında İhsangazi’nin eğitim yapısının, Kastamonu ve TR82’den farklılaştığı görülmektedir. İhsangazi’de farklı olarak, okuma yazma bilmeyen yüzdesi Kastamonu ve TR82 ortalamasından daha yüksektir, lise ve ya dengi okul mezunu yüzdesi ise Kastamonu ve TR82 ortalamasından daha düşüktür (Bkz. Grafik-7).

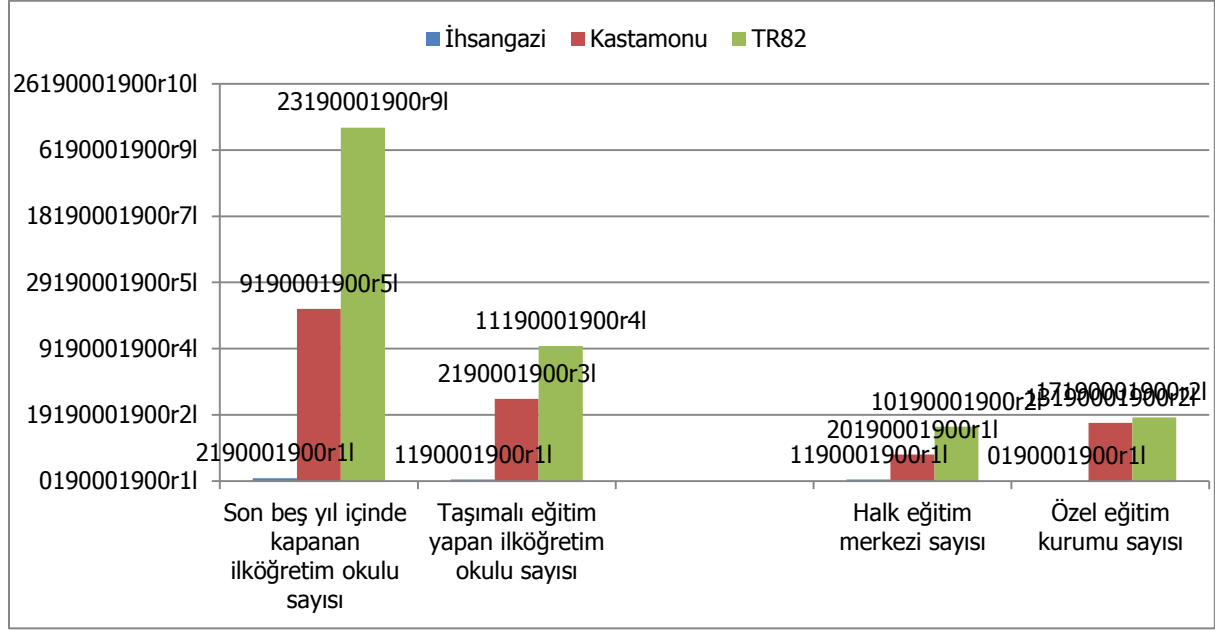
**Grafik-7: Eğitim durumu 2010-2011 (% Olarak)**



Kaynak: TÜİK Veri tabanı (Erişim Tarihi: 10.04.2012).

Son beş yıl içinde kapanan, taşımali eğitim yapan okul sayıları, halk eğitim merkezi ve özel eğitim kurumları sayısı Grafik-8 ile gösterilmiştir. İhsangazi’de son beş yıl içinde 2 okul kapanmıştır. Ayrıca İlçe’de taşımali eğitim yapan ilköğretim okulu ve halk eğitim merkezi sayısı 1’dir. İhsangazi’de özel eğitim kurumu bulunmamaktadır.

**Grafik-8: Son Beş Yıl İçinde Kapanan (2007 – 2011), Taşımali Eğitim Yapan Okul Sayıları, Halk Eğitim Merkezi ve Özel Eğitim Kurumları Sayısı**



Kaynak: TR82 Bölgesi İl Millî Eğitim Müdürlükleri

Bölge’de üniversite varlığına ilişkin bilgiler İhsangazi, Kastamonu ve TR82 için özetlenmiştir (Bkz. Tablo-7). Kastamonu Üniversitesi’ne bağlı İhsangazi Meslek Yüksekokulu’nda 5 program bulunmakta olup henüz eğitime başlanmamıştır.

**Tablo-7: Bölge’de Üniversitelere Ait Bilgiler, 2012**

	Fakülte/Meslek Yüksek Okulu/Yüksek Okul Sayısı	Akademik Personel Sayısı	Öğrenci Sayısı	Bölüm-Program Sayısı
<b>İhsangazi</b>	1	1	0	5
<b>Kastamonu</b>	25	478	12.841	177
<b>TR82</b>	48	1.113	25.122	301

Kaynak: TR82 Bölgesi Üniversiteleri

## 2.4. Sağlık

Bölge’de 2011 yılı itibarıyla hastane, yatak, hekim, hasta, yatak başına hasta, hekim başına hasta, toplum sağlığı merkezi ve eczane sayıları gösterilmiştir (Bkz. Tablo-8). Buna göre İhsangazi’de 10 yataklı bir devlet hastanesinde biri uzman biri pratisyen olmak üzere 2 doktor hizmet vermektedir. Kastamonu genelinde bebek ölüm oranı ‰ 6,3, Bölge genelinde ‰ 8,4 olup, İhsangazi’de ‰ 0’dır.

**Tablo-8: Bölge’de Sağlık Kuruluşları ve Uzman Personel Sayıları, 2011**

		İhsangazi	Kastamonu	TR82	
<b>Hastane Sayısı</b>	Kamu	1	14	29	
	Özel	-	3	4	
	Toplam	1	17	33	
<b>Yatak Sayısı</b>	Kamu	10	939	1.439	
	Özel	-	165	243	
	Toplam	10	1.104	2.043	
<b>Hekim Sayısı</b>	Kamu	Uzman	1	141	319
		Pratisyen	1	119	304
		Toplam	2	260	623
	Özel	Uzman	-	63	84
		Pratisyen	-	12	20
		Toplam	-	75	104
<b>Hasta Sayısı</b>	Kamu	15.352	1.506.406	3.911.051	
	Özel	-	389.381	557.900	
	Toplam	15.352	1.895.787	4.468.951	
<b>Yatak Başına Hasta Sayısı</b>		1.535	1.717	2.187	
<b>Hekim Başına Hasta Sayısı</b>		7.676	5.659	6.147	
<b>Toplum Sağlığı Merkezi Sayısı</b>		1	20	41	
<b>Bebek Ölüm Oranı (‰)</b>		-	6,3	8,4	
<b>Eczane Sayısı</b>		1	112	233	

Kaynak: TR82 Bölgesi İl Sağlık Müdürlükleri (Erişim Tarihi: 22.02.2012)

## 2.5. Spor

İhsangazi’de 1 spor tesisi faaliyet göstermekte olup ayrıca İlçe’de 1 yüzme havuzu bulunmaktadır. Kastamonu’da spor tesisi sayısı 38 olup, toplam lisanslı sporcu sayısı 9.436’dır. Bu sayının ilçelere göre dağılımı bilinmemektedir.

**Tablo-9: Spor Tesisi ve Toplam Lisanslı Sporcu Sayıları, 2011**

	Spor Tesisi Sayısı	Toplam Lisanslı Sporcu Sayısı
<b>İhsangazi</b>	1	-
<b>Kastamonu</b>	38	9.436
<b>TR82</b>	83	28.669

Kaynak: Gençlik Hizmetleri ve Spor İl Müdürlükleri

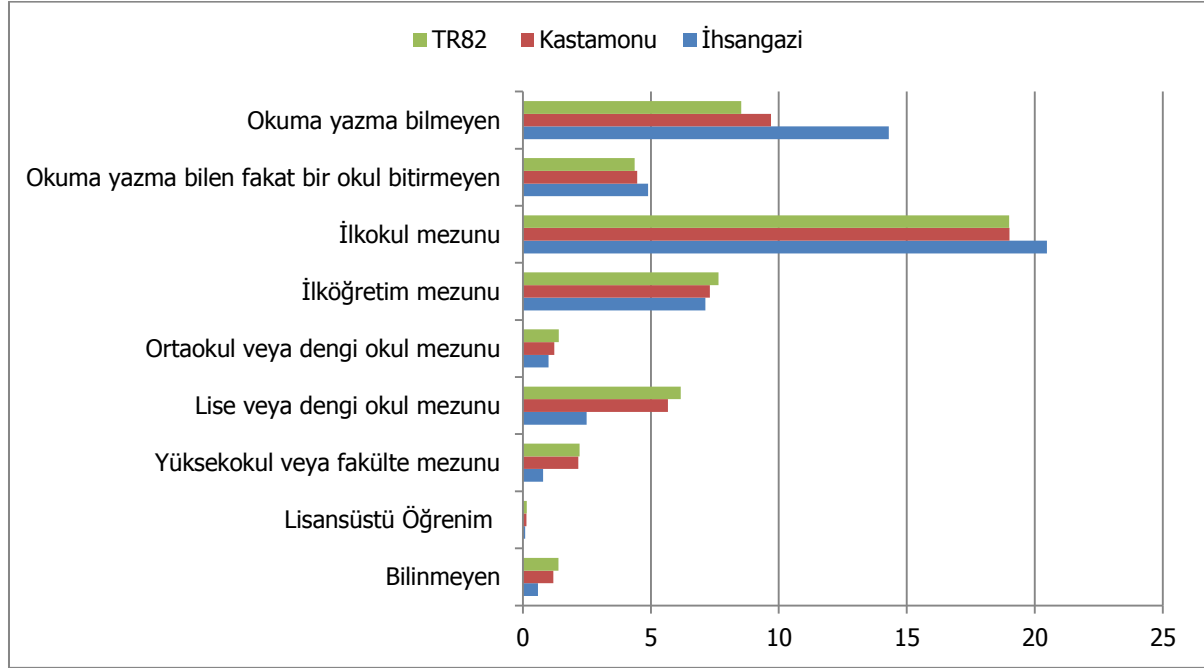
## 2.6. Toplumsal Cinsiyet ve Kadın

Cinsiyet oranı, bir toplumdaki toplam erkek sayısının toplam kadın sayısına olan oranıdır. Cinsiyet oranı, Dünya’da ve Türkiye’de ortalama olarak 100 kadına 105 erkek gelecek şekilde dengelenmektedir. İhsangazi’de ise ortalama olarak 100 kadına 96 erkek gelmektedir ve bu değer Türkiye ortalamasının altındadır. Erkek sayısının düşük olmasının temel belirleyicisi yine çalışma amaçlı bölge dışına göçtür.

Biyolojik cinsiyet kavramından ayrılan toplumsal cinsiyet, farklı zamanlarda farklı cinsiyetlere biçilen toplumsal (sosyal ve ekonomik) rollerle ilgilidir. Kadının statüsü, eğitimi, toplumsal hayata katılımı, istihdamı öne çıkan toplumsal cinsiyet göstergeleridir.

İhsangazi’de ilkököl düzeyi haricinde her eğitim düzeyi için kadın ortalaması, erkek ortalamasından daha düşüktür. Dolayısıyla İlçe’de kadın eğitim oranının yetersiz olduğu söylenebilir. İlçe’de kadın eğitiminin Kastamonu ve TR82 Bölgesi ortalamalarından ilkököl seviyesine kadar yüksek olduğu, diğer eğitim kademelerinde ise Kastamonu ve TR82 Bölgesi değerlerinden düşük olduğu görülmektedir (Bkz. Grafik-9).

**Grafik-9: Toplumsal Cinsiyet ve Kadın 15 Yaş Üzeri Eğitim Durumu, 2010**



Kaynak: TÜİK Veri tabanı (Erişim Tarihi: 10.04.2012).

## 2.7. Kültür

İhsangazi’de müze ve sinema salonu bulunmamaktadır. İlçe’de 1 halk kütüphanesi bulunmakta olup, kültür etkinlikleri yönünden her yaz İhsangazi Sepetçiöğlü ve Siyez Bulguru Festivali düzenlenmektedir.

**Tablo-10: Bölge’de Kültürel Göstergeler, 2011**

	Düzenli Yapılan Etkinlik Sayısı	Kütüphane Sayısı	Müze Sayısı	Toplantı Salonu Sayısı	Maksimum Toplantı Salonu Kapasitesi	Toplam Toplantı Salonu Kapasitesi
<b>İhsangazi</b>	1	1	-	3	70	100

Kaynak: İlçe Anketleri

## 2.8. Sivil Toplum Kuruluşları

### 2.8.1. Dernekler

2010 yılı verilerine göre; İlçe’de faaliyet gösteren 10 derneğin toplamda 368 erkek üyesi bulunmakta, kadın üyesi ise bulunmamaktadır (Bkz. Tablo-11). Ayrıca 2011 yılında İlçe’de Siyez Buğdayı Yetiştiricileri’ Derneği kurulmuş olup yaklaşık 100 üyesi olduğu bilinmektedir

**Tablo-11: Bölge’de Dernek ve Üye Sayıları, 2010**

	Dernek Sayısı	Üye Sayısı				
		Toplam	Erkek	Kadın	Erkek (%)	Kadın (%)
İhsangazi	10	368	368	0	100	0
Kastamonu	516	27.375	23.942	3.433	87	13
TR82	1.229	62.477	55.929	6.548	90	10

Kaynak: T.C. İçişleri Bakanlığı, Dernekler Dairesi Başkanlığı

TR82 Bölgesi, Kastamonu ve İhsangazi’de faaliyet alanlarına göre derneklerin oranları gösterilmiştir (Bkz. Tablo-12). Buna göre, Bölge’ye ve Kastamonu’ya paralel olarak, İhsangazi İlçesi’nde de spor ve dini temelli dernekler öne çıkmaktadır.

**Tablo-12: Faaliyet Alanına ve Türüne Göre Dernek Sayıları, 2010**

	İhsangazi (%)	Kastamonu (%)	TR82 (%)
Spor	30	19,6	19,4
Dini Temelli Dernekler	20	20,3	22,0
Toplumsal Hayat	10	12,2	9,0
Hayır İşleri ve Yardımlaşma	10	12,8	21,2
Mesleki Dayanışma ve Eğitim	10	12,4	7,9
Kalkınma	10	6,6	4,5
Sosyal	10	3,1	2,6
Kültür	-	4,8	3,4
Sağlık	-	1,7	1,2
Dostluk	-	1,2	3,1
İmar	-	1,4	1,5
Gençlik	-	0,8	1,1
Çevre	-	1,6	1,7
Sivil Haklar	-	1,6	1,0
Diğer	-	-	0,2
Kadın Dernekleri	-	-	-
Öğrenci	-	-	0,3
Uluslararası Etkinlikler	-	-	-

Kaynak: T.C. İçişleri Bakanlığı, Dernekler Dairesi Başkanlığı

## 2.8.2. Vakıflar

İhsangazi’de vakıf faaliyetleri gelişmemiştir. İlçe’de bulunan tek vakıf, sosyal yardımlaşma ve dayanışma vakfidir.

**Tablo-13: Bölge’de Kuruluş Amacına Göre Vakıflar, 2011**

Kurum Amacı <sup>3</sup>	İhsangazi	Kastamonu	TR82
Sosyal Yardım	1	22	43
Bilim-Teknoloji	-	-	1
Dini-Dini Eğitim	-	7	8
Eğitim	-	9	11
Kültür	-	3	5
Sağlık	-	3	3
Sosyal Hizmet	-	2	3
Sosyal, Tarihi ve Kültürel	-	3	3
Spor	-	1	2
Yöresel Kalkınma	-	1	4
Çevre	-	1	2
<b>Toplam</b>	<b>1</b>	<b>34</b>	<b>62</b>

Kaynak: Vakıflar Genel Müdürlüğü

## 2.9. İstihdam ve Sosyal Güvenlik

### 2.9.1. İstihdam

Bölgeye ait işyeri ve istihdam verileri aşağıda gösterilmiştir (Bkz. Tablo-14). Tabloya göre İhsangazi’de 1-9 işçi çalıştıran işyeri sayısı ve istihdam sayısı sırasıyla 9 ve 16’dır. 10 ve üstü işçi çalıştıran işyeri sayısı ve istihdam sayısı yine sırasıyla 3 ve 41’dır.

**Tablo-14: Bölge’de İşyeri ve İstihdam Verileri, 2012**

		İhsangazi	Kastamonu	TR82
1-9 İşçi Çalıştıran İşyeri	İşyeri Sayısı	9	1.419	2.552
	İstihdam	16	2.877	6.106
10 ve Üzeri İşçi Çalıştıran İşyeri	İşyeri Sayısı	3	650	1.156
	İstihdam	41	20.423	41.348
Toplam	İşyeri Sayısı	12	2.069	3.708
	İstihdam	57	23.300	47.454

Kaynak: Kastamonu, Çankırı, Sinop Çalışma ve İş Kurumu Müdürlükleri

### 2.9.2. Sosyal Güvenlik

Bölgeye ait sosyal güvenlik istatistikleri Kastamonu ve TR82 verilerini yansıtmaktadır.

**Tablo-15: Bölge’de Sosyal Güvenlik İstatistikleri, 2011**

	SGK Kapsamında Aktif Çalışan Sayısı	Toplam Sosyal Güvenlik Kapsamı (Yeşil Kartlılar Hariç)	2022 Sayılı Kanun <sup>4</sup> Kapsamında Olanlar	Yeşil Kart Sahipleri	1+ işçi Çalıştıran İşyeri Sayısı
Kastamonu	79.976	309.624	15.965	32.897	5.669
TR82	142.428	477.039	29.907	63.051	11.668

Kaynak: Sosyal Güvenlik Kurumu İl Müdürlükleri, 2012

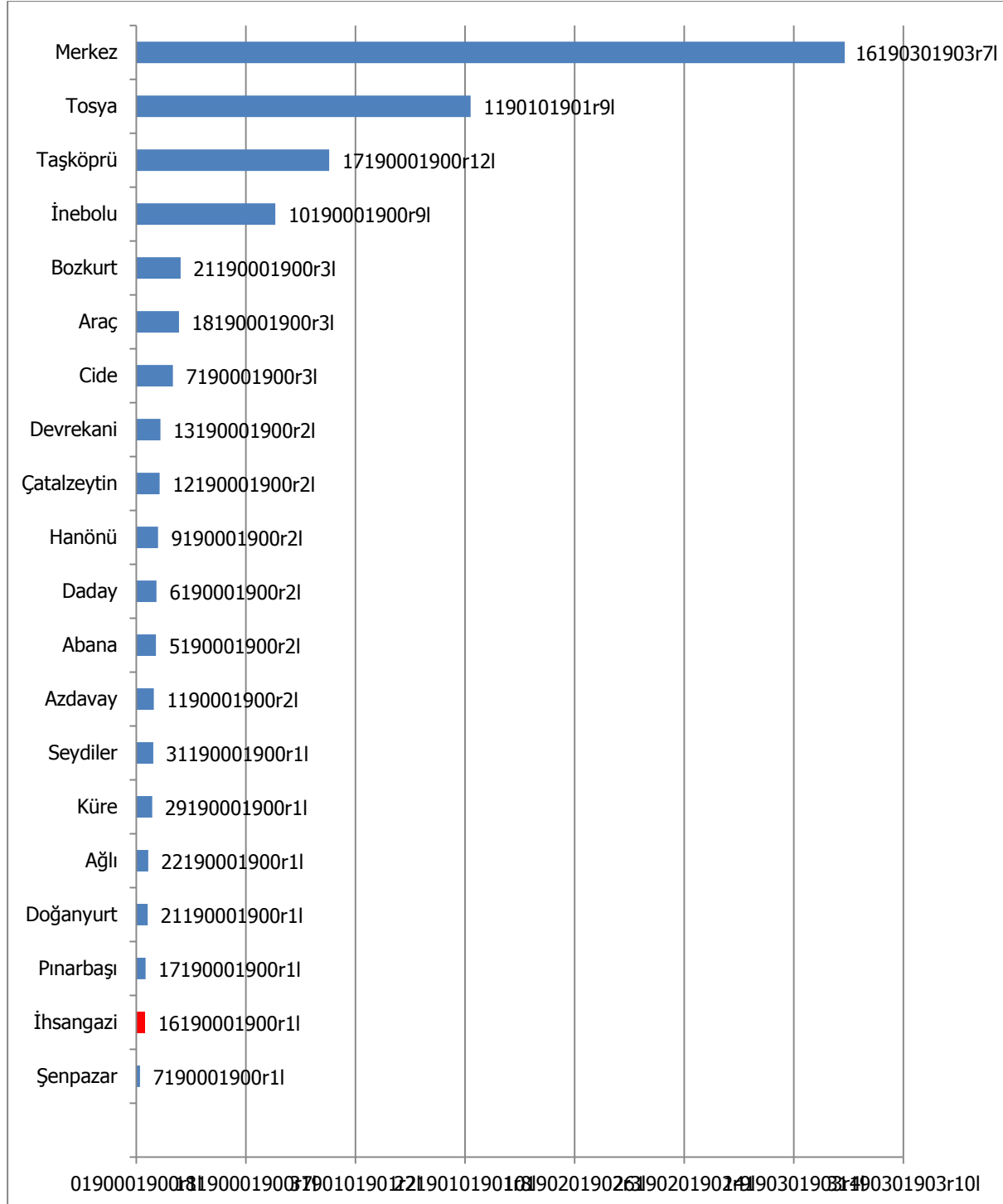
<sup>3</sup> Birden fazla kuruluş amacı olan vakıflar tabloda mükerrer gösterilmiştir.

<sup>4</sup> 2022 Sayılı, 65 Yaşını Doldurmuş, Muhtaç, Gücsüz ve Kimsesiz Türk Vatandaşlarına Aylık Bağlanması Hakkında Kanun

### 3. Ekonomik Yapı

Kastamonu'da iktisadi işletmelerin ilçelere göre dağılımı 2012 yılı için gösterilmiştir (Bkz. Grafik-10). İlçelerdeki faal olan işletme sayılarından yola çıkarak Kastamonu İli'nde ilçeler arası gelişmişlik düzeyleri anlaşılabilir. Buna göre en çok işletme Kastamonu Merkez'de bulunmaktadır. En çok işletme bulunan diğer ilçeler sırasıyla; Tosya, Taşköprü ve İnebolu'dur. Kastamonu'nun küçük ilçelerinden biri olan İhsangazi'de 16 işletme bulunmaktadır.

**Grafik-10: İşletmelerin İlçelere Göre Dağılımı, 2012**



Kaynak: Kastamonu, İnebolu, Taşköprü, Tosya TSO



Şirket türleri genel olarak; şahıs şirketleri, sermaye şirketleri, kooperatifler ve diğer şirketler şeklinde sınıflandırılabilir. İlçe'deki şirket yapısı incelendiğinde, İhsangazi'de 5 şahıs, 10 sermaye, 1 kooperatif şirketinin mevcut olduğu anlaşılmaktadır (Bkz. Tablo-16).

**Tablo-16: Bölge'deki Şirket Türleri, 2012**

	Şahıs Şirketi	Sermaye Şirketi	Kooperatif	Diğer
İhsangazi	5	10	1	-
Kastamonu	1.253	1.553	296	8
TR82	2.266	3.078	550	17

Kaynak: Çankırı, Kastamonu, İnebolu, Taşköprü, Tosya, Sinop, Boyabat TSO

Bölge'de esnaf faaliyet alanlarının dağılımına bakılınca hizmetle ilgili meslek kolları öne çıkmaktadır (Bkz. Tablo-17). İhsangazi'de hizmetle ilgili meslek kollarında çalışan esnaf TR82 Bölgesi'ndeki esnafın yaklaşık %0,1'ini oluştururken, imalat ve tamiratla ilgili meslek kollarında çalışan esnaf TR82 Bölgesindeki esnafın yaklaşık %0,01'ini oluşturmaktadır.

**Tablo-17: Bölge'deki Esnaf Faaliyet Alanlarının Dağılımı, 2012**

	Bilinmeyen	Hizmetle İlgili Meslek Kolları	İmalat ve Tamiratla İlgili Meslek Kolları
İhsangazi/TR82 (%)	0,94	0,99	0,53
Kastamonu/TR82 (%)	88,2	55,2	57,8
TR82	212	18.643	9.698

Kaynak: Gümrük ve Ticaret Bakanlığı, Esnaf ve Sanatkârlar Odasına Kayıtlı İşletmeler  
\*Değer yüzde değil tam sayıdır.

2012 yılı için İhsangazi'de işletmelerin NACE sınıflandırmasına göre faaliyet alanları, Tablo-18 ile gösterilmiştir. Tabloya göre, İhsangazi'de toptan ticaretin öne çıktığı söylenebilir.

**Tablo-18: İhsangazi'de İşletmelerin Nace Sınıflandırmasına Göre Faaliyet Alanları, 2012**

Nace Faaliyet Adı	Nace Kodu (2'li)	İşletme Sayısı
Toptan ticaret (motorlu taşıtlar ve motosikletler hariç)	46	4
Bitkisel ve hayvansal üretim ile avcılık ve ilgili hizmet faaliyetleri	1	2
Giyim eşyalarının imalatı	14	2
Kara taşımacılığı ve boru hattı taşımacılığı	49	2
Kimyasalların ve kimyasal ürünlerin imalatı	20	1
Motorlu kara taşıtı, treyler (römork) ve yarı treyler (yarı römork) imalatı	29	1
Bina inşaatı	41	1
Perakende ticaret ( motorlu taşıtlar ve motosikletler hariç)	47	1
Sigorta ve emeklilik fonları hariç finansal hizmet faaliyetleri	64	1
Finansal hizmetler ve sigorta faaliyetleri için yardımcı faaliyetler	66	1

Kaynak: Kastamonu TSO

### 3.1. Tarım ve Hayvancılık

#### 3.1.1. Tarımsal Yapı ve Alan

İhsangazi 45.831 dekar tarım alanı ile Kastamonu tarım alanının %2,7'sini kaplamakta olup; Kastamonu'daki ilçeler arasında 9. sırayı almaktadır (Bkz. Tablo-19). İhsangazi'de ekilen tarla alanı, nadas alanı, sebze bahçeleri alanı ve meyve alanlarının Kastamonu ve Bölge değerlerine oranının oldukça düşük olduğu görülmektedir.

**Tablo-19: İhsangazi, Kastamonu ve TR82'de Tarım Alanları, 2010 (Dekar olarak)**

	Toplam Alan	Ekilen Tarla Alanı	Nadas Alanı	Sebze Bahçeleri Alanı	Meyve Bahçeleri Alanı
İhsangazi	45.831	43.559	2.000	240	32
Kastamonu	1.701.667	1.238.357	325.971	35.773	101.566
TR82	4.529.330	3.022.209	1.230.123	124.602	152.396
İhsangazi/Kastamonu (%)	2,69	3,52	0,61	0,67	0,03
İhsangazi/TR82 (%)	1,01	1,44	0,16	0,19	0,02

Kaynak: TÜİK Veri tabanı (Erişim Tarihi: 10.04.2012)

İhsangazi, toplam 509 adet traktör ile Kastamonu traktör varlığının %2,68'ine, Bölge'deki toplam traktörün %1,6'sına sahiptir. Kastamonu traktör varlığı ise Bölge'nin %58'ini oluşturmaktadır. Traktör başına ekilen tarla alanı İhsangazi'de 86 olup Kastamonu'dan yüksek, Bölge değerine ise yakındır (Bkz. Tablo-20).

**Tablo-20: Traktör Sayısı ve Traktör Başına Ekilen Tarla Alanı, 2010**

	Traktör Sayısı (Adet)	Traktör Başına Ekilen Tarla Alanı (Dekar)
İhsangazi	509	86
Kastamonu	18.986	65
TR82	32.832	92

Kaynak: TÜİK Veri tabanı (Erişim Tarihi: 10.04.20)

### 3.1.2. Bitkisel Üretim

#### 3.1.2.1. Tarla Ürünleri

İhsangazi’de ürün türlerine göre, ekilen alanların Kastamonu’da ekilen alanlara oranına bakıldığında, yem bitkilerinin; üretim miktarının Kastamonu’daki üretim miktarına bakıldığında, tahılların öne çıktığı görülmektedir. İlçe’de endüstriyel ve yumru bitki üretiminin düşük olduğu, baklagiller ve yağlı tohum üretimi yapılamadığı görülmektedir (Bkz. Tablo-21).

**Tablo-21: Bölge’de Ürün Türlerine Göre Ekilen Tarla Alanı ve Üretim Miktarları, 2010**

	İhsangazi		Kastamonu		TR82		İhsangazi/ Kastamonu (%)		İhsangazi/TR82 (%)	
	Ekilen Alan (Dekar)	Üretim (Ton)	Ekilen Alan (Dekar)	Üretim (Ton)	Ekilen Alan (Dekar)	Üretim (Ton)	Ekilen Alan	Üretim	Ekilen Alan	Üretim
<b>Baklagiller</b>	-	-	11.401	1.351	105.655	13.121	-	-	-	-
<b>Endüstriyel Bitkiler</b>	510	1.619	80.327	326.964	88.671	365.922	0,63	0,50	0,58	0,44
<b>Tahıllar</b>	32.149	3.299	878.768	141.004	2.335.263	547.797	3,66	2,34	1,38	0,60
<b>Yağlı Tohumlar</b>	-	-	-	-	15.516	2.488	-	-	-	-
<b>Yem Bitkileri</b>	10.650	3.900	226.641	204.495	428.467	552.015	4,70	1,91	2,49	0,71
<b>Yumru Bitkiler</b>	250	375	41.220	45.614	48.637	59.134	0,61	0,82	0,51	0,63
<b>Toplam</b>	43.559	9.193	1.238.357	719.428	3.022.209	1.540.477	3,52	1,28	1,44	0,60

Kaynak: TÜİK Veri tabanı (Erişim Tarihi: 10.04.2012)

İlçe’de üretilen tarımsal ürünlere detaylı bir şekilde bakıldığında; tahıllardan buğday, yem bitkilerinden ise fiğ(yeşil ot) üretimi öne çıkmaktadır. Ayrıca İlçe’de endüstriyel bitkilerinden şekerpancarı, yumru bitkilerden de patates üretimi yapılmaktadır.

**Tablo-22: İlçe’de Ürün Türlerine Göre Ekilen Alan ve Üretim Miktarları, 2010**

Grup Adı	Ürün Adı	Ekilen Alan (Dekar)	Hasat Edilen Alan (Dekar)	Üretim (Ton)	Verim (Kg/da)
<b>Tahıllar</b>	Buğday (Diğer)	29.649	29.649	2.904	98
	Arpa (Diğer)	2.500	2.500	395	158
<b>Endüstriyel Bitkiler</b>	Şekerpancarı	510	510	1.619	3.175
<b>Yumru Bitkiler</b>	Patates (Diğer)	250	250	375	1.500
<b>Yem Bitkileri</b>	Yonca (Yeşil Ot)	1.000	1.000	600	-
	Korunga (Yeşil Ot)	500	500	300	-
	Fiğ (Yeşil Ot)	9.000	9.000	2.700	-
	Mısır (Silajlık)	150	150	300	2.000

Kaynak: TÜİK Veri tabanı (Erişim Tarihi: 10.04.2012)

## Siyez Bulguru Üretimi

İlçe Siyez Bulguru üretiminde özelleşmiş ve İhsangazi adının Siyez Bulguru ile anılması sağlanmıştır. İlçe'de üretilen tahılların %92'si buğday olup, buğdayın da %43'ünü siyez buğdayı oluşturmaktadır.

**Tablo-23: İlçe'de Siyez Buğdayı Ekilen Alan ve Üretim Miktarları, 2012**

Ürün Adı	Ekilen Alan (Dekar)	Hasat Edilen Alan (Dekar)	Üretim (Ton)	Verim (Kg/da)
Siyez Buğdayı	5.000	5.000	1.250	250

Kaynak: İhsangazi Gıda Tarım ve Hayvancılık İlçe Müdürlüğü

Siyez buğdayı Türkiye'de yalnızca Kastamonu'da yetiştirilmekte ve üretimin büyük bir kısmı İhsangazi İlçesi'nden sağlanmaktadır. Üretilen siyez buğdayının bir kısmı hayvan yemi olarak kullanılmakta, diğer kısmı işlenerek siyez bulguru elde edilmektedir. 2012 yılı verilerine göre İhsangazi'de yıllık 1.250 ton siyez buğdayı üretilmiştir. Yetiştirilen siyez buğdayının %80'i (1.000 ton) hayvan yemi olarak kullanılmakta, %20'si (250 ton) ise siyez bulguruna dönüştürülmek üzere işlenmektedir. 250 ton siyez buğdayından 175 ton siyez bulguru elde edilmektedir.

İlçe'de siyez buğdayı üreticisi sayısı 1.050 olup, 2011 yılında İlçe'de kurulan Siyez Buğdayı Yetiştiricileri Derneği'nin yaklaşık 100 üyesi olduğu bilinmektedir.

Siyez bulguru Kastamonu'da İhsangazi haricinde Seydiler ve Devrekâni İlçelerinde de yetiştirilmektedir fakat İhsangazi'deki siyez bulgurunun en önemli özelliği tamamen geleneksel ve doğal yöntemlerle üretiliyor olmasıdır.

İstanbul'daki Slow Food Gençlik Gıda Hareketinin başlattığı çalışma neticesinde 'Slow Food Biyoçeşitlilik Vakfı', Siyez Bulgurunu Türkiye'deki ilk Slow Food Presidia'sı olarak ilan etmiştir. Presidium bir nevi belirli bir bölgeye özgü, korunması elzem ve sürdürülebilir kılınması için desteklenmesi gereken ürün anlamına gelmektedir. Bu anlamda Türkiye'nin ilk presidium ürünü Siyez Bulguru 2012 yılında İtalya'nın Torino kentinde gerçekleştirilen Terra Madre-Salone Del Gusto festivalinde Türkiye'yi temsil etmiş ve dünya kamuoyunun beğenisine sunulmuştur. Sonrasında Siyez Bulguru Üreticileri Derneği'ne 'Geleneksel Siyez Bulguru Üreticisi Sertifikası' verilmiştir. Ayrıca, 'Kastamonu Siyez Buğdayı'nın coğrafi işaretli ürün olması için başvurusu yapılmış olup, inceleme süreci devam etmektedir.

Siyez bulguru besin değeri oldukça yüksek ve sağlıklı bir yiyecek olup, Kastamonu'ya özgü 'eksşili pilav' yapımında kullanılmaktadır. İlçe'de yetişen siyez bulgurunu tanıtmak yaygınlaştırmak amacıyla yılın ilk hasadıyla birlikte İhsangazi Sepetçioğlu ve Siyez Bulguru Festivali düzenlenmektedir. Ayrıca, 16-20 Mart tarihlerinde Ankara'da yapılan Kastamonu Günleri'nde siyez bulgurunun tanıtımı yapılmaktadır. Siyez bulguruna Bölge içinden ve dışından talep oldukça yüksek olup, İlçe'de siyez bulgurunun desteklenmesi ve üretiminin artırılması önem arz etmektedir.

### 3.1.2.2. Sebze Ürünleri

2010 yılı sebze ürünleri üretimi incelendiğinde, İhsangazi'de sadece taze fasulye, ıspanak ve pırasa üretildiği Tablo-24 ile görülmektedir. ıspanak ve pırasa üretimi sınırlıyken, taze fasulye üretimi Kastamonu'daki üretimin %3,26'sını oluşturmaktadır.

**Tablo-24: İlçe'de Sebze Ürünleri, 2010 (Aksi belirtilmedikçe ton olarak)**

	İhsangazi	Kastamonu	TR82	İhsangazi/Kastamonu (%)	İhsangazi/TR82 (%)
Fasulye (Taze)	180	5.515	15.207	3,26	1,18
ıspanak	14	1.264	3.445	1,11	0,41
Pırasa	9	495	2.817	1,82	0,32

Kaynak: TÜİK Veri tabanı (Erişim Tarihi: 10.04.2012)

### 3.1.2.3. Meyve Ürünleri

Meyve ürün gruplarının çoğu İhsangazi’de üretilmemektedir. İlçe’de en çok elma, ceviz ve armut üretilmekle beraber, ilçe üretiminin Kastamonu üretimine oranına bakıldığında, muşmula, dut ve erik üretimi öne çıkmaktadır (Bkz. Tablo-25).

**Tablo-25: İlçe’de Öne Çıkan Meyve Ürünleri, 2010 (Aksi belirtilmedikçe ton olarak)**

	İhsangazi	Kastamonu	TR82	İhsangazi/Kastamonu (%)	İhsangazi/TR82 (%)
Elma	160	17.719	26.920	0,90	0,59
Ceviz	120	4.268	7.444	2,81	1,61
Erik	90	3.328	6.187	2,70	1,45
Armut	80	4.043	9.013	1,98	0,89
Dut	30	746	2.132	4,02	1,41
Kiraz	12	2.635	5.979	0,46	0,20
Muşmula	10	62	409	16,13	2,44

Kaynak: TÜİK Veri tabanı (Erişim Tarihi: 10.04.2012)

### 3.1.2.4. Organik Ürünler

İhsangazi’de organik elma üretimi yapan 27 işletme bulunmaktadır. 2008 – 2010 yılları arasında değişim tablosunda görüldüğü üzere, İhsangazi’de organik elma üretimi 2009 yılında artış göstermiş, 2010 yılında ise bir miktar düşüş görülmüştür.

**Tablo-26: İlçe’de Üretilen Organik Ürünler**

Ürün Adı	İşletme Sayısı	2008		2009		2010	
		Ekilen Alan (dekar)	Üretim Miktarı (ton)	Ekilen Alan (dekar)	Üretim Miktarı (ton)	Ekilen Alan (dekar)	Üretim Miktarı (ton)
Elma	27	128	128	221	221	203	203

Kaynak: Tarım İl Müdürlükleri (Erişim Tarihi: 10.04.2012)

### 3.1.3. Hayvansal Üretim

#### 3.1.3.1. Büyükbaş Hayvan Varlığı

Yıllar itibariyle İhsangazi'nin siğir varlığı tablosuna göre; 2006 yılında kültür siğiri sayıları yüksekken 2007 yılında keskin bir düşüş olduğu görülmektedir. Kastamonu ve Bölge'de ise kültür ırkı sayılarında yıllar itibariyle artış olduğu görülmektedir. İhsangazi'nin 2006 yılında siğir varlığı itibariyle özellikle kültür siğiri potansiyeli bakımından Kastamonu genelinde önemli bir yere sahip olduğu görülmektedir (Bkz. Tablo-27). Fakat bu oran 2008 yılından itibaren azalmıştır

**Tablo-27: Yıllar İtibariyle Büyükbaş Hayvan Varlığı (Aksi belirtilmedikçe sayı olarak)**

	Hayvan Adı	2006	2007	2008	2009	2010	
İhsangazi	Siğir	Kültür	12.102	2.460	2.198	2.800	3.118
		K. Melezi	8.260	7.200	6.702	6.245	6.078
		Yerli	4.359	3.900	2.488	1.764	2.646
		Toplam	24.721	13.560	11.388	10.809	11.842
	Manda	-	26	36	16	25	
Kastamonu	Siğir	Kültür	73.604	77.754	80.903	76.872	81.775
		K. Melezi	116.215	96.594	99.175	88.131	98.754
		Yerli	94.861	98.238	86.191	77.431	75.059
		Toplam	284.680	272.586	266.269	242.434	255.588
	Manda	1.027	925	856	677	666	
TR82	Siğir	Kültür	88.937	92.614	97.133	94.506	99.809
		K. Melezi	211.793	186.102	186.935	180.193	174.555
		Yerli	167.586	169.755	151.931	133.485	132.188
		Toplam	468.316	448.471	435.999	408.184	406.552
	Manda	5.749	5.152	4.087	3.440	2.906	
İhsangazi/Kastamonu (%)	Siğir	Kültür	16,44	3,16	2,72	3,64	3,81
		K. Melezi	7,11	7,45	6,76	7,09	6,15
		Yerli	4,60	3,97	2,89	2,28	3,53
		Toplam	8,68	4,97	4,28	4,46	4,63
	Manda	-	2,81	4,21	2,36	3,75	
İhsangazi/TR82 (%)	Siğir	Kültür	13,61	2,66	2,26	2,96	3,12
		K. Melezi	3,90	3,87	3,59	3,47	3,48
		Yerli	2,60	2,30	1,64	1,32	2,00
		Toplam	5,28	3,02	2,61	2,65	2,91
	Manda	-	0,50	0,88	0,47	0,86	

Kaynak: TÜİK Veri tabanı (Erişim Tarihi: 10.04.2012)

### 3.1.3.2. Küçükbaş Hayvan Varlığı

İhsangazi’de küçükbaş hayvan varlığının Kastamonu ve Bölge rakamlarına oranına bakıldığında İlçe’de küçükbaş hayvancılık potansiyelinin fazla olmadığı görülmektedir (Bkz. Tablo-28). İhsangazi’de koyun varlığı 2006 – 2010 yılları arasında %50’den fazla azalmış, keçi sayısında ise dalgalanmalarla birlikte artış yaşanmıştır.

**Tablo-28: Yıllar İtibariyle Küçükbaş Hayvan Varlığı (Aksi belirtilmedikçe sayı olarak)**

	Hayvan Adı	2006	2007	2008	2009	2010
İhsangazi	Koyun	2.025	2.172	2.172	1.850	930
	Keçi (Kıl+Tiftik)	310	493	189	287	490
Kastamonu	Koyun	83.710	70.653	66.289	57.278	54.569
	Keçi (Kıl+Tiftik)	20.122	18.217	17.458	13.202	15.692
TR82	Koyun	288.544	264.641	209.529	182.678	216.532
	Keçi (Kıl+Tiftik)	52.521	45.761	44.765	36.277	41.219
İhsangazi/Kastamonu (%)	Koyun	2,42	3,07	3,28	3,23	1,70
	Keçi (Kıl+Tiftik)	0,59	1,08	0,42	0,79	1,19
İhsangazi/TR82 (%)	Koyun	0,70	0,82	1,04	1,01	0,43
	Keçi (Kıl+Tiftik)	0,59	1,08	0,42	0,79	1,19

Kaynak: TÜİK Veri tabanı (Erişim Tarihi: 10.04.2012)

### 3.1.3.3. Kanatlı Hayvan Varlığı

İhsangazi’de kanatlı hayvan varlığı incelendiğinde, ticari olarak üretimin yapılmadığı, kanatlı hayvanların daha çok köylerde üretildiği ve ekonomik olarak çok bir değer taşımadığı görülmektedir (Bkz. Tablo-29). İlçe’de et tavuğu hiç bulunmamakta, yumurta tavuğu ise azalmaktadır. Özellikle 2006 - 2008 yılları arasında keskin bir düşüş fark edilmektedir. Bu düşüşte ülkede etkisini gösteren kuş gribi ve ekonomik krizin etkilerinden bahsedilebilir.

**Tablo-29: Yıllar İtibariyle Kanatlı Hayvan Varlığı (Aksi belirtilmedikçe sayı olarak)**

	Hayvan Adı	2006	2007	2008	2009	2010
İhsangazi	Et Tavuğu	-	-	-	-	-
	Ymrt. Tavuğu	9.750	9.500	6.253	6.500	6.500
	Hindi	540	500	500	400	400
	Ördek	180	175	182	150	50
	Kaz	185	175	98	70	50
	Toplam	10.655	10.350	7.033	7.120	7.000
Kastamonu	Et Tavuğu	12.552	28.200	29.568	21.014	21.014
	Ymrt. Tavuğu	301.445	263.934	310.398	290.342	292.654
	Hindi	22.945	15.156	14.970	13.620	7.666
	Ördek	5.841	2.535	2.577	2.418	1.894
	Kaz	5.247	2.643	2.017	1.745	1.390
	Toplam	348.030	312.468	359.530	329.139	324.618
TR82	Et Tavuğu	2.385.578	856.901	957.195	967.214	984.514
	Ymrt. Tavuğu	625.903	529.170	541.112	563.075	448.124
	Hindi	37.338	27.172	24.955	21.984	14.516
	Ördek	9.755	7.117	7.266	6.694	4.164
	Kaz	7.938	4.800	4.637	4.012	3.080
	Toplam	3.066.512	1.425.160	1.535.165	1.562.979	1.454.398
İhsangazi/Kastamonu (%)	Et Tavuğu	-	-	-	-	-
	Ymrt. Tavuğu	3,23	3,60	2,01	2,24	2,22
	Hindi	2,35	3,30	3,34	2,94	5,22
	Ördek	3,08	6,90	7,06	6,20	2,64
	Kaz	3,53	6,62	4,86	4,01	3,60
	Toplam	3,06	3,31	1,96	2,16	2,16
İhsangazi/TR82 (%)	Et Tavuğu	-	-	-	-	-
	Ymrt. Tavuğu	1,56	1,80	1,16	1,15	1,45
	Hindi	1,45	1,84	2,00	1,82	2,76
	Ördek	1,85	2,46	2,50	2,24	1,20
	Kaz	2,33	3,65	2,11	1,74	1,62
	Toplam	0,35	0,73	0,46	0,46	0,48

Kaynak: TÜİK Veri tabanı (Erişim Tarihi: 10.04.2012)



#### 3.1.3.4. Arıcılık

İhsangazi, 2010 verilerine göre 1.300 adet kovanla Kastamonu'nun sahip olduğu toplam kovanın %2,63'üne, Bölge'nin sahip olduğu arı kovanı sayısının %1,35'ine sahiptir. İhsangazi'nin elindeki kovan sayısı ve veriler dikkate alındığında İlçe'de önemli bir potansiyelin olmadığı söylenebilir (Bkz. Tablo-30).

**Tablo-30: Yıllar İtibariyle Bölge'de Arı Kovanı Sayısı (Aksi belirtilmedikçe sayı olarak)**

	2006	2007	2008	2009	2010
İhsangazi	1.755	1.700	1.712	1.610	1.300
Kastamonu	60.688	54.100	54.272	52.091	49.456
TR82	121.675	111.505	113.139	118.565	96.316
İhsangazi/Kastamonu (%)	2,89	3,14	3,15	3,09	2,63
İhsangazi/TR82 (%)	1,44	1,52	1,51	1,36	1,35

Kaynak: TÜİK Veri tabanı (Erişim Tarihi: 10.04.2012)

#### 3.1.3.5. Hayvansal Üretim Miktarları

İhsangazi'nin yıllar itibariyle büyükbaş ve küçükbaş hayvanlardan elde edilen et üretimi incelendiğinde İlçe'nin Kastamonu ve Bölge içindeki oranının çok düşük olmakla beraber, 2009 yılı haricinde artış gösterdiği görülmektedir (Bkz. Tablo-31).

**Tablo-31: Büyükbaş ve Küçükbaş Hayvan Et Üretimi (Ton) (Aksi belirtilmedikçe sayı olarak)**

		2007	2008	2009
İhsangazi	Büyük Baş Et	34	61	-
	Küçük Baş Et	-	-	-
Kastamonu	Büyük Baş Et	1.285	1.924	1.664
	Küçük Baş Et	144	105	75
TR82	Büyük Baş Et	6.556	4.262	4.021
	Küçük Baş Et	736	517	417
İhsangazi/Kastamonu (%)	Büyük Baş Et	2,65	3,17	-
	Küçük Baş Et	-	-	-
İhsangazi/TR82 (%)	Büyük Baş Et	0,52	1,43	-
	Küçük Baş Et	-	-	-

Kaynak: TÜİK Veri tabanı (Erişim Tarihi: 10.04.2012)

İlçe'nin yıllar bazında büyükbaş süt üretimi incelendiğinde dalgalı bir seyir izlediği, küçükbaş süt üretiminin ise azalmakta olduğu görülmektedir. 2010 yılı verilerine göre İhsangazi büyükbaş süt üretiminde Kastamonu'nun %4,68'ini küçükbaş süt üretiminin ise %0,84'ünü oluşturmaktadır (Bkz. Tablo-32).

**Tablo-32: Büyükbaş ve Küçükbaş Hayvan Süt Üretimi (Ton) (Aksi belirtilmedikçe sayı olarak)**

		2007	2008	2009	2010
<b>İhsangazi</b>	Büyük Baş Süt	12.423	10.633	12.739	13.349
	Küçük Baş Süt	49	47	48	16
<b>Kastamonu</b>	Büyük Baş Süt	287.281	285.729	269.330	284.985
	Küçük Baş Süt	2.294	2.196	1.952	1.900
<b>TR82</b>	Büyük Baş Süt	433.178	409.751	409.960	429.426
	Küçük Baş Süt	8.545	6.606	6.024	7.777
<b>İhsangazi/Kastamonu (%)</b>	Büyük Baş Süt	4,32	3,72	4,73	4,68
	Küçük Baş Süt	2,14	2,14	2,46	0,84
<b>İhsangazi/TR82 (%)</b>	Büyük Baş Süt	2,87	2,59	3,11	3,11
	Küçük Baş Süt	0,57	0,71	0,80	0,21

Kaynak: TÜİK Veri tabanı (Erişim Tarihi: 10.04.2012)

İhsangazi'nin yıllara göre hayvansal ürün üretimleri değerlendirildiğinde yumurta ve bal üretiminin düşük ve azalmakta olduğu görülmektedir. Büyükbaş deri üretiminde ise 2007 – 2008 yılları arasında azalış olduğu görülmektedir (Bkz. Tablo-33).

**Tablo-33: Yumurta, Bal, Bal Mumu ve Deri Üretimi (Aksi belirtilmedikçe sayı olarak)**

		2007	2008	2009
<b>İhsangazi</b>	Yumurta (1.000 Adet)	1.900	1.251	1.300
	Bal (Ton)	9	9	5
	Bal Mumu (Ton)	-	-	-
	B.Baş Deri (Adet)	216	264	-
	K.Baş Deri (Adet)	-	-	-
<b>Kastamonu</b>	Yumurta (1.000 Adet)	45.167	56.422	50.278
	Bal (Ton)	407	447	447
	Bal Mumu (Ton)	22,8	29,7	28,5
	B.Baş Deri (Adet)	6.355	9.029	7.724
	K.Baş Deri (Adet)	7.977	5.320	3.322
<b>TR82</b>	Yumurta (1.000 Adet)	82.650	94.881	96.384
	Bal (Ton)	806	1.278	1.053
	Bal Mumu (Ton)	48,4	64,6	53,1
	B.Baş Deri (Adet)	32.478	21.847	20.734
	K.Baş Deri (Adet)	43.214	29.486	23.826
<b>İhsangazi/Kastamonu (%)</b>	Yumurta	4,21	2,21	2,58
	Bal	2,21	2,01	1,11
	Bal Mumu	-	-	-
	B.Baş Deri	3,40	2,92	-
	K.Baş Deri	-	-	-
<b>İhsangazi/TR82 (%)</b>	Yumurta	2,30	1,32	1,35
	Bal	1,17	0,70	0,47
	Bal Mumu	-	-	-
	B.Baş Deri	0,67	1,20	-
	K.Baş Deri	-	-	-

Kaynak: TÜİK Veri tabanı (Erişim Tarihi: 10.04.2012)

### 3.2. Orman ve Ormancılık

İhsangazi ilçe sınırları içerisinde yer alan orman ve orman ürünleri incelendiğinde 2008 - 2010 yılları arasında endüstriyel odun üretiminin arttığı dikkat çekmektedir. Ayrıca İlçe’de endüstriyel odunun yakacak odundan daha önemli olduğu görülmektedir (Bkz. Tablo-34). 2010 verilerine göre Kastamonu’da üretilen endüstriyel odunun %4,38’i, yakacak odunun %1,69’u İhsangazi’den sağlanmaktadır.

**Tablo-34: Ormandan Elde Edilen Endüstriyel ve Yakacak Odun Miktarları**

	2008		2009		2010	
	Endüstriyel Odun	Yakacak Odun	Endüstriyel Odun	Yakacak Odun	Endüstriyel Odun	Yakacak Odun
	m <sup>3</sup>	Ster	m <sup>3</sup>	Ster	m <sup>3</sup>	Ster
<b>İhsangazi</b>	43.125	2.332	47.635	490	53.834	938
<b>Kastamonu</b>	1.020.203	56.058	1.130.025	49.604	1.230.351	55.341
<b>TR82</b>	1.533.285	137.667	1.686.614	134.687	1.856.574	130.525
<b>İhsangazi/Kastamonu (%)</b>	4,23	4,16	4,22	0,99	4,38	1,69
<b>İhsangazi/TR82 (%)</b>	2,81	1,69	2,82	0,36	2,90	0,72

Kaynak: Orman Genel Müdürlüğü, Ankara ve Kastamonu Orman Bölge Müdürlükleri Verileri

### 3.3. Sanayi

#### 3.3.1. İlçe'de Öne Çıkan Sektörler

İhsangazi'de OSB ve KSS bulunmamaktadır. İhsangazi'de imalat alanında faaliyet gösteren işletmelerin dağılımı Tablo-35 ile gösterilmiştir. Buna göre, İhsangazi'de sektörel yoğunlaşmadan bahsedilemeyeceği görülmektedir İhsangazi'de sanayiden çok tarım sektörü öne çıkmaktadır.

**Tablo-35: İhsangazi'de İmalat Alanında Faaliyet Gösteren İşletmelerin Dağılımı, 2012**

Nace Kodu 2'li	Nace Kodu 4'lü	Nace Kodu 6'lı	Nace Faaliyet Adı	İşletme Sayısı
14	1413	141399	Diğer dış giyim eşyaları imalatı	2
20	2041	204104	Sabun, yıkama ve temizleme müstahzarları (deterjanlar) ile sabun olarak kullanılan müstahzarlar (sabun veya deterjanla emdirilmiş veya kaplanmış kâğıt, votka, keçe ve dokusuz kumaşlar) imalatı (kişisel bakım için olanlar hariç)	1
29	2932	293200	Motorlu kara taşıtları için diğer parça ve aksesuarların imalatı	1

Kaynak: Kastamonu TSO

İhsangazi'de öne çıkan meslek kolları ve işletme sayıları Tablo-36 ile gösterilmiştir. Buna göre İlçe'de 124 işletme ile ulaştırma hizmetleri ve 35 işletme ile gıda maddeleri ile ilgili hizmetler öne çıkmaktadır.

**Tablo-36: İhsangazi'de Öne Çıkan Meslek Kolları ve İşletme Sayıları, 2011**

Meslek Kolu	İşletme Sayısı
Ulaştırma Hizmetleri	124
Gıda Maddeleri İle İlgili Hizmetler	35
Haberleşme, Dinlenme, Barınma Ve Eğlence Hizmetleri	18
Oto Ve Diğer Motorlu Taşıt Araçları	13
Madeni Eşya ve Makina	10

Kaynak: Kaynak: Gümrük ve Ticaret Bakanlığı, Esnaf ve Sanatkarlar Odasına Kayıtlı İşletmeler

İhsangazi'de yer alan tüm meslek kolları ve işletme sayıları Tablo-37 ile gösterilmiştir.

**Tablo-37: İhsangazi'de Meslek Kolları ve İşletme Sayıları, 2011**

Meslek Kolu	İşletme Sayısı
Ulaştırma Hizmetleri	124
Gıda Maddeleri İle İlgili Hizmetler	35
Haberleşme, Dinlenme, Barınma Ve Eğlence Hizmetleri	18
Oto Ve Diğer Motorlu Taşıt Araçları	13
Madeni Eşya Ve Makina	10
Ağaçtan Mamul Eşya	8
Elektrik Ve Elektronik Aletler	7
Gıda Maddeleri	5
Sağlık, Temizlik, Güzellik Ve Bakım Hizmetleri	5
Her Türü Dokuma, Giyim, Mensucat Ve Örgülük Eşya	3
Yapı Sanatları	3
Bilinmeyen	2
Giyim Ve Kuşamla İlgili Hizmetler	2
Kağıt, Kırtasiye Ve Basımla İlgili Hizmetler	1
Kağıt, Kırtasiye Ve Basımla İlgili Sanatlar	1
Spor Alet Ve Sıhhi Malzemeler	1

Kaynak: Gümrük ve Ticaret Bakanlığı, Esnaf ve Sanatkarlar Odasına Kayıtlı İşletmeler

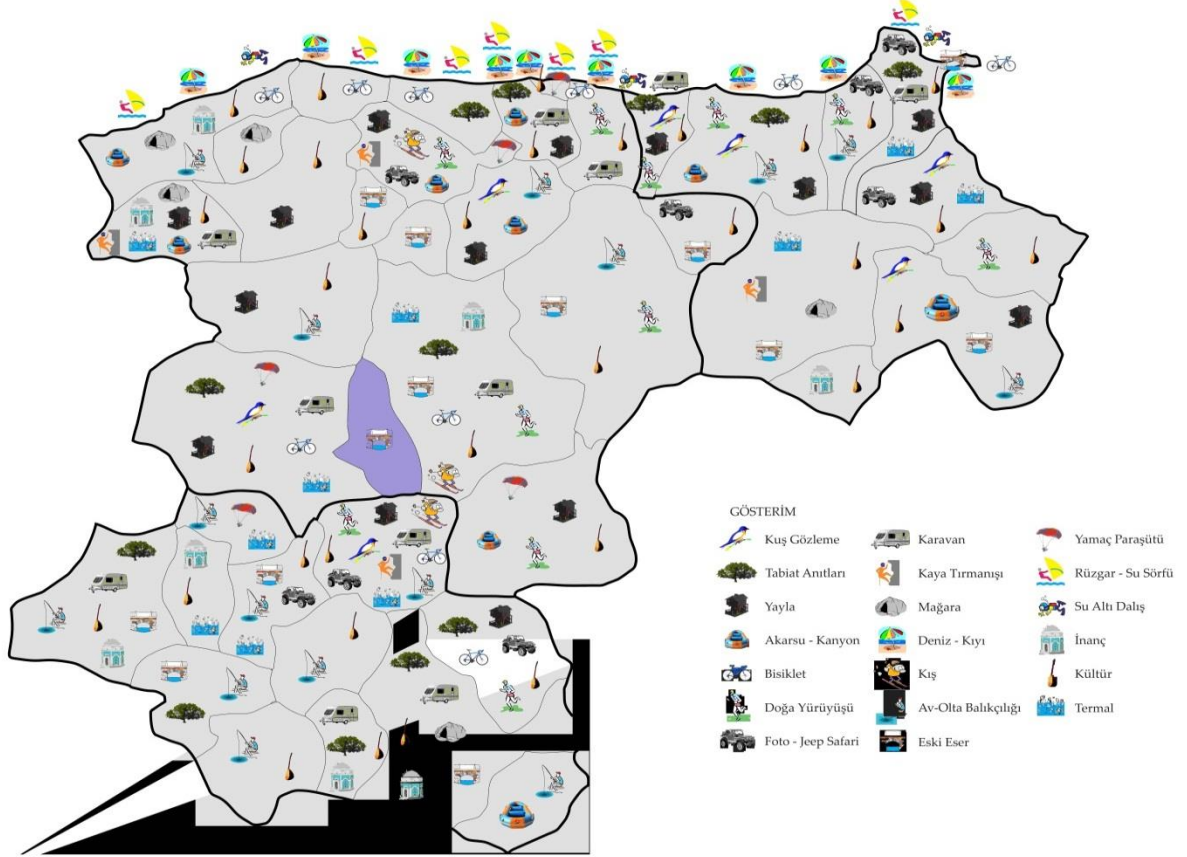
### 3.4. Madencilik

İhsangazi’de maden varlığına ilişkin veri bulunmamakla birlikte 2012 yılında yapılan çalışmalarda İlçe’de mermer rezervlerinin bulunduğu bilinmektedir.

### 3.5. Turizm

İhsangazi İlçesi orman ve yaylaları yönünden doğal güzelliklere sahiptir. İlçe’de ‘Sipahiler Kaya Mezarı’, ‘İnciğez Kaya Mezarları’, ‘Haracoğlu Cami’ ve ‘Asa Suyu’ gibi gezilip görülecek tarihi alanların yanında, avcılık yapmaya müsait alanlar da bulunmaktadır.

Şekil-1: Bölge’de Turizm Varlığı



Kaynak: T.C. Kültür ve Turizm İl Müdürlükleri verileri kullanılarak tarafımızca çizilmiştir.

İhsangazi’de 20 konaklama kapasiteli 1 otel bulunmaktadır. Kastamonu’da toplamda 73 otel bulunmakta olup, toplam konaklama kapasitesi 3.766’dır (Bkz. Tablo-38). Ayrıca İlçe’de bulunan 1 öğretmenevinde 8 kişilik konaklama imkânı bulunmaktadır. İlçe’de konaklama kapasitesinin Kastamonu ve Bölge’ye oranına bakıldığında, İhsangazi’nin konaklama kapasitesi açısından yetersiz olduğu sonucuna varılabilir.

Tablo-38: İhsangazi’de Konaklama Kapasitesi, 2010

	İhsangazi	Kastamonu	TR82	İhsangazi/ Kastamonu (%)	İhsangazi/ TR82 (%)
<b>Toplam Konaklama Kapasitesi (Otel, Pansiyon, Tatil Köyü, Kamping vb.)</b>	20	3.766	7.817	0,5	0,3

Kaynak: Kastamonu, Çankırı, Sinop İl Turizm Müdürlükleri ve Merkez İlçe Belediyeleri, 2012

## 4. Kentleşme ve Ulaşım

### 4.1. Kentleşme

İhsangazi’de kent nüfusu, İhsangazi’nin toplam nüfusunun %47’sidir. Kent nüfusu aynı zamanda bir Bölge’deki kentleşmenin de göstergesidir. Buna göre İhsangazi’de kentleşme, Kastamonu ve Bölge ortalamasının gerisinde gözükmemektedir.

**Tablo-39: Kent ve Kırsal Nüfus Oranları, 2011**

	Kent Nüfusu (%)	Kırsal Nüfusu (%)
İhsangazi	47	53
Kastamonu	55	45
TR82	57	43

Kaynak: TÜİK, Nüfus İstatistikleri (Erişim Tarihi: 11.01.2012)

Kastamonu’da ve Bölge’de baraj, gölet ve sulama alanlarına ilişkin veriler aşağıdaki gibidir.

**Tablo-40: Su İstatistikleri, 2011**

	Yapımı Tamamlanmış Baraj Sayısı (Sulama)	Baraj Depolama Hacmi (hm <sup>3</sup> )	Baraj Sulama Alanı (ha)	Yapımı Tamamlanmış Gölet Sayısı	Gölet Sulama Alanı (ha)	Toplam Sulama Alanı (ha)
Kastamonu	6	106,00	19.972	8	3.667	23.639
TR82	10	197,30	29.406	30	6.078	35.484

Kaynak: DSİ, 2011

İhsangazi’de ısınma ağırlıklı olarak soba ile sağlanmaktadır. Bölge’de doğalgaz kullanımı hızla yaygınlaşmaktadır.

**Tablo-41: Isınma Türleri, 2011**

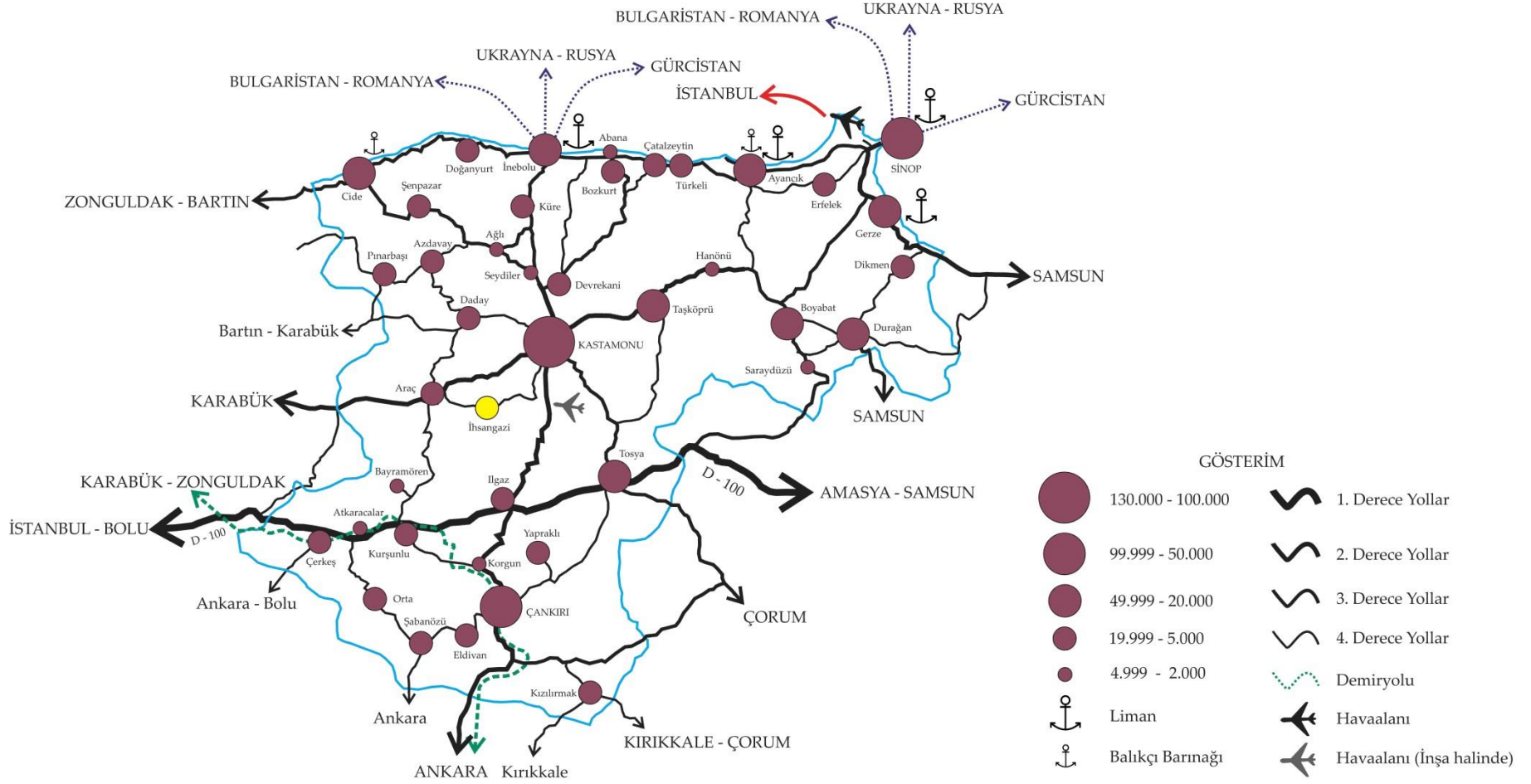
	Ağırlıklı Isınma Türü
İhsangazi	Soba
Kastamonu	Soba - Kalorifer
TR82	Soba - Kalorifer

Kaynak: Kaymakamlıklar, 2012

### 4.2. İlçe’de Ulaşım

İhsangazi, Kastamonu’nun güney batısında yer alan Kastamonu – Karabük Kara Yolu üzerinde bulunmaktadır. İlçe’den geçen demiryolu bulunmamaktadır.

Şekil-2: TR82 Bölgesi'nde Ulaşım Ağı ve Nüfusa Göre Yerleşim Kademelenmeleri



Kaynak: TÜİK, KGM, TCDD ve Denizcilik Müsteşarlığı verileri kullanılarak tarafımızca çizilmiştir

İlçe'de PTT bulunmakta, özel kargo şirketi bulunmamaktadır.

**Tablo-42: Bölge'de Kargo Şirketleri, 2010**

	Kargo Şirketi Sayısı
İhsangazi	1
Kastamonu	35
TR82	74

Kaynak: Kaymakamlıklar, 2010

#### 4.2.1. Karayolları

İhsangazi Kastamonu'ya 38 km uzaklıkta bulunmaktadır ve İhsangazi'den Kastamonu'ya günde 9 sefer düzenlenmektedir. İlçe'den şehirlerarası otobüs seferi düzenlenmemektedir.

**Tablo-43: İlçe'den İl Merkezine ve Diğer Şehirlere Toplu Taşıma Sefer Sıklığı, 2012**

	İl Merkezi (Kastamonu)	İlçe'den Haftalık Şehirlerarası Otobüs Sefer Sayısı	
		Güzergâh	Sefer Sayısı
İhsangazi	9	-	-

Kaynak: İlçe Anketleri

Demiryolu ulaşımı olmayan İhsangazi'de toplam 32 km karayolu mevcuttur.

**Tablo-44: Karayolu, Demiryolu ve Köy Yolu Uzunlukları**

	Karayolu (km)	Demir Yolu (km)
İhsangazi	32	-
Kastamonu	1.306	-
TR82	2.493	172

Kaynak: KGM, Devlet ve İl Yolları Envanteri, TCDD İstatistikleri, TÜİK, Bölgesel İstatistikler

İhsangazi'de 2011 yılı içinde gerçekleşen 5 trafik kazasında 4 kişi yaralanmıştır.

**Tablo-45: Otomobil Trafik Kazası ve Ölü Sayıları, 2011**

	Trafik Kaza Sayısı	Kazalarda Ölü Sayısı	Kazalarda Yaralı Sayısı
İhsangazi	5	-	4
Kastamonu	1.043	26	1.243
TR82	3.085	116	3.800

Kaynak: İl Emniyet Müdürlüğü ve İl Jandarma Komutanlıkları, 2011

\*Çankırı ve Sinop İl ve İlçeleri için Polis ve Jandarma, Kastamonu İli ve İlçeleri içinse Polis sorumluluk alanında meydana gelen kazalara ilişkin istatistikleri içermektedir.



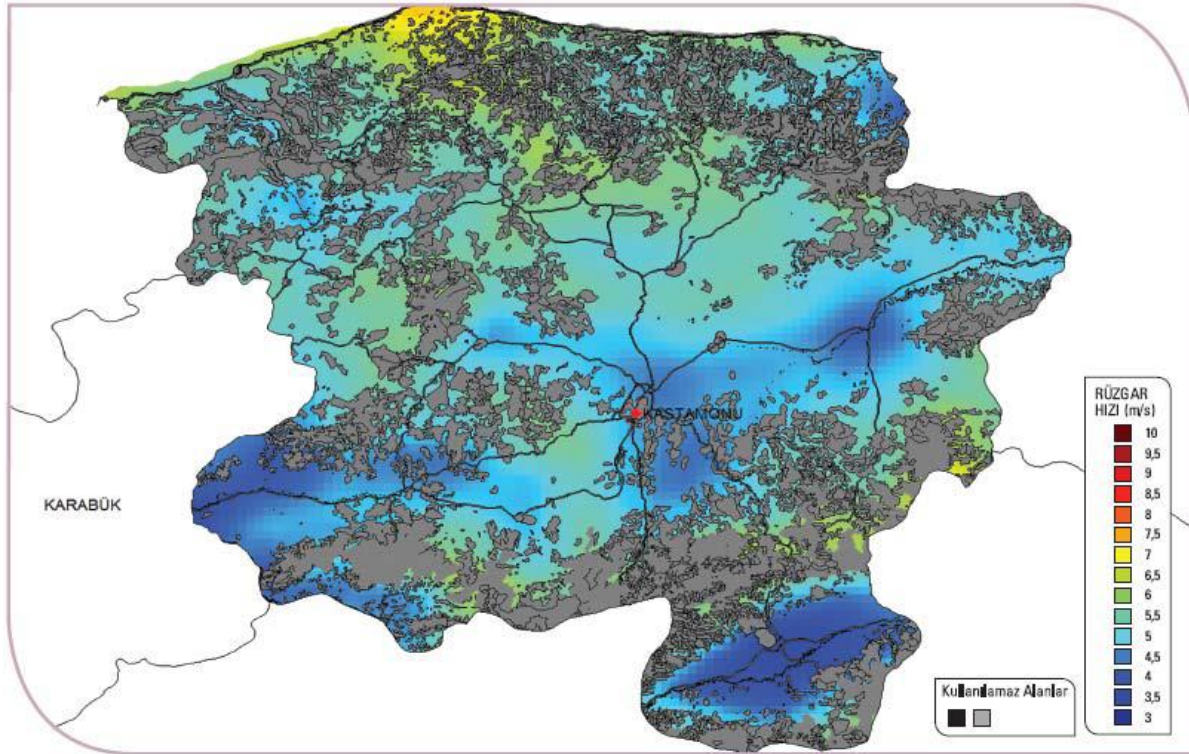
## 5. Çevre ve Enerji

### 5.1. Yenilenebilir Enerji Potansiyeli

Güneş, rüzgâr, jeotermal, hidrolik ve biyoenerji gibi yenilenebilir enerji kaynakları, sürdürülebilir kalkınma için büyük önem taşımaktadır. Yenilenebilir enerji kaynakları TR82 Bölgesi için de büyük önem arz etmektedir. TR82 Bölgesi'nde hidrolik enerji en yüksek potansiyeli taşımasına rağmen, diğer yenilenebilir enerji kaynaklarının da potansiyeli bulunmaktadır.

Bölge'nin rüzgâr atlası Şekil-3 ile gösterilmiştir. Ekonomik bir rüzgâr enerjisi santrali (RES) yapabilmek için en az 7m/s rüzgâr olmalıdır. İhsangazi'nin güney ve kuzey yamaçlarında rüzgâr maksimum 6,5 m/s'ye ulaşabilmektedir. İlçe RES yatırımı için pek uygun değildir.

Şekil-3: Kastamonu Rüzgâr Atlası



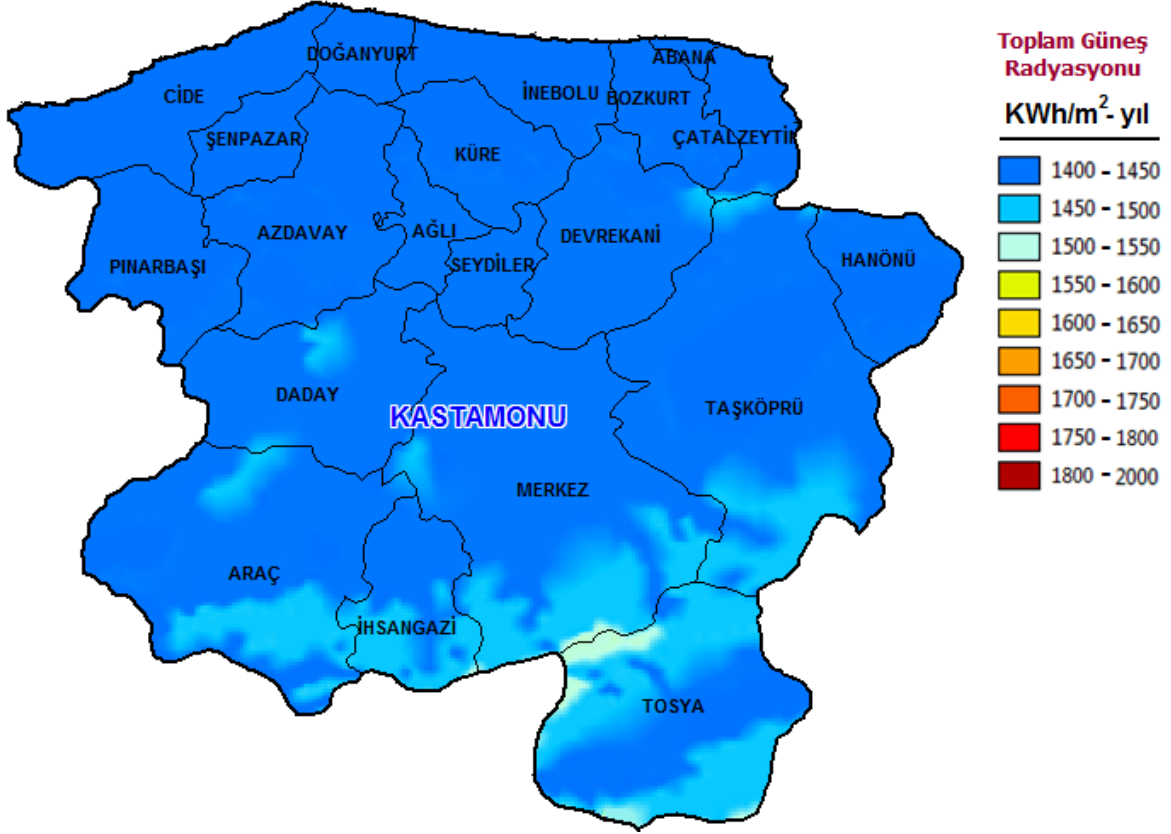
Kaynak: Elektrik İşleri Etüt İdaresi Genel Müdürlüğü, 2012

\*Ekonomik RES yatırımı için 7 m/s rüzgâr hızı gerekmektedir. Sarı tonları olarak renklendirilmiş alanlar RES için uygun olan alanlardır. Gri renkli alanlar rüzgâr santrali kurulamayacağı kabul edilmiş alanları göstermektedir.

Türkiye'nin özellikle güney ve batı kısımları güneş enerjisi bakımından yüksek potansiyele sahiptir. Bu alana yapılan yatırımlar hem dünyada hem de Türkiye'de gün geçtikçe artmaktadır. Türkiye'deki diğer bölgelerle kıyaslandığında, TR82 Bölgesi'nde güneş enerjisi potansiyeli düşük olmasına rağmen; güneş enerjisinden azami derecede faydalanan Almanya gibi Avrupa ülkeleriyle kıyaslandığında daha büyük bir potansiyele sahiptir. Ancak, Bölge illerinin güneşlenme süreleri Türkiye geneli ile kıyaslandığında belirgin farklar ortaya çıkmamaktadır. Örneğin, EİE verilerine göre Türkiye için en uzun güneşlenme süresi 11,3 saat ile temmuz ayında gerçekleşirken, aynı ayda güneşlenme süreleri Kastamonu'da 10,6 saattir.

Kastamonu Güneş Atlası Kastamonu ve ilçeleri için oluşturulmuş bir güneş atlasıdır. Buna göre Kastamonu'da genel olarak, güneşleme azdır fakat güney kesimlerde güneşleme nispeten daha fazladır. İhsangazi'nin güney yamaçları ise Kastamonu geneline göre daha fazla güneş almaktadır.

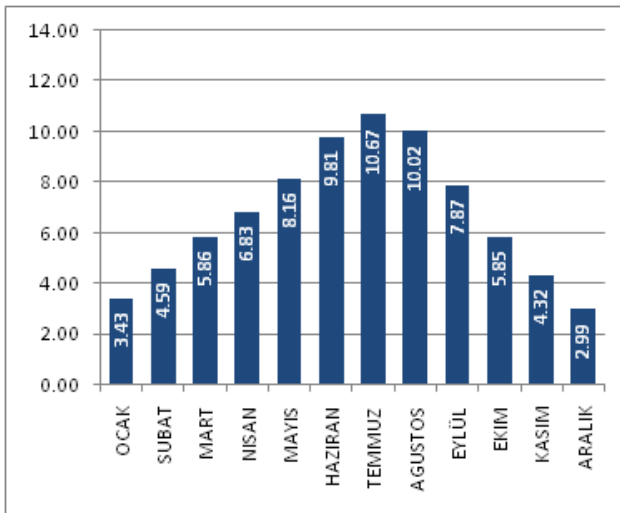
**Şekil-4: Kastamonu Güneş Atlası**



Kaynak: Elektrik İşleri Etüt İdaresi Genel Müdürlüğü, 2012

İhsangazi'de en güneşlenmenin en fazla olduğu aylar Haziran, Temmuz ve Ağustos aylarıdır (Bkz. Grafik-11).

**Grafik-11: İhsangazi Güneşlenme Süreleri (Saat)**



Kaynak: Elektrik İşleri Etüt İdaresi Genel Müdürlüğü, 2012

## 6. Sonuç ve Değerlendirme

İhsangazi İlçe Analizinin tamamlanmasının ardından 20 Şubat 2013 tarihinde İhsangazi Kaymakamı'nda İstişare Toplantısı yapılarak İhsangazi Kaymakamı Ahmet Başer, İhsangazi Belediye Başkanı Zühtü Danacı ve İlçe Müdürlerinin bulunduğu toplantıda İlçe Analizi incelenmiştir. Toplantı sonucunda İhsangazi için öncelikli alanlar aşağıdaki şekilde belirlenmiştir.

- **Bitkisel Üretim**

İhsangazi, tarım ürünlerinden yem bitkileri ve tahıl üretiminde öne çıkmaktadır. İlçe bitkisel üretimin geliştirilmesi için uygun şartlara sahip olmakla beraber, İlçe'nin en öne çıkan ürünü siyez bulgurudur. Türkiye'nin ilk presidium ürünü olarak seçilen ve doğal yöntemlerle sadece İhsangazi'de üretilen siyez bulgurunun üretim miktarının artırılması ve üretimine yönelik alternatif destek mekanizmalarının geliştirilmesi gerekmektedir.

- **Turizm**

İhsangazi İlçesi sahip olduğu doğal güzellikleriyle doğa turizmine uygun bir ilçedir. İlçe'de 'Sipahiler Kaya Mezarı', 'İnciğez Kaya Mezarları', 'Haracoğlu Cami' ve 'Asa Suyu' gibi gezilip görülecek tarihi alanların yanında, avcılık yapmaya müsait alanlar da bulunmaktadır. İlçe yaylaları bakımından da zengindir. İlçe'de Sepetçioğlu Yaylası, Yukarı Yayla ve Aşık Yaylası gibi alanlar bulunmakta olup İlçe'de 'Sepetçioğlu ve Siyez Bulguru Festivalinin' son gününde Sepetçioğlu Yaylasına çıkılmakta ve Yayla Etkinlikleri düzenlenmektedir.

## Kaynakça

- Eurostat (2009), "Regions of the European Union. A Statistical Portrait"
- İçduygu, A., Ünalın, T., (1998), "Türkiye'de İçgöç: Sorunsal Alanları ve Araştırma Yöntemleri", Türkiye'de İçgöç, İstanbul: Tarih Vakfı Yayınları.
- İŞKUR Bölge Müdürlükleri (Kastamonu, Çankırı, Sinop)
- KUZKA (2011), "2011 – 2013 TR82 Düzey 2 Bölgesi (Kastamonu, Çankırı, Sinop) Bölge Planı  
<URL: <http://www.kuzka.org.tr/download/TR-82-bolge-plani-2.pdf>> [Erişim Tarihi: 11.09.2012].
- KUZKA tarafından yapılan İlçe Anketleri
- Nillson, J. E. (2009), "Perspectives on the European Union" dersi, "Regions in Europe" sunumu, Blekinge Institute of Technology, Karlskrona, İsveç.
- T.C. Başbakanlık Vakıflar Genel Müdürlüğü
- T.C. Bilim Sanayi ve Teknoloji Bakanlığı 81 İl Durum Raporu <URL: [www.sanayi.gov.tr](http://www.sanayi.gov.tr) >
- T.C. Enerji ve Tabii Kaynaklar Bakanlığı Elektrik İşleri Etüt İdaresi Genel Müdürlüğü
- T.C. Enerji ve Tabii Kaynaklar Bakanlığı Maden Tetkik ve Arama Genel Müdürlüğü
- T.C. Gümrük ve Ticaret Bakanlığı, Esnaf ve Sanatkârlar Odası
- T.C. İçişleri Bakanlığı Dernekler Dairesi Başkanlığı
- T.C. Orman ve Su İşleri Bakanlığı Orman Genel Müdürlüğü, Ankara ve Kastamonu Orman Bölge Müdürlükleri
- T.C. Ulaştırma, Denizcilik ve Haberleşme Bakanlığı Karayolları Genel Müdürlüğü
- T.C. Ulaştırma, Denizcilik ve Haberleşme Bakanlığı, Devlet Demiryolları
- T.C. İhsangazi Belediyesi Web Sitesi <URL: [www.ihsangazi.bel.tr](http://www.ihsangazi.bel.tr)> [Erişim Tarihi 17.07.2012]
- T.C. İhsangazi Kaymakamlığı <URL: [www.ihsangazi.gov.tr](http://www.ihsangazi.gov.tr)> [Erişim Tarihi 17.07.2012]
- TR82 Bölgesi İl Müdürlükleri
- TR82 Bölgesi Üniversiteleri (Kastamonu, Çankırı Karatekin ve Sinop Üniversiteleri)
- TR82 Ticaret ve Sanayi Odaları
- Türkiye İstatistik Kurumu (TÜİK) Web Sitesi <URL: [www.tuik.gov.tr](http://www.tuik.gov.tr) >