



T.C.

KUZEY ANADOLU KALKINMA AJANSI

# HANÖNÜ İLÇE ANALİZİ

HAZIRLAYAN

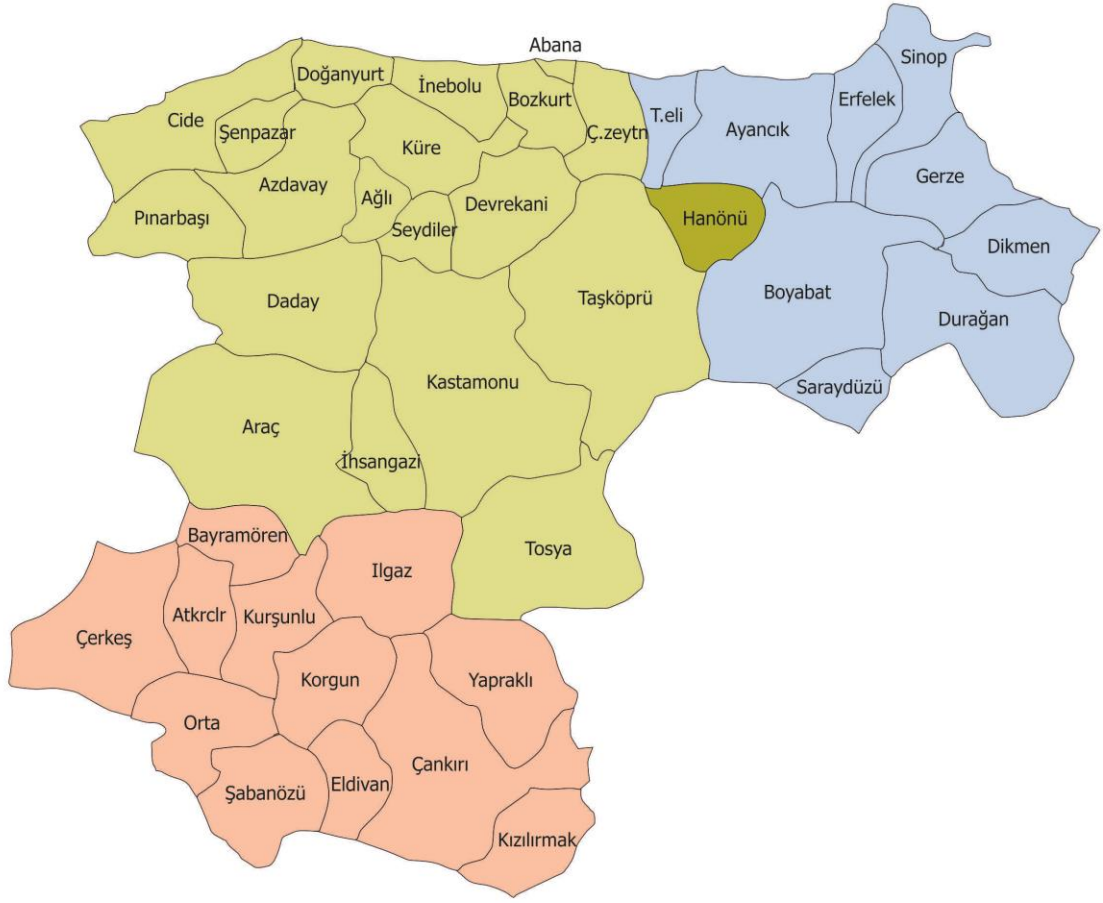
**Dr. Turgay YILDIZ**

Planlama, Programlama ve Stratejik Araştırmalar Birimi Uzmanı

Temmuz, 2013



## İlçenin ve Bölgenin Konumu



## Yönetici Özeti

2014 – 2023 Bölge Planına altlık teşkil edecek olan Hanönü İlçe Analizi, Kuzey Anadolu Kalkınma Ajansı Planlama, Programlama ve Stratejik Araştırmalar Birimi tarafından 2012 yılında hazırlanmıştır. Kuzey Anadolu Kalkınma Ajansı'nın sorumluluk alanına giren TR82 Düzey 2 Bölgesi; Kastamonu, Çankırı ve Sinop illerinden müteşekkil olup, illerde sırasıyla (merkez ilçeler dâhil) 20, 12 ve 9 ilçe olmak üzere toplam 41 ilçe bulunmaktadır. Her bir ilçenin sosyal, ekonomik, kültürel ve mekânsal olarak incelendiği ilçe analizleri, mikro düzeyli raporlardır. Analizin ilk 5 bölümü ilçedeki mevcut durumu yansıtmaktadır. Mevcut durum analizinden sonra ilgili ilçede düzenlenen "İlçe İstişare Toplantısıyla, ampirik bulgular ilçenin ileri gelen yöneticileriyle tartışılarak analizin 6. Bölümünde bulunan ilçe stratejileri oluşturulmuştur.

İlçe analizleri; İl Müdürlükleri, Kaymakamlıklar, Üniversiteler, Ticaret ve Sanayi Odaları, Türkiye İstatistik Kurumu ve Defterdarlıklardan alınan verilerle oluşturulduğundan, ilçeleri tanıtanın yanında yatırımcılar için de aslında birer «Yatırım Ortamı Kılavuzu» olma özelliğini taşımaktadır.

1990 yılında ilçe statüsüne kavuşan Hanönü, 20köye sahip ve Kastamonu il merkezine 70 km uzaklıktadır. Kastamonu'nun küçük ilçeleri arasında yer alan Hanönü'nün en önemli problemleri ekonomisinin küçük olması ve bölge dışına göçtür.

İlçenin Kastamonu- Sinop-Samsun Karayolu üzerinde bulunması ve bakır rezervleri en güçlü yanları olarak dikkat çekmektedir. İlçede diğer sektörlerle nazaran öne çıkan sektörler tarım ve ormancılıktır.

## Kısaltmalar

AB	: Avrupa Birliđi
ADNKS	: Adrese Dayalı Nüfus Kayıt Sistemi
DHMİ	: Devlet Hava Meydanları İşletmesi
DPT	: Devlet Planlama Teşkilatı
DSİ	: Devlet Su İşleri
EİE	: Elektrik İşleri Etüt İdaresi Genel Müdürlüğü, Yeni adı Yenilenebilir Enerji Genel Müdürlüğü
EuroStat	: Avrupa İstatistik Ofisi
HES	: Hidro elektrik santrali
İBBS	: İstatistiki Bölge Birimleri Sınıflandırması
KGM	: Karayolları Genel Müdürlüğü
KOBİ	: Küçük ve Orta Büyüklükteki İşletmeler
KSS	: Küçük Sanayi Sitesi
MTA	: Maden Tetkik Arama
NACE	: Nomenclature générale des Activités économiques dans les Communautés Européennes,
OSB	: Organize Sanayi Bölgesi
RES	: Rüzgâr Enerjisi Santrali
SGK	: Sosyal Güvenlik Kurumu
TCDD	: T.C. Devlet Demiryolları
TSO	: Ticaret ve Sanayi Odası
TÜİK	: Türkiye İstatistik Kurumu

# İçindekiler

Yönetici Özeti .....	ii
Kısaltmalar .....	iii
İçindekiler .....	iv
Tablo, Şekil ve Grafikler Listesi .....	vi
1. Giriş.....	1
1.1. Bölge ve Bölgesel Kalkınma .....	1
1.2. İstatistikî Bölge Birimleri Sınıflandırması .....	1
1.3. İlçeye Genel Bakış .....	2
1.4. İlçenin Coğrafi Yapısı <sup>1</sup> .....	2
2. Sosyo-Kültürel Yapı.....	2
2.1. Nüfus .....	2
2.2. Göç .....	5
2.3. Eğitim.....	5
2.4. Sağlık .....	8
2.5. Spor .....	8
2.6. Toplumsal Cinsiyet ve Kadın.....	8
2.7. Kültür .....	9
2.8. Sivil Toplum Kuruluşları.....	9
2.8.1. Dernekler.....	9
2.8.2. Vakıflar .....	10
2.9. İstihdam ve Sosyal Güvenlik.....	11
2.9.1. İstihdam .....	11
2.9.2. Sosyal Güvenlik.....	11
3. Ekonomik Yapı.....	12
3.1. Tarım ve Hayvancılık.....	14
3.1.1. Tarımsal Yapı ve Alan .....	14
3.1.2. Bitkisel Üretim.....	14
3.1.3. Hayvansal Üretim .....	16
3.2. Orman ve Ormancılık .....	20
3.3. Sanayi .....	20
3.3.1. İlçede Öne Çıkan Sektörler.....	20
3.4. Madencilik.....	23
3.5. Turizm .....	23
4. Kentleşme ve Ulaşım.....	24
4.1. Kentleşme.....	24
4.2. İlçede Ulaşım .....	24

4.2.1. Karayolları ve Demiryolları .....	26
5. Çevre ve Enerji.....	27
5.1. Yenilenebilir Enerji Potansiyeli .....	27
6. Sonuç ve Değerlendirme .....	29
Kaynakça .....	29

## Tablo, Şekil ve Grafikler Listesi

### Tablolar

Tablo-1: Bölge Tipleri .....	1
Tablo-2: Bölgede Yer Alan İlçe, Köy ve Belde Sayısı ile Bölgenin Yüzölçümüne İlişkin Genel Bilgiler, 2011 .....	2
Tablo-3: 1965-2011 Yılları Arası Bölge Nüfusu, 2011.....	3
Tablo-4: Bölgede Bağımlılık Oranları, 2011 .....	4
Tablo-5: Bölgenin Aldığı ve Verdiği Göç, Net Göç ve Net Göç Hızı, 2011 .....	5
Tablo-6: Üç Büyük Şehirde Kastamonulu ve TR82'li Nüfusu Varlığı .....	5
Tablo-7: Bölgede Sağlık Kuruluşları ve Uzman Personel, 2011 .....	8
Tablo-8: Spor Tesisi ve Toplam Lisanslı Sporcu Sayıları, 2011.....	8
Tablo-9: Bölgede Kültürel Göstergeler, 2011 .....	9
Tablo-10: Bölgede Dernek ve Üye Sayıları, 2010.....	9
Tablo-11: Faaliyet Alanına ve Türüne Göre Dernek Sayıları (%), 2010 .....	10
Tablo-12: Bölgede Kuruluş Amacına Göre Vakıflar, 2011 .....	10
Tablo-13: Bölgede İşyeri ve İstihdam Rakamları, 2012.....	11
Tablo-14: Bölgede Sosyal Güvenlik İstatistikleri, 2011.....	11
Tablo-15: Bölgedeki Şirket Türleri, 2012 .....	13
Tablo-16: Bölgedeki Esnaf Faaliyet Alanlarının Dağılımı, 2012.....	13
Tablo-17: Hanönü'de İşletmelerin Nace Sınıflandırmasına Göre Faaliyet Alanları, .....	13
Tablo-18: Hanönü, Kastamonu ve TR82'de Tarım Alanları, 2010 (Dekar).....	14
Tablo-19: Traktör Sayısı ve Traktör Başına Ekilen Tarla Alanı, 2010 .....	14
Tablo-20: Ürün Türlerine Göre Ekilen Tarla Alanı ve Miktarları, 2010 .....	14
Tablo 21 İlçede Ürün Türlerine Göre Ekilen Alan ve Üretim Miktarları, 2010.....	15
Tablo-22: İlçede Öne Çıkan Sebze Ürünleri, 2010 (Aksi belirtilmedikçe ton olarak).....	15
Tablo 23 İlçelere Göre Seçilmiş Meyve Ürünleri, 2010 (Aksi belirtilmedikçe ton olarak).....	15
Tablo-24: Yıllar İtibariyle Büyükbaş Hayvan Varlığı (Aksi belirtilmedikçe sayı olarak) .....	16
Tablo-25: Yıllar İtibariyle Küçükbaş Hayvan Varlığı (Aksi belirtilmedikçe sayı olarak) .....	17
Tablo-26: Yıllar İtibariyle Kanatlı Hayvan Varlığı (Aksi belirtilmedikçe sayı olarak) .....	18
Tablo-27: Yıllar İtibariyle Bölgede Arı Kovanı Sayısı (Aksi belirtilmedikçe sayı olarak) .....	19
Tablo-28: Büyükbaş ve Küçükbaş Hayvan Süt Üretimi (Ton) (Aksi belirtilmedikçe sayı olarak) .....	19
Tablo-29: Yumurta, Bal, Bal Mumu ve Deri Üretimi (Aksi belirtilmedikçe sayı olarak).....	20
Tablo-30: Ormandan Elde Edilen Endüstriyel ve Yakacak Odun Miktarları .....	20
Tablo-31: Hanönü'de İmalat Alanında Faaliyet Gösteren İşletmelerin Dağılımı, 2012 .....	21
Tablo-32: Hanönü'de Öne Çıkan Meslek Kolları ve İşletme Sayıları, 2012.....	22
Tablo-33: Hanönü'de Meslek Kolları ve İşletme Sayıları, 2012.....	22
Tablo-34: Kent ve Kır Nüfus Oranları, 2011 .....	24
Tablo-35: Isınma Türleri, 2011 .....	24



Tablo-36: Bölgede Kargo Şirketleri, 2010 .....	26
Tablo-37: İlçeden İl Merkezine ve Diğer Şehirlere Toplu Taşıma Sefer Sıklığı, 2012.....	26
Tablo-38: Karayolu, Demiryolu ve Köy Yolu Uzunlukları.....	26
Tablo-39: Otomobil Trafik Kazası ve Ölü Sayıları, 2011 .....	26

## Şekiller

Şekil-1: Bölgede Turizm Varlığı .....	23
Şekil-2: TR82 Bölgesinde Ulaşım Ağı ve Nüfusa Göre Yerleşim Kademelenmeleri .....	25
Şekil-3: Bölgenin Rüzgâr Atlası .....	27
Şekil 4: Kastamonu Güneş Atlası.....	28

## Grafikler

Grafik-1: Bölgede Nüfusun Değişim Trendi*, 2011 .....	3
Grafik-2: Hanönü Nüfus Piramidi, 2011 .....	4
Grafik-3: Okulöncesi Seviyede Öğretmen ve Derslik Başına Öğrenci Sayıları, 2010-2011.....	5
Grafik-4: İlköğretim Seviyesinde Okul, Öğretmen ve Derslik Başına Öğrenci Sayıları, 2010-2011.....	6
Grafik-5: Genel Ortaöğretim Seviyesinde Okul, Öğretmen ve Derslik Başına Öğrenci Sayıları, 2010- 2011 .....	6
Grafik-6: Eğitim durumu 2010-2011 (% Olarak) .....	7
Grafik-7: Son Beş Yıl İçinde Kapanan (2007 – 2011), Taşımali Eğitim Yapan Okul Sayıları, Halk Eğitim Merkezi ve Özel Eğitim Kurumları Sayısı .....	7
Grafik-8: Toplumsal Cinsiyet ve Kadın 15 Yaş Üzeri Eğitim Durumu, 2010 .....	9
Grafik-9: İşletmelerin İlçelere Göre Dağılımı, 2012 .....	12
Grafik 10 Hanönü Güneşlenme Süreleri (Saat).....	28



## 1. Giriş

### 1.1. Bölge ve Bölgesel Kalkınma

Kalkınma çok boyutlu bir kavram olup; iktisadi büyüme, sermaye birikimi, sanayileşme ve yapısal değişmeyi bünyesinde barındırır. Genel olarak kalkınma kavramı gelişmekte olan ülkeler; büyüme kavramı ise gelişmiş ülkeler için kullanılmaktadır. Reel gelir artışı, istihdam artışı ve yaşam kalitesinin iyileştirilmesi kalkınmanın önemli göstergelerindedir. Kalkınmanın nihai amacı, ülkenin refah düzeyini arttırmaktır. Bu amaca ulaşabilmek için mevcut kaynak ve imkânların rasyonel ve etkin bir şekilde kullanılması gerekmektedir.

Türkiye’de kalkınmanın temel aracı ulusal düzeyde tasarlanan ve tavandan tabana doğru şekillenen politikalar olmuştur. Ancak yakın geçmişe kadar yaygın biçimde uygulanan merkezi kalkınma politikaları farklı bölgelerdeki farklı potansiyelleri harekete geçirmede yetersiz kalmıştır. Küresel ölçekte de gözlenen bu durum, bölgeleri kalkınmanın odağına yerleştirmiştir.

Özellikle 1980’li yıllardan itibaren ekonomik kalkınmada öne çıkmaya başlayan yerel aktörler, kalkınma politikalarının yönünü ve tartışmalarının zeminini ulusal boyuttan yerel boyuta taşımış; bu süreç bölgeler arası işbirliğinin ve rekabetin daha fazla ön plana çıkmasına neden olmuştur. Söz konusu süreç içinde bölgeler ulusal sınırları aşarak işlevsel bütünlükler oluşturmuş; farklı ülkeleri bölgesel politika bağlamında işbirliğine yönlendirmiştir. Bu yüzden bölge tanımı yapmak zorlaşmakta ve yapılan tanımlar birçok kıstasa göre değişmektedir. Örneğin; sosyal bilimlerde bölge; ortak özellikler ile tanımlanan ve coğrafi bir alan olarak kullanılan bir kavramdır (Nillson, 2009). Bu tanımlamalar farklı kıstaslara göre dört başlık altında toplanabilir:

**Tablo-1: Bölge Tipleri**

Kıstaslar	Bölgeleme İlkeleri	Örnekler
Doğa	Ulaşım Olanakları	Adalar, Vadiler
Kültür	Dil, Etnik Yapı, Din, Tarih	Katalonya, İskoçya
İşlev	Akışın Yoğunluğu	Kent-Bölgeler
Yönetim	İdari Sınırlar	İlçeler, İller

\* Tablo, bu çalışma için uyarlanmıştır.  
Kaynak: Nillson (2009)

Bu kıstaslara göre farklılaşan bölgelerin gelişmişlik düzeyinde de farklılıklar oluşmaktadır. Bölgesel gelişmişlik farklılıklarının giderilmesi ise bölgesel kalkınma kavramını gündeme getirmiştir. Bölgeye içsel olan potansiyellerin harekete geçirilmesi, gelişme stratejisinin bölgesel düzeyde özgün olarak belirlenmesi ve bölgede yaşayanların karar alma süreçlerine etkin olarak katılması bölgesel kalkınma kavramının temel bileşenleri olarak karşımıza çıkmaktadır.

### 1.2. İstatistiki Bölge Birimleri Sınıflandırması

Avrupa Birliği, yaklaşık 30 yıl önce, bölgesel çözümlerinin yapılabilmesi ve bölgesel düzeyde istatistiki verilerin tutulabilmesi için İstatistiki Bölge Birimleri Sınıflandırması (İBBS) çalışmasını gerçekleştirmiştir (Eurostat, 2007). 1988’den bu yana fiilen kullanılan bu sınıflandırma, Avrupa Birliği (AB) genelinde yaygın olarak kullanılması için 2003 yılında yasal düzenlemeye kavuşmuştur. AB üyesi ülkelerdeki idari sınırların değişmesinin veri toplamayı zorlaştırmasının önüne geçmek için mümkün olduğu kadar bölgesel fonları akılcı ve uyumlu bir şekilde dağıtmak ve bölgelerin eğilimlerini ölçmek için de bu sınıflandırma kullanılmaktadır (Eurostat, 2009).

Türkiye’de ise İBBS çalışması Devlet Planlama Teşkilatı Müsteşarlığı (DPT) koordinasyonunda ve Devlet İstatistik Enstitüsü’nün (DİE, şimdiki adıyla Türkiye İstatistik Kurumu: TÜİK) katkılarıyla 2002

yılında tamamlanmıştır. Buna göre, Türkiye, 12 Düzey 1, 26 Düzey 2 ve her bir ile karşılık gelen 81 Düzey 3 istatistiki bölge birimine ayrılmıştır. İstatistiki bölge birimleri, sosyoekonomik analizler için kullanılmasının yanı sıra, kalkınma ajanslarının kuruluşuna da temel teşkil etmiştir. Her bir Düzey 2 Bölgesi'nde bir kalkınma ajansı faaliyet göstermektedir. TR82 Düzey 2 Bölgesi'ni Kastamonu, Çankırı ve Sinop illeri oluşturmaktadır.

### 1.3. İlçeye Genel Bakış<sup>1</sup>

Hanönü yerleşim yeri olarak Kızılırmak'ın bir kolu olan Gökırmak Vadisi üzerinde kurulmuştur. Hanönü ismini ise ilçede bulunan Tarihi Han'dan almıştır. İlçe, tarih boyunca değişik uygarlıkların kurulup yok olduğu bir bölgede bulunmaktadır. Bunlardan en önemlileri Kaşgarlar, Etiler, Paflagonyalılar, Romalılar, Lidyalılar, Pontuslar, Bizanslılar, Candaroğulları'dır.

Kastamonu ili Taşköprü ilçesi Gökçeagaç Bucağına bağlı köy statüsünde olan Hanönü 30 Aralık 1988 tarihinde 1580 sayılı Kanun'uyla belde 20 Mayıs 1990 yılında, 3644 sayılı Kanun'la Kastamonu'nun bir ilçesi olarak kurulmuştur.

### 1.4. İlçenin Coğrafi Yapısı<sup>1</sup>

İlçe Kastamonu iline 70 km uzaklıktadır. Doğusunda Sinop İli'ne bağlı Boyabat İlçesi, batısında Taşköprü, kuzeyinde Ayancık İlçesi, güneyi ise kısmen Boyabat ve Taşköprü ilçeleri ile çevrilidir. Coğrafi konum olarak İç Anadolu ve Karadeniz Bölgesi arasında geçit bölgesi olduğundan her iki bölgeye has karasal bir iklime sahiptir. Bölge olarak geçit bölgesi olduğundan değişik iklimler yaşanmaktadır. Bazı yıllarda İç Anadolu Bölgesine özgü karasal iklim hüküm sürmekte bazı yıllar ise Karadeniz Bölgesine özgü bol yağışlı ılıman iklim görülmektedir.

İlçe, Kastamonu'nun en doğu ucunda yer almakta olup; rakımı 415 metredir. 20 köyü ile 490 km<sup>2</sup> lik alana yayılan ilçe Kastamonu'yu Sinop ve Samsun'a bağlayan karayolu üzerinde yer alır.

### 1.5. İlçenin İdari Yapısı

Hanönü 20 köyden oluşmaktadır.

**Tablo-2: Bölgede Yer Alan İlçe, Köy ve Belde Sayısı ile Bölgenin Yüzölçümüne İlişkin Genel Bilgiler, 2011**

	İlçe Sayısı	Köy Sayısı	Belde Sayısı	Yüzölçümü (Göl Hariç-km <sup>2</sup> )
Hanönü	-	20	-	359
Kastamonu	20	1.070	1	13.153
TR82	41	1.906	22	26.435
Türkiye	957	34.402	1.977	769.604

Kaynak: TÜİK Bölgesel İstatistikler (Erişim Tarihi: 09.04.2012)

## 2. Sosyo-Kültürel Yapı

### 2.1. Nüfus

Hanönü, Kastamonu, TR82 Bölgesi ve Türkiye için 1965'ten 2011 yılına kadar toplam nüfustaki değişimler aşağıda gösterilmiştir (Bkz. Tablo-3). 1965-1990 yıllarında köy ve belde statüsünde olan ilçenin nüfusu bu bağlamda değerlendirilmesi isabetli olacaktır. 1990 yılında ilçe olan Hanönü'nün nüfusu 1990 yılında en yüksek seviyede iken 2000 ve sonraki yıllarda azalma eğilimine girmiştir. Bölgede nüfusun azalmasının başlıca etkenleri göçtür.

<sup>1</sup> Hanönü Belediyesi Web Sitesi ([www.hanonu.bel.tr](http://www.hanonu.bel.tr)) Erişim Tarihi 15.11.2012

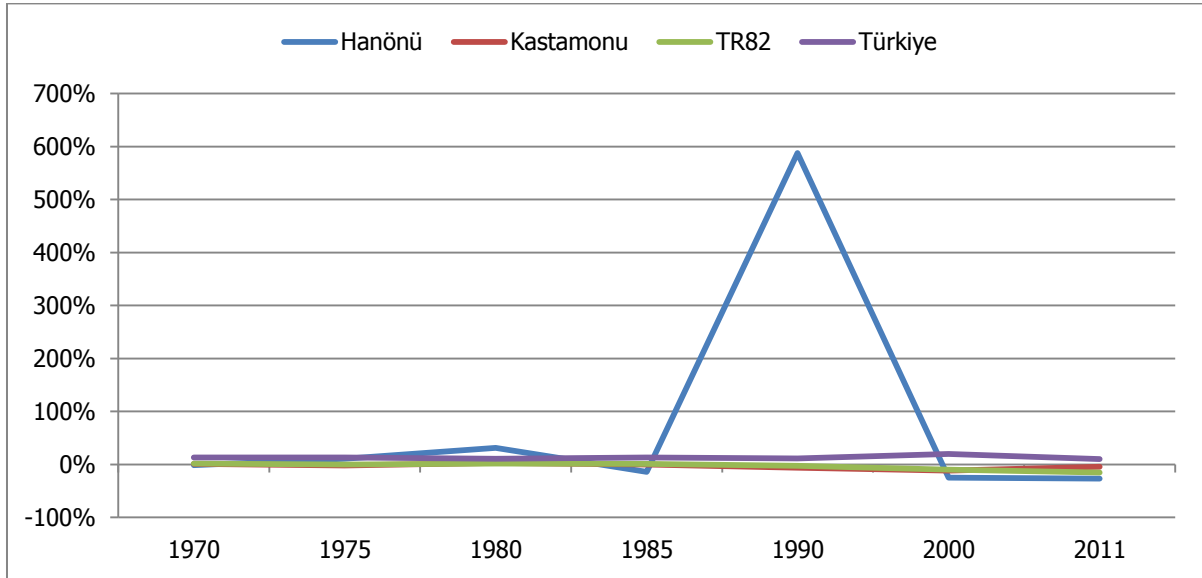
**Tablo-3: 1965-2011 Yılları Arası Bölge Nüfusu, 2011**

	Hanönü	Kastamonu	TR82	Türkiye
1965 Nüfus Sayımı	870	441.638	958.413	31.391.421
1970 Nüfus Sayımı	859	446.601	973.623	35.605.176
1975 Nüfus Sayımı	949	438.243	971.316	40.347.719
1980 Nüfus Sayımı	1.245	450.946	985.624	44.736.957
1985 Nüfus Sayımı	1.070	450.353	994.457	50.664.458
1990 Nüfus Sayımı	7.360	423.611	967.893	56.473.035
2000 Nüfus Sayımı	5.545	375.476	871.405	67.803.927
2011 ADNKS	4.071	359.759	739.997	74.724.269

Kaynak: TÜİK, Genel Nüfus Sayımları ve Adrese Dayalı Nüfus Kayıt Sistemi (Erişim Tarihi: 09.04.2012)

Hanönü'deki nüfus değişim trendi, Kastamonu ve TR82 bölgesiyle farklılık göstermektedir. İlçe nüfusu 1990'lı yıllardan sonra keskin bir azalma eğilimindedir (Bkz. Grafik-1).

**Grafik-1: Bölgede Nüfusun Değişim Trendi\*, 2011**

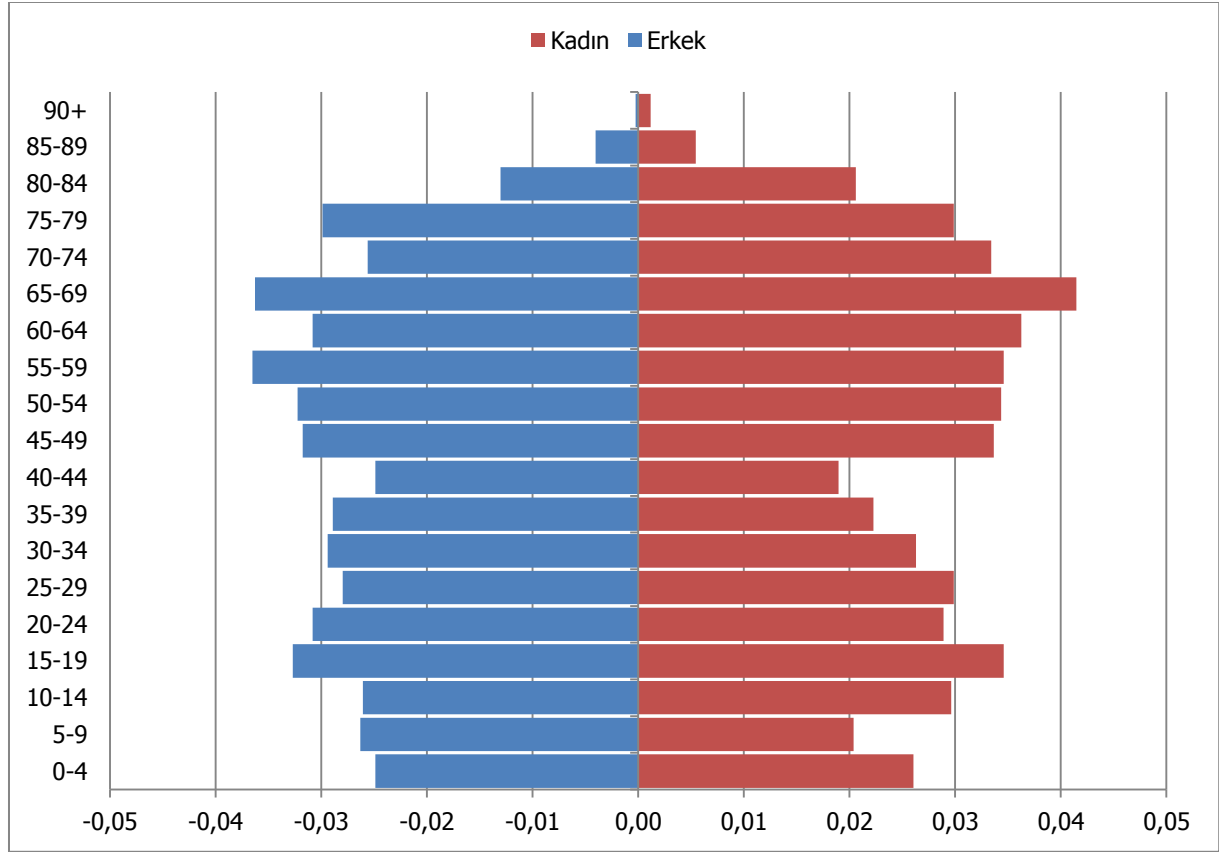


Kaynak: TÜİK, Genel Nüfus Sayımları ve Adrese Dayalı Nüfus Kayıt Sistemi (Erişim Tarihi: 09.04.2012)

\* TÜİK verileri kullanılarak tarafımızca çizilmiştir.

Hanönü'de beşerli yaş grubuna göre nüfus piramidi Grafik-2 ile gösterilmiştir. Türkiye ortalamasına yakın bir şekilde, piramidin giderek daralan alt kısmından bölgede doğurganlığın azaldığı anlaşılabilir.

**Grafik-2: Hanönü Nüfus Piramidi, 2011**



Kaynak: TÜİK, Adrese Dayalı Nüfus Kayıt Sistemi (Erişim Tarihi: 09.04.2012).

\* TÜİK verileri kullanılarak tarafımızca çizilmiştir.

Nüfus bağımlılıkları, genç ve yaşlı bağımlılığı olmak üzere ikiye ayrılır. Genç bağımlılığı ve yaşlı bağımlılığı sırasıyla 0-14 yaş aralığındaki nüfusun ve 65 ve üstündeki yaş grubunda bulunan nüfusun, 15-64 yaş aralığındaki çalışma çağındaki nüfusa oranlanmasıyla hesaplanır. Hanönü'de genç bağımlılık oranı Kastamonu ve TR82 bölgesinden düşükken yaşlı bağımlılığı Kastamonu ve TR82 bölgesinden yüksektir (Bkz. Tablo-4).

**Tablo-4: Bölgede Bağımlılık Oranları, 2011**

	Genç Bağımlılık Oranı (0-14 Yaş/15-64 Yaş)	Yaşlı Bağımlılık Oranı (65+/15-64 Yaş Yaş)	Toplam Bağımlılık Oranı (0-14 Yaş + 65+ Yaş)
<b>Hanönü</b>	25,3	39,8	65,1
<b>Kastamonu</b>	28,9	23,4	52,3
<b>TR82</b>	29,7	23,5	53,2
<b>Türkiye</b>	37,5	10,9	48,4

Kaynak: TÜİK, Adrese Dayalı Nüfus Kayıt Sistemi (Erişim Tarihi: 09.04.2012).

## 2.2. Göç

Göç, insanların belirli bir zaman boyutu içinde belirli bir yerleşim alanından başka bir yerleşim alanına geçişidir (İçduygu ve Ünalın, 1998). Buna göre 2011 yılında TR82 bölgesinde net göç (bölgeye gelenler – bölgeden gidenler) -4.777 kişi olarak gerçekleşirken net göç hızı binde 6 olarak hesaplanmıştır. Kastamonu içinse bu değerler sırasıyla, 459 kişi ve binde 1 olarak hesaplanmıştır (Bkz. Tablo-5).

**Tablo-5: Bölgenin Aldığı ve Verdiği Göç, Net Göç ve Net Göç Hızı, 2011**

	ADNKS 2011 Nüfusu	Aldığı Göç	Verdiği Göç	Net Göç	Net Göç Hızı (%)
Kastamonu	359.759	15.023	15.482	-459	-1
TR82	739.997	34.323	39.100	-4.777	-6
Türkiye	74.724.269	2.246.828	2.246.828	0	0

Kaynak: TÜİK, Adrese Dayalı Nüfus Kayıt Sistemi (Erişim Tarihi: 10.04.2012).

Üç büyük şehirde (İstanbul, Ankara ve İzmir) Kastamonulu varlığı şaşırtıcı düzeylere ulaşmaktadır (Bkz. Tablo-6). 2011 yılı itibariyle İstanbul'un toplam nüfusu 13.483.052'dir. İstanbul nüfusunun 541.797'lik kısmı Kastamonu, 1.063.529'luk kesimi ise TR82 doğumlu olan kişilerden oluşmaktadır. Türkiye'de yoğun iç göçün başlangıç tarihi olan 1950'lerden bu yana İstanbul'a göç eden Kastamonulu, Çankırlı ve Sinoplular bugün İstanbul nüfusunun yaklaşık %8'ini oluşturmaktadır.

**Tablo-6: Üç Büyük Şehirde Kastamonulu ve TR82'li Nüfusu Varlığı**

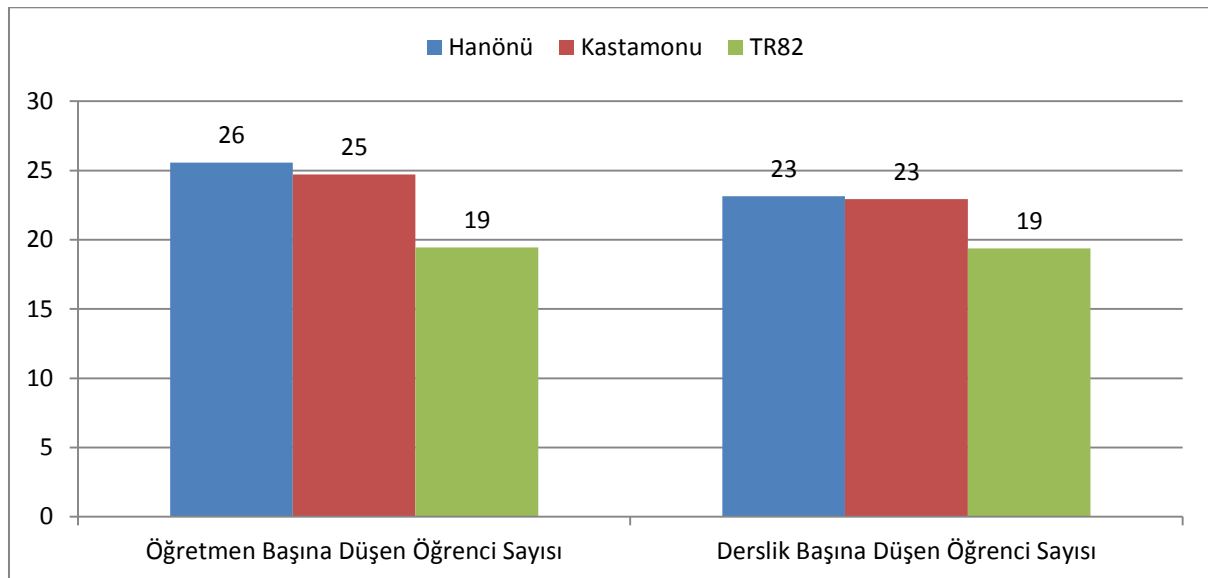
	İstanbul	Ankara	İzmir
Kastamonu	541.797	40.984	7.378
TR82	1.063.529	299.358	21.067

Kaynak: TÜİK, Adrese Dayalı Nüfus Kayıt Sistemi (Erişim Tarihi: 10.04.2012).

## 2.3. Eğitim

Hanönü'de 2010-2011 dönemi için okulöncesi seviyede öğretmen ve derslik başına düşen öğrenci sayıları Grafik-3 ile gösterilmiştir. Grafikten anlaşılacağı üzere, Hanönü'de öğretmen başına düşen okulöncesi öğrenci sayısı Kastamonu ve TR82 ortalamasından yüksektir. Derslik başına düşen okulöncesi öğrenci sayısı Hanönü'de, Kastamonu ortalamasına eşitken TR82 ortalamasından yüksektir.

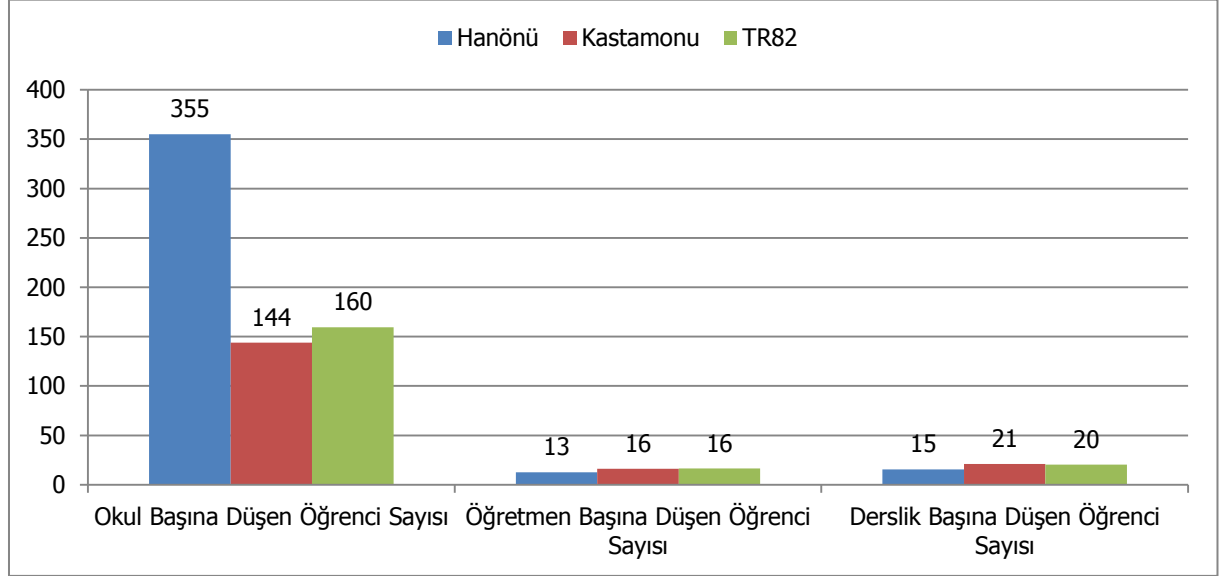
**Grafik-3: Okulöncesi Seviyede Öğretmen ve Derslik Başına Öğrenci Sayıları, 2010-2011**



Kaynak: TR82 Bölgesi İl Millî Eğitim Müdürlükleri

Hanönü'de 2010-2011 dönemi için İlköğretim seviyesinde okul, öğretmen ve derslik başına düşen öğrenci sayıları Grafik-4 ile gösterilmiştir. Grafiğe göre, Hanönü'de okul başına düşen ilköğretim öğrenci sayısı Kastamonu ve TR82 ortalamasından yüksekken; öğretmen başına düşen ilköğretim öğrenci sayısı ve derslik başına düşen öğrenci sayısı Kastamonu ve TR82 ortalamasından düşüktür.

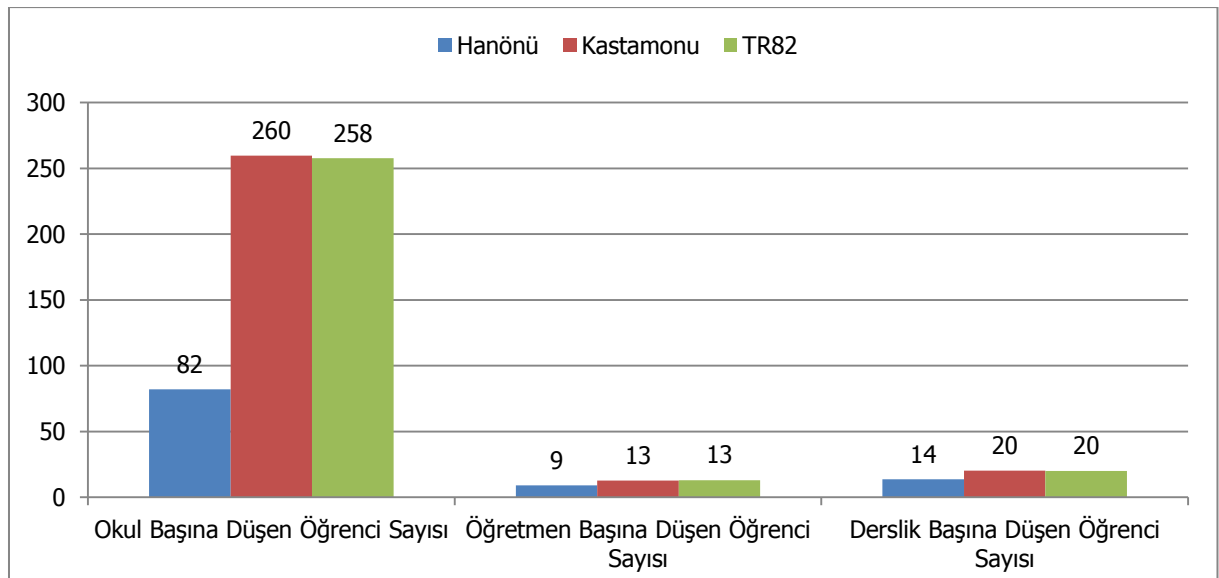
**Grafik-4: İlköğretim Seviyesinde Okul, Öğretmen ve Derslik Başına Öğrenci Sayıları, 2010-2011**



Kaynak: TR82 Bölgesi İl Millî Eğitim Müdürlükleri

Hanönü'de 2010-2011 dönemi için ortaöğretim seviyesinde okul, öğretmen ve derslik başına düşen öğrenci sayıları Grafik-5 ile gösterilmiştir. Buna göre, Hanönü'de okul başına düşen ortaöğretim öğrenci sayısı, öğretmen başına düşen ortaöğretim öğrenci sayısı ve derslik başına düşen öğrenci sayısı ortalaması Kastamonu ve TR82 ortalamasından düşüktür.

**Grafik-5: Genel Ortaöğretim Seviyesinde Okul, Öğretmen ve Derslik Başına Öğrenci Sayıları, 2010-2011**

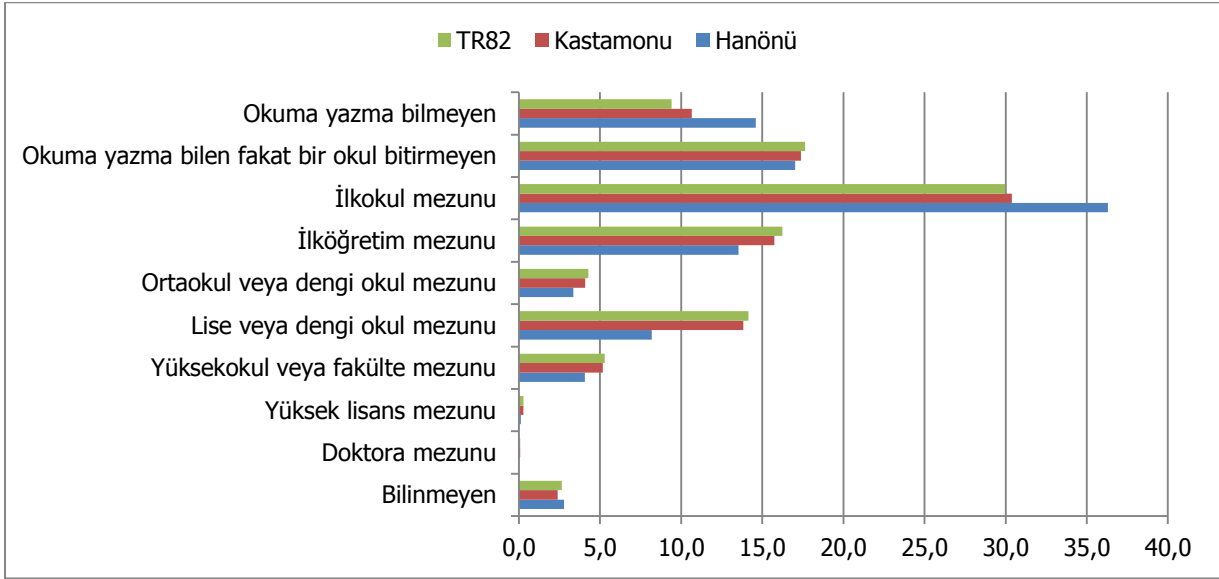


Kaynak: TR82 Bölgesi İl Millî Eğitim Müdürlükleri

Bölgenin eğitim durumuna bakıldığında Hanönü'nün eğitim yapısının, Kastamonu ve TR82'den farklılaştığı görülmektedir. Hanönü'de okuma yazma bilmeyenlerin ve ilkokul mezunlarının oranı Kastamonu ve TR82 ortalamasından yüksekken; ilköğretim, ortaokul, lise ve yüksekokul mezun yüzdesinin düşük olduğu görülmektedir (Bkz. Grafik-6).



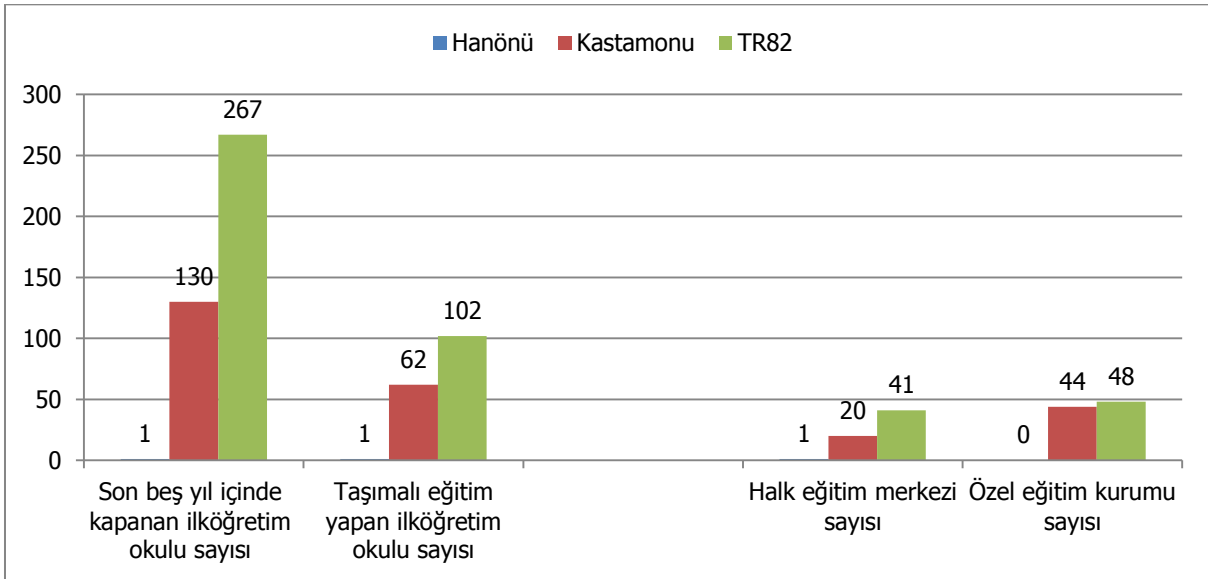
**Grafik-6: Eğitim durumu 2010-2011 (% Olarak)**



Kaynak: TÜİK Veritabanı (Erişim Tarihi: 10.04.2012).

Son beş yıl içinde kapanan, taşımali eğitim yapan okul sayıları, halk eğitim merkezi ve özel eğitim kurumları sayısı Grafik-7 ile gösterilmiştir. Hanönü’de son beş yıl içinde 1adet ilköğretim okulu kapanmıştır. Ayrıca bölgede taşımali eğitim yapan ilköğretim okulu 1, halk eğitim merkezi 1 olmak üzere toplam 3 adet okul kapanmıştır.

**Grafik-7: Son Beş Yıl İçinde Kapanan (2007 – 2011), Taşımali Eğitim Yapan Okul Sayıları, Halk Eğitim Merkezi ve Özel Eğitim Kurumları Sayısı**



Kaynak: TR82 Bölgesi İl Millî Eğitim Müdürlükleri

İlçede üniversiteye bağlı yüksekokul ve fakülte bulunmamaktadır.

## 2.4. Sağlık

İlçede hastane olmayıp, 1 adet toplum sağlığı merkezi ve 1 adet eczane mevcuttur (Bkz. Tablo-7).

**Tablo-7: Bölgede Sağlık Kuruluşları ve Uzman Personel, 2011**

		Hanönü	Kastamonu	TR82	
<b>Hastane Sayısı</b>	Kamu	-	14	29	
	Özel	-	3	4	
	Toplam	-	17	33	
<b>Yatak Sayısı</b>	Kamu	-	939	1.439	
	Özel	-	165	243	
	Toplam	-	1.104	2.043	
<b>Hekim Sayısı</b>	Kamu	Uzman	141	319	
		Pratisyen	3	119	304
		Toplam	3	260	623
	Özel	Uzman	-	63	84
		Pratisyen	-	12	20
		Toplam	-	75	104
<b>Hasta Sayısı</b>	Kamu	-	1.506.406	3.911.051	
	Özel	-	389.381	557.900	
	Toplam	-	1.895.787	4.468.951	
<b>Yatak Başına Hasta Sayısı</b>		-	1.717	2.187	
<b>Hekim Başına Hasta Sayısı</b>		-	5.659	6.147	
<b>Toplum Sağlığı Merkezi Sayısı</b>		1	20	41	
<b>Bebek Ölüm Oranı (‰)</b>		-	6,3	8,4	
<b>Eczane Sayısı</b>		1	112	233	

Kaynak: TR82 Bölgesi İl Sağlık Müdürlükleri

## 2.5. Spor

Hanönü'de 1 spor tesisi faaliyet göstermektedir.

**Tablo-8: Spor Tesisi ve Toplam Lisanslı Sporcu Sayıları, 2011**

	Spor Tesisi Sayısı	Toplam Lisanslı Sporcu Sayısı
<b>Hanönü</b>	1	-
<b>Kastamonu</b>	38	9.436
<b>TR82</b>	83	28.669

Kaynak: Gençlik Hizmetleri ve Spor İl Müdürlükleri

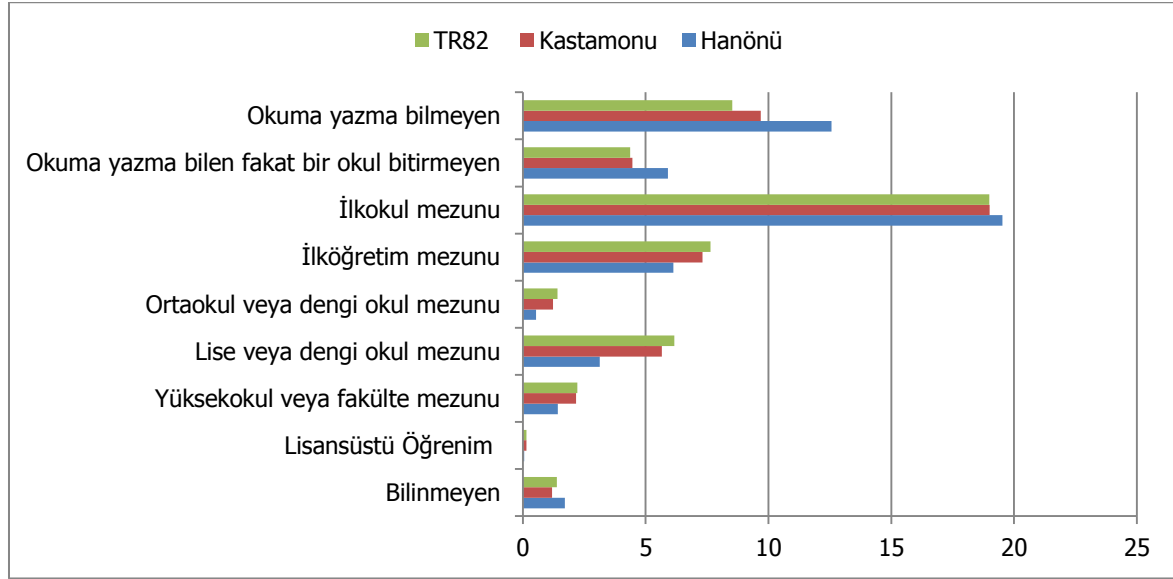
## 2.6. Toplumsal Cinsiyet ve Kadın

Cinsiyet oranı, bir toplumdaki toplam erkek sayısının toplam kadın sayısına olan oranıdır. Cinsiyet oranı, Dünya'da ve Türkiye'de ortalama olarak 100 kadına 105 erkek gelecek şekilde dengelenmektedir. Hanönü'de ise ortalama olarak 100 kadına 95 erkek gelmektedir ve bu değer Türkiye ortalamasının altındadır. Erkek sayısındaki azlığın temel belirleyicisi yine çalışma amaçlı bölge dışına göçtür.

Biyolojik cinsiyet kavramından ayrılan toplumsal cinsiyet, farklı zamanlarda farklı cinsiyetlere biçilen toplumsal (sosyal ve ekonomik) rollerle ilgilidir. Kadının statüsü, eğitimi, toplumsal hayata katılımı, istihdamı öne çıkan toplumsal cinsiyet göstergeleridir.

Hanönü, Kastamonu ve TR82 ortalamasıyla karşılaştırıldığı zaman, kadın eğitiminin ilköğretim, ortaokul, lise ve yüksekokul seviyesinde düşük olduğu, anlaşılmaktadır.

**Grafik-8: Toplumsal Cinsiyet ve Kadın 15 Yaş Üzeri Eğitim Durumu, 2010**



Kaynak: TÜİK Veritabanı (Erişim Tarihi: 10.04.2012).

## 2.7. Kültür

Hanönü'de faaliyet gösteren kütüphane yoktur. İlçede bir adet özel statüde yer alan Şeyh Şaban-ı Veli Müzesi bulunmaktadır. Bölgede her yıl mayıs ayının ilk Cuma günü Şeyh Şaban-ı Veli'yi Anma Rahmet ve Bereket Günü ile ekim ayında Hanönü Panayırı yapılmaktadır.

**Tablo-9: Bölgede Kültürel Göstergeler, 2011**

	Düzenli Yapılan Etkinlik Sayısı	Kütüphane Sayısı	Müze Sayısı	Spor Tesisi Sayısı	Toplantı Salonu Sayısı	Maksimum Toplantı Salonu Kapasitesi	Toplam Toplantı Salonu Kapasitesi
<b>Hanönü</b>	2	-	1	1	-	-	-

Kaynak: İlçe Anketleri

## 2.8. Sivil Toplum Kuruluşları

### 2.8.1. Dernekler

İlçede faaliyet gösteren 6 derneğin 236 erkek, 10 kadın üyesi vardır. Kadın üye sayısı, hem Kastamonu hem de TR82 ortalamasının çok altındadır. Kadınların derneklere katılımı, Kastamonu ve TR82'de olduğu gibi Hanönü'de da gelişmemiştir.

**Tablo-10: Bölgede Dernek ve Üye Sayıları, 2010**

		Toplam	Erkek	Kadın	Erkek (%)	Kadın (%)
<b>Hanönü</b>	6	246	236	10	95,9	4,1
<b>Kastamonu</b>	516	27.375	23.942	3.433	87	13
<b>TR82</b>	1.229	62.477	55.929	6.548	90	10

Kaynak: Dernekler Dairesi Başkanlığı

Bölgede faaliyet alanlarına göre derneklerin oranları gösterilmiştir. (Bkz. Tablo-11). Hanönü'de öne çıkan dernek türleri, dini temelli, hayır işleri ve yardımlaşmayla ilgili ve toplumsal hayatla alakalı derneklerdir.

**Tablo-11: Faaliyet Alanına ve Türüne Göre Dernek Sayıları (%), 2010**

	Hanönü	Kastamonu	TR82
Dini Temelli Dernekler	33,3	20,3	22
Toplumsal Hayat	16,7	12,2	9
Hayır İşleri ve Yardımlaşma	16,7	12,8	21,2
Kültür	16,7	4,8	3,4
İmar	16,7	1,4	1,5
Spor	-	19,6	19,4
Mesleki Dayanışma ve Eğitim	-	12,4	7,9
Kalkınma	-	6,6	4,5
Sağlık	-	1,7	1,2
Dostluk	-	1,2	3,1
Sosyal	-	3,1	2,6
Gençlik	-	0,8	1,1
Çevre	-	1,6	1,7
Sivil Haklar	-	1,6	1
Diğer	-	-	0,2
Kadın Dernekleri	-	-	0
Öğrenci	-	-	0,3
Uluslararası Etkinlikler	-	-	-

Kaynak: T.C. İçişleri Bakanlığı, Dernekler Dairesi Başkanlığı

### 2.8.2. Vakıflar

Hanönü'de Kastamonu ve TR82'ye göre vakıf faaliyetleri gelişmemiştir. İlçede bulunan tek vakıf, sosyal yardım vakfıdır.

**Tablo-12: Bölgede Kuruluş Amacına Göre Vakıflar, 2011**

Kurum Amacı*	Hanönü	Kastamonu	TR82
Sosyal Yardım	1	22	43
Bilim-Teknoloji	-	0	1
Dini-Dini Eğitim	-	7	8
Eğitim	-	9	11
Kültür	-	3	5
Sağlık	-	3	3
Sosyal Hizmet	-	2	3
Sosyal, Tarihi ve Kültürel	-	3	3
Spor	-	1	2
Yöresel Kalkınma	-	1	4
Çevre	-	1	2
Toplam	1	34	62

\*Birden fazla kuruluş amacı olan vakıflar tabloda mükerrer gösterilmiştir.

Kaynak: Vakıflar Genel Müdürlüğü

## 2.9. İstihdam ve Sosyal Güvenlik

### 2.9.1. İstihdam

Bölgeye ait işyeri ve istihdam verileri aşağıda gösterilmiştir (Bkz. Tablo-13). Tabloya göre Hanönü'de 1-9 işçi çalıştıran işyeri sayısı ve istihdam sayısı sırasıyla 12 ve 17'dir. 10 ve üstü işçi çalıştıran işyeri sayısı ve istihdam sayısı yine sırasıyla 6 ve 191'dir. Hanönü'de bölgenin genelinde olduğu gibi KOBİ varlığının az olduğu tablodan anlaşılmaktadır.

**Tablo-13: Bölgede İşyeri ve İstihdam Rakamları, 2012**

		Hanönü	Kastamonu	TR82
1-9 İşçi Çalıştıran İşyeri	İşyeri Sayısı	12	1.419	2.552
	İstihdam	17	2.877	6.106
10 ve Üzeri İşçi Çalıştıran	İşyeri Sayısı	6	650	1.156
	İstihdam	191	20.423	41.348
Toplam	İşyeri Sayısı	18	2.069	3.708
	İstihdam	208	23.300	47.454

Kaynak: Kastamonu, Çankırı ve Sinop Çalışma ve İş Kurumu Müdürlükleri

### 2.9.2. Sosyal Güvenlik

İlçeye ait sosyal güvenlik istatistikleri aşağıda gösterilmiştir (Bkz. Tablo-14).

**Tablo-14: Bölgede Sosyal Güvenlik İstatistikleri, 2011**

	SGK Kapsamında Aktif Çalışan Sayısı	Toplam Sosyal Güvenlik Kapsamı (Yeşil Kartlılar Hariç)	2022 Sayılı Kanun <sup>2</sup> Kapsamında Olanlar	Yeşil Kart Sahipleri	1+ işçi Çalıştıran İşyeri Sayısı
Kastamonu	79.976	309.624	15.965	32.897	5.669
TR82	142.428	477.039	29.907	63.051	11.668

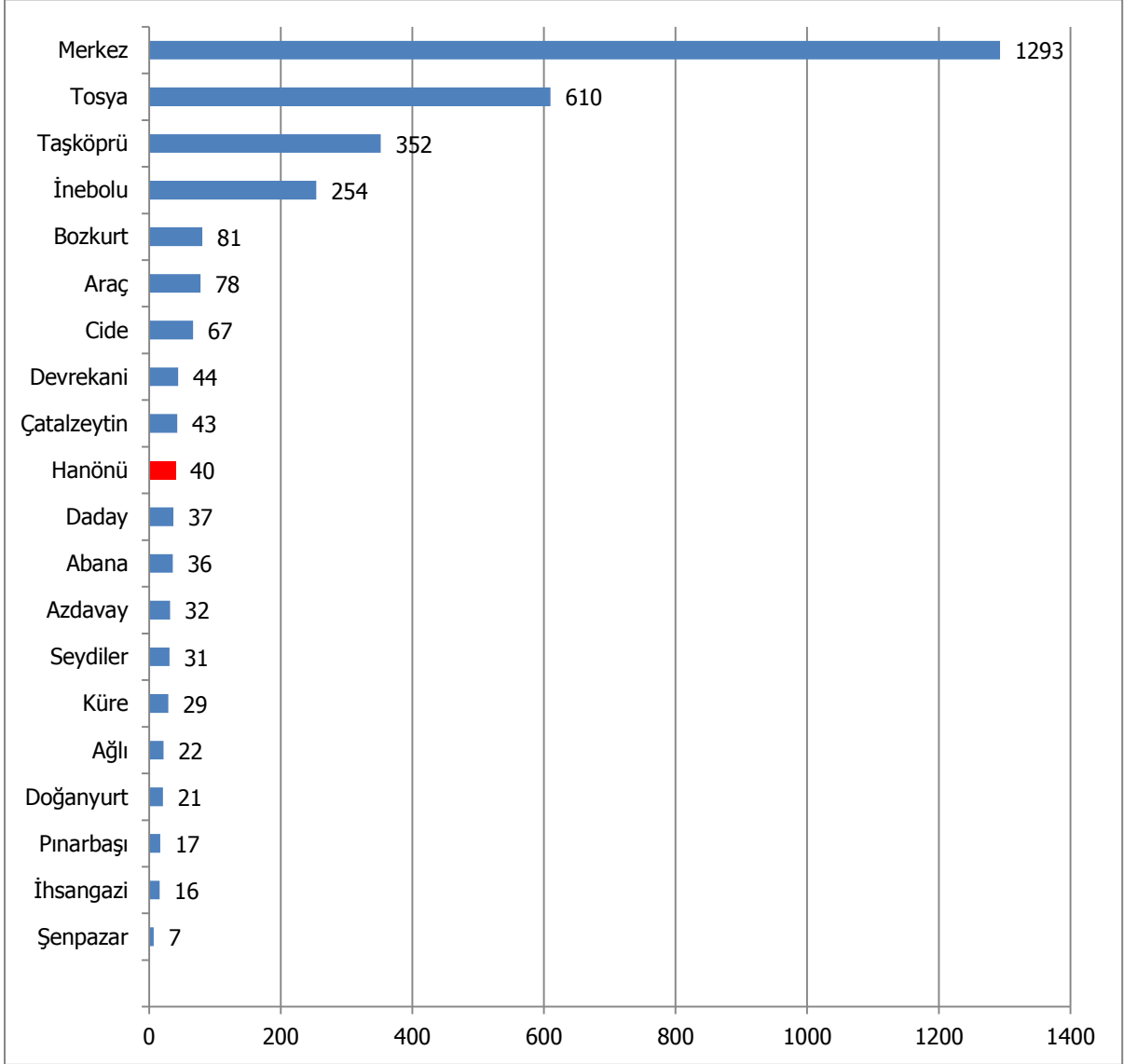
Kaynak: Sosyal Güvenlik Kurumu İl Müdürlükleri, 2012

<sup>2</sup> 2022 Sayılı, 65 yaşını doldurmuş, muhtaç, güçsüz ve kimsesiz Türk vatandaşlarına aylık bağlanması hakkında kanun.

### 3. Ekonomik Yapı

Kastamonu'da iktisadi işletmelerin ilçelere göre dağılımı 2012 yılı için gösterilmiştir (Bkz. Grafik-9). İlçelerdeki faal olan işletme sayılarından yola çıkarak Kastamonu ilinde bölgelerarası gelişmişlik düzeyleri anlaşılabilir. Buna göre en çok işletme Kastamonu şehir merkezindeyken başı çeken diğer ilçeler sırasıyla; Tosya, Taşköprü ve İnebolu'dur. Kastamonu'nun küçük bir ilçesi olan Hanönü'de toplam 40 faal işletme bulunmaktadır.

**Grafik-9: İşletmelerin İlçelere Göre Dağılımı, 2012**



Kaynak: Kastamonu, İnebolu, Taşköprü, Tosya TSO

Şirket yapıları genel olarak; şahıs şirketleri, sermaye şirketleri, kooperatifler ve diğer şirketler şeklinde sınıflandırılabilir. Bölgedeki şirket yapısı incelendiğinde, Hanönü'de 12 şahıs, 8 sermaye, 20 kooperatif şirketi mevcut olduğu anlaşılmaktadır (Bkz. Tablo-15).

**Tablo-15: Bölgedeki Şirket Türleri, 2012**

	Şahıs Şirketi	Sermaye Şirketi	Kooperatif	Diğer
Hanönü	12	8	20	0
Kastamonu	1.258	1.559	296	9
TR82	2.565	3.193	601	18

Kaynak: Çankırı, Kastamonu, İnebolu, Taşköprü, Tosya, Sinop, Boyabat TSO

Bölgede esnaf faaliyet alanlarının dağılımına bakılınca hizmetle ilgili meslek kollarının imalat ve tamiratla ilgili meslek kollarından fazla olduğu görülmektedir(Bkz. Tablo-16). Hanönü'de hizmetle ilgili meslek kollarında çalışan esnaflar TR82 Bölgesindeki esnafların %0,6'sını yine aynı şekilde imalat ve tamiratla ilgili meslek kollarında çalışan esnaflar TR82 Bölgesindeki esnafların yaklaşık %0,4'ünü oluşturmaktadır.

**Tablo-16: Bölgedeki Esnaf Faaliyet Alanlarının Dağılımı, 2012**

	Bilinmeyen	Hizmetle İlgili Meslek Kolları	İmalat ve Tamiratla İlgili Meslek Kolları
Hanönü/TR82 (%)	-	0,6	0,4
Kastamonu/TR82 (%)	88,2	55,2	57,8
TR82*	212	18.643	9.698

\* Değer yüzde değil tam sayıdır.

Kaynak: Gümrük ve Ticaret Bakanlığı, Esnaf ve Sanatkârlar Odasına Kayıtlı İşletmeler

2012 yılı için Hanönü'de işletmelerin NACE sınıflandırmasına göre faaliyet alanları, Tablo-17 ile gösterilmiştir. Tabloya göre Hanönü'de öne çıkan faaliyet alanları spesifik olarak; Toptan ve perakende ticaret işleridir.

**Tablo-17: Hanönü'de İşletmelerin Nace Sınıflandırmasına Göre Faaliyet Alanları,**

Nace Faaliyet Adı	Nace Kodu (2'li)	İşletme Sayısı
Toptan ticaret (motorlu taşıtlar ve motosikletler hariç)	46	19
Perakende ticaret ( Motorlu taşıtlar ve motosikletler hariç)	47	5
Ormancılık ve tomrukçuluk	2	4
Bina inşaatı	41	4
Bitkisel ve hayvansal üretim ile avcılık ve ilgili hizmet faaliyetleri	1	2
Kara taşımacılığı ve boru hattı taşımacılığı	49	2
Yiyecek ve içecek hizmeti faaliyetleri	56	2
Sigorta ve emeklilik fonları hariç finansal hizmet faaliyetleri	64	2
Gıda ürünlerinin imalatı	10	1
Giyim eşyalarının imalatı	14	1
Bilgi hizmet faaliyetleri	63	1

Kaynak: Kastamonu TSO

### 3.1. Tarım ve Hayvancılık

#### 3.1.1. Tarımsal Yapı ve Alan

Hanönü 27.987 dekar tarım alanı ile Kastamonu tarım alanının %1,64'ünü karşılamakta olup; ilçeler arasında en arka sıralarda yer almaktadır (Bkz. Tablo-18). Toplam tarım alanı içerisinde en önemli payı ekilen tarla alanı almaktadır. İstatistiklere göre sebze ve meyve üretim alanları yok denecek kadar azdır.

**Tablo-18: Hanönü, Kastamonu ve TR82'de Tarım Alanları, 2010 (Dekar)**

	Toplam Alan	Ekilen tarla alanı	Nadas alanı	Sebze bahçeleri alanı	Meyve alanı
Hanönü	27.987	19.437	8.000	315	235
Kastamonu	1.701.667	1.238.357	325.971	35.773	101.566
TR82	4.529.330	3.022.209	1.230.123	124.602	152.396
Hanönü/Kastamonu*	1,64	1,57	2,45	0,88	0,23
Hanönü/TR82*	0,62	0,64	0,65	0,25	0,15

\*Tarımsal alanın yüzdesi olarak.

Kaynak: TÜİK Veritabanı (Erişim Tarihi: 10.04.2012)

Hanönü, toplam 318 adet traktör ile Kastamonu traktör varlığının %1,7'sine, bölgedeki toplam traktörün %0,9'una sahiptir. Kastamonu traktör varlığı ise bölgenin %57'sini oluşturmaktadır. Traktör başına tarım alanı yaklaşık 88 dekadır. Bu sayı Kastamonu'da 65 dekadır (Bkz. Tablo-19).

**Tablo-19: Traktör Sayısı ve Traktör Başına Ekilen Tarla Alanı, 2010**

	Traktör Sayısı (Adet)	Traktör Başına Tarım Alanı (Dekar)
Hanönü	318	88
Kastamonu	18.982	65
TR82	32.832	92

Kaynak: TÜİK Veritabanı (Erişim Tarihi: 10.04.2012)

#### 3.1.2. Bitkisel Üretim

##### 3.1.2.1. Tarla Ürünleri

Hanönü, tarla bitkileri üretimi bakımından değerlendirildiğinde yumru bitkilerinin ekilen alan ve üretim miktarları bakımından Kastamonu'da özel bir yere sahip olduğu görülmektedir. Bölgedeki yumru bitkilerin %31,9'u Hanönü'de üretilmektedir. Tahıl grubunun ise %1,6'sı bu ilçede üretilmektedir (Bkz. Tablo-20).

**Tablo-20: Ürün Türlerine Göre Ekilen Tarla Alanı ve Miktarları, 2010**

	Hanönü		Kastamonu		TR82		Hanönü/Kastamonu*		Hanönü/TR82*	
	Ekilen Alan (Dekar)	Üretim (Ton)	Ekilen Alan (Dekar)	Üretim (Ton)	Ekilen Alan (Dekar)	Üretim (Ton)	Ekilen Alan (Dekar)	Üretim (Ton)	Ekilen Alan (Dekar)	Üretim (Ton)
Baklagiller	0	0	11.401	1.351	105.655	13.121	0	0	0	0
Endüstriyel Bitkiler	1.437	8.613	80.327	326.964	88.671	365.922	1,8	2,6	1,6	2,4
Tahıllar	13.960	3.153	878.768	141.004	2.335.263	547.797	1,6	2,2	0,6	0,6
Yağlı Tohumlar	0	0	0	0	15.516	2.488	0,0	0,0	0,0	0,0
Yem Bitkileri	3.060	1.272	226.641	204.495	428.467	552.015	1,4	0,6	0,7	0,2
Yumru Bitkiler	13.130	5.233	41.220	45.614	48.637	59.134	31,9	11,5	27,0	8,8
Toplam	31.587	18.271	1.238.357	719.428	3.022.209	1.540.477	2,6	2,5	1,0	1,2

\* Tarımsal alanın yüzdesi olarak

Kaynak: TÜİK Veri tabanı (Erişim Tarihi: 10.04.2012)



**Tablo 21 İlçede Ürün Türlerine Göre Ekilen Alan ve Üretim Miktarları, 2010**

Grup adı	Ürün adı	Ekilen alan(dekar)	Hasat edilen alan(dekar)	Üretim(ton)	Verim(kg/da)
Tahıllar	Mısır (Dane)	156	156	18	115
	Çeltik	567	567	367	647
	Buğday (Diğer)	12.337	12.337	2.590	210
	Arpa (Diğer)	900	900	178	198
Endüstriyel Bitkiler	Şekerpancarı	1.437	1.437	8.613	5.994
Yumru Bitkiler	Soğan (Kuru)	80	80	120	1.500
	Sarımsak (Kuru)	750	750	638	851
	Patates (Diğer)	150	150	450	3.000
Yem Bitkileri	Yonca (Yeşil Ot)	60	60	72	
	Fiğ (Yeşil Ot)	3.000	3.000	1.200	

Kaynak: TÜİK Veritabanı (Erişim Tarihi: 10.04.2012)

### 3.1.2.2. Sebze Ürünleri

2010 yılı sebze ürünleri üretimi incelendiğinde, Hanönü'de sebzenin üretiminin sınırlı olduğu ve ekonomik katkısının düşük olduğu dikkat çekmektedir (Bkz.Tablo-22).

**Tablo-22: İlçede Öne Çıkan Sebze Ürünleri, 2010 (Aksi belirtilmedikçe ton olarak)**

	Hanönü	Kastamonu	TR82	Merkez/ Kastamonu	Merkez/ TR82
Biber (Dolmalık)	9	722	3.688	1,2	0,2
Biber (Sivri)	8	1451	6.712	0,6	0,1
Domates (Sofralık)	344	32.643	67.038	1,1	0,5
Fasulye (Taze)	40	5.515	15.207	0,7	0,3
Hıyar (Sofralık)	30	8.654	28.174	0,3	0,1
İspanak	5	1.264	3.445	0,4	0,1

\* Tarımsal üretimin yüzdesi olarak

Kaynak: TÜİK Veritabanı (Erişim Tarihi: 10.04.2012)

### 3.1.2.3. Meyve Ürünleri

Meyve ürün gruplarının çoğu Hanönü'de üretilmemektedir. İlçede en çok üretilen meyveler elma, ceviz, armut ve ayvadır. Ancak üretilen meyve ürünlerinin bölge içerisindeki payları düşüktür (Bkz. Tablo 23).

**Tablo 23 İlçelere Göre Seçilmiş Meyve Ürünleri, 2010 (Aksi belirtilmedikçe ton olarak)**

	Hanönü	Kastamonu	TR82	Hanönü/ Kastamonu*	Hanönü /TR82*
Armut	101	4.043	9.013	2,5	1,1
Ayva	70	470	1.476	14,9	4,7
Ceviz	140	4.268	7.444	3,3	1,9
Elma	210	17.719	26.920	1,2	0,8
Erik	12	3.328	6.187	0,4	0,2
Kiraz	48	2.635	5.979	1,8	0,8
Kızılcık	7	271	1.300	2,6	0,5
Muşmula	20	62	409	32,3	4,9
Şeftali	12	1.126	1.648	1,1	0,7

\* Tarımsal üretimin yüzdesi olarak

Kaynak: TÜİK Veritabanı (Erişim Tarihi: 10.04.2012)

### 3.1.3. Hayvansal Üretim

#### 3.1.3.1. Büyükbaş Hayvan Varlığı

Yıllar itibariyle Hanönü'nün siğir varlığı incelendiğinde 2006-2010 yılları arasında kültür ve kültür melezi ve yerli siğir sayılarında değişkenlik görülmektedir. 2009 yılında kültür siğir sayıları çok düşerken 2008 yılında kültür melezi ve 2010 yılında yerli siğir irkında düşüş görülmüştür. Yine 2010 yılında 2009'a göre kültür ve kültür melezi siğir sayılarında artış görülmüştür. Kastamonu ve bölgede ise kültür ırkı sayılarında yıllar itibariyle artan bir ivme görülmektedir (Bkz. Tablo-24).

**Tablo-24: Yıllar İtibariyle Büyükbaş Hayvan Varlığı (Aksi belirtilmedikçe sayı olarak)**

	Hayvan Adı	2006	2007	2008	2009	2010	
Hanönü	Siğir	Kültür	1.350	1.390	1.300	700	1.006
		K. Melezi	2.360	2.520	1.790	2.290	2.530
		Yerli	2.960	2.750	2.050	2.410	1.370
		Toplam	6.670	6.660	5.140	5.400	4.906
	Manda	65	47	60	41	23	
Kastamonu	Siğir	Kültür	73.604	77.754	80.903	76.872	81.775
		K. Melezi	116.215	96.594	99.175	88.131	98.754
		Yerli	94.861	98.238	86.191	77.431	75.059
		Toplam	284.680	272.586	266.269	242.434	255.588
	Manda	1.027	925	856	677	666	
TR82	Siğir	Kültür	88.937	92.614	97.133	94.506	99.809
		K. Melezi	211.793	186.102	186.935	180.193	174.555
		Yerli	167.586	169.755	151.931	133.485	132.188
		Toplam	468.316	448.471	435.999	408.184	406.552
	Manda	5.749	5.152	4.087	3.440	2.906	
Hanönü/Kastamonu*	Siğir	Kültür	1,8	1,8	1,6	0,9	1,2
		K. Melezi	2,0	2,6	1,8	2,6	2,6
		Yerli	3,1	2,8	2,4	3,1	1,8
		Toplam	2,3	2,4	1,9	2,2	1,9
	Manda	1,36	1,36	1,36	1,36	1,36	
Hanönü/TR82*	Siğir	Kültür	1,5	1,5	1,3	0,7	1,0
		K. Melezi	1,1	1,4	1,0	1,3	1,4
		Yerli	1,8	1,6	1,3	1,8	1,0
		Toplam	1,4	1,5	1,2	1,3	1,2
	Manda	1,36	1,1	0,9	1,5	1,2	

\* Toplam hayvan sayısının yüzdesi olarak  
Kaynak: TÜİK Veritabanı (Erişim Tarihi: 10.04.2012)

### 3.1.3.2. Küçükbaş Hayvan Varlığı

Küçükbaş hayvan sayıları incelendiğinde 2010 verilerine göre Hanönü koyun varlığı Kastamonu koyun varlığının %10'unu, keçi varlığı ise %3,6'sını oluşturmaktadır (Bkz. Tablo-25).

**Tablo-25: Yıllar İtibariyle Küçükbaş Hayvan Varlığı (Aksi belirtilmedikçe sayı olarak)**

	Hayvan Adı	2006	2007	2008	2009	2010
<b>Hanönü</b>	Koyun	6.680	6.850	6.120	5.770	5.500
	Keçi (Kıl+Tiftik)	710	560	460	1.020	570
<b>Kastamonu</b>	Koyun	83.710	70.653	66.289	57.278	54.569
	Keçi (Kıl+Tiftik)	20.122	18.217	17.458	13.202	15.692
<b>TR82</b>	Koyun	288.544	264.641	209.529	182.678	216.532
	Keçi (Kıl+Tiftik)	52.521	45.761	44.765	36.277	41.219
<b>Hanönü/Kastamonu*</b>	Koyun	8,0	9,7	9,2	10,1	10,1
	Keçi (Kıl+Tiftik)	3,5	3,1	2,6	7,7	3,6
<b>Hanönü/TR82*</b>	Koyun	2,3	2,6	2,9	3,2	2,5
	Keçi (Kıl+Tiftik)	1,4	1,2	1,0	2,8	1,4

\* Toplam hayvan sayısının yüzdesi olarak  
Kaynak: TÜİK Veritabanı (Erişim Tarihi: 10.04.2012)

### 3.1.3.3. Kanatlı Hayvan Varlığı

Hanönü'de kanatlı hayvan varlığı incelendiğinde, ticari olarak üretimin yapılmadığı ve bölge içerisinde yumurta tavuğu varlığının çok az olduğu anlaşılmaktadır (Bkz. Tablo-26).

**Tablo-26: Yıllar İtibariyle Kanatlı Hayvan Varlığı (Aksi belirtilmedikçe sayı olarak)**

	Hayvan Adı	2006	2007	2008	2009	2010
Hanönü	Et Tavuğu	-	-	-	-	-
	Ymrt. Tavuğu	4500	2000	2500	2000	2000
	Hindi	50	50	50	0	0
	Ördek	30	20	30	50	40
	Kaz	-	-	-	-	-
	Toplam	4580	2070	2580	2050	2040
Kastamonu	Et Tavuğu	12.552	28.200	29.568	21.014	21.014
	Ymrt. Tavuğu	301.445	263.934	310.398	290.342	292.654
	Hindi	22.945	15.156	14.970	13.620	7.666
	Ördek	5.841	2.535	2.577	2.418	1.894
	Kaz	5.247	2.643	2.017	1.745	1.390
	Toplam	348.030	312.468	359.530	329.139	324.618
TR82	Et Tavuğu	2.385.578	856.901	957.195	967.214	984.514
	Ymrt. Tavuğu	625.903	529.170	541.112	563.075	448.124
	Hindi	37.338	27.172	24.955	21.984	14.516
	Ördek	9.755	7.117	7.266	6.694	4.164
	Kaz	7.938	4.800	4.637	4.012	3.080
	Toplam	3.066.512	1.425.160	1.535.165	1.562.979	1.454.398
Hanönü/Kastamonu*	Et Tavuğu	-	-	-	-	-
	Ymrt. Tavuğu	1,5	0,8	0,8	0,7	0,7
	Hindi	0,2	0,3	0,3	0,0	0,0
	Ördek	0,5	0,8	1,2	2,1	2,1
	Kaz	-	-	-	-	-
	Toplam	1,3	0,7	0,7	0,6	0,6
Hanönü/TR82*	Et Tavuğu	-	-	-	-	-
	Ymrt. Tavuğu	0,7	0,4	0,5	0,4	0,4
	Hindi	0,1	0,2	0,2	0,0	0,0
	Ördek	0,3	0,3	0,4	0,7	1,0
	Kaz	-	-	-	-	-
	Toplam	0,1	0,1	0,2	0,1	0,1

\* Toplam hayvan sayısının yüzdesi olarak

Kaynak: TÜİK Veritabanı (Erişim Tarihi: 10.04.2012)

### 3.1.3.4. Arıcılık

Hanönü, 2010 verilerine göre 720 adet kovanla Kastamonu'nun sahip olduğu toplam kovanın %1,5'ine sahiptir. Hanönü, aynı zamanda, bölge arı kovani sayısının %0,7'sini oluşturmaktadır. Verilere göre Hanönü'nün arıcılık bakımından bölgedeki payı düşüktür (Bkz. Tablo-27).

**Tablo-27: Yıllar İtibariyle Bölgede Arı Kovanı Sayısı (Aksi belirtilmedikçe sayı olarak)**

	2006	2007	2008	2009	2010
<b>Hanönü</b>	620	620	670	760	720
<b>Kastamonu</b>	60.688	54.100	54.272	52.091	49.456
<b>TR82</b>	121.675	111.505	113.139	118.565	96.316
<b>Hanönü/Kastamonu*</b>	1,0	1,1	1,2	1,5	1,5
<b>Hanönü/TR82*</b>	0,5	0,6	0,6	0,6	0,7

\* Toplam kovan sayısının yüzdesi olarak

Kaynak: TÜİK Veritabanı (Erişim Tarihi: 10.04.2012)

### 3.1.3.5. Hayvansal Üretim Miktarları

Hanönü ilçesinde kesimhane olmadığından resmi kayıtlarda et üretimi görülmektedir.

İlçenin yıllar bazında büyükbaş ve küçükbaş süt üretimi incelendiğinde büyükbaş süt üretiminin payının Kastamonu içerisinde düşük ancak küçükbaş süt üretiminin belli bir düzeyde olduğu görülmektedir (Bkz. Tablo-28).

**Tablo-28: Büyükbaş ve Küçükbaş Hayvan Süt Üretimi (Ton) (Aksi belirtilmedikçe sayı olarak)**

		2007	2008	2009	2010
<b>Hanönü</b>	Büyük Baş Süt	4.801	4.990	3.745	3.991
	Küçük Baş Süt	210	176	251	221
<b>Kastamonu</b>	Büyük Baş Süt	287.281	285.729	269.330	284.985
	Küçük Baş Süt	2.294	2.196	1.952	1.900
<b>TR82</b>	Büyük Baş Süt	433.178	409.751	409.960	429.426
	Küçük Baş Süt	8.545	6.606	6.024	7.777
<b>Hanönü/Kastamonu*</b>	Büyük Baş Süt	1,7	1,7	1,4	1,4
	Küçük Baş Süt	9,1	8,0	12,9	11,7
<b>Hanönü/TR82*</b>	Büyük Baş Süt	1,1	1,2	0,9	0,9
	Küçük Baş Süt	2,5	2,7	4,2	2,8

\* Toplam üretimin yüzdesi olarak

Kaynak: TÜİK Veritabanı (Erişim Tarihi: 10.04.2012)

Hanönü'nün yıllara göre hayvansal ürün üretimleri değerlendirildiğinde bölgede önemli bir yerinin olmadığı görülmektedir. (Bkz.Tablo-29)

**Tablo-29: Yumurta, Bal, Bal Mumu ve Deri Üretimi (Aksi belirtilmedikçe sayı olarak)**

		2007	2008	2009
<b>Hanönü</b>	Yumurta (1000 Adet)	400	500	400
	Bal (Ton)	12	13	10,2
	Bal Mumu (Ton)	-	-	-
	B.Baş Deri (Adet)	-	-	-
	K.Baş Deri (Adet)	-	-	-
<b>Kastamonu</b>	Yumurta (1000 Adet)	45.167	56.422	50.278
	Bal (Ton)	407	447	447
	Bal Mumu (Ton)	22,8	29,7	28,5
	B.Baş Deri (Adet)	6.355	9.029	7.724
	K.Baş Deri (Adet)	7.977	5.320	3.322
<b>TR82</b>	Yumurta (1000 Adet)	82.650	94.881	96.384
	Bal (Ton)	806	1.278	1.053
	Bal Mumu (Ton)	48,4	64,6	53,1
	B.Baş Deri (Adet)	32.478	21.847	20.734
	K.Baş Deri (Adet)	43.214	29.486	23.826
<b>Hanönü/Kastamonu*</b>	Yumurta	0,9	0,9	0,8
	Bal	2,9	2,9	2,3
	Bal Mumu	0,2	0,2	0,2
	B.Baş Deri	-	-	-
	K.Baş Deri	-	-	-
<b>Hanönü/TR82*</b>	Yumurta	0,5	0,5	0,4
	Bal	1,5	1,0	1,0
	Bal Mumu	0,1	0,1	0,1
	B.Baş Deri	-	-	-
	K.Baş Deri	-	-	-

\* Toplam üretimin yüzdesi olarak

\*\*Veri mevcut değil

Kaynak: TÜİK Veritabanı (Erişim Tarihi: 10.04.2012)

### 3.2. Orman ve Ormanlık

2011 yılı içerisinde Hanönü Orman İşletme Müdürlüğü kurulduğundan bundan önceki veriler Taşköprü İlçesiyle ortak olarak değerlendirilebilir (Bkz. Tablo-30)

**Tablo-30: Ormandan Elde Edilen Endüstriyel ve Yakacak Odun Miktarları**

	2008		2009		2010	
	Endüstriyel Odun	Yakacak Odun	Endüstriyel Odun	Yakacak Odun	Endüstriyel Odun	Yakacak Odun
	m <sup>3</sup>	Ster	m <sup>3</sup>	Ster	m <sup>3</sup>	Ster
<b>Kastamonu</b>	1.020.203	56.058	1.130.025	49.604	1.230.351	55.341
<b>TR82</b>	1.533.284	137.667	1.686.614	134.687	1.856.573	130.525

Kaynak: Orman Genel Müdürlüğü, Ankara ve Kastamonu Orman Bölge Müdürlükleri Verileri

\*Toplam Üretimin %'si olarak

\*\* 2011 yılı itibariyle Orman İşletme Müdürlüğü Kurulmuştur.

### 3.3. Sanayi

#### 3.3.1. İlçede Öne Çıkan Sektörler

Hanönü'deki işletmelerde sektörel yoğunlaşmanın çok fazla ve belirgin olmadığı görülmektedir. Potansiyel olarak tarım ve ormanlık olduğu görülmektedir (Tablo-31).

**Tablo-31: Hanönü'de İmalat Alanında Faaliyet Gösteren İşletmelerin Dağılımı, 2012**

<b>Nace Kodu 2'li</b>	<b>Nace Kodu 4'lü</b>	<b>Nace Kodu 6'lı</b>	<b>Nace Faaliyet Adı</b>	<b>İşletme Sayısı</b>
46	4631	463103	Tarımsal Kalkınma Kooperatifleri	13
41	4120	412005	Konut yapı kooperatifleri	4
2	210	21001	Daimi kerestelik ağaç	3
47	4730	473001	Motorlu taşıt ve motosiklet yakıtının perakende ticareti	3
1	161	16103	Köy Kalkınma ve Zirai Sulama Kooperatifleri (bitkisel üretim ile ilgili)	2
47	4751	475106	Manifatura ürünlerinin perakende ticareti	1
46	4673	467304	İnşaat malzemelerinin toptan ticareti	1
64	6419	641901	Bankalar (katılım bankaları dahil)	1
49	4942	494201	Motorlu Taşıyıcı Kooperatifleri	1
14	1413	141399	Diğer dış giyim eşyaları imalatı	1
56	5610	561001	Restoranlar	1
47	4778	477805	Evde kullanılan fuel oil, tüp gaz, kömür ve yakacak odun perakende ticareti	1
56	5610	561099	Diğer lokantalar ve seyyar yemek hizmeti faaliyetleri	1
49	4941	494199	Karayolu ile diğer yük taşımacılığı	1
46	4635	463500	Tütün ürünlerinin toptan ticareti	1
64	6419	641903	Kefalet Kooperatifleri	1
2	240	24001	Ormancılık hizmet faaliyetleri	1
46	4621	462101	Tahılların ve tohumların toptan ticareti (buğday, arpa, yulaf vb.)	1
46	4672	467299	Diğer madenler ve maden cevherlerinin toptan ticareti	1
10	1039	103902	Meyvelerin, yemişlerin veya sebzelerin saklanması	1
63	6399	639999	Diğer başka yerde sınıflandırılmamış diğer bilgi hizmet faaliyetleri	1
46	4621	462102	Tahıl toptan ticareti (buğday, arpa, çavdar, yulaf, mısır, çeltik vb.)	1
46	4672	467203	Altın ve diğer değerli metallerin toptan ticareti	1

Kaynak: Kastamonu TSO

Hanönü'de öne çıkan sektörler Tablo-32 ile gösterilmiştir. Bölgede genel olarak hizmet sektörü gelişmiştir.

**Tablo-32: Hanönü'de Öne Çıkan Meslek Kolları ve İşletme Sayıları, 2012**

Meslek Kolu	İşletme Sayısı
Ulaştırma Hizmetleri	49
Gıda Maddeleri İle İlgili Hizmetler	30
Haberleşme, Dinlenme, Barınma Ve Eğlence Hizmetleri	14
Madeni Eşya Ve Makina	9
Giyim Ve Kuşamla İlgili Hizmetler	7
Ağaçtan Mamul Eşya	6
Oto Ve Diğer Motorlu Taşıt Araçları	6

Kaynak: Kaynak: Gümrük ve Ticaret Bakanlığı, Esnaf ve Sanatkarlar Odasına Kayıtlı İşletmeler

Sektör bazında esnaf işletmeleri sayısı Tablo-33'da belirtilmiştir. Buna göre, bölgede en çok ulaştırma hizmetleri, gıda maddeleriyle ilgili hizmetler gelişmiştir.

**Tablo-33: Hanönü'de Meslek Kolları ve İşletme Sayıları, 2012**

Meslek Kolu	İşletme Sayısı
Ulaştırma Hizmetleri	49
Gıda Maddeleri İle İlgili Hizmetler	30
Haberleşme, Dinlenme, Barınma Ve Eğlence Hizmetleri	14
Madeni Eşya Ve Makina	9
Giyim Ve Kuşamla İlgili Hizmetler	7
Ağaçtan Mamul Eşya	6
Oto Ve Diğer Motorlu Taşıt Araçları	6
Gıda Maddeleri	5
Deri Ve Deriden Mamul Eşya	3
Her Türlü Dokuma, Giyim, Mensucat Ve Örgülük Eşya	3
Sağlık, Temizlik, Güzellik Ve Bakım Hizmetleri	3
Elektrik Ve Elektronik Aletler	2
Kağıt, Kırtasiye Ve Basımla İlgili Hizmetler	2
Camdan Mamul Eşya	1
Metalden Başka Maddelerden Mamül Eşya	1
Spor Alet Ve Sıhhi Malzemeler	1
Yapı Sanatları	1

Kaynak: Gümrük ve Ticaret Bakanlığı, Esnaf ve Sanatkarlar Odasına Kayıtlı İşletmeler

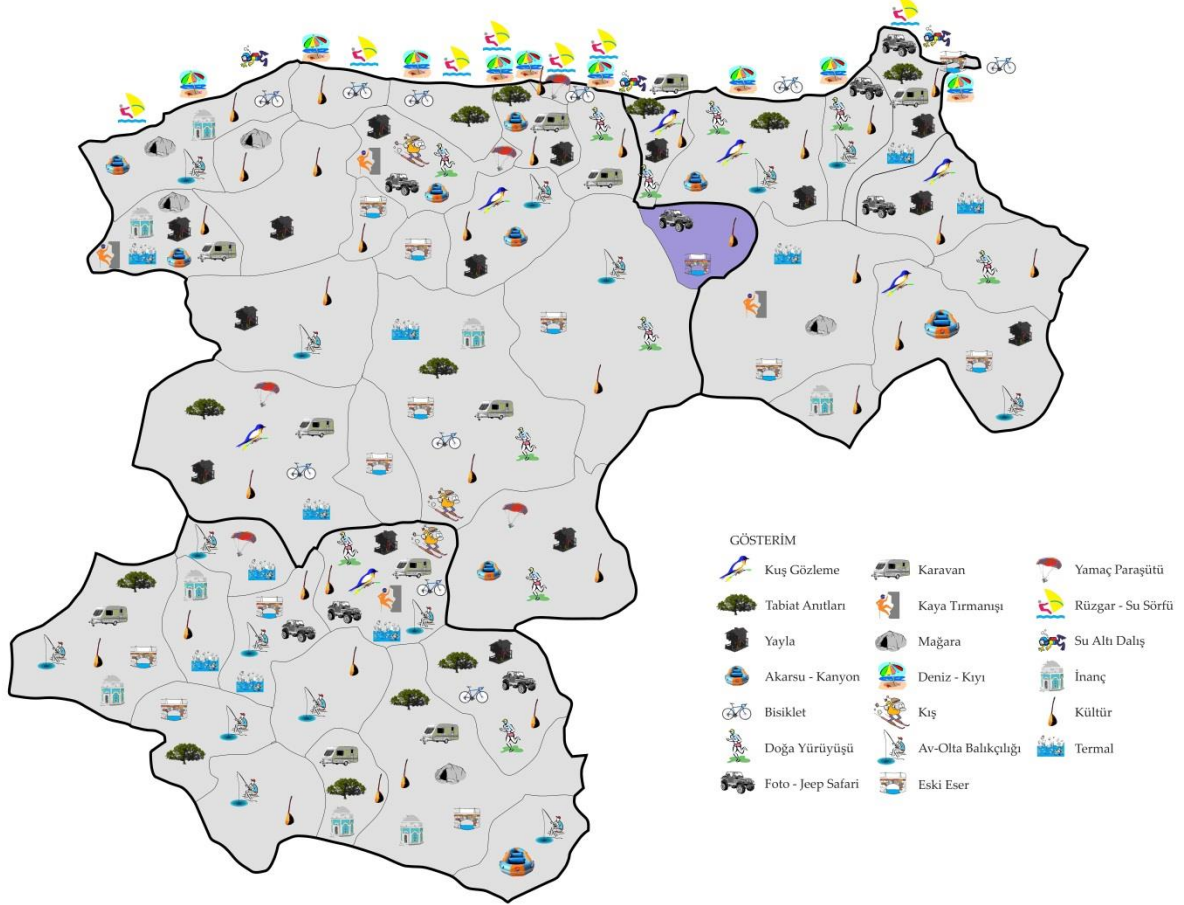


### 3.4. Madencilik

İlçenin en önemli değeri olarak resmi kayıtlarda yer almasa da bakır madenidir. Bakır sanayide birçok ürünün hammaddesi olarak kullanılmaktadır. Özellikle elektrik ve elektronik sanayinde ve iletişimde hayati öneme sahiptir.

### 3.5. Turizm

Şekil-1: Bölgede Turizm Varlığı



Kaynak: T.C. Kültür ve Turizm İl Müdürlükleri verileri kullanılarak tarafımızca çizilmiştir.

İlçede çok fazla turistik yerler bulunmamaktadır. Hanönü'de öne çıkan turistik yerler, İlçede bulunan tarihi Han ve Müze'dir. Ayrıca Şeyh Şaban-ı Veli'nin doğum yeri olan ilçe inanç turizminde de önemli bir potansiyele sahiptir.

## 4. Kentleşme ve Ulaşım

### 4.1. Kentleşme

Hanönü'de kent nüfusu, toplam nüfusunun yaklaşık %44'ünü oluşturmaktadır. Kent nüfusu aynı zamanda bir bölgedeki kentleşmenin de göstergesidir. Buna göre Hanönü'de kentleşme, Kastamonu ve TR82 ortalamasından düşük seviyededir.

**Tablo-34: Kent ve Kır Nüfus Oranları, 2011**

	Kent Nüfusu*	Kır Nüfusu*
Hanönü	43,99	56,01
Kastamonu	54	46
TR82	55,52	44,48

\*Toplam nüfusun yüzdesi olarak, Kaynak: TÜİK, Nüfus İstatistikleri www.tuik.gov.tr (Erişim Tarihi: 11.01.2012)

Hanönü'de baraj ve gölet bulunmamasıyla birlikte ilçe sınırları içerisinde 1 adet hidroelektrik santrali yapımı planlanmaktadır.

Hanönü'de ısınma, Kastamonu ve TR82 bölgesinden farklı olmamak üzere ağırlıklı soba ve kaloriferle sağlanmaktadır. TR82 Bölgesinde Doğalgaz kullanımı hızla yaygınlaşmaktadır.

**Tablo-35: Isınma Türleri, 2011**

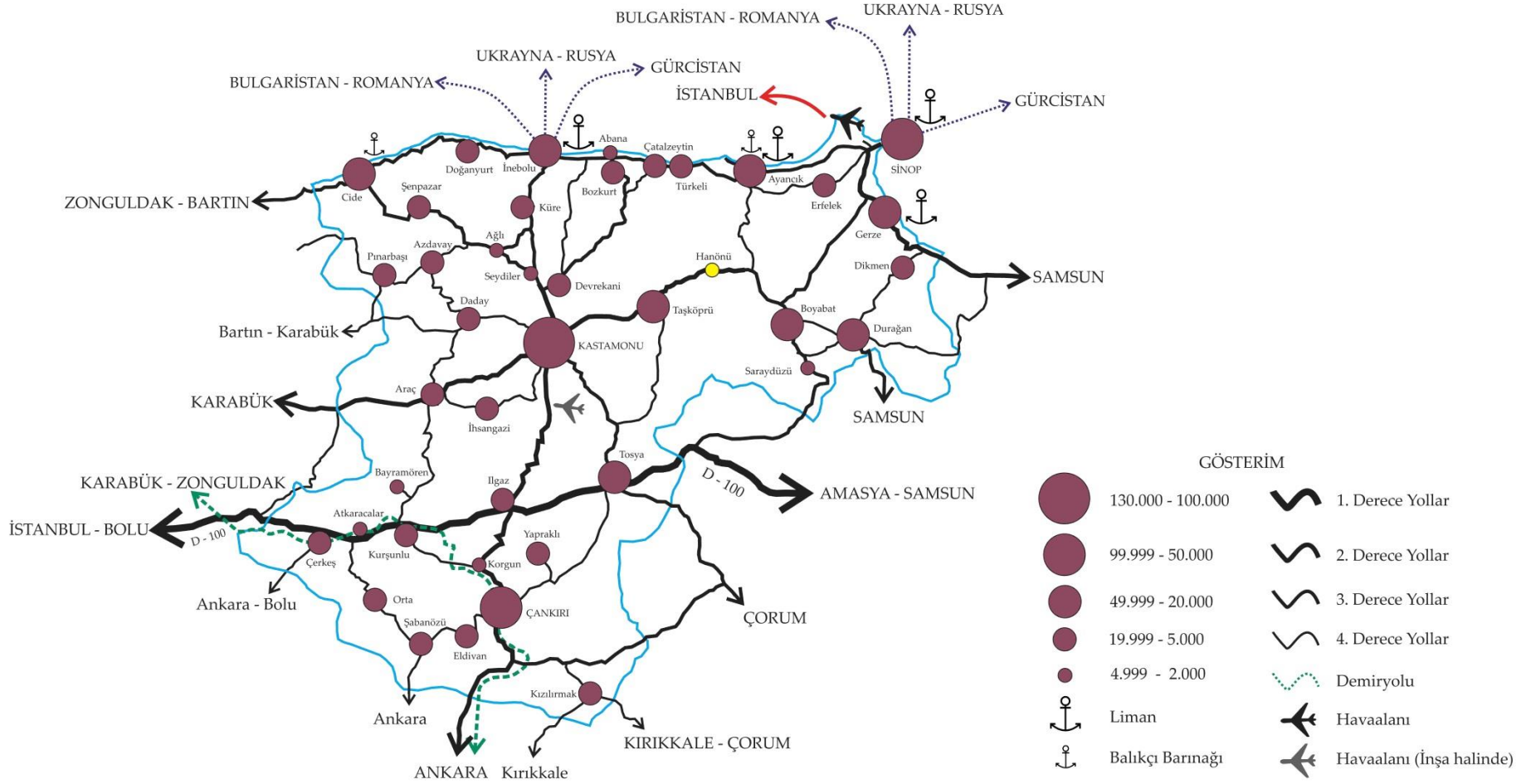
	Ağırlıklı Isınma Türü*
Hanönü	Soba - Kalorifer
Kastamonu	Soba - Kalorifer
TR82	Soba - Kalorifer

\*TR82 Bölgesinde Doğalgaz kullanımı hızla yaygınlaşmaktadır  
Kaynak: Bölgedeki Kaymakamlıklar, 2012

### 4.2. İlçede Ulaşım

İlçenin Kastamonu-Sinop karayolu üzerinde bulunması ve yolun çift yol olması olumlu olarak görülmektedir. İlçeden geçen demiryolu bulunmamaktadır. İlçede 1 adet kargo şirketi vardır.

Şekil-2: TR82 Bölgesinde Ulaşım Ağı ve Nüfusa Göre Yerleşim Kademelenmeleri



\* Kaynak: TÜİK, KGM, TCDD ve Denizcilik Müsteşarlığı verileri kullanılarak tarafımızca çizilmiştir.

**Tablo-36: Bölgede Kargo Şirketleri, 2010**

	Kargo Şirketi
Hanönü	1
Kastamonu	35
TR82	74

Kaynak: Kaymakamlıklar, 2010

#### 4.2.1. Karayolları ve Demiryolları

Hanönü'den her gün; Kastamonu'ya 5, haftalık Ankara'ya 7, İstanbul'a 7 ve İzmir'e 7 sefer düzenlenmektedir.

**Tablo-37: İlçeden İl Merkezine ve Diğer Şehirlere Toplu Taşıma Sefer Sıklığı, 2012**

	İl Merkezi (Kastamonu)	İlçeden Haftalık Şehirlerarası Otobüs Sefer Sayısı					
		Güzergâh	Sefer Sıklığı	Güzergâh	Sefer Sıklığı	Güzergâh	Sefer Sıklığı
Hanönü	5	Ankara	7	İstanbul	7	İzmir	7

Kaynak: İlçe Anketleri, 2012

**Tablo-38: Karayolu, Demiryolu ve Köy Yolu Uzunlukları**

	Karayolu (km)	Demir Yolu (km)	Köy Yolu (2008) (km)
Hanönü	23	-	-
Kastamonu	1.306	-	9.148
TR82	2.493	172	16.572

Kaynak: KGM, Devlet ve İl Yolları Envanteri, TCDD İstatistikleri, TÜİK, Bölgesel İstatistikler.

Demiryolu ulaşımı olmayan Hanönü'de toplam 23 km karayolu mevcuttur.

**Tablo-39: Otomobil Trafik Kazası ve Ölü Sayıları, 2011<sup>3</sup>**

	Trafik Kaza Sayısı	Kazalarda Ölü Sayısı	Kazalarda Yaralı Sayısı
Hanönü	12	1	11
Kastamonu	1.043	26	1.243
TR82	3.085	116	3.800

Kaynak: İl Emniyet Müdürlüğü ve İl Jandarma Komutanlıkları, 2011

Hanönü'de 2011 yılı içinde gerçekleşen 12 trafik kazasında 1 kişi hayatını kaybetmiş, 11 kişi yaralanmıştır.

<sup>3</sup> Çankırı ve Sinop il ve ilçeleri için Polis ve Jandarma, Kastamonu ili ve ilçeleri içinse sadece Polis sorumluluk alanında meydana gelen kazalara ilişkin istatistikleri içermektedir.

## 5. Çevre ve Enerji

Bölgede içme suyu ve atık su arıtma tesisi bulunmamaktadır.

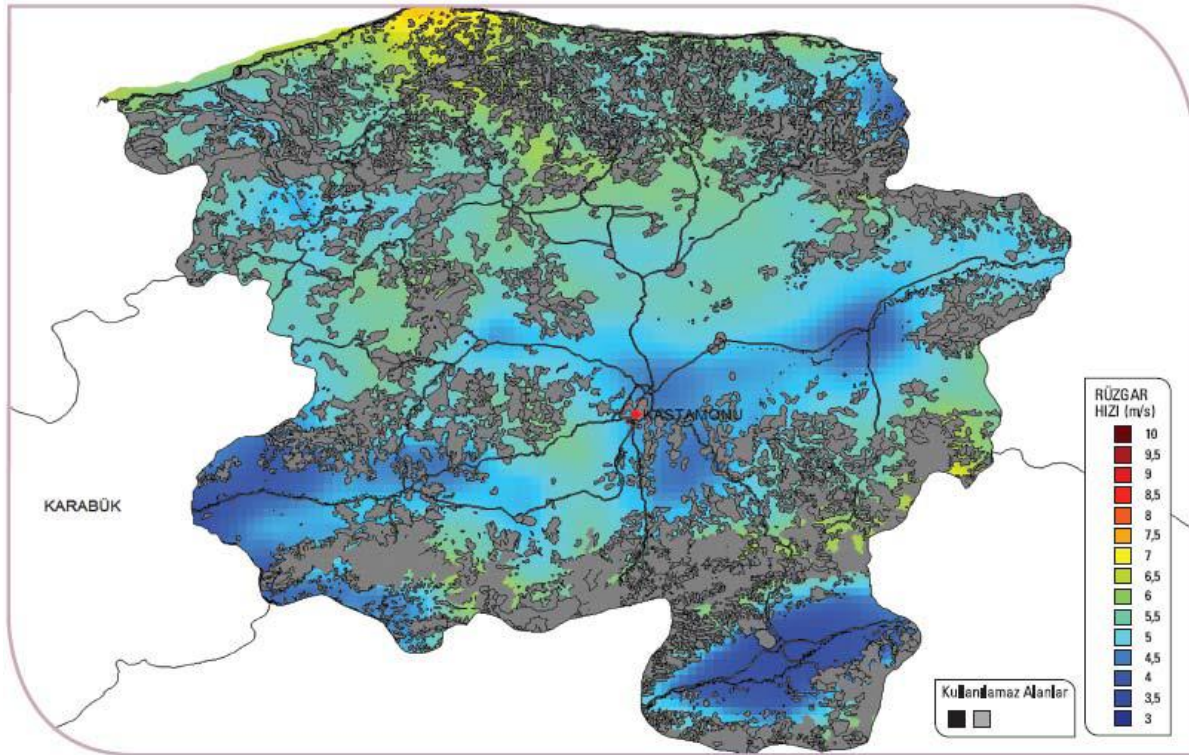
### 5.1. Yenilenebilir Enerji Potansiyeli

Güneş, rüzgâr, jeotermal, hidrolik ve biyoenerji gibi yenilenebilir enerji kaynakları, sürdürülebilir kalkınma için büyük önem taşımaktadır. Yenilenebilir enerji kaynakları TR82 Bölgesi için de büyük önem arz etmektedir. TR82 Bölgesi'nde hidrolik enerji en yüksek potansiyeli taşımasına rağmen, diğer yenilenebilir enerji kaynaklarının da potansiyeli bulunmaktadır.

İlçe sınırları içerisinde Gökçe ağaç mevkiinde 1 adet hidroelektrik santrali (HES) yapımı sürmektedir.

Bölgenin rüzgâr atlası Şekil-3 ile gösterilmiştir. Ekonomik bir rüzgâr enerjisi santrali (RES) yapabilmek için en az 7m/s rüzgâr olmalıdır. Hanönü RES yatırımı için uygun görülmemektedir.

Şekil-3: Bölgenin Rüzgâr Atlası

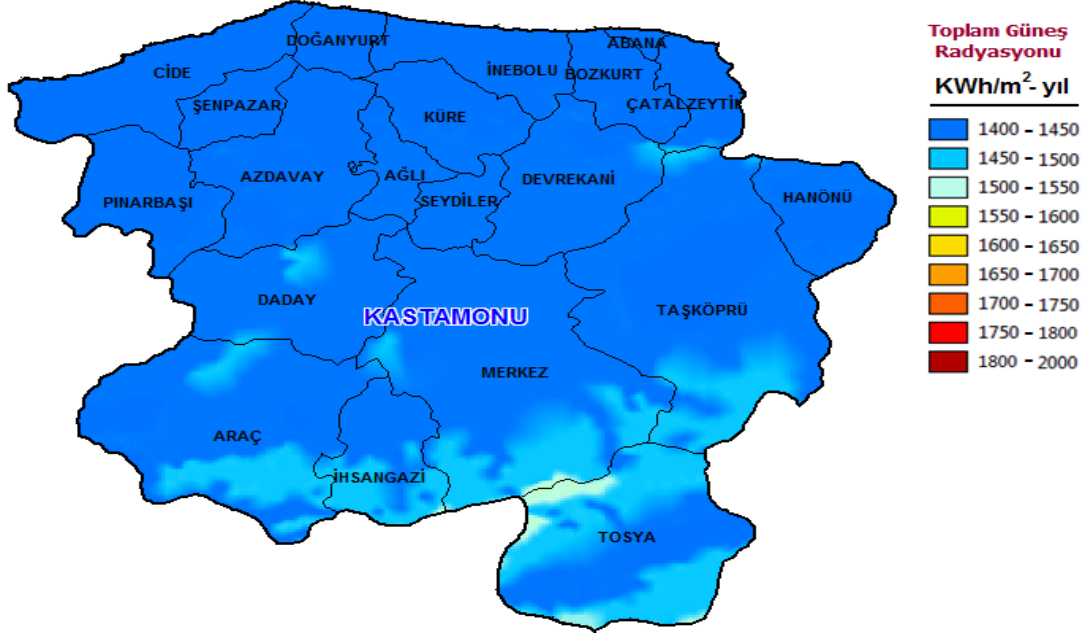


\* Ekonomik RES yatırımı için 7 m/s rüzgâr hızı gerekmektedir. Sarı tonları olarak renklendirilmiş alanlar RES için uygun olan alanlardır. Gri renkli alanlar rüzgâr santrali kurulamayacağı kabul edilmiş alanları göstermektedir.  
Kaynak: Elektrik İşleri Etüt İdaresi Genel Müdürlüğü, 2012

Türkiye'nin özellikle güney ve batı kısımları güneş enerjisi bakımından yüksek potansiyele sahiptir. Bu alana yapılan yatırımlar hem dünyada hem de Türkiye'de gün geçtikçe artmaktadır. Türkiye'deki diğer bölgelerle kıyaslandığında, TR82 Bölgesi'nde güneş enerjisi potansiyeli düşük olmasına rağmen; güneş enerjisinden azami derecede faydalanan Almanya gibi Avrupa ülkeleriyle kıyaslandığında daha büyük bir potansiyele sahiptir. Ancak, Bölge illerinin güneşlenme süreleri Türkiye geneli ile kıyaslandığında belirgin farklar ortaya çıkmamaktadır. Örneğin, EİE verilerine göre Türkiye için en uzun güneşlenme süresi 11,3 saat ile temmuz ayında gerçekleşirken, aynı ayda güneşlenme süreleri Kastamonu'da 10,6 saattir.

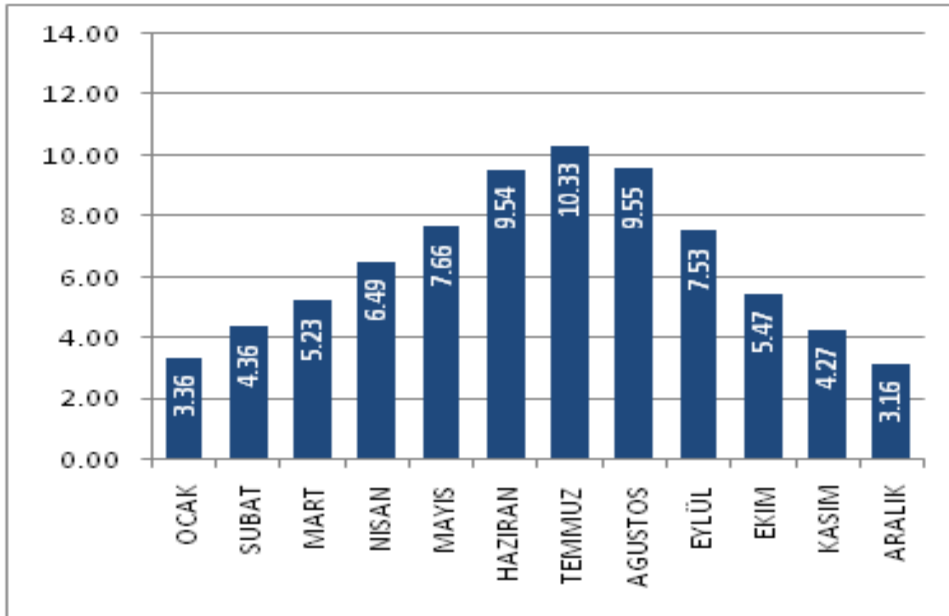
Şekil 4'te Kastamonu ili ve ilçeleri için oluşturulmuş bir güneş atlasıdır. Buna göre Kastamonu'da genel olarak, güneşleme azdır fakat güney kesimlerde güneşleme nispeten daha fazladır. Hanönü Güneşlenme potansiyeli sınırlı olup; güneşlemenin en fazla olduğu aylar Haziran, Temmuz ve Ağustos'tur. (Bkz. Grafik 10)

**Şekil 4: Kastamonu Güneş Atlası**



Kaynak: Elektrik İşleri Etüt İdaresi Genel Müdürlüğü, 2012

**Grafik 10 Hanönü Güneşlenme Süreleri (Saat)**



Kaynak: Elektrik İşleri Etüt İdaresi Genel Müdürlüğü, 2012

## 6. Sonuç ve Değerlendirme

Hanönü, Kastamonu'nun en doğusunda yer almakta olup; 1990 yılında ilçe statüsüne kavuşmuştur. İlçe ekonomik olarak incelendiğinde öne çıkan çok fazla bir sektörün olmadığı görülmektedir. İlçede diğer sektörler nazaran tarım ve hayvancılık, ormancılık, ulaşım gelişmiş düzeydedir. İlçede en önemli gelişme potansiyeli olarak madencilik görülmektedir. İlçenin öncelikli alanları aşağıda sıralanmıştır.

- **Madencilik**

İlçe sınırları içerisinde bulunan bakır madeni rezervleri ilçenin en önemli gelişme potansiyelini oluşturmaktadır. Şu an ilçede 1 özel firma bakır madeni konusunda çalışmalarını yürütmektedir. Çalışmalar tamamlandıktan sonra üretim aşamasında madenin ilçeye büyük ekonomik katkı sağlayacağı düşünülmektedir. İstihdam artışı, ekonomik canlanmanın yanında diğer sektörler de pozitif katkı sağlayacaktır.

- **Ormancılık**

İlçe orman potansiyeli olarak zengindir. Ancak orman ürünlerini işleyecek herhangi bir tesis ilçede yoktur. Bunun sonucu olarak elde edilen ürünler hammadde düzeyinde pazarlanmakta ve katma değeri düşük olmaktadır. İlçede zayıf olan girişimcilik ruhu güçlendirilerek bu sektörde faaliyet gösteren tesisler kurulmalıdır.

- **Ulaşım**

İlçe Kastamonu-Sinop-Samsun Karayolu üzerinde yer almaktadır. Karayolu ulaşımı düzgün ve hızlı şekilde sağlanmaktadır. İleriki yıllarda mevcut karayolunun Karadeniz Sahil Otoyolu'yla bağlanması ilçeye olumlu şekilde yansıtacaktır.

- **Tarım ve Hayvancılık**

İlçede kır nüfusu kent nüfusundan yüksektir. Aynı zamanda dışarıya ilçeden devamlı göç olmaktadır. Kır nüfusunun dolayısıyla ilçe nüfusunun daha fazla azalmaması için bölge insanının en önemli geçim kaynaklarından biri olan tarımın canlandırılması ve geliştirilmesi büyük önem taşımaktadır. Özellikle potansiyel olarak görülen hayvancılık ve bitkisel üretim olarak sarımsak ve pancar üretimi artırılabilir.

- **Enerji**

İlçede yenilenebilir enerji kaynağı olarak hidroelektrik santrali (HES) kurulabilecek yerler mevcuttur. Bu konu üzerinde çalışmalar yürütülmektedir. Kurulacak tesis ilçeye bir hareketlilik getirecektir.

## Kaynakça

Eurostat (2009), "Regions of the European Union. A Statistical Portrait"

İçduygu, A., Ünalan, T., (1998), "Türkiye'de İlgöç: Sorunsal Alanları ve Araştırma Yöntemleri", Türkiye'de İlgöç, İstanbul: Tarih Vakfı Yayınları.

İşkur Bölge Müdürlükleri (Kastamonu, Çankırı, Sinop)

KUZKA (2011), "2011 – 2013 TR82 Düzey 2 Bölgesi (Kastamonu, Çankırı, Sinop) Bölge Planı  
<URL: <http://www.kuzka.org.tr/download/TR-82-bolge-plani-2.pdf>> [Erişim Tarihi: 11.09.2012].

KUZKA tarafından yapılan İlçe Anketleri

Nilsson, J. E. (2009), "Perspectives on the European Union" dersi, "Regions in Europe" sunumu, Blekinge Institute of Technology, Karlskrona, İsveç.

T.C. Başbakanlık Vakıflar Genel Müdürlüğü

T.C. Bilim Sanayi ve Teknoloji Bakanlığı (2012), 81 İl Durum Raporu  
<URL: <http://www.sanayi.gov.tr/> (Erişim Tarihi: 01.12.2012)

T.C. Enerji ve Tabii Kaynaklar Bakanlığı Elektrik İşleri Etüt İdaresi Genel Müdürlüğü

T.C. Enerji ve Tabii Kaynaklar Bakanlığı Maden Tetkik ve Arama Genel Müdürlüğü

T.C. Hanönü Belediyesi Web Sitesi  
<URL: [www.hanonu.bel.tr](http://www.hanonu.bel.tr)> [Erişim Tarihi 07.17.2012]

T.C. Gümrük ve Ticaret Bakanlığı, Esnaf ve Sanatkarlar Odası

T.C. İşçileri Bakanlığı Dernekler Dairesi Başkanlığı

T.C. Orman ve Su İşleri Bakanlığı Orman Genel Müdürlüğü, Ankara ve Kastamonu Orman Bölge Müdürlükleri

T.C. Hanönü Kaymakamlığı

T.C. Ulaştırma, Denizcilik ve Haberleşme Bakanlığı Karayolları Genel Müdürlüğü

T.C. Ulaştırma, Denizcilik ve Haberleşme Bakanlığı, Devlet Demiryolları

TR82 Bölgesi İl Müdürlükleri

TR82 Bölgesi Üniversiteleri (Kastamonu, Çankırı Karatekin ve Sinop Üniversiteleri)

TR82 Ticaret ve Sanayi Odaları

Türkiye İstatistik Kurumu (TÜİK) Bölgesel İstatistikler  
<URL: <http://tuikapp.tuik.gov.tr/Bolgesel/anaSayfa.do?dil=tr> >

Türkiye İstatistik Kurumu (TÜİK) Web Sitesi  
<URL: [www.tuik.gov.tr](http://www.tuik.gov.tr) >