



T.C.

KUZEY ANADOLU KALKINMA AJANSI

DOĞANYURT İLÇE ANALİZİ

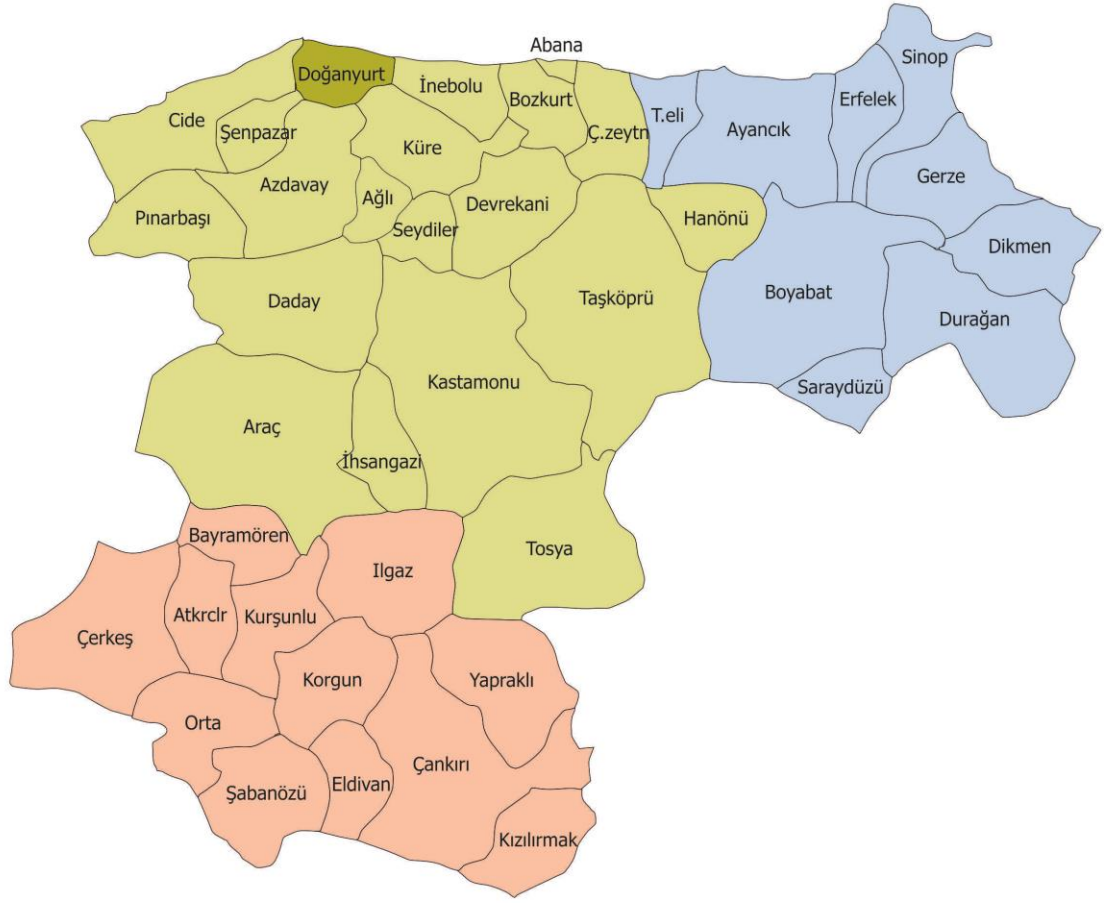
HAZIRLAYAN

SENİHA ÇETİNEL

Planlama, Programlama ve Stratejik Araştırmalar Birimi Uzman

Temmuz, 2013

İlçenin ve Bölgenin Konumu



Yönetici Özeti

2014 – 2023 Bölge Planına altlık teşkil edecek olan ilçe analizlerinin 41 tanesinden biri olan Doğanyurt İlçe Analizi, Kuzey Anadolu Kalkınma Ajansı Planlama, Programlama ve Stratejik Araştırmalar Birimi tarafından 2012 yılında hazırlanmıştır. Kuzey Anadolu Kalkınma Ajansı'nın sorumluluk alanına giren TR82 Düzey 2 Bölgesi; Kastamonu, Çankırı ve Sinop illerinden müteşekkil olup, illerde sırasıyla (merkez ilçeler dâhil) 20, 12 ve 9 ilçe olmak üzere toplam 41 ilçe bulunmaktadır. Her bir ilçenin sosyal, ekonomik, kültürel ve mekânsal olarak incelendiği ilçe analizleri, mikro düzeyli raporlardır. Analizin ilk 5 bölümü ilçedeki mevcut durumu yansıtmaktadır. Mevcut durum analizinden sonra ampirik bulgular ilçenin ileri gelen yöneticileri, iş adamları ve yerel inisiyatifleriyle tartışılarak analizin 6. bölümünde bulunan ilçe stratejileri oluşturulmuştur.

İlçe analizleri; İl Müdürlükleri, Kaymakamlıklar, Üniversiteler, Ticaret ve Sanayi Odaları, Türkiye İstatistik Kurumu ve Defterdarlıklardan alınan verilerle oluşturulduğundan, ilçeleri tanıtanın yanında yatırımcılar için de aslında birer «Yatırım Ortamı Kılavuzu» olma özelliğini taşımaktadır.

Doğanyurt, Kastamonu'nun kuzeyinde bulunmaktadır. Cide, Şenpazar, Azdavay, Küre ve İnebolu ile komşudur. Doğanyurt ilçesi Adrese Dayalı Nüfus kayıt sistemi verilerine göre 2007 – 2012 döneminde TR82 Bölgesi 'nde yer alan 41 ilçe arasında en fazla nüfusu azalan ilçedir. Nüfus piramidine göre 0-4 ve 5-9 olmak üzere birbirini takip eden iki yaş grubu arasındaki değişim de oldukça fazladır; doğurganlık düşüşü ve göçün doğal bir sonucu olan bu durum oldukça dikkat çekicidir. Doğanyurt'ta herhangi bir spor tesisi faaliyet göstermemektedir. Doğanyurt, Kastamonu ilçelerinden okuma-yazma bilmeyenlerin oranının en yüksek olduğu 5. ilçe konumundadır. Doğanyurt ilçesinde en düşük eğitim seviyesi olarak belirlenmiş olan okuma yazma bilmeyen kadın ve erkek arasındaki oransal fark %18 civarındadır. Okuma yazma bilmeyenlerin oranına bakıldığında ise Doğanyurt'ta okuma yazma bilmeyen kadınların oranı Kastamonu ve TR82'ye oranla oldukça yüksektir. Meyve alanı bakımından Doğanyurt, Kastamonu toplam meyve alanının %15,8'ini, TR82 Bölgesi meyve alanının ise %10,5'ini oluşturmaktadır. Bu oranlara göre meyveciliğin ilçede önemli olduğu sonucuna ulaşılabilir. Meyve üretimi bakımından fındık ve kivi ön plana çıktığı görülmektedir. İlçe büyükbaş hayvan varlığının Kastamonu ve TR82 Bölgesi içindeki oranları incelendiğinde de ön plana çıkan, rekabet yaratabilecek miktarsal bir büyüklükten söz edilememektedir. Doğanyurt'ta imalat sanayinde faaliyet gösteren 4 işletme bulunmaktadır. Bu işletmelerin 3 tanesi kereste imalatı alanında üretim faaliyetlerine devam etmektedir. İlçe; iklim, coğrafya ve paralelinde yerleşim bakımından Doğu Karadeniz Bölgesi'ne oldukça benzerdir.

Kısaltmalar

AB	: Avrupa Birliđi
ADNKS	: Adrese Dayalı Nüfus Kayıt Sistemi
DPT	: Devlet Planlama Teşkilatı
DSİ	: Devlet Su İşleri
EİE	: Elektrik İşleri Etüt İdaresi Genel Müdürlüğü, Yeni adı Yenilenebilir Enerji Genel Müdürlüğü
EuroStat	: Avrupa İstatistik Ofisi
İBBS	: İstatistiki Bölge Birimleri Sınıflandırması
KGM	: Karayolları Genel Müdürlüğü
KOBİ	: Küçük ve Orta Büyüklükteki İşletmeler
KSS	: Küçük Sanayi Sitesi
MTA	: Maden Tetkik Arama
NACE	: Nomenclature générale des Activités économiques dans les Communautés Européennes, Avrupa Birliđi'nde iktisadi faaliyetlerin istatistiksel olarak sınıflandırılmasını sağlayan bir sistem.
OSB	: Organize Sanayi Bölgesi
RES	: Rüzgâr Enerjisi Santrali
SGK	: Sosyal Güvenlik Kurumu
TCDD	: T.C. Devlet Demiryolları
TSO	: Ticaret ve Sanayi Odası
TÜİK	: Türkiye İstatistik Kurumu

İçindekiler

Yönetici Özeti	i
Kısaltmalar	ii
İçindekiler	iii
Tablo, Şekil ve Grafikler Listesi	v
1. Giriş	1
1.1. Bölge ve Bölgesel Kalkınma	1
1.2. İstatistiki Bölge Birimleri Sınıflandırması	1
1.3. İlçeye Genel Bakış	2
1.4. İlçenin Coğrafi Yapısı ¹	2
1.5. İlçenin İdari Yapısı	2
2. Sosyo-Kültürel Yapı	4
2.1. Nüfus	4
2.2. Göç	6
2.3. Eğitim	6
2.4. Sağlık	11
2.5. Spor	11
2.6. Toplumsal Cinsiyet ve Kadın	12
2.7. Kültür	12
2.8. Sivil Toplum Kuruluşları	14
2.8.1. Dernekler	14
2.8.2. Vakıflar	15
2.9. İstihdam ve Sosyal Güvenlik	15
2.9.1. İstihdam	15
2.9.2. Sosyal Güvenlik	16
3. Ekonomik Yapı	17
3.1. Tarım ve Hayvancılık	20
3.1.1. Tarımsal Yapı ve Alan	20
3.1.2. Bitkisel Üretim	20
3.1.3. Hayvansal Üretim	22
3.2. Orman ve Ormancılık	30
3.3. Sanayi	30
3.3.1. Organize Sanayi Bölgeleri	30
3.3.2. Küçük Sanayi Siteleri	30
3.3.3. İlçede Öne Çıkan Sektörler	30
3.4. Madencilik	34
3.5. Turizm	34

4. Kentleşme ve Ulaşım.....	36
4.1. Kentleşme.....	36
4.2. İlçede Ulaşım	36
4.2.1. Karayolları ve Demiryolları	39
5. Çevre ve Enerji.....	40
5.1. Yenilenebilir Enerji Potansiyeli	40
6. Sonuç ve Değerlendirme	43
Kaynakça	45

Tablo, Şekil ve Grafikler Listesi

Tablolar

Tablo-1: Bölge Tipleri	1
Tablo-2: Bölgede Yer Alan İlçe, Köy ve Belde Sayısı ile Bölgenin Yüzölçümüne İlişkin Genel Bilgiler, 2011.....	3
Tablo-3: 1965-2011 Yılları Arası Bölge Nüfusu, 2011.....	4
Tablo-4: Bölgede Bağımlılık Oranları, 2011	5
Tablo-5: Bölgenin Aldığı ve Verdiği Göç, Net Göç ve Net Göç Hızı, 2011	6
Tablo-6: Üç Büyük Şehirde Kastamonulu ve TR82'li Nüfusu Varlığı.....	6
Tablo-7: Bölgede Üniversitelere Ait Bilgiler, 2012.....	10
Tablo-8: Bölgede Sağlık Kuruluşları ve Uzman Personel Sayıları, 2011.....	11
Tablo-9: Spor Tesisi ve Toplam Lisanslı Sporcu Sayıları, 2011.....	12
Tablo-10: Bölgede Kültürel Göstergeler, 2011	13
Tablo-11: Bölgede Dernek ve Üye Sayıları, 2010.....	14
Tablo-12: Faaliyet Alanına ve Türüne Göre Dernek Sayıları, 2010	14
Tablo-13: Bölgede Kuruluş Amacına Göre Vakıflar, 2011	15
Tablo-14: Bölgede İşyeri ve İstihdam Verileri, 2012	15
Tablo-15: Bölgede Sosyal Güvenlik İstatistikleri, 2011.....	16
Tablo-16: Bölgedeki Şirket Türleri, 2012	18
Tablo-17: Bölgedeki Esnaf Faaliyet Alanlarının Dağılımı, 2012.....	18
Tablo-18: Doğanıyurt'ta İşletmelerin Nace Sınıflandırmasına Göre Faaliyet Alanları, 2012.....	19
Tablo-19: Doğanıyurt, Kastamonu ve TR82'de Tarım Alanları, 2010 (Dekar olarak).....	20
Tablo-20: Traktör Sayısı ve Traktör Başına Ekilen Tarla Alanı, 2010	20
Tablo-21: Bölgede Ürün Türlerine Göre Ekilen Tarla Alanı ve Üretim Miktarları, 2010	21
Tablo-22: İlçede Ürün Türlerine Göre Ekilen Alan ve Üretim Miktarları, 2010	21
Tablo-23: İlçelere Göre Seçilmiş Sebze Ürünleri, 2010 (Aksi belirtilmedikçe ton olarak)	21
Tablo-24: İlçelere Göre Seçilmiş Meyve Ürünleri, 2010 (Aksi belirtilmedikçe ton olarak)	22
Tablo-25: Yıllar İtibariyle Büyükbaş Hayvan Varlığı (Aksi belirtilmedikçe sayı olarak)	22
Tablo-26: Yıllar İtibariyle Küçükbaş Hayvan Varlığı (Aksi belirtilmedikçe sayı olarak)	24
Tablo-27: Yıllar İtibariyle Kanatlı Hayvan Varlığı (Aksi belirtilmedikçe sayı olarak)	25
Tablo-28: Yıllar İtibariyle Bölgede Arı Kovanı Sayısı (Aksi belirtilmedikçe sayı olarak)	26
Tablo-29: Büyükbaş ve Küçükbaş Hayvan Et Üretimi (Ton) (Aksi belirtilmedikçe sayı olarak)	26
Tablo-30: Büyükbaş ve Küçükbaş Hayvan Süt Üretimi (Ton olarak) (Aksi belirtilmedikçe sayı olarak)	27
Tablo-31: Yumurta, Bal, Bal Mumu ve Deri Üretimi (Aksi belirtilmedikçe sayı olarak).....	28
Tablo-32: Doğanıyurt'ta Üretilen Su Ürünleri Miktarları, 2011 (Aksi belirtilmedikçe ton olarak).....	29
Tablo-33: Ormandan Elde Edilen Endüstriyel ve Yakacak Odun Miktarları	30
Tablo-34: Kastamonu'da İmalat Sanayiinde Faaliyet Gösteren ve Kastamonu'da Vergi Matrahları Sıralamasında İlk 100'e Giren İşletmeler, 2012	31
Tablo-35: Doğanıyurt'ta İmalat Alanında Faaliyet Gösteren İşletmelerin Dağılımı, 2012.....	32
Tablo-36: Doğanıyurt'ta Öne Çıkan Meslek Kolları ve İşletme Sayıları, 2012	33
Tablo-37: Doğanıyurt'ta Meslek Kolları ve İşletme Sayıları, 2012	33
Tablo-38: Doğanıyurt'ta Konaklama Kapasitesi, 2012.....	35
Tablo-39: Kent ve Kırsal Nüfus Oranları, 2011	36
Tablo-40: Su İstatistikleri, 2011.....	36
Tablo-41: Isınma Türleri, 2011	36
Tablo-42: Bölgede Kargo Şirketleri, 2012	39
Tablo-43: İlçeden İl Merkezine ve Diğer Şehirlere Toplu Taşıma Sefer Sıklığı, 2012.....	39

Tablo-44: Karayolu, Demiryolu ve Köy Yolu Uzunlukları.....	39
Tablo-45: Otomobil Trafik Kazası ve Ölü Sayıları, 2011	39

Şekiller

Şekil-1: Bölgede Turizm Varlığı	34
Şekil-2: TR82 Bölgesinde Ulaşım Ağı ve Nüfusa Göre Yerleşim Kademelenmeleri	38
Şekil-3: Bölgenin Rüzgâr Atlası	40
Şekil-4: Kastamonu Güneş Atlası	41

Grafikler

Grafik-1: Bölgede Nüfusun Değişim Trendi, 2011.....	4
Grafik-2: Doğanyurt'un Nüfus Piramidi, 2010.....	5
Grafik-3: Okulöncesi Seviyede Öğretmen ve Derslik Başına Öğrenci Sayıları, 2010-2011.....	7
Grafik-4: İlköğretim Seviyesinde Okul, Öğretmen ve Derslik Başına Öğrenci Sayıları, 2010-2011.....	7
Grafik-5: Genel Ortaöğretim Seviyesinde Okul, Öğretmen ve Derslik Başına Öğrenci Sayıları, 2010-2011.....	8
Grafik-6: Mesleki ve Teknik Ortaöğretim Seviyesinde Okul, Öğretmen ve Derslik Başına Öğrenci Sayıları, 2010-2011.....	8
Grafik-7: Eğitim durumu 2010-2011 (% Olarak)	9
Grafik-8: Son Beş Yıl İçinde Kapanan (2007 – 2011), Taşımali Eğitim Yapan Okul Sayıları, Halk Eğitim Merkezi ve Özel Eğitim Kurumları Sayısı	10
Grafik-9: Toplumsal Cinsiyet ve Kadın 15 Yaş Üzeri Eğitim Durumu, 2010	12
Grafik-10: İşletmelerin İlçelere Göre Dağılımı, 2012	17
Grafik-11: Doğanyurt Güneşleme Süreleri (Saat)	42

1. Giriş

1.1. Bölge ve Bölgesel Kalkınma

Kalkınma çok boyutlu bir kavram olup; iktisadi büyüme, sermaye birikimi, sanayileşme ve yapısal değişmeyi bünyesinde barındırır. Genel olarak kalkınma kavramı gelişmekte olan ülkeler; büyüme kavramı ise gelişmiş ülkeler için kullanılmaktadır. Reel gelir artışı, istihdam artışı ve yaşam kalitesinin iyileştirilmesi kalkınmanın önemli göstergelerindedir. Kalkınmanın nihai amacı, ülkenin refah düzeyini arttırmaktır. Bu amaca ulaşabilmek için mevcut kaynak ve imkânların rasyonel ve etkin bir şekilde kullanılması gerekmektedir.

Türkiye’de kalkınmanın temel aracı ulusal düzeyde tasarlanan ve tavandan tabana doğru şekillenen politikalar olmuştur. Ancak yakın geçmişe kadar yaygın biçimde uygulanan merkezi kalkınma politikaları farklı bölgelerdeki farklı potansiyelleri harekete geçirmede yetersiz kalmıştır. Küresel ölçekte de gözlenen bu durum, bölgeleri kalkınmanın odağına yerleştirmiştir.

Özellikle 1980’li yıllardan itibaren ekonomik kalkınmada öne çıkmaya başlayan yerel aktörler, kalkınma politikalarının yönünü ve tartışmalarının zeminini ulusal boyuttan yerel boyuta taşımış; bu süreç bölgeler arası işbirliğinin ve rekabetin daha fazla ön plana çıkmasına neden olmuştur. Söz konusu süreç içinde bölgeler ulusal sınırları aşarak işlevsel bütünlükler oluşturmuş; farklı ülkeleri bölgesel politika bağlamında işbirliğine yönlendirmiştir. Bu yüzden bölge tanımı yapmak zorlaşmakta ve yapılan tanımlar birçok kıstasa göre değişmektedir. Örneğin; sosyal bilimlerde bölge; ortak özellikler ile tanımlanan ve coğrafi bir alan olarak kullanılan bir kavramdır (Nillson, 2009). Bu tanımlamalar farklı kıstaslara göre dört başlık altında toplanabilir:

Tablo-1: Bölge Tipleri

Kıstaslar	Bölgeleme İlkeleri	Örnekler
Doğa	Ulaşım Olanakları	Adalar, Vadiler
Kültür	Dil, Etnik Yapı, Din, Tarih	Katalonya, İskoçya
İşlev	Akışın Yoğunluğu	Kent-Bölgeler
Yönetim	İdari Sınırlar	İlçeler, İller

* Tablo, bu çalışma için uyarlanmıştır.
Kaynak: Nillson (2009)

Bu kıstaslara göre farklılaşan bölgelerin gelişmişlik düzeyinde de farklılıklar oluşmaktadır. Bölgesel gelişmişlik farklılıklarının giderilmesi ise bölgesel kalkınma kavramını gündeme getirmiştir. Bölgeye içsel olan potansiyellerin harekete geçirilmesi, gelişme stratejisinin bölgesel düzeyde özgün olarak belirlenmesi ve bölgede yaşayanların karar alma süreçlerine etkin olarak katılması bölgesel kalkınma kavramının temel bileşenleri olarak karşımıza çıkmaktadır.

1.2. İstatistiki Bölge Birimleri Sınıflandırması

Avrupa Birliği, yaklaşık 30 yıl önce, bölgesel çözümlerinin yapılabilmesi ve bölgesel düzeyde istatistiki verilerin tutulabilmesi için İstatistiki Bölge Birimleri Sınıflandırması (İBBS) çalışmasını gerçekleştirmiştir (Eurostat, 2007). 1988’den bu yana fiilen kullanılan bu sınıflandırma, Avrupa Birliği (AB) genelinde yaygın olarak kullanılması için 2003 yılında yasal düzenlemeye kavuşmuştur. AB üyesi ülkelerdeki idari sınırların değişmesinin veri toplamayı zorlaştırmasının önüne geçmek için mümkün olduğu kadar bölgesel fonları akılcı ve uyumlu bir şekilde dağıtmak ve bölgelerin eğilimlerini ölçmek için de bu sınıflandırma kullanılmaktadır (Eurostat, 2009).

Türkiye’de ise İBBS çalışması Devlet Planlama Teşkilatı Müsteşarlığı (DPT) koordinasyonunda ve Devlet İstatistik Enstitüsü’nün (DİE, şimdiki adıyla Türkiye İstatistik Kurumu: TÜİK) katkılarıyla 2002

yılında tamamlanmıştır. Buna göre, Türkiye, 12 Düzey 1, 26 Düzey 2 ve her bir ile karşılık gelen 81 Düzey 3 istatistiki bölge birimine ayrılmıştır. İstatistiki bölge birimleri, sosyoekonomik analizler için kullanılmasının yanı sıra, kalkınma ajanslarının kuruluşuna da temel teşkil etmiştir. Her bir Düzey 2 Bölgesi'nde bir kalkınma ajansı faaliyet göstermektedir. TR82 Düzey 2 Bölgesi'ni Kastamonu, Çankırı ve Sinop illeri oluşturmaktadır.

1.3. İlçeye Genel Bakış¹

İlçenin ilk yerleşim yerinin, ilçe merkezinin Karadeniz'den 150 metre yükseklikteki Asar Tepe mevkiinde bulunan kale çevresinde olduğu bilinmektedir. İlçe MÖ 4. yüzyılda Pontuslular tarafından kurulduğu sanılmaktadır. Pontuslular, Çobanoğlu ve Candaroğulları'nca yönetildikten sonra 1461' de Osmanlıya katıldı. Osmanlılar zamanında, bir köy ve Hoşalay adıyla Kastamonu'ya bağlı bir kadılık iken, Cide ilçesinin bucağı oldu. 1346 yılında Hoşalay adıyla bucak teşkilatı kuruldu. Bucak coğrafi şartlar ve yakınlık göz önüne alınarak 1946 yılında İnebolu ilçesine bağlandı. 1962 yılında çıkarılan yeni bir kanunla adı Doğanyurt olarak değiştirildi. 1990 yılına kadar bucak olarak kalmış, bu tarihte bucak teşkilatının kaldırılması ile yeniden köy statüsüne dönmüştür. Doğanyurt 1990'da çıkarılan yeni bir kanunla ilçe yapılmıştır.

1.4. İlçenin Coğrafi Yapısı¹

Doğanyurt İlçesi Batı Karadeniz Bölgesi'nde bulunmaktadır. Kastamonu'nun Karadeniz'e sahil olan ilçelerinden birisidir. Doğanyurt ilçesinin kuzeyinde Karadeniz, doğusunda İnebolu, güneydoğusunda Küre, güneyinde Azdavay, güneybatısında Şenpazar, batısında ise Cide ilçeleri bulunmaktadır.

Arazi tamamı ile engebelidir. Bölgede düz arazi yok denebilecek kadar azdır. Köy ve mahallelerin yerleşim yerlerinin tamamı yamaç arazilerdir. Arazi düzeyinin tamamına yakını orman örtüsü ve çalılıklarla kaplıdır. Açık olan kesimler ise zaman içerisinde vatandaşlarca tarla açılmış ve zamanla çoraklaşmadan dolayı atıl kalmış arazilerdir. Sahil kesiminde 0 rakımdan başlayan ve denize paralel olarak uzanan dağlar arazinin birden sarplasmaına neden olmakta ve ulaşımı güçleştirmektedir. Ulaşım genel olarak yüksek kesimlerden denize kadar uzanan vadileri izlemektedir. Bölge arazisini vadilerin bölmesi nedeniyle grup köyler oluşmuştur.

İlçenin arazi yapısı dağlık, ormanlık ve engebelidir. Birçok derenin oluşturduğu Meset Çayı ilçe merkezinden geçmektedir. Bu çay daha sonra Karadeniz'le birleşmektedir. İlçe merkezinde rakım 5 metredir. Sahil kesiminden hemen yükselmeye başlayan dağ silsilesi kış mevsiminin soğuk etkisinin ilçe merkezine tesirini engellemektedir. Kışları yağışlı, yazları sıcak ve kurak geçmektedir. Doğanyurt İlçesi, İl merkezine, İnebolu ilçesi üzerinden 121 km. mesafededir.

Yoğun bitki örtüsüne sahiptir. Orman bakımından çok zengindir. Ormanlar Karaçam, Sarıçam, Göknar, Kayın, Meşe, Kestane vb. ağaçlar ile zengin bitki örtüsünden oluşmaktadır.

1.5. İlçenin İdari Yapısı

Doğanyurt İlçesi Merkez'de 2 ana 12 tali mahalle, 25 köy ve köylerde 61 mahalleden oluşmaktadır. Doğanyurt ilçesi Kastamonu toplam yüzölçümünün yaklaşık %2'sini, Bölge yüzölçümünün yaklaşık %1'ini oluşturmaktadır.

¹ Doğanyurt Kaymakamlığı Web Sitesi (www.doganyurt.gov.tr) ve Doğanyurt Belediyesi Web Sitesi (www.doganyurt.bel.tr) Erişim Tarihi 31.12.2012

Tablo-2: Bölgede Yer Alan İlçe, Köy ve Belde Sayısı ile Bölgenin Yüzölçümüne İlişkin Genel Bilgiler, 2011

	İlçe Sayısı	Köy Sayısı	Belde Sayısı	Yüzölçümü (Göl Hariç-km ²)
Doğanyurt	-	25	-	254
Kastamonu	20	1.070	1	13.153
TR82	41	1.906	22	26.435
Türkiye	957	34.402	1.977	769.604

Kaynak: TÜİK Bölgesel İstatistikler (Erişim Tarihi: 09.04.2012)

2. Sosyo-Kültürel Yapı

2.1. Nüfus

Doğanyurt, Kastamonu, TR82 Bölgesi ve Türkiye için 1965'ten 2011 yılına kadar toplam nüfustaki değişimler aşağıda gösterilmiştir (Bkz. Tablo-3). Doğanyurt'ta nüfus yalnızca 1965-1985 yılları arasında artmış diğer dönemlerde ise sürekli azalarak 2011 yılında 1965 yılı nüfusu ile kıyaslandığında %37 oranında azalmıştır. 1965 – 2011 yılları arasında Kastamonu nüfusu %19, TR82 Bölgesi %23 azalırken Türkiye nüfusu aynı dönemde %138 artış göstermiştir. Yazın nüfus önemli ölçüde artış göstermektedir.

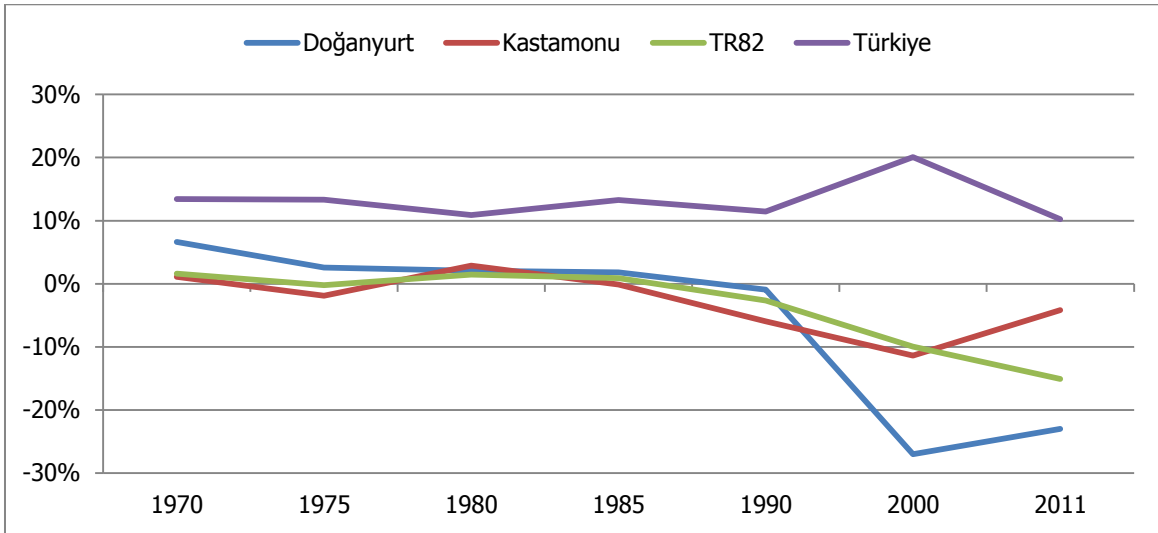
Tablo-3: 1965-2011 Yılları Arası Bölge Nüfusu, 2011

	Doğanyurt	Kastamonu	TR82	Türkiye
1965 Nüfus Sayımı	11.763	441.638	958.413	31.391.421
1970 Nüfus Sayımı	12.542	446.601	973.623	35.605.176
1975 Nüfus Sayımı	12.867	438.243	971.316	40.347.719
1980 Nüfus Sayımı	13.130	450.946	985.624	44.736.957
1985 Nüfus Sayımı	13.365	450.353	994.457	50.664.458
1990 Nüfus Sayımı	13.244	423.611	967.893	56.473.035
2000 Nüfus Sayımı	9.668	375.476	871.405	67.803.927
2011 ADNKS	7.446	359.759	739.997	74.724.269

Kaynak: TÜİK, Genel Nüfus Sayımları ve Adrese Dayalı Nüfus Kayıt Sistemi (Erişim Tarihi: 09.04.2012)

Doğanyurt'taki nüfus değişim trendi, Kastamonu ve TR82 bölgesiyle uyumlu bir şekilde değişmektedir. Bu anlamda Doğanyurt'un TR82 Bölgesi'ni büyük ölçüde temsil ettiği söylenebilir. Bu durum Grafik-1 yardımıyla görülebilir.

Grafik-1: Bölgede Nüfusun Değişim Trendi, 2011

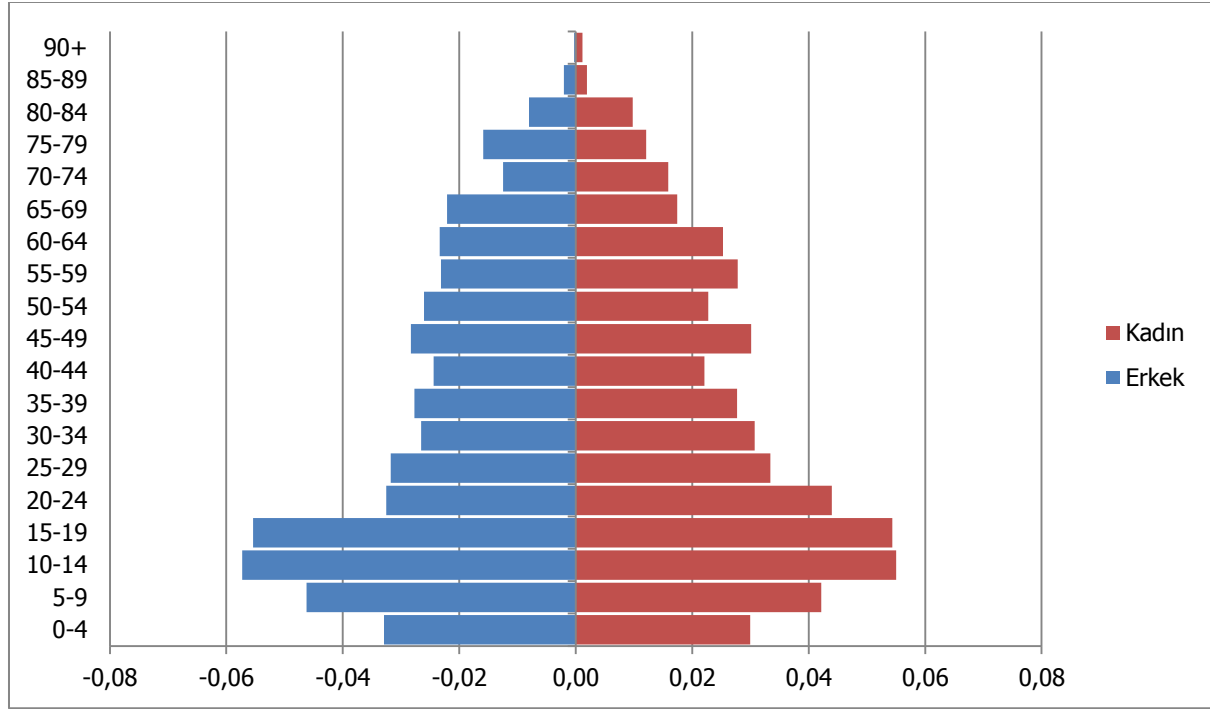


Kaynak: TÜİK, Genel Nüfus Sayımları ve Adrese Dayalı Nüfus Kayıt Sistemi (Erişim Tarihi: 09.04.2012)

* TÜİK verileri kullanılarak tarafımızca çizilmiştir.

Doğanyurt'un beşerli yaş grubuna göre nüfus piramidi Grafik-2 ile gösterilmiştir. Piramidin dar olan alt kısmından bölgede doğurganlığın azaldığı anlaşılabilir. 0-4 ve 5-9 olmak üzere birbirini takip eden iki yaş grubu arasındaki değişim de oldukça fazladır. Aynı yaş grupları için kadın ve erkek arasında yoğun bir farklılık bulunmamaktadır.

Grafik-2: Dođanyurt'un Nüfus Piramidi, 2010



Kaynak: TÜİK, Adrese Dayalı Nüfus Kayıt Sistemi (Erişim Tarihi: 09.04.2012).

* TÜİK verileri kullanılarak tarafımızca çizilmiştir.

Nüfus bağımlılıkları, genç ve yaşlı bağımlılığı olmak üzere ikiye ayrılır. Genç bağımlılığı ve yaşlı bağımlılığı sırasıyla 0-14 yaş aralığındaki nüfusun ve 65 ve üstündeki yaş grubunda bulunan nüfusun, 15-64 yaş aralığındaki çalışma çağındaki nüfusa oranlanmasıyla hesaplanır. Dođanyurt'un genç bağımlılığı Kastamonu ve TR82 Bölgesi'nden oldukça yüksektir. Daha anlaşılabilir bir ifadeyle çalışabilir yaş grubu olarak kabul edilen 15-64 yaş grubu arasındaki her 100 kişiye Dođanyurt ilçesinde 0-14 yaş grubunda yaklaşık 43 kişi düşmektedir. Dođanyurt ilçesinde genç bağımlılığının aksine yaşlı bağımlılığı Kastamonu ve TR82 değerlerinin altındadır (Bkz. Tablo-4). Dođanyurt, Kastamonu genelinde genç bağımlılık oranı en yüksek ilçeyken, yaşlı bağımlılık oranı bakımından Merkez ilçe hariç tutulmak üzere Kastamonu genelinde en düşük orana sahiptir.

Tablo-4: Bölgede Bağımlılık Oranları, 2011

	Genç Bağımlılık Oranı (0-14 Yaş/15-64 Yaş)	Yaşlı Bağımlılık Oranı (65+ /15-64 Yaş Yaş)	Toplam Bağımlılık Oranı (0-14 Yaş + 65+ Yaş)
Dođanyurt	42,7	19,3	62,0
Kastamonu	28,9	23,4	52,3
TR82	29,7	23,5	53,2
Türkiye	37,5	10,9	48,4

Kaynak: TÜİK, Adrese Dayalı Nüfus Kayıt Sistemi (Erişim Tarihi: 09.04.2012).

2.2. Göç

Göç, insanların belirli bir zaman boyutu içinde belirli bir yerleşim alanından başka bir yerleşim alanına geçişidir (İçduygu ve Ünalın, 1998). Buna göre 2011 yılında TR82 bölgesinde net göç (bölgeye gelenler – bölgeden gidenler) -4.777 kişi olarak gerçekleşirken net göç hızı binde 6 olarak hesaplanmıştır. Kastamonu içinse bu değerler sırasıyla, 459 kişi ve binde 1 olarak hesaplanmıştır (Bkz. Tablo-5).

Tablo-5: Bölgenin Aldığı ve Verdiği Göç, Net Göç ve Net Göç Hızı, 2011

	ADNKS 2011 Nüfusu	Aldığı Göç	Verdiği Göç	Net Göç	Net Göç Hızı (‰)
Kastamonu	359.759	15.023	15.482	-459	-1
TR82	739.997	34.323	39.100	-4.777	-6
Türkiye	74.724.269	2.246.828	2.246.828	0	0

Kaynak: TÜİK, Adrese Dayalı Nüfus Kayıt Sistemi (Erişim Tarihi: 10.04.2012).

Üç büyük şehirde (İstanbul, Ankara ve İzmir) Kastamonulu varlığı şaşırtıcı düzeylere ulaşmaktadır (Bkz. Tablo-6). 2011 yılı itibariyle İstanbul'un toplam nüfusu 13.483.052'dir. İstanbul nüfusunun 541.797'lik kısmı Kastamonu, 1.063.529'luk kesimi ise TR82 doğumlu olan kişilerden oluşmaktadır. Türkiye'de yoğun iç göçün başlangıç tarihi olan 1950'lerden bu yana İstanbul'a göç eden Kastamonulu, Çankırılı ve Sinoplular bugün İstanbul nüfusunun yaklaşık %8'ini oluşturmaktadır. Doğanyurt İlçesi'nden göç edenler de ağırlıklı olarak İstanbul'a yönelmiştir. İstanbul'da dağınık yerleşmişlerdir. Yoğun olarak gündelik, niteliksiz işlerde çalışmaktadırlar.

Tablo-6: Üç Büyük Şehirde Kastamonulu ve TR82'li Nüfusu Varlığı

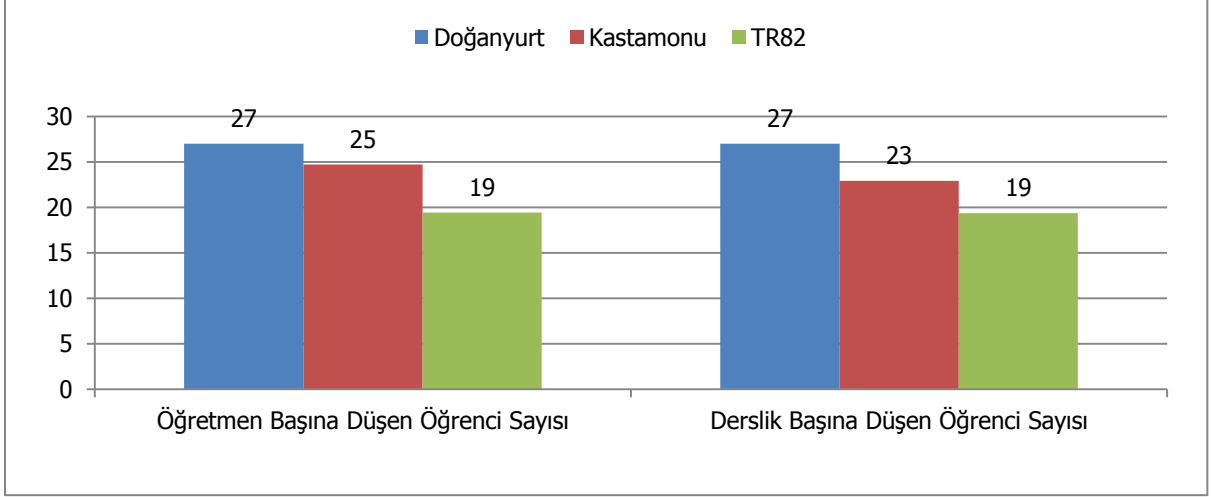
	İstanbul	Ankara	İzmir
Kastamonu	541.797	40.984	7.378
TR82	1.063.529	299.358	21.067

Kaynak: TÜİK, Adrese Dayalı Nüfus Kayıt Sistemi (Erişim Tarihi: 10.04.2012).

2.3. Eğitim

Doğanyurt'ta 2010-2011 dönemi için okulöncesi seviyede öğretmen ve derslik başına düşen öğrenci sayıları Grafik-3 ile gösterilmiştir. Grafikten anlaşılacağı üzere, Doğanyurt'ta öğretmen başına düşen okulöncesi öğrenci sayısı Kastamonu ve TR82 ortalamasından yüksektir. Derslik başına düşen okulöncesi öğrenci sayısı Doğanyurt'ta, Kastamonu ve TR82 ortalamasından yüksektir.

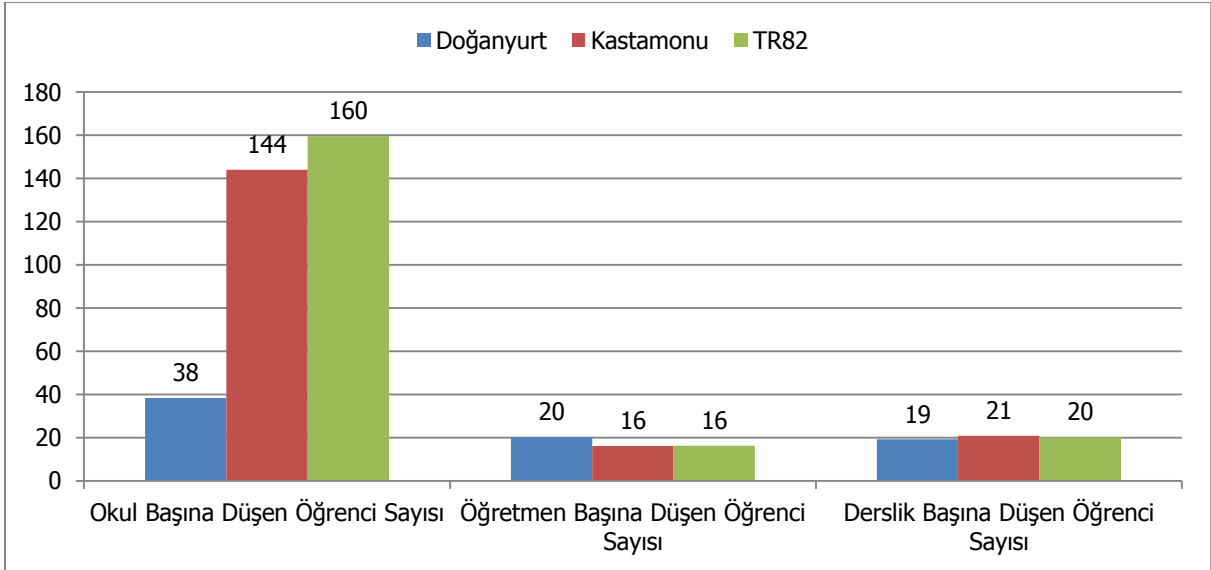
Grafik-3: Okulöncesi Seviyede Öğretmen ve Derslik Başına Öğrenci Sayıları, 2010-2011



Kaynak: TR82 Bölgesi İl Millî Eğitim Müdürlükleri

Doğanyurt'ta 2010-2011 dönemi için ilköğretim seviyesinde okul, öğretmen ve derslik başına düşen öğrenci sayıları Grafik-4 ile gösterilmiştir. Grafiğe göre, Doğanyurt'ta okul başına düşen ilköğretim öğrenci sayısı Kastamonu ve TR82 ortalamasından düşüktür. İlaveten, Doğanyurt'ta öğretmen başına düşen ilköğretim öğrenci sayısı Kastamonu ve TR82 Bölgesi'nden yüksektir; derslik başına düşen öğrenci sayısı ise Kastamonu ve TR82 ortalamasına hemen hemen eşittir.

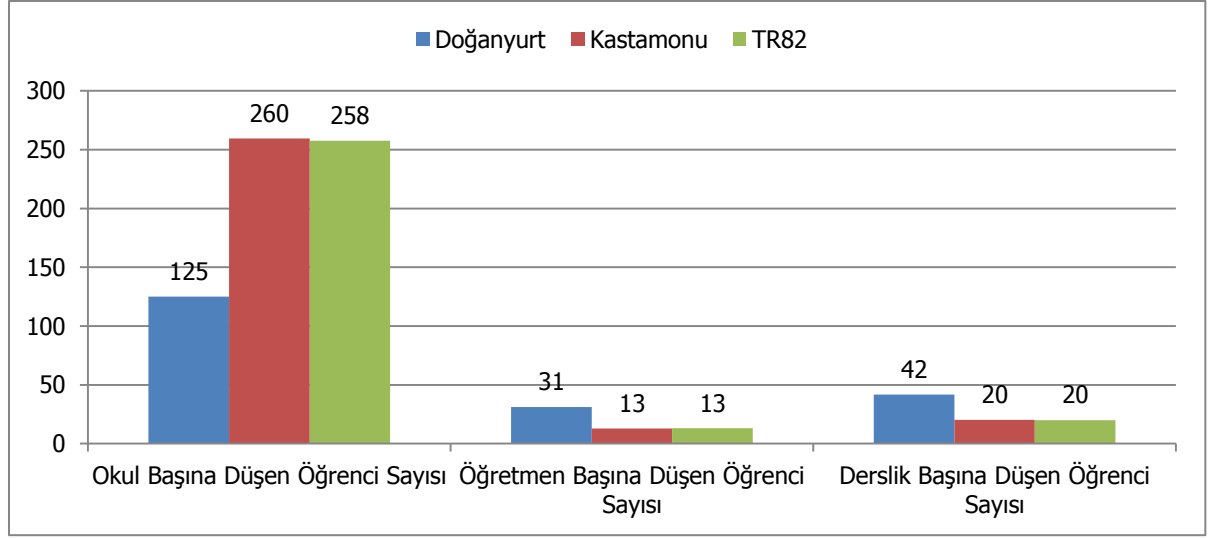
Grafik-4: İlköğretim Seviyesinde Okul, Öğretmen ve Derslik Başına Öğrenci Sayıları, 2010-2011



Kaynak: TR82 Bölgesi İl Millî Eğitim Müdürlükleri

Doğanyurt'ta 2010-2011 dönemi için ortaöğretim seviyesinde okul, öğretmen ve derslik başına düşen öğrenci sayıları Grafik-5 ile gösterilmiştir. Buna göre, Doğanyurt'ta okul başına düşen ortaöğretim öğrenci sayısı Kastamonu ve TR82 ortalamasından düşüktür. Doğanyurt'ta öğretmen başına düşen ortaöğretim öğrenci sayısı ve derslik başına düşen öğrenci sayısı ise Kastamonu ve TR82 ortalamasından oldukça yüksektir. 1 tane Yatılı İlköğretim Bölge Okulu bulunan ilçede okul kapasitesinin üzerinde çalışmaktadır. Her köy taşımali eğitim kapsamına alınamadığından YİBO'ya yönlendirilmektedir.

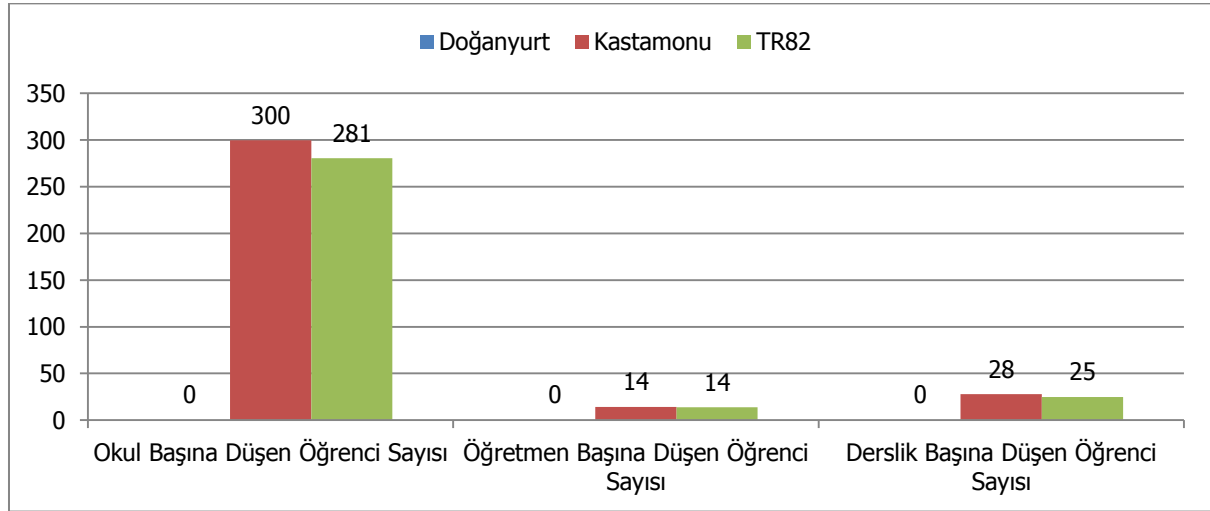
Grafik-5: Genel Ortaöğretim Seviyesinde Okul, Öğretmen ve Derslik Başına Öğrenci Sayıları, 2010-2011



Kaynak: TR82 Bölgesi İl Millî Eğitim Müdürlükleri

Doğanyurt'ta 2010-2011 dönemi için mesleki ve teknik ortaöğretim seviyesinde okul, öğretmen ve derslik başına düşen öğrenci sayıları Grafik-6 yardımıyla gösterilmiştir. Grafiğe göre, Doğanyurt'ta mesleki ve teknik ortaöğretim seviyesinde okul bulunmamaktadır. Paralel olarak mesleki ve teknik ortaöğretim seviyesinde öğretmen, derslik, öğrenci de bulunmamaktadır.

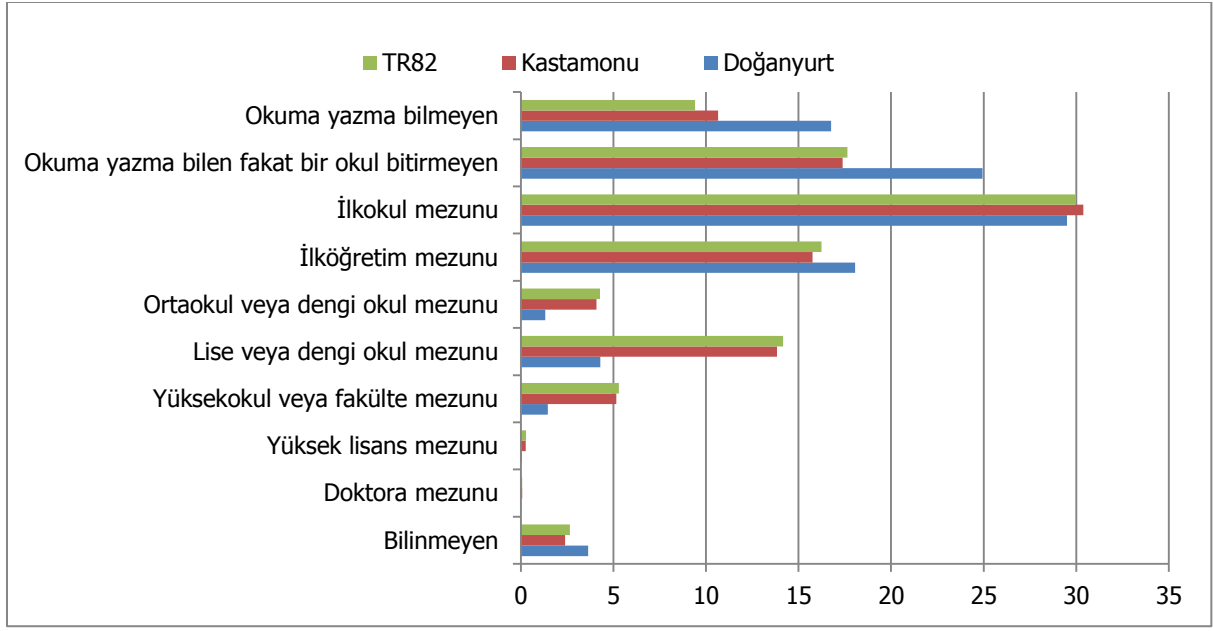
Grafik-6: Mesleki ve Teknik Ortaöğretim Seviyesinde Okul, Öğretmen ve Derslik Başına Öğrenci Sayıları, 2010-2011



Kaynak: TR82 Bölgesi İl Millî Eğitim Müdürlükleri

Bölgenin eğitim durumuna bakıldığında Doğanyurt'un eğitim yapısının, Kastamonu ve TR82 Bölgesi'nden oldukça geride kaldığı görülmektedir. Doğanyurt'ta bulunan yaklaşık %17 nüfus okuma-yazma bilmezken bu oran Kastamonu ve TR82 Bölgesi mevcut durumunun oldukça gerisinde olmakla birlikte ulusal hedeflere de oldukça uzaktır (Bkz. Grafik-7). Doğanyurt, Kastamonu ilçelerinden okuma-yazma bilmeyenlerin oranının en yüksek olduğu 5. ilçe konumundadır. Evde kurs uygulaması dahi olmak üzere birçok yolla destek sağlanmaktadır. Kişi yoğunluğuna bakılmaksızın 1 kişi için bile ders verilmektedir; ancak ilçede eğitim konusunda bir miktar ilgisizlik olduğu söylenebilir.

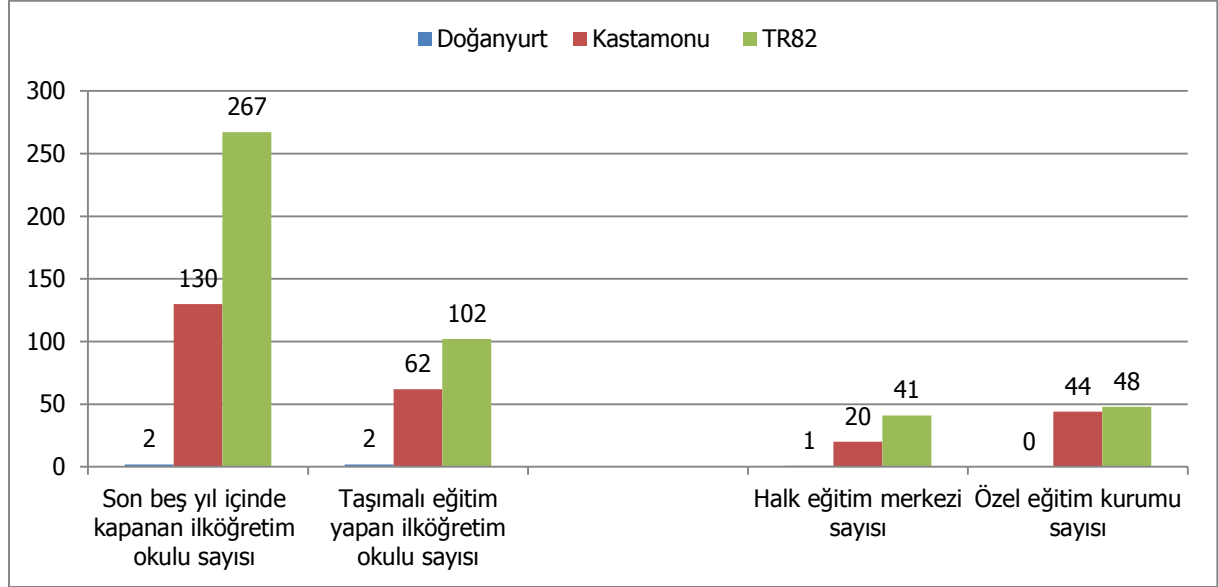
Grafik-7: Eğitim durumu 2010-2011 (% Olarak)



Kaynak: TÜİK Veritabanı (Erişim Tarihi: 10.04.2012).

Son beş yıl içinde kapanan, taşımali eğitim yapan okul sayıları, halk eğitim merkezi ve özel eğitim kurumları sayısı Grafik-8 ile gösterilmiştir. Doğanyurt'ta son beş yıl içinde 2 okul kapanmıştır. Ayrıca ilçede özel eğitim kurumu bulunmamaktadır. İlçede 2 ilköğretim okulu taşımali eğitim yapmaktadır. Tüm ilçelerde olduğu gibi 1 adet halk eğitim merkezi Doğanyurt'ta faaliyet göstermektedir.

Grafik-8: Son Beş Yıl İçinde Kapanan (2007 – 2011), Taşımali Eğitim Yapan Okul Sayıları, Halk Eğitim Merkezi ve Özel Eğitim Kurumları Sayısı



Kaynak: TR82 Bölgesi İl Millî Eğitim Müdürlükleri

Kastamonu ve TR82'deki üniversite varlığına ilişkin bilgiler özetlenmiştir (Bkz. Tablo-7). Merkez, Cide, İnebolu, Tosya, Taşköprü, Araç, Devrekâni, Abana, Bozkurt, İhsangazi, Küre ilçelerinde Kastamonu Üniversitesi'ne bağlı fakülte, yüksekokul, enstitü bulunmaktadır; Doğanyurt ilçesinde herhangi bir yükseköğrenim kurumu bulunmamaktadır.

Tablo-7: Bölgede Üniversitelere Ait Bilgiler, 2012

	Fakülte/ Meslek Yüksek Okul/ Yüksek Okul Sayısı	Akademik Personel Sayısı	Öğrenci Sayısı	Bölüm-Program Sayısı	Öğrenci Alınmayan Bölüm Program Sayısı
Kastamonu	25	478	12.841	177	96
TR82	48	1.113	25.122	301	168

Kaynak: TR82 Bölgesi Üniversiteleri

Doğanyurt İlçesi'nde yapımı devam eden bir lise inşaatı bulunmaktadır. Lise binası önümüzdeki öğretim yılına yetişecektir, pansiyon binası ile ilgili çalışmaları sonrasında devam edecektir. Lisenin öğrenci almaya başlamasının ilçe başarısını artıracığı düşünülmektedir. Şu haliyle ilçede sayısal ve eşit ağırlık bölümleri yoktur. Öğrencilerden bir kısmı ilçe dışındaki okullara yönelmek durumunda kalmıştır. İlçede okullaşmanın artırılması yönünde çalışmalar devam etmektedir. Özellikle uzak köylerdeki okullaşmanın artırılması amacıyla veli görüşmeleri, maddi destekleme yapılmaktadır. Örgün öğretim programlarına yönlendirilemeyen öğrenciler açık öğretim sistemine dâhil edilmektedir. İlçe açık öğretim de sınav merkezi haline de getirilmiştir. Bu da masrafları azalttığı için talebi artıran bir etkisi olmuştur.

2.4. Sağlık

Bölgede 2011 yılı itibarıyla hastane, yatak, hekim, hasta, yatak başına hasta, hekim başına hasta, toplum sağlığı merkezi ve eczane sayıları gösterilmiştir (Bkz. Tablo-8). Doğanyurt'ta kamu ve özel ayırımında hastane, hastane yatağı bulunmazken 1 adet pratisyen hekim görev yapmaktadır. Her ilçede olduğu gibi 1 adet toplum sağlığı merkezi ve 1 adet eczane bulunmaktadır. Bebek ölüm hızı, bir yıl içinde canlı doğup 1 yaşını doldurmadan ölen çocukların, o yıla ait canlı doğumlar içindeki payıdır. Bir ülkedeki en önemli sağlık göstergelerinden biri olan bebek ölüm oranına göre Doğanyurt ilçesi, Kastamonu ve TR82 ortalamasından daha kötü bir durum sergilemektedir. Sağlık konusunda İnebolu ve Kastamonu Merkez'e oldukça bağımlıdır. İlçede misafir doğum uygulaması vardır. İlçenin flora yapısı oldukça zengindir, alerji vakaları sık görülmektedir. Koah, diyabet ve astım vakaları sık görülmektedir. Kanser taramaları yapılıyor; ihtiyaç duyulan hastalar Kastamonu'ya yönlendirilmektedir.

Tablo-8: Bölgede Sağlık Kuruluşları ve Uzman Personel Sayıları, 2011

		Doğanyurt	Kastamonu	TR82	
Hastane Sayısı	Kamu	-	14	29	
	Özel	-	3	4	
	Toplam	-	17	33	
Yatak Sayısı	Kamu	-	939	1.439	
	Özel	-	165	243	
	Toplam	-	1.104	2.043	
Hekim Sayısı	Kamu	Uzman	-	141	319
		Pratisyen	1	119	304
		Toplam	1	260	623
	Özel	Uzman	-	63	84
		Pratisyen	-	12	20
		Toplam	-	75	104
Hasta Sayısı	Kamu	-	1.506.406	3.911.051	
	Özel	-	389.381	557.900	
	Toplam	-	1.895.787	4.468.951	
Yatak Başına Hasta Sayısı		-	1.717	2.187	
Hekim Başına Hasta Sayısı		-	5.659	6.147	
Toplum Sağlığı Merkezi Sayısı		1	20	41	
Bebek Ölüm Oranı (‰)		13,3	6,3	8,4	
Eczane Sayısı		1	112	233	

Kaynak: TR82 Bölgesi İl Sağlık Müdürlükleri

2.5. Spor

Doğanyurt'ta herhangi bir spor tesisi faaliyet göstermemektedir. İlçede lisanslı sporcu yoktur. Kastamonu'da 38 adet spor tesisi bulunmakta iken; TR82 Bölgesi'nde faaliyet gösteren tüm spor tesislerinin %46'sı Kastamonu'da; TR82'de faaliyet gösteren lisanslı sporcuların %33'ü Kastamonu'dandır. İlçede oldukça yüksek kapasite ile faaliyetlerine devam eden YİBO'nun dahi spor salonu bulunmamaktadır. Belediye'nin spor halı saha yapımı projesi bulunmaktadır.

Tablo-9: Spor Tesisi ve Toplam Lisanslı Sporcu Sayıları, 2011

	Spor Tesisi Sayısı	Toplam Lisanslı Sporcu Sayısı
Doğanyurt	-	-
Kastamonu	38	9.436
TR82	83	28.669

Kaynak: Gençlik Hizmetleri ve Spor İl Müdürlükleri

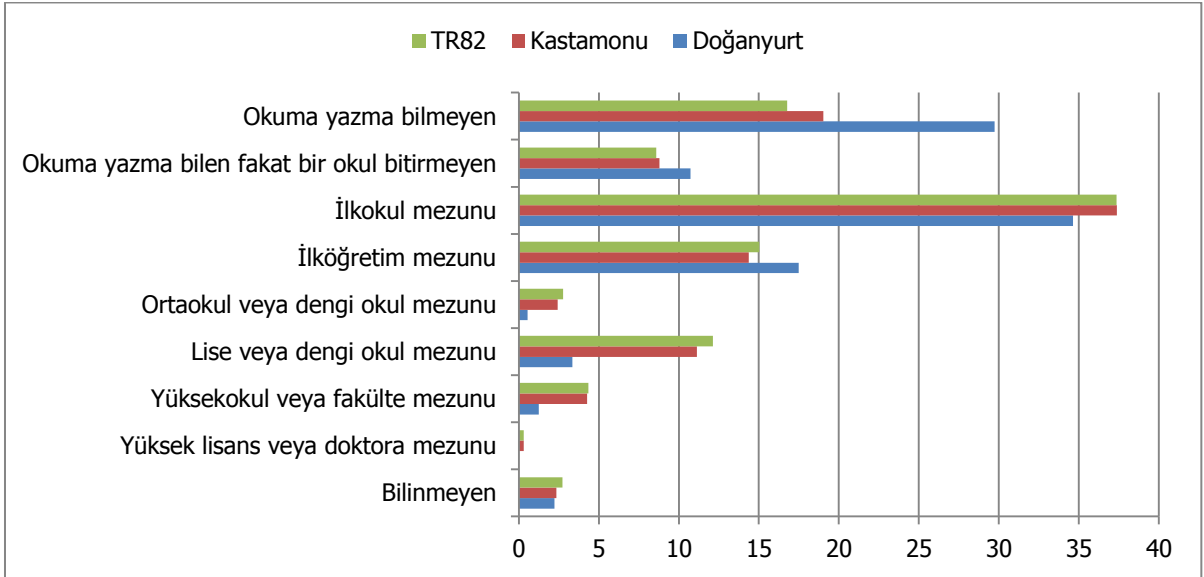
2.6. Toplumsal Cinsiyet ve Kadın

Cinsiyet oranı, bir toplumdaki toplam erkek sayısının toplam kadın sayısına olan oranıdır. Cinsiyet oranı, Dünya’da ve Türkiye’de ortalama olarak 100 kadına 105 erkek gelecek şekilde dengelenmektedir. Doğanyurt’ta ise ortalama olarak 100 kadına 97 erkek düşmektedir ve bu değer Türkiye ortalamasının oldukça altındadır. Erkek sayısındaki azlığın temel belirleyicisi yine çalışma amaçlı bölge dışına göçtür.

Biyolojik cinsiyet kavramından ayrılan toplumsal cinsiyet, farklı zamanlarda farklı cinsiyetlere biçilen toplumsal (sosyal ve ekonomik) rollerle ilgilidir. Kadının statüsü, eğitimi, toplumsal hayata katılımı, istihdamı öne çıkan toplumsal cinsiyet göstergeleridir.

Eğitim açısından cinsiyet değerlendirildiğinde, bölgede her eğitim düzeyi için kadın ortalaması, erkek ortalamasından daha düşüktür dolayısıyla bölgede kadın eğitim oranının yetersiz olduğu göze çarpmaktadır. Doğanyurt ilçesinde en düşük eğitim seviyesi olarak belirlenmiş olan okuma yazma bilmeyen kadın ve erkek arasındaki oransal fark %18 civarındadır. Okuma yazma bilmeyenlerin oranına bakıldığında ise Doğanyurt’ta okuma yazma bilmeyen kadınların oranı Kastamonu ve TR82’ye oranla oldukça yüksektir.

Grafik-9: Toplumsal Cinsiyet ve Kadın 15 Yaş Üzeri Eğitim Durumu, 2010



Kaynak: TÜİK Veritabanı (Erişim Tarihi: 10.04.2012).

2.7. Kültür

Doğanyurt’ta faaliyet gösteren kütüphane, müze, toplantı salonu olmamakla birlikte yıllık düzenli yapılan bir etkinlik de bulunmamaktadır.

Tablo-10: Bölgede Kültürel Göstergeler, 2011

	Düzenli Yapılan Etkinlik Sayısı	Kütüphane Sayısı	Müze Sayısı	Toplantı Salonu Sayısı	Maksimum Toplantı Salonu Kapasitesi	Toplam Toplantı Salonu Kapasitesi
Doğanyurt	-	-	-	-	-	-

Kaynak: İlçe Anketleri

2.8. Sivil Toplum Kuruluşları

2.8.1. Dernekler

İlçede faaliyet gösteren 3 derneğin 117 erkek, 1 kadın üyesi vardır. Doğanyurt'ta kadın üye sayısı oranı, hem Kastamonu hem de TR82 ortalamasının çok altındadır. Kadınların derneklere katılımı, Kastamonu ve TR82'de olduğu gibi Doğanyurt'ta da gelişmemiştir.

Tablo-11: Bölgede Dernek ve Üye Sayıları, 2010

	Dernek Sayısı	Üye Sayısı				
		Toplam	Erkek	Kadın	Erkek (%)	Kadın (%)
Doğanyurt	3	118	117	1	99	1
Kastamonu	516	27.375	23.942	3.433	87	13
TR82	1.229	62.477	55.929	6.548	90	10

Kaynak: T.C. İçişleri Bakanlığı, Dernekler Dairesi Başkanlığı

Bölgede faaliyet alanlarına göre derneklerin oranları gösterilmiştir (Bkz. Tablo-12). Doğanyurt'ta faaliyet gösteren dernek türleri dini temelli, mesleki dayanışma ve eğitim dernekleridir. Bu 2 tür dernek dışında ilçede faaliyetlerine devam eden dernek çeşidi bulunmamaktadır. Kastamonu ve TR82 Bölgesi'nde yoğunlukla dini temelli dernekler faaliyet göstermektedirler.

Tablo-12: Faaliyet Alanına ve Türüne Göre Dernek Sayıları, 2010

	Doğanyurt (%)	Kastamonu (%)	TR82 (%)
Dini Temelli Dernekler	66,7	20,3	22,0
Mesleki Dayanışma ve Eğitim	33,3	12,4	7,9
Hayır İşleri ve Yardımlaşma	0,0	12,8	21,2
Spor	0,0	19,6	19,4
Kalkınma	0,0	6,6	4,5
Toplumsal Hayat	0,0	12,2	9,0
Dostluk	0,0	1,2	3,1
Kültür	0,0	4,8	3,4
Sağlık	0,0	1,7	1,2
Çevre	0,0	1,6	1,7
Sosyal	0,0	3,1	2,6
İmar	0,0	1,4	1,5
Sivil Haklar	0,0	1,6	1,0
Gençlik	0,0	0,8	1,1
Diğer	0,0	0,0	0,2
Kadın Dernekleri	0,0	0,0	0,0
Öğrenci	0,0	0,0	0,3
Uluslararası Etkinlikler	0,0	0,0	0,0

Kaynak: T.C. İçişleri Bakanlığı, Dernekler Dairesi Başkanlığı

2.8.2. Vakıflar

Doğanyurt'ta Kastamonu ve TR82'nin aksine vakıf faaliyetleri gelişmemiştir. İlçede bulunan tek vakıf, sosyal yardım vakfıdır.

Tablo-13: Bölgede Kuruluş Amacına Göre Vakıflar, 2011

Kurum Amacı*	Doğanyurt	Kastamonu	TR82
Bilim-Teknoloji	-	-	1
Dini-Dini Eğitim	-	7	8
Eğitim	-	9	11
Kültür	-	3	5
Sağlık	-	3	3
Sosyal Hizmet	-	2	3
Sosyal Yardım	1	22	43
Sosyal, Tarihi ve Kültürel	-	3	3
Spor	-	1	2
Yöresel Kalkınma	-	1	4
Çevre	-	1	2
Toplam	1	34	62

*Birden fazla kuruluş amacı olan vakıflar tabloda mükerrer gösterilmiştir.
Kaynak: Vakıflar Genel Müdürlüğü

2.9. İstihdam ve Sosyal Güvenlik

2.9.1. İstihdam

Bölgeye ait işyeri ve istihdam verileri aşağıda gösterilmiştir (Bkz. Tablo-14). Tabloya göre Doğanyurt'ta 1-9 işçi çalıştıran işyeri sayısı 3 iken mevcut bu işyerlerindeki istihdam 11'dir. 10 ve üstü işçi çalıştıran işyeri sayısı 1'dir. 2012 yılı verilerine göre bu 1 işyerinde 11 kişi istihdam edilmektedir. İşyerlerindeki toplam istihdama bakıldığında Doğanyurt'ta Kastamonu'da faaliyet gösteren işyerlerinin %0,2'si; toplam istihdamın ise yalnızca %0,1'i gerçekleşmektedir.

Tablo-14: Bölgede İşyeri ve İstihdam Verileri, 2012

		Doğanyurt	Kastamonu	TR82
1-9 İşçi Çalıştıran İşyeri	İşyeri Sayısı	3	1.419	2.552
	İstihdam	11	2.877	6.106
10 ve Üzeri İşçi Çalıştıran İşyeri	İşyeri Sayısı	1	650	1.156
	İstihdam	11	20.423	41.348
Toplam	İşyeri Sayısı	4	2.069	3.708
	İstihdam	22	23.300	47.454

Kaynak: Kastamonu, Çankırı ve Sinop Çalışma ve İş Kurumu Müdürlükleri

2.9.2. Sosyal Güvenlik

Bölgeye ait sosyal güvenlik istatistikleri aşağıda gösterilmiştir. Sosyal Güvenlik Kurumu'ndan temin edilen veriler Doğanyurt'u yansıtamamaktadır (Bkz. Tablo-15).

Tablo-15: Bölgede Sosyal Güvenlik İstatistikleri, 2011

	SGK Kapsamında Aktif Çalışan Sayısı	Toplam Sosyal Güvenlik Kapsamı (Yeşil Kartlılar Hariç)	2022 Sayılı Kanun Kapsamında Olanlar ²	Yeşil Kart Sahipleri	1+ işçi Çalıştıran İşyeri Sayısı
Kastamonu	79.976	309.624	15.965	32.897	5.669
TR82	142.428	477.039	29.907	63.051	11.668

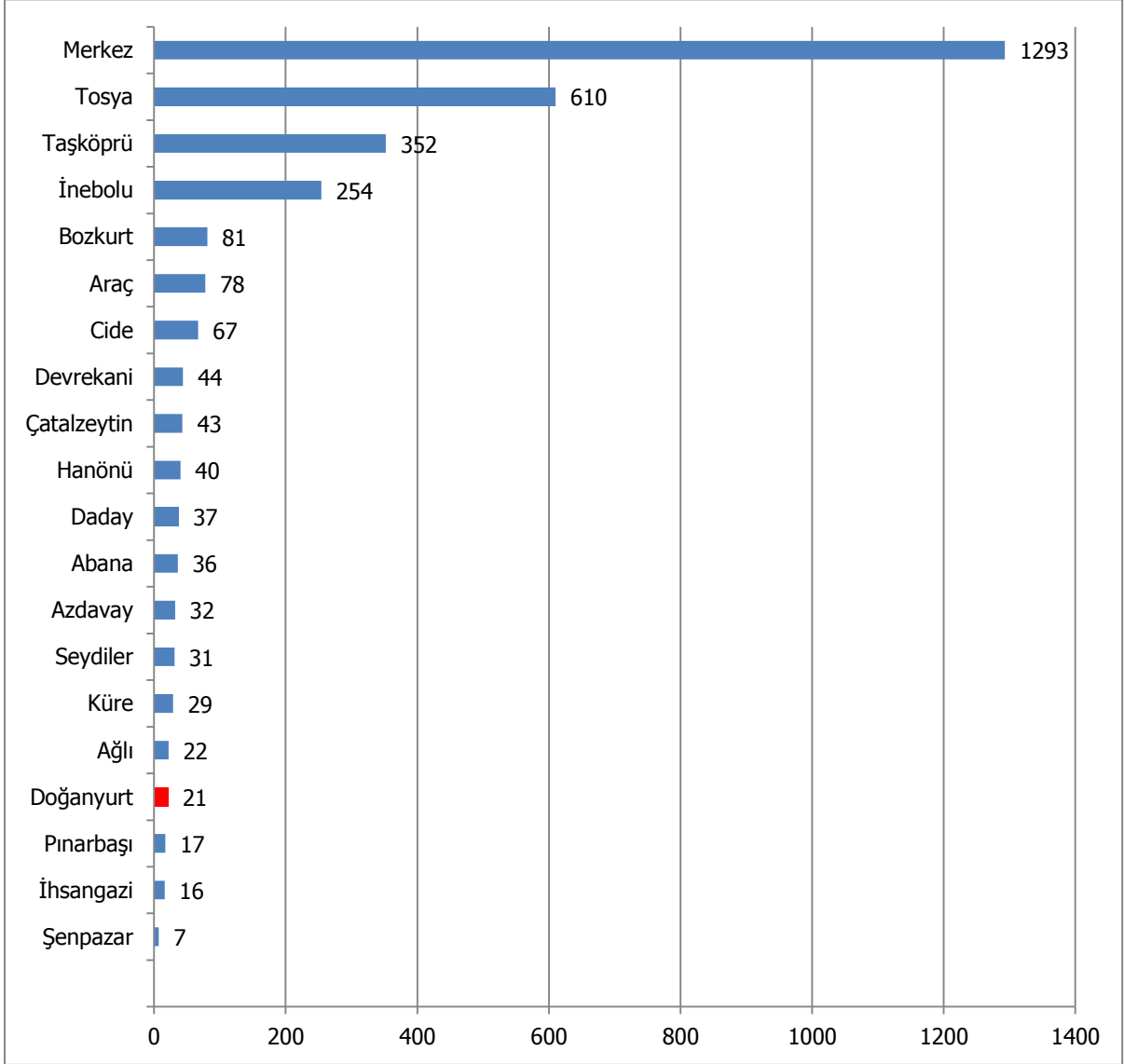
Kaynak: Sosyal Güvenlik Kurumu İl Müdürlükleri, 2012

² 2022 Sayılı, 65 yaşını doldurmuş, muhtaç, güçsüz ve kimsesiz Türk vatandaşlarına aylık bağlanması hakkında kanun.

3. Ekonomik Yapı

Kastamonu'da iktisadi işletmelerin ilçelere göre dağılımı 2012 yılı için gösterilmiştir (Bkz. Grafik-10). İlçelerdeki faal olan işletme sayılarından yola çıkarak Kastamonu ilindeki ilçeler arası ekonomik aktivite niceliği farklılığı anlaşılabilir. Buna göre en çok işletme Kastamonu şehir merkezindeyken başı çeken diğer ilçeler sırasıyla; Tosya, Taşköprü ve İnebolu'dur. Doğanyurt'ta ise toplam 21 işletme bulunmakta ve bu sayı diğer ilçelere kıyasla düşük kalmaktadır.

Grafik-10: İşletmelerin İlçelere Göre Dağılımı, 2012



Kaynak: Kastamonu, İnebolu, Taşköprü, Tosya TSO

Şirket türleri genel olarak; şahıs şirketleri, sermaye şirketleri, kooperatifler ve diğer şirketler şeklinde sınıflandırılabilir. Bölgedeki şirket türleri incelendiğinde, Doğanyurt'ta 13 şahıs, 6 sermaye, 2 kooperatif şirketi mevcut olduğu anlaşılmaktadır (Bkz. Tablo-16).

Tablo-16: Bölgedeki Şirket Türleri, 2012

	Şahıs Şirketi	Sermaye Şirketi	Kooperatif	Diğer
Doğanyurt	13	6	2	0
Kastamonu	1.258	1.559	296	9
TR82	2.565	3.193	601	18

Kaynak: Çankırı, Kastamonu, İnebolu, Taşköprü, Tosya, Sinop, Boyabat TSO

Bölgede esnaf faaliyet alanlarının dağılımına bakılınca hizmetle ilgili meslek kolları sayıca öne çıkmaktadır (Bkz. Tablo-17). Doğanyurt'ta hizmetle ilgili meslek kollarında faaliyet gösteren esnaf bölgede aynı meslek kolunda faaliyet gösteren esnafın sadece %0,7'sini oluşturmaktadır. Bölgede imalat ve tamiratla ilgili meslek kollarında faaliyet gösteren esnafın %0,2'si Doğanyurt'ta bulunmaktadır. Doğanyurt ilçesinde hizmetle ilgili meslek kollarında faaliyet gösteren nakliyecilik ve nakliyat komisyonculuğu, bakkalık, şoförlük vb. işlerle uğraşmaktadırlar. İmalat ve tamiratla ilgili meslek kolunda faaliyet gösteren esnafa ise en çok marangozluk, dülgerlik ve konfeksiyon imal ve satıcılığı gibi işlerle uğraşmaktadırlar.

Tablo-17: Bölgedeki Esnaf Faaliyet Alanlarının Dağılımı, 2012

	Bilinmeyen (%)	Hizmetle İlgili Meslek Kolları (%)	İmalat ve Tamiratla İlgili Meslek Kolları (%)
Doğanyurt/TR82 (%)	-	0,7	0,2
Kastamonu/TR82 (%)	88,2	55,2	57,8
TR82	212	18.643	9.698

Kaynak: Gümrük ve Ticaret Bakanlığı, Esnaf ve Sanatkarlar Odasına Kayıtlı İşletmeler

2012 yılı için Doğanyurt'ta işletmelerin NACE sınıflandırmasına göre faaliyet alanları, Tablo-18 ile gösterilmiştir. Tabloya göre Doğanyurt'ta öne çıkan faaliyet alanı spesifik olarak; perakende ticaret (motorlu taşıtlar ve motosikletler hariç)'tir.

Tablo-18: Dođanyurt'ta İşletmelerin Nace Sınıflandırmasına Göre Faaliyet Alanları, 2012

Nace Faaliyet Adı	Nace Kodu (2'li)	İşletme Sayısı
Perakende ticaret (Motorlu taşıtlar ve motosikletler hariç)	47	11
Ağaç, ağaç ürünleri ve mantar ürünleri imalatı (mobilya hariç); saz, saman ve benzeri malzemelerden	16	3
Kara taşımacılığı ve boru hattı taşımacılığı	49	3
Mobilya imalatı	31	1
Özel inşaat faaliyetleri	43	1
Toptan ticaret (motorlu taşıtlar ve motosikletler hariç)	46	1
Sigorta ve emeklilik fonları hariç finansal hizmet faaliyetleri	64	1

Kaynak: Kastamonu TSO

3.1. Tarım ve Hayvancılık

3.1.1. Tarımsal Yapı ve Alan

Doğanyurt 20.645 dekar tarım alanı ile Kastamonu tarım alanının %1,2'sini oluşturmaktadır (Bkz. Tablo-19). Meyve alanı bakımından Kastamonu toplam meyve alanının %15,8'ini, TR82 Bölgesi meyve alanının ise %10,5'ini oluşturmaktadır. Bu oranlara göre meyveciliğin ilçede önemli olduğu sonucuna ulaşılabilir. Toplam alan içerisinde nadas alanını payı Doğanyurt'ta yaklaşık %2'dir. Aynı oran Kastamonu için %19, TR82 Bölgesi için ise %27'dir.

Tablo-19: Doğanyurt, Kastamonu ve TR82'de Tarım Alanları, 2010 (Dekar olarak)

	Toplam Alan	Ekilen tarla alanı	Nadas alanı	Sebze bahçeleri alanı	Meyve bahçeleri alanı
Doğanyurt	20.645	4.015	500	97	16.033
Kastamonu	1.701.667	1.238.357	325.971	35.773	101.566
TR82	4.529.330	3.022.209	1.230.123	124.602	152.396
Doğanyurt/Kastamonu*	1,2	0,3	0,2	0,3	15,8
Doğanyurt/TR82*	0,5	0,1	0,0	0,1	10,5

* Tarımsal alanın yüzdesi olarak.

Kaynak: TÜİK Veritabanı (Erişim Tarihi: 10.04.2012)

Doğanyurt, toplam 52 adet traktör ile Kastamonu traktör varlığının %0,3'üne sahiptir. Kastamonu traktör varlığı ise bölgenin %58'ini oluşturmaktadır. Traktör başına ekilen tarım alanı Doğanyurt'ta 77 Kastamonu'da 65 dekadır. Bölgenin traktör başına düşen ekilen tarım alanının Doğanyurt ve Kastamonu'dan biraz geride kaldığı ve 92 dekara 1 traktör düştüğü görülmektedir (Bkz. Tablo-20).

Tablo-20: Traktör Sayısı ve Traktör Başına Ekilen Tarla Alanı, 2010

	Traktör Sayısı (Adet)	Traktör Başına Ekilen Tarla Alanı (Dekar)
Doğanyurt	52	77
Kastamonu	18.982	65
TR82	32.836	92

Kaynak: TÜİK Veritabanı (Erişim Tarihi: 10.04.2012)

3.1.2. Bitkisel Üretim

3.1.2.1. Tarla Ürünleri

Doğanyurt tarla bitkileri üretimi bakımından değerlendirildiğinde baklagiller, endüstriyel bitkiler, yağlı tohumlar, yem bitkileri ekilen alan ve üretimi 2010 yılı verilerine göre bulunmamaktadır. İlçede tahıllar ve yumru bitkilerde yapılan üretim Kastamonu ve Bölge geneliyle kıyaslandığında üretimin rekabete açık miktarda yapılmadığı anlaşılmaktadır (Bkz. Tablo-21). İlçede tahıl olarak mısır, buğday ve arpa; yumru bitkilerden patates üretimi yapılmaktadır (Bkz. Tablo-22).

Tablo-21: Bölgede Ürün Türlerine Göre Ekilen Tarla Alanı ve Üretim Miktarları, 2010

	Doğanyurt		Kastamonu		TR82		D.Yurt/Kastamonu*		D.Yurt/TR82*	
	Ekilen Alan (Dekar)	Üretim (Ton)	Ekilen Alan (Dekar)	Üretim (Ton)	Ekilen Alan (Dekar)	Üretim (Ton)	Ekilen Alan	Üretim	Ekilen Alan	Üretim
Baklagiller	-	-	11.401	1.351	105.655	13.121	-	-	-	-
Endüstriyel Bitkiler	-	-	80.327	326.964	88.671	365.922	-	-	-	-
Tahıllar	3.965	632	878.768	141.004	2.335.263	547.797	0,5	0,4	0,2	0,1
Yağlı Tohumlar	-	-	-	-	15.516	2.488	-	-	-	-
Yem Bitkileri	-	-	226.641	204.495	428.467	552.015	-	-	-	-
Yumru Bitkiler	50	10	41.220	45.614	48.637	59.134	0,1	-	0,1	-
Toplam	4.015	642	1.238.357	719.428	3.022.209	1.540.477	0,3	0,1	0,1	-

* Tarımsal alanın yüzdesi olarak

Kaynak: TÜİK Veritabanı (Erişim Tarihi: 10.04.2012)

Tablo-22: İlçede Ürün Türlerine Göre Ekilen Alan ve Üretim Miktarları, 2010

Grup Adı	Ürün Adı	Ekilen Alan (Dekar)	Hasat Edilen Alan (Dekar)	Üretim (Ton)	Verim (Kg/da)
Tahıllar	Mısır (Dane)	2.034	2.034	400	197
	Buğday (Diğer)	1.921	1.824	230	126
	Arpa (Diğer)	10	10	2	200
Yumru Bitkiler	Patates (Diğer)	50	50	10	200

Kaynak: TÜİK Veritabanı (Erişim Tarihi: 10.04.2012)

3.1.2.2. Sebze Ürünleri

2010 yılı sebze ürünleri üretimi incelendiğinde, Doğanyurt'ta çoğu sebzenin üretiminin sınırlı olduğu dikkat çekmektedir. Doğanyurt'ta miktar olarak domatesin diğer sebzelere oranla daha çok üretildiği görülmektedir. Marul çeşitleri Doğanyurt ilçesinin oransal olarak Kastamonu'da ön planda olduğu sebzelerdir. Tablo-23 ile görülebileceği gibi 2010 yılı verilerine göre ilçenin üst düzey miktar üretim ile ön planda olduğu bir sebze çeşidi bulunmamaktadır.

Tablo-23: İlçelere Göre Seçilmiş Sebze Ürünleri, 2010 (Aksi belirtilmedikçe ton olarak)

	Doğanyurt	Kastamonu	TR82	Doğanyurt /Kastamonu*	Doğanyurt /TR82*
Domates (Sofralık)	23	32.643	67.038	0,1	0,0
Fasulye (Taze)	14	5.515	15.207	0,3	0,1
Marul (Göbekli)	12	475	1.295	2,5	0,9
Marul (Kıvırcık)	12	563	1.258	2,1	1,0

* Toplam üretimin yüzdesi olarak

3.1.2.3. Meyve Ürünleri

Doğanyurt'ta üretilen meyveler arasında seçilmiş ürün grubu incelendiğinde Kastamonu ve Bölge içindeki oranına bakıldığında fındık ve kivi ön plana çıktığı görülmektedir (Bkz. Tablo-24). Zeytin üretimi de miktar olarak az olsa da Kastamonu içindeki payı yüksek olan istisnai bir üründür.

Tablo-24: İlçelere Göre Seçilmiş Meyve Ürünleri, 2010 (Aksi belirtilmedikçe ton olarak)

	Doğanyurt	Kastamonu	TR82	Doğanyurt /Kastamonu*	Doğanyurt /TR82*
Fındık	1.408	4.311	5.750	32,7	24,5
Ceviz	100	4.268	7.444	2,3	1,3
Kestane	85	9.225	13.729	0,9	0,6
Kivi	46	231	246	19,9	18,7
Kızılcık	14	271	1.300	5,2	1,1
Zeytin (Sofralık)	7	55	191	12,7	3,7
Trabzon Hurması	4	43	68	9,3	5,9

* Toplam üretimin yüzdesi olarak

Kaynak: TÜİK Veritabanı (Erişim Tarihi: 10.04.2012)

Doğanyurt ilçesi'nde 2008 – 2010 yılları arasında resmi istatistiklere yansıyan organik tarım faaliyeti bulunmamaktadır.

3.1.3. Hayvansal Üretim

3.1.3.1. Büyükbaş Hayvan Varlığı

Yıllar itibariyle Doğanyurt'un sığır varlığı incelendiğinde 2006-2010 yılları arası döneme bakıldığında kültür sığı, kültür melezi ve yerli sığır olmak üzere tüm sığır türlerinde azalış vardır. 2006 – 2010 yılları arasında kültür sığı varlığı Kastamonu ve TR82 Bölgesi'nde artarken Doğanyurt ilçesinde %55'lik bir azalma gözlenmektedir. İlçe büyükbaş hayvan varlığının Kastamonu ve TR82 Bölgesi içindeki oranları incelendiğinde de ön plana çıkan, rekabet yaratabilecek miktarsal bir büyüklükten söz edilememektedir (Bkz. Tablo-25). 2010 yılı verisine göre manda varlığı bulunmamaktadır. İlçede büyükbaş hayvancılık içerisinde yerli sığırılığın bir miktar daha ön planda olduğu söylenebilir.

Tablo-25: Yıllar İtibariyle Büyükbaş Hayvan Varlığı (Aksi belirtilmedikçe sayı olarak)

	Hayvan Adı	2006	2007	2008	2009	2010	
Doğanyurt	Sığır	Kültür	550	495	446	426	250
		K. Melezi	1.100	1.180	1.090	1.080	925
		Yerli	2.200	2.140	1.990	2.061	1.930
		Toplam	3.850	3.815	3.526	3.567	3.105
	Manda	24	7	0	0	0	
Kastamonu	Sığır	Kültür	73.604	77.754	80.903	76.872	81.775
		K. Melezi	116.215	96.594	99.175	88.131	98.754
		Yerli	94.861	98.238	86.191	77.431	75.059
		Toplam	284.680	272.586	266.269	242.434	255.588
	Manda	1.027	1.027	925	856	677	

TR82	Sığır	Kültür	88.937	92.614	97.133	94.506	99.809
		K. Melezi	211.793	186.102	186.935	180.193	174.555
		Yerli	167.586	169.755	151.931	133.485	132.188
		Toplam	468.316	448.471	435.999	408.184	406.552
	Manda		5.749	5.749	5.152	4.087	3.440
Doğanyurt /Kastamonu*	Sığır	Kültür	0,7	0,6	0,6	0,6	0,3
		K. Melezi	0,9	1,2	1,1	1,2	0,9
		Yerli	2,3	2,2	2,3	2,7	2,6
		Toplam	1,4	1,4	1,3	1,5	1,2
	Manda		2,3	0,7	0,0	0,0	0,0
Doğanyurt /TR82*	Sığır	Kültür	0,6	0,5	0,5	0,5	0,3
		K. Melezi	0,5	0,6	0,6	0,6	0,5
		Yerli	1,3	1,3	1,3	1,5	1,5
		Toplam	0,8	0,9	0,8	0,9	0,8
	Manda		0,4	0,1	0,0	0,0	0,0

* Toplam hayvan sayısının yüzdesi olarak
Kaynak: TÜİK Veritabanı (Erişim Tarihi: 10.04.2012)

3.1.3.2. Küçükbaş Hayvan Varlığı

Doğanyurt'un küçükbaş hayvan varlığı 2006 – 2010 yılları arasında değişen oranlarda sürekli azalmıştır (Bkz. Tablo-26). 2009 yılından 2010 yılına geçişte Kastamonu ve TR82 Bölgesi'ndeki miktar artışı dışında genel olarak Doğanyurt ilçesindeki azalış Kastamonu ve TR82 Bölgesi'nde de görülmektedir. Doğanyurt'taki koyun ve keçi varlığının Kastamonu ve TR82 içindeki payı da küçükbaş hayvancılığın ilçe için gelir artırıcı bir sektör olmasının çok uzağındadır.

Tablo-26: Yıllar İtibariyle Küçükbaş Hayvan Varlığı (Aksi belirtilmedikçe sayı olarak)

	Hayvan Adı	2006	2007	2008	2009	2010
Doğanyurt	Koyun	1.565	825	366	361	225
	Keçi (Kıl+Tiftik)	300	170	60	55	0
Kastamonu	Koyun	83.710	70.653	66.289	57.278	54.569
	Keçi (Kıl+Tiftik)	20.122	18.217	17.458	13.202	15.692
TR82	Koyun	288.544	264.641	209.529	182.678	216.532
	Keçi (Kıl+Tiftik)	52.521	45.761	44.765	36.277	41.219
Doğanyurt/Kastamonu*	Koyun	1,9	1,2	0,6	0,6	0,4
	Keçi (Kıl+Tiftik)	1,5	0,9	0,3	0,4	0,0
Doğanyurt/TR82*	Koyun	0,5	0,3	0,2	0,2	0,1
	Keçi (Kıl+Tiftik)	0,6	0,4	0,1	0,2	0,0

* Toplam hayvan sayısının yüzdesi olarak

Kaynak: TÜİK Veritabanı (Erişim Tarihi: 10.04.2012)

3.1.3.3. Kanatlı Hayvan Varlığı

Doğanyurt'ta kanatlı hayvan varlığı incelendiğinde genel olarak sadece yumurta tavukçuluğu yapıldığı söylenebilir. 2009 yılından 2010 yılına geçildiğinde 100 hindi varlığı resmi istatistik kayıtlarına geçmiştir. 2010 yılına göre Doğanyurt ilçesi yumurta tavuğu varlığı Kastamonu'nun %4,1, TR82 Bölgesi'nin %2,7'sini oluşturmaktadır (Bkz. Tablo-27).

Tablo-27: Yıllar İtibariyle Kanatlı Hayvan Varlığı (Aksi belirtilmedikçe sayı olarak)

	Hayvan Adı	2006	2007	2008	2009	2010
Doğanyurt	Et Tavuğu	0	0	0	0	0
	Ymrt. Tavuğu	15.500	13.000	12.000	12.500	12.000
	Hindi	0	0	0	0	100
	Ördek	0	0	0	0	0
	Kaz	0	0	0	0	0
	Toplam	15.500	13.000	12.000	12.500	12.100
Kastamonu	Et Tavuğu	12.552	28.200	29.568	21.014	21.014
	Ymrt. Tavuğu	301.445	263.934	310.398	290.342	292.654
	Hindi	22.945	15.156	14.970	13.620	7.666
	Ördek	5.841	2.535	2.577	2.418	1.894
	Kaz	5.247	2.643	2.017	1.745	1.390
	Toplam	348.030	312.468	359.530	329.139	324.618
TR82	Et Tavuğu	2.385.57	856.901	957.195	967.214	98.514
	Ymrt. Tavuğu	625.903	529.170	541.112	563.075	448.124
	Hindi	37.338	27.172	24.955	21.984	14.516
	Ördek	9.755	7.117	7.266	6.694	4.164
	Kaz	7.938	4.800	4.637	4.012	3.080
	Toplam	3.066.512	1.425.160	1.535.165	1.562.979	568.398
Doğanyurt/Kastamonu *	Et Tavuğu	0,0	0,0	0,0	0,0	0,0
	Ymrt. Tavuğu	5,1	4,9	3,9	4,3	4,1
	Hindi	0,0	0,0	0,0	0,0	1,3
	Ördek	0,0	0,0	0,0	0,0	0,0
	Kaz	0,0	0,0	0,0	0,0	0,0
	Toplam	4,5	4,2	3,3	3,8	3,7
Doğanyurt/TR82*	Et Tavuğu	0,0	0,0	0,0	0,0	0,0
	Ymrt. Tavuğu	2,5	2,5	2,2	2,2	2,7
	Hindi	0,0	0,0	0,0	0,0	0,7
	Ördek	0,0	0,0	0,0	0,0	0,0
	Kaz	0,0	0,0	0,0	0,0	0,0
	Toplam	0,5	0,9	0,8	0,8	2,1

* Toplam hayvan sayısının yüzdesi olarak
Kaynak: TÜİK Veritabanı (Erişim Tarihi: 10.04.2012)

3.1.3.4. Arıcılık

Doğanyurt, 2006 – 2009 yılları arasında dalgalanmalar olsa da Kastamonu ölçeğinde görece önemli bir yere sahip olabilecek miktarda arı kovanına sahiptir. 2010 yılına gelindiğinde Kastamonu ve TR82 Bölgesi genelinde arı kovanı varlığında düşüş olsa da Doğanyurt ilçesindeki durumun altında yatan neden muhtemel bir veri sıkıntısını işaret etmekle birlikte araştırılmalıdır. Doğanyurt, 2009 verilerine göre 3.250 kovanla Kastamonu'nun sahip olduğu toplam kovanın %6,2'sine sahiptir. Doğanyurt, aynı zamanda, bölge arı kovanı sayısının %2,7'sini oluşturmaktadır. Arıcılığın, mevcut veriler dikkate alındığında bölge ölçeğinde olmasa da il ölçeğinde önemli bir yere sahip olduğu söylenebilir (Bkz. Tablo-28).

Tablo-28: Yıllar İtibariyle Bölgede Arı Kovanı Sayısı (Aksi belirtilmedikçe sayı olarak)

	2006	2007	2008	2009	2010
Doğanyurt	3.365	3.150	3.145	3.250	0
Kastamonu	60.688	54.100	54.272	52.091	49.456
TR82	121.675	111.505	113.139	118.565	96.316
Doğanyurt/Kastamonu*	5,5	5,8	5,8	6,2	0,0
Doğanyurt/TR82*	2,8	2,8	2,8	2,7	0,0

* Toplam kovan sayısının yüzdesi olarak
Kaynak: TÜİK Veritabanı (Erişim Tarihi: 10.04.2012)

3.1.3.5. Hayvansal Üretim Miktarları

Doğanyurt'ta büyükbaş ve küçükbaş et üretimi gerçekleştirilmemekle birlikte, Kastamonu ili genelinde et üretimi dalgalı bir seyir izlemektedir (Bkz. Tablo-29). Bölge düzeyinde ise üretimde bir düşüş görülmektedir. 2007 yılından 2009 yılına gelindiğinde TR82 Bölgesinde büyükbaş et üretimi %39, küçükbaş et üretimi %43 civarında düşmüştür. 2 yıl içerisinde görülen bu düşüş oldukça yüksektir.

Tablo-29: Büyükbaş ve Küçükbaş Hayvan Et Üretimi (Ton) (Aksi belirtilmedikçe sayı olarak)

		2007	2008	2009
Doğanyurt	Büyük Baş Et	0	0	0
	Küçük Baş Et	0	0	0
Kastamonu	Büyük Baş Et	1.285	1.924	1.664
	Küçük Baş Et	144	105	75
TR82	Büyük Baş Et	6.556	4.262	4.021
	Küçük Baş Et	736	517	417
Doğanyurt/Kastamonu*	Büyük Baş Et	0	0	0
	Küçük Baş Et	0	0	0
Doğanyurt/TR82*	Büyük Baş Et	0	0	0
	Küçük Baş Et	0	0	0

* Toplam üretimin yüzdesi olarak
Kaynak: TÜİK Veritabanı (Erişim Tarihi: 10.04.2012)

İlçenin yıllar bazında büyükbaş süt üretimi incelendiğinde büyük bir değişimin yaşanmadığı görülmektedir. 2010 yılı verilerine göre Doğanyurt, büyükbaş süt üretiminde Kastamonu'nun %0,4'ünü küçükbaş süt üretiminin ise %0,5'ini karşılamaktadır (Bkz. Tablo-30). Kastamonu ili bölgedeki küçükbaş ve büyükbaş süt üretiminin yarısından fazlasını karşılamaktadır. Süt üretimi bakımından Doğanyurt ilçesi hayvan varlığındaki durumuna paralel olarak süt üretiminde de ileri bir noktada yer almamaktadır.

Tablo-30: Büyükbaş ve Küçükbaş Hayvan Süt Üretimi (Ton olarak) (Aksi belirtilmedikçe sayı olarak)

		2007	2008	2009	2010
Doğanyurt	Büyük Baş	1.345	1.258	1.267	1.250
	Küçük Baş	20	8	8	9
Kastamonu	Büyük Baş	287.281	285.729	269.330	284.985
	Küçük Baş	2.294	2.196	1.952	1.900
TR82	Büyük Baş	433.178	409.751	409.960	429.426
	Küçük Baş	8.545	6.606	6.025	7.777
Doğanyurt/Kastamonu*	Büyük Baş	0,5	0,4	0,5	0,4
	Küçük Baş	0,9	0,4	0,4	0,5
Doğanyurt/TR82*	Büyük Baş	0,3	0,3	0,3	0,3
	Küçük Baş	0,2	0,1	0,1	0,1

* Toplam üretimin yüzdesi olarak

Kaynak: TÜİK Veritabanı (Erişim Tarihi: 10.04.2012)

Doğanyurt'un yıllara göre yumurta üretimi değerlendirildiğinde belirgin bir değişiklik olmadığı görülmektedir. Kastamonu ve TR82 Bölgesi içerisindeki oranına bakıldığında 2010 yılında Doğanyurt'ta üretilen yumurta Kastamonu üretiminin %5'ine, TR82 üretiminin %2,6'sına denk gelmektedir. Doğanyurt'ta 2008 yılından 2009 yılına geçildiğinde kovan sayısı yaklaşık %3 artarken bal üretimi 28,7 ton artış göstermiştir. Kastamonu bal üretimi TR82 Bölgesi bal üretiminin %42'li kısmını oluşturmaktadır. Doğanyurt ilçesinde balmumu üretimi yok denecek kadar azdır. 2009 yılı verisine göre Kastamonu, TR82 Bölgesi balmumu üretiminin yaklaşık %54'ünü oluşturmaktadır. Doğanyurt'ta gerek büyükbaş gerekse küçükbaş hayvan deri üretimi bulunmamaktadır (Bkz. Tablo-31).

Tablo-31: Yumurta, Bal, Bal Mumu ve Deri Üretimi (Aksi belirtilmedikçe sayı olarak)

		2007	2008	2009
Doğanyurt	Yumurta (1000 Adet)	2.600	2.400	2.500
	Bal (Ton)	8,5	8,5	37,2
	Bal Mumu (Ton)	0,001	0,001	0,155
	B.Baş Deri (Adet)	0	0	0
	K.Baş Deri (Adet)	0	0	0
Kastamonu	Yumurta (1000 Adet)	45.167	56.422	50.278
	Bal (Ton)	406,9	446,8	447,2
	Bal Mumu (Ton)	22,8	29,7	28,5
	B.Baş Deri (Adet)	6.355	9.029	7.724
	K.Baş Deri (Adet)	7.977	5.320	3.322
TR82	Yumurta (1000 Adet)	82.650	94.881	96.384
	Bal (Ton)	806,5	1.277,5	1.052,6
	Bal Mumu (Ton)	48,4	64,6	53,1
	B.Baş Deri (Adet)	32.478	21.847	20.734
	K.Baş Deri (Adet)	43.214	29.486	23.826
Doğanyurt/Kastamonu*	Yumurta	5,8	4,3	5,0
	Bal	2,1	1,9	8,3
	Bal Mumu	0,0	0,0	0,5
	B.Baş Deri	0,0	0,0	0,0
	K.Baş Deri	0,0	0,0	0,0
Doğanyurt/TR82*	Yumurta	3,1	2,5	2,6
	Bal	1,1	0,7	3,5
	Bal Mumu	0,0	0,0	0,3
	B.Baş Deri	0,0	0,0	0,0
	K.Baş Deri	0,0	0,0	0,0

* Toplam üretimin yüzdesi olarak

Kaynak: TÜİK Veritabanı (Erişim Tarihi: 10.04.2012)

3.1.4 Su Ürünleri Üretim Miktarları

Doğanyurt ilçesi balık üretimi bakımından oldukça zayıftır. 2008 ve 2009 yıllarında hamsi üretimi bir miktar ön planda olsa da 2010 yılında oldukça gerilemiştir.

Tablo-32: Doğanyurt'ta Üretilen Su Ürünleri Miktarları, 2011 (Aksi belirtilmedikçe ton olarak)

	2008	2009	2010
Çinekop	0,00	0,00	0,05
Hamsi	17,48	495,80	8,40
İstavrit	2,25	0,93	0,43
Kalkan	0,00	0,78	0,50
Kefal	0,00	0,15	0,49
Palamut	0,00	1,50	0,20
Sardalya	0,00	0,00	1,75
Tirsi	0,00	2,70	0,15
Zargana	0,00	0,58	1,10

3.2. Orman ve Ormancılık

Doğanyurt ilçe sınırları içerisinde yer alan orman ve orman ürünleri incelendiğinde 2008 - 2010 yılları arasında endüstriyel odun üretiminin sürekli arttığı dikkat çekmektedir. 2008 yılından 2010 yılına gelindiğinde endüstriyel odun üretimi yaklaşık %80 artmıştır (Bkz. Tablo-33). 2010 verilerine göre Kastamonu'da üretilen endüstriyel odunun %5,9'u, yakacak odunun %8,1'i Doğanyurt'tan sağlanmaktadır. Tüm köyler orman köyü statüsündedir. Orman arazisi olması sebebiyle işletme kurulacak yer dahi bulunmamaktadır. Daha önceleri çalışmakta olan bir orman kooperatifi bulunmaktaymış; ancak kapanmış, bu durum da halkta bir güvensizliğe neden olmuştur. Elde edilen ürün ağırlıklı olarak Kastamonu'da faaliyet gösteren fabrikalara yönlendirilmektedir.

Tablo-33: Ormandan Elde Edilen Endüstriyel ve Yakacak Odun Miktarları

	2008		2009		2010	
	Endüstriyel Odun	Yakacak Odun	Endüstriyel Odun	Yakacak Odun	Endüstriyel Odun	Yakacak Odun
	m ³	Ster	m ³	Ster	m ³	Ster
Doğanyurt*	40.565	4.777	53.057	4.012	72.814	4.475
Kastamonu	1.020.203	56.058	1.130.025	49.604	1.230.351	55.341
TR82	1.533.285	137.667	1.686.615	134.687	1.856.574	130.525
Doğanyurt/Kastamonu**	4,0	8,5	4,7	8,1	5,9	8,1
Doğanyurt/TR82**	2,6	3,5	3,1	3,0	3,9	3,4

* İnebolu, Doğanyurt ilçelerindeki miktarları kapsamaktadır.

** Toplam üretimin yüzdesi olarak

Kaynak: Orman Genel Müdürlüğü, Ankara ve Kastamonu Orman Bölge Müdürlükleri Verileri

3.3. Sanayi

3.3.1. Organize Sanayi Bölgeleri

Doğanyurt ilçesinde Organize Sanayi Bölgesi bulunmamaktadır.

3.3.2. Küçük Sanayi Siteleri

Doğanyurt ilçesinde Küçük Sanayi Sitesi bulunmamaktadır.

3.3.3. İlçede Öne Çıkan Sektörler

Kastamonu'da imalat sanayiinde faaliyet gösteren ve Kastamonu'da ilk 100'e giren işletmeler Tablo-34 ile gösterilmiştir. Buna göre Doğanyurt'ta ilk 100'e giren işletme bulunmamaktadır. Doğanyurt'ta imalat sanayiinde faaliyet gösteren 4 işletme bulunmaktadır. Bu işletmelerin 3 tanesi kereste imalatı alanında üretim faaliyetlerine devam etmektedir (Bkz. Tablo-35).

Tablo-34: Kastamonu'da İmalat Sanayiinde Faaliyet Gösteren ve Kastamonu'da Vergi Matrahları Sıralamasında İlk 100'e Giren İşletmeler, 2012

İlçe	İlk 100'deki Yeri	Nace Faaliyet Kodu	Nace Faaliyet Adı
Tosya	7	162102	Kontrplak, kaplanmış pano ve benzer tabakaları preslenmiş tahta mukavvalar ve levhalar imalatı
Tosya	16	162102	Kontrplak, kaplanmış pano ve benzer tabakaları preslenmiş tahta mukavvalar ve levhalar imalatı
Araç	21	141399	Diğer dış giyim eşyaları imalatı
Tosya	22	236300	Hazır karma beton imalatı
İnebolu	26	289203	Beton ve harç karıştırıcıları (mikserleri) imalatı
Tosya	27	139604	Diğer işlem görmüş ya da kaplanmış diğer kumaşların imalatı
Taşköprü	32	162102	Kontrplak, kaplanmış pano ve benzer tabakaları preslenmiş tahta mukavvalar ve levhalar imalatı
Merkez	36	282900	Başka yerde sınıflandırılmamış diğer genel amaçlı makinelerin imalatı
Tosya	37	162301	Temel olarak inşaat sanayinde kullanılması amaçlanan ahşap malzeme imalatı
Daday	41	141399	Diğer dış giyim eşyaları imalatı
Cide	53	301104	Gemi inşa yan sanayi
Tosya	67	162301	Temel olarak inşaat sanayinde kullanılması amaçlanan ahşap malzeme imalatı
Tosya	75	162301	Temel olarak inşaat sanayinde kullanılması amaçlanan ahşap malzeme imalatı
Tosya	81	162301	Temel olarak inşaat sanayinde kullanılması amaçlanan ahşap malzeme imalatı
Merkez	93	16399	Diğer hasat sonrası bitkisel ürünler ile ilgili faaliyetler
Merkez	96	16399	Diğer hasat sonrası bitkisel ürünler ile ilgili faaliyetler

Kaynak: Kastamonu Vergi Dairesi

Tablo-35: Dođanyurt'ta İmalat Alanında Faaliyet Gösteren İřletmelerin Dađılımları, 2012

Nace Kodu 2'li	Nace Kodu 4'lü	Nace Kodu 6'lı	Nace Faaliyet Adı	İřletme Sayısı
16	1610	161001	Kereste imalatı (ađaçların biçilmesi, planyalanması, rendelenmesi ve şekillendirilmesi faaliyetleri) (bıçkıcılık, hızarıcılık, vb. ile boya, kimyasal madde, vb. koruyucular emdirilmiş tel ve elektrik direkleri, kazıklar, sııklar dahil)	3
31	3102	310200	Mutfak mobilyalarının imalatı	1

Kaynak: Kastamonu TSO

Doğanyurt'ta esnaf faaliyet alanında öne çıkan sektörler Tablo-36 ile gösterilmiştir. Ulaştırma hizmeti veren esnaf işletmesi sayısı diğer alanlarda faaliyet gösteren işletme sayılarından oldukça yüksektir. Ulaştırma hizmetlerinde 74 firma faaliyet göstermekte iken bunu 33 firma ile gıda maddeleri ile ilgili hizmetler, 18 firma ile haberleşme, dinlenme, barınma ve eğlence hizmetleri alanlarında çalışan firmalar izlemektedir.

Tablo-36: Doğanyurt'ta Öne Çıkan Meslek Kolları ve İşletme Sayıları, 2012

Meslek Kolu	İşletme Sayısı
Ulaştırma Hizmetleri	74
Gıda Maddeleri İle İlgili Hizmetler	33
Haberleşme, Dinlenme, Barınma Ve Eğlence Hizmetleri	18

Kaynak: Gümrük ve Ticaret Bakanlığı, Esnaf ve Sanatkarlar Odasına Kayıtlı İşletmeler

Sektör bazında esnaf işletmeleri sayısı tablo Tablo-37 ile belirtilmiştir. Buna göre, ilçede en çok ulaştırma hizmetleri, gıda maddeleri ile ilgili hizmetler, haberleşme, dinlenme, barınma ve eğlence hizmetleri gelişmiştir.

Tablo-37: Doğanyurt'ta Meslek Kolları ve İşletme Sayıları, 2012

Meslek Kolu	İşletme Sayısı
Ulaştırma Hizmetleri	74
Gıda Maddeleri İle İlgili Hizmetler	33
Haberleşme, Dinlenme, Barınma Ve Eğlence Hizmetleri	18
Ağaçtan Mamul Eşya	5
Her Türlü Dokuma, Giyim, Mensucat Ve Örgülük Eşya	5
Elektrik Ve Elektronik Aletler	4
Sağlık, Temizlik, Güzellik Ve Bakım Hizmetleri	3
Madeni Eşya Ve Makina	2
Metalden Başka Maddelerden Mamül Eşya	2
Oto Ve Diğer Motorlu Taşıt Araçları	2
Deri Ve Deriden Mamul Eşya	1
Gıda Maddeleri	1
Kağıt, Kırtasiye Ve Basımla İlgili Hizmetler	1

Kaynak: Gümrük ve Ticaret Bakanlığı, Esnaf ve Sanatkarlar Odasına Kayıtlı İşletmeler

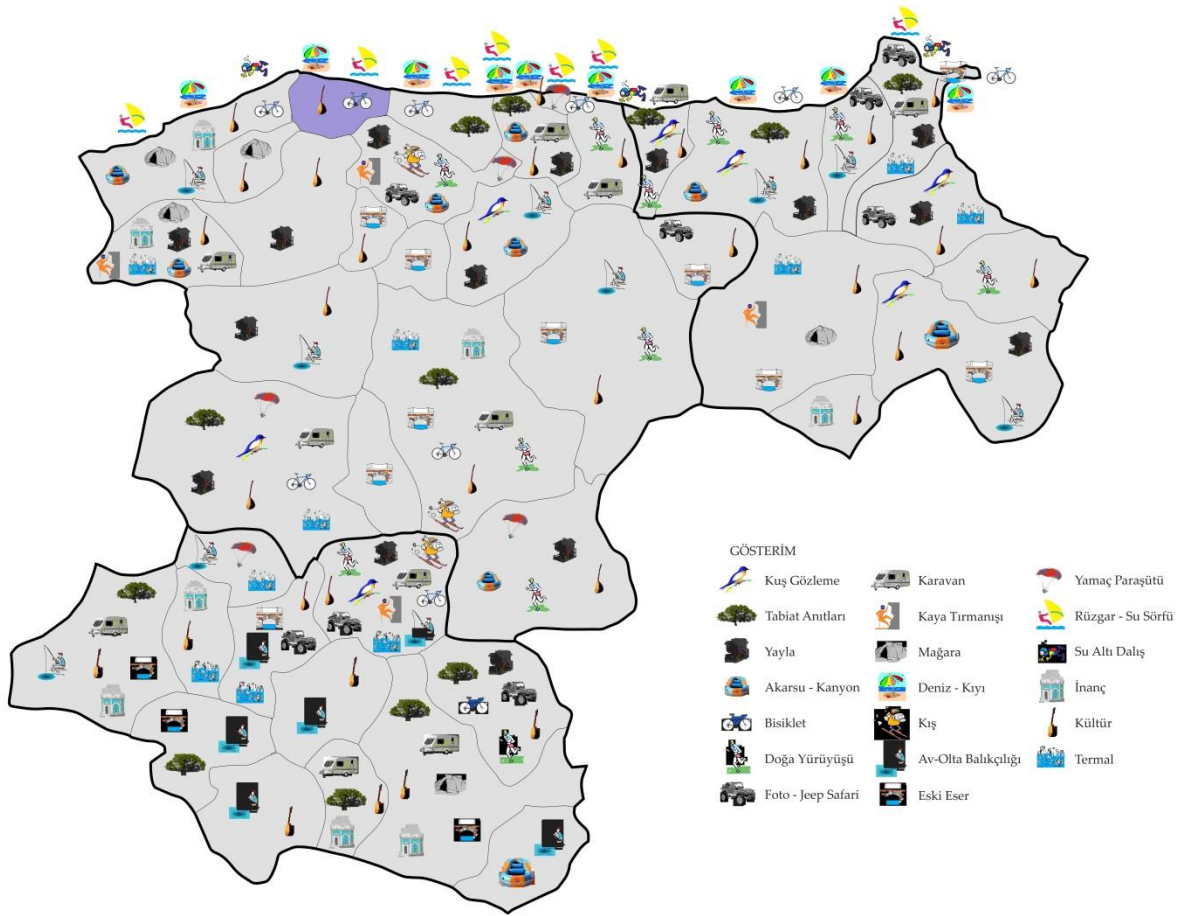
3.4. Madencilik

Doğanyurt ilçesinde MTA resmi kayıtlarına göre maden varlığı bulunmazken madencilik ve taş ocaklığı alanlarında faaliyet gösteren işletme de bulunmamaktadır.

3.5. Turizm

Doğanyurt doğası ile doğa turizmi için oldukça elverişli bir ortam sunmaktadır (Bkz. Şekil-1). Orman ile Karadeniz'in birleştiği bir tabiat turizm potansiyeli oluşturmaktadır. Antik dönemde ibadet yeri olarak kullanılan balıkçı barınağı içerisindeki Meset Kalesi ile birçok eski yerleşim yeri kalıntısı ilçede bulunmaktadır. İlçede konaklama tesisi ihtiyacı bulunmakta olduğu söylenebilir. Doğanyurt'ta bulunan konaklama tesislerinin toplam konaklama kapasitesi 17 olup; bu sayı Kastamonu genelinin yaklaşık %0,4'ünü ve Bölgenin ise yaklaşık %0,2'sini oluşturmaktadır (Bkz. Tablo-38).

Şekil-1: Bölgede Turizm Varlığı



Kaynak: T.C. Kültür ve Turizm İl Müdürlükleri verileri kullanılarak tarafımızca çizilmiştir.

Tablo-38: Dođanyurt'ta Konaklama Kapasitesi, 2012

	Dođanyurt	Kastamonu	TR82	Dođanyurt/Kastamonu *	Dođanyurt/TR82 *
Toplam Konaklama Kapasitesi (Otel, Pansiyon, Tatil Ky, Kamping vb.)	17	4.112	9.840	0,4	0,2

*Toplam konaklama kapasitesinin yzdesi olarak

Kaynak: Kastamonu, ankırı, Sinop İl Turizm Mdrlkleri ve Merkez İle Belediyeleri, 2012

4. Kentleşme ve Ulaşım

4.1. Kentleşme

Doğanyurt'ta kent nüfusu, toplam ilçe nüfusunun yaklaşık %16'sıdır. Kent nüfusu aynı zamanda bir bölgedeki kentleşmenin de göstergesidir. Buna göre Doğanyurt'ta kentleşme, Kastamonu ve TR82 ortalamasının oldukça altındadır. Kırsal nüfus oranının yüksek olması, kırsal kalkınma stratejilerine daha fazla ağırlık verilmesi gerektiğini göstermektedir.

Tablo-39: Kent ve Kırsal Nüfus Oranları, 2011

	Kent Nüfusu*	Kırsal Nüfusu*
Doğanyurt	16	84
Kastamonu	55	45
TR82	57	43

*Toplam nüfusun yüzdesi olarak.

Kaynak: TÜİK, Nüfus İstatistikleri. (Erişim Tarihi: 11.01.2012)

Doğanyurt'ta baraj ve gölet bulunmamaktadır. TR82 Bölgesi'nde 10 baraj, 30 gölet bulunurken; Kastamonu'da 6 baraj, 8 gölet bulunmaktadır.

Tablo-40: Su İstatistikleri, 2011

	Yapımı Tamamlanmış Baraj Sayısı (Sulama)	Baraj Depolama Hacmi (hm ³)	Baraj Sulama Alanı (ha)	Yapımı Tamamlanmış Gölet Sayısı	Gölet Sulama Alanı (ha)	Toplam Sulama Alanı (ha)
Doğanyurt	-	-	-	-	-	-
Kastamonu	6	106	19.972	8	3.667	23.639
TR82	10	197,30	29.406	30	6.078	35.484

Kaynak: DSİ, 2011

Doğanyurt'ta ısınma soba ile sağlanmaktadır. Kastamonu ili ve TR82 Bölgesi genelinde doğalgaz altyapı çalışmaları hızla tamamlanmaktadır.

Tablo-41: Isınma Türleri, 2011

	Ağırlıklı Isınma Türü*
Doğanyurt	Soba
Kastamonu	Soba - Kalorifer
TR82	Soba - Kalorifer

Kaynak: Bölgedeki Kaymakamlıklar, 2012

4.2. İlçede Ulaşım³

Bölgede devlet karayolu olarak Karadeniz sahil yolunun bir bölümünü oluşturan D 010 Devlet karayolu geçmektedir. Bunun yanında D 010 karayolundan ayrılarak Başköy, Küçüktepe, Denizgözü ve Dağyurdu köylerini müteakiben Şenpazar ilçesine geçiş yapan stabilize 25 km'lik bir yol güzergâhı daha bulunmaktadır. Bölgede 180 km köy yolu bulunmaktadır. Ancak bu yolların haricinde orman işletme müdürlüğü tarafından açılmış orman yolları da bulunmakta olup bu yollar, köy yolları ile çoğu yerde birleşmekte ve ara yol konumunu almaktadır, ancak bu zeminin bozukluğu nedeni ile ulaşım çok zordur, traktör, kamyon ve arazi tipli araç kullanımını gerektirir. Liman bulunmamaktadır. Ancak İnebolu liman başkanlığına bağlı Balıkçı barınağı bulunmaktadır. Barınak içi ve girişi sığ ve küçük

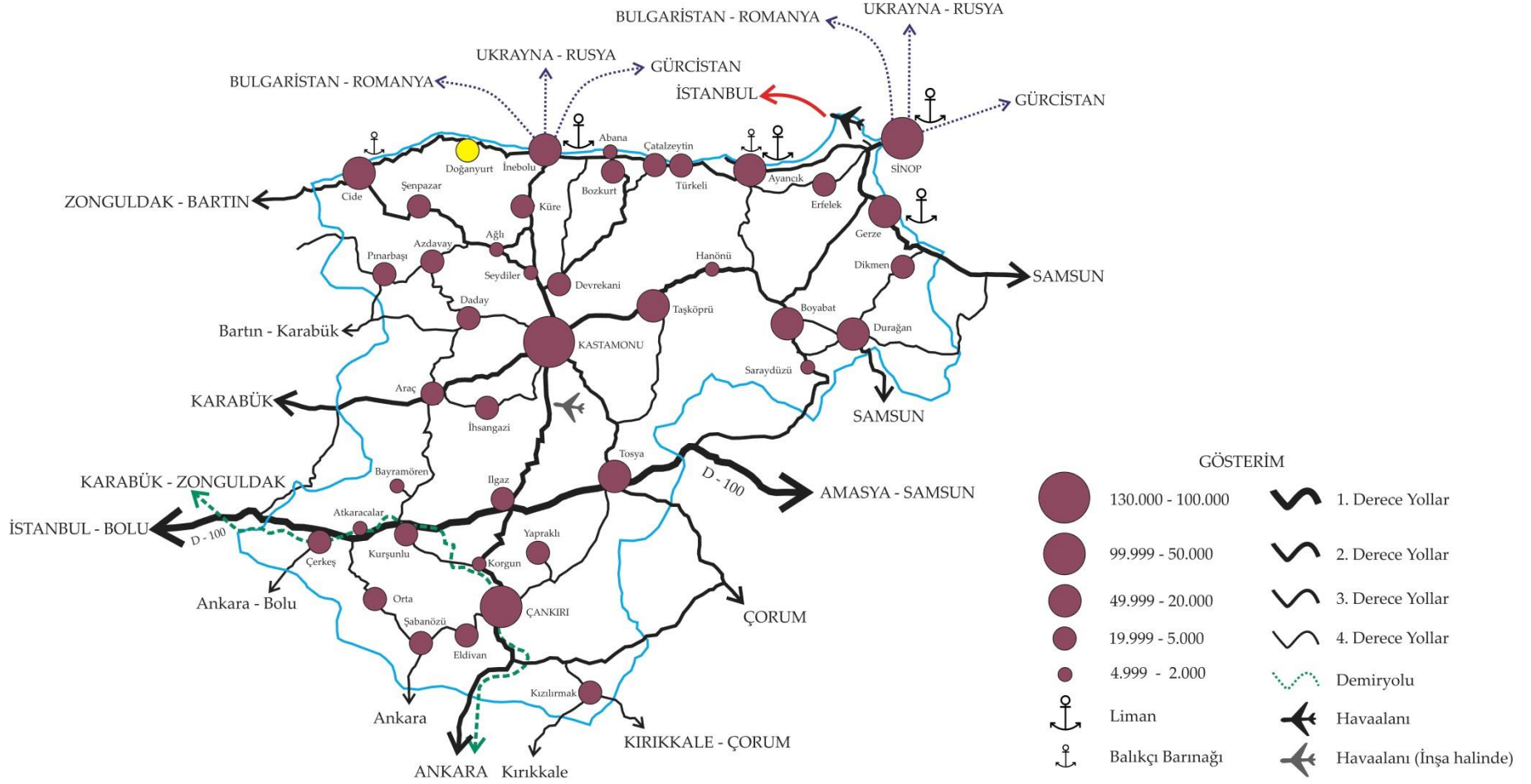
³ Doğanyurt Belediyesi Web Sitesi (www.doganyurt.bel.tr) Erişim Tarihi 31.12.2012

olduğundan küçük veya büyük çaplı yük gemilerinin girişine müsait değildir. İlçedeki köy bağlantılarını sağlayan yollar oldukça kötü durumdadır.

Doğanyurt, Kastamonu'nun kuzeyinde bulunmaktadır. Cide, Şenpazar, Azdavay, Küre ve İnebolu ile komşudur.

İlçede yalnızca PTT Kargo şubesi bulunmaktadır.

Şekil-2: TR82 Bölgesinde Ulaşım Ağı ve Nüfusa Göre Yerleşim Kademelenmeleri



* Kaynak: TÜİK, KGM, TCDD ve Denizcilik Müsteşarlığı verileri kullanılarak tarafımızca çizilmiştir.

Tablo-42: Bölgede Kargo Şirketleri, 2012

	Kargo Şirketi Sayısı
Doğanyurt	1
Kastamonu	35
TR82	74

Kaynak: Kaymakamlıklar, 2012

4.2.1. Karayolları ve Demiryolları

Doğanyurt'tan Kastamonu'ya günlük sefer yapılmamaktadır. Başka ilçelerin toplu taşıma araçları kullanılmaktadır. Şehirlerarası otobüs seferi haftalık İstanbul'a 2 olarak gerçekleşmektedir. Cide bağlantı yolu oldukça zorludur. Düzenli ulaşım sağlayan bir sefer bulunmamaktadır. İnebolu'ya saatte bir ulaşım imkanı vardır. Kastamonu bağlantısı bu şekilde sağlanmaktadır.

Tablo-43: İlçeden İl Merkezine ve Diğer Şehirlere Toplu Taşıma Sefer Sıklığı, 2012

	İl Merkezi (Kastamonu)	İlçeden Haftalık Şehirlerarası Otobüs Sefer Sayısı					
		Güzergâh	Sefer Sıklığı	Güzergâh	Sefer Sıklığı	Güzergâh	Sefer Sıklığı
Doğanyurt	0	İstanbul	2	-	-	-	-

Kaynak: İlçe Anketleri, 2012

Doğanyurt'ta toplam karayolu uzunluğu 22 km olup; Kastamonu'daki toplam karayolu uzunluğunun yaklaşık %2'sini ve bölge genelinde ise yaklaşık %1'ini oluşturmaktadır.

Tablo-44: Karayolu, Demiryolu ve Köy Yolu Uzunlukları

	Karayolu (km)	Demir Yolu (km)
Doğanyurt	22	-
Kastamonu	1.306	-
TR82	2.493	172

Kaynak: KGM, Devlet ve İl Yolları Envanteri, TCDD İstatistikleri, TÜİK, Bölgesel İstatistikler.

Doğanyurt'ta 2011 yılı için trafik kaza sayısı yalnızca 2 olup; kazalarda ölü ve yaralı olmamıştır (Bkz. Tablo-45). İlçenin trafik güvenliğinin yüksek olduğu görülmektedir.

Tablo-45: Otomobil Trafik Kazası ve Ölü Sayıları, 2011⁴

	Trafik Kaza Sayısı	Kazalarda Ölü Sayısı	Kazalarda Yaralı Sayısı
Doğanyurt	2	-	-
Kastamonu	1.043	26	1.243
TR82	3.085	116	3.800

Kaynak: İl Emniyet Müdürlüğü ve İl Jandarma Komutanlıkları, 2011

⁴ Çankırı ve Sinop il ve ilçeleri için Polis ve Jandarma, Kastamonu ili ve ilçeleri içinse sadece Polis sorumluluk alanında meydana gelen kazalara ilişkin istatistikleri içermektedir.

5. Çevre ve Enerji

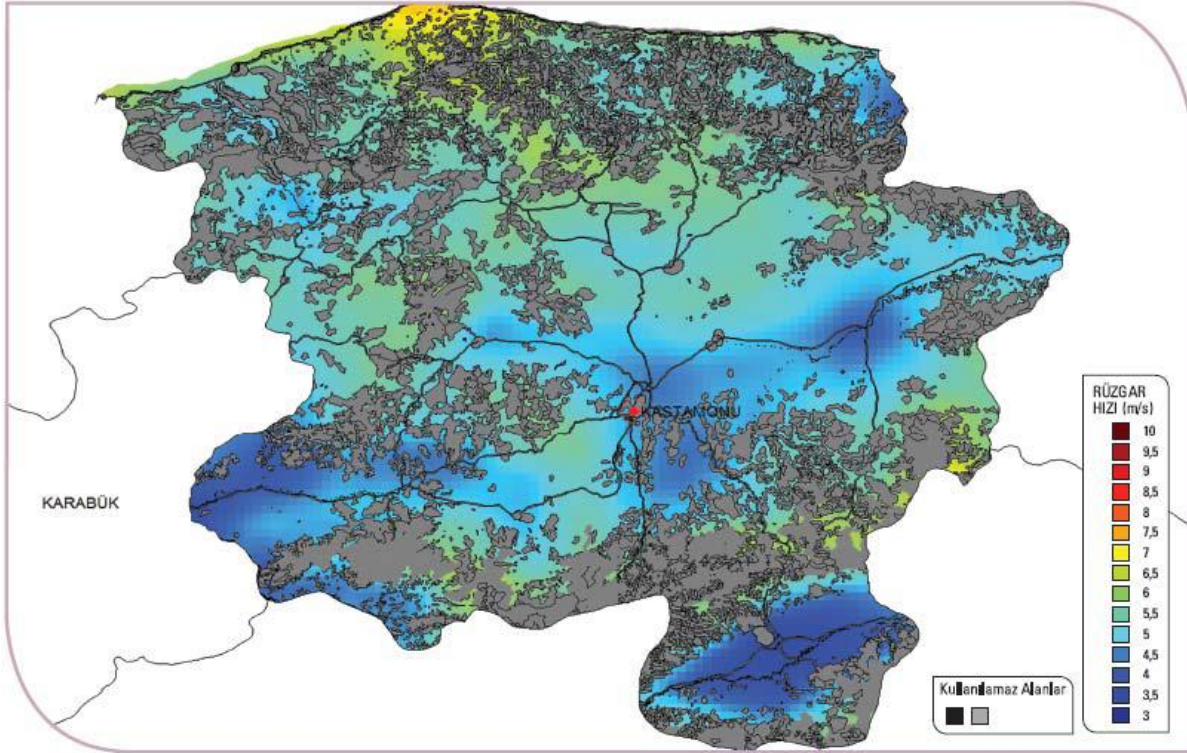
Bölgede içme suyu ve atık su arıtma tesisi bulunmamaktadır.

5.1. Yenilenebilir Enerji Potansiyeli

Güneş, rüzgâr, jeotermal, hidrolik ve biyoenerji gibi yenilenebilir enerji kaynakları, sürdürülebilir kalkınma için büyük önem taşımaktadır. Yenilenebilir enerji kaynakları TR82 Bölgesi için de büyük önem arz etmektedir. TR82 Bölgesi'nde hidrolik enerji en yüksek potansiyeli taşımasına rağmen, diğer yenilenebilir enerji kaynaklarının da potansiyeli bulunmaktadır.

Kastamonu'nun rüzgâr atlası Şekil-3 ile gösterilmiştir. Ekonomik bir rüzgâr enerjisi santrali (RES) yapabilmek için en az 7m/s rüzgâr olmalıdır. Doğanyurt'ta RES yatırımı için uygun olduğu görülmektedir. Doğanyurt, TR82 Bölgesi içindeki rüzgar potansiyeli en yüksek olan yerlerden biri konumundadır.

Şekil-3: Bölgenin Rüzgâr Atlası

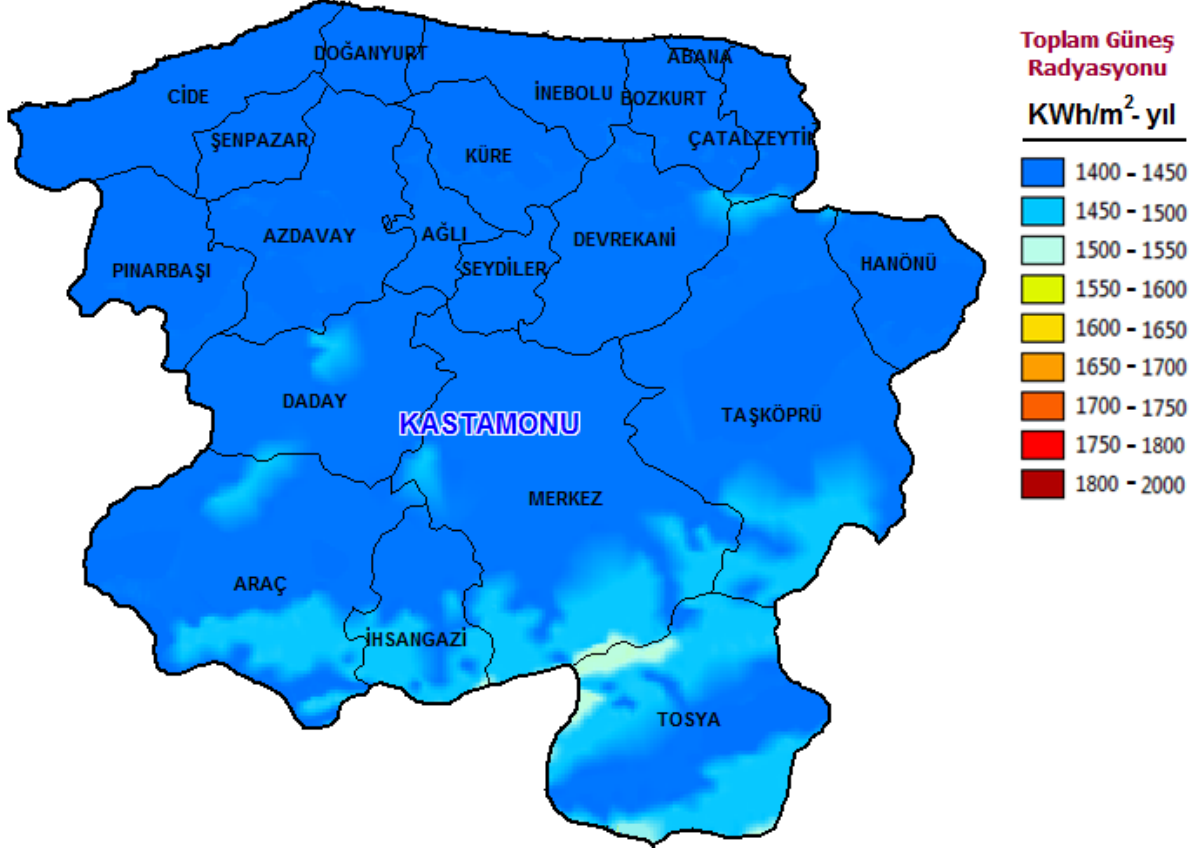


* Ekonomik RES yatırımı için 7 m/s rüzgâr hızı gerekmektedir. Sarı tonları olarak renklendirilmiş alanlar RES için uygun olan alanlardır. Gri renkli alanlar rüzgar santrali kurulamayacağı kabul edilmiş alanları göstermektedir.
Kaynak: Elektrik İşleri Etüt İdaresi Genel Müdürlüğü, 2012

Türkiye'nin özellikle güney ve batı kısımları güneş enerjisi bakımından yüksek potansiyele sahiptir. Bu alana yapılan yatırımlar hem dünyada hem de Türkiye'de gün geçtikçe artmaktadır. Türkiye'deki diğer bölgelerle kıyaslandığında, TR82 Bölgesi'nde güneş enerjisi potansiyeli düşük olmasına rağmen; güneş enerjisinden azami derecede faydalanan Almanya gibi Avrupa ülkeleriyle kıyaslandığında daha büyük bir potansiyele sahiptir. Ancak, Bölge illerinin güneşlenme süreleri Türkiye geneli ile kıyaslandığında belirgin farklar ortaya çıkmamaktadır. Örneğin, EİE verilerine göre Türkiye için en uzun güneşlenme süresi 11,3 saat ile temmuz ayında gerçekleşirken, aynı ayda güneşlenme süreleri Kastamonu'da 10,6 saattir.

Şekil-4, Kastamonu ili ve ilçeleri için oluşturulmuş bir güneş atlasıdır. Buna göre Kastamonu'da genel olarak, güneşleme azdır fakat güney kesimlerde güneşleme nispeten daha fazladır. Doğanyurt'un ise, güneş enerjisine dair potansiyeli yoktur. Doğanyurt'un, toplam güneş radyasyonu bakımından en düşük sınıfa dâhil olduğu görülmektedir.

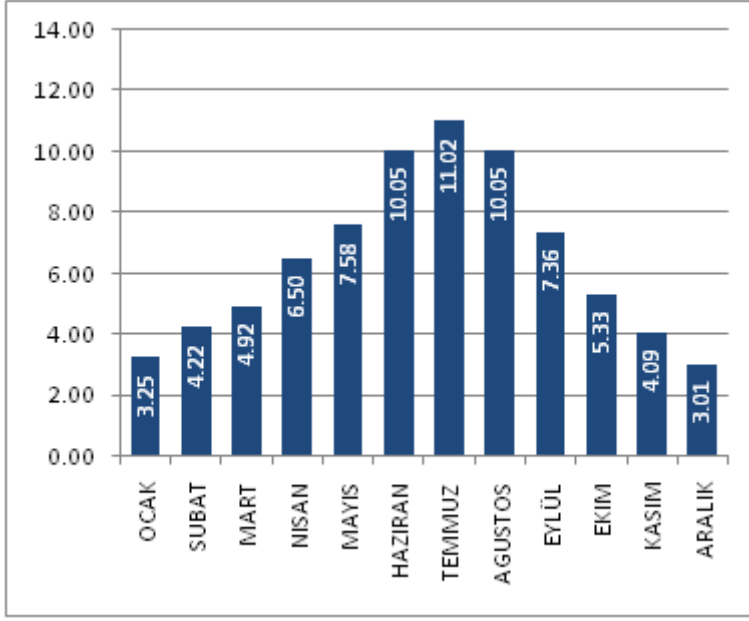
Şekil-4: Kastamonu Güneş Atlası



Kaynak: Elektrik İşleri Etüt İdaresi Genel Müdürlüğü, 2012

Doğanyurt'ta güneşlemenin en fazla olduğu aylar diğer ilçelerde de olduğu gibi Haziran, Temmuz ve Ağustos'tur (Bkz. Grafik-11).

Grafik-11: Dođanyurt Güneşleme Süreleri (Saat)



Kaynak: Elektrik İşleri Etüt İdaresi Genel Müdürlüğü, 2012

6. Sonuç ve Değerlendirme

Doğanyurt ilçesi 1990 yılında ilçe statüsü kazanmış olup görece büyük Kastamonu ilçeleri olan Cide ve İnebolu arasında yer almaktadır. Coğrafi olarak Doğu Karadeniz Bölgesi özellikleri taşımakta olan ilçede dağınık yerleşim vardır. İlçede var olan 25 köyden ilçe merkezine en uzak olanı yaklaşık 33 km.'dir. Köy bağlantı yolları, çok eğimli arazisi nedeniyle oldukça zayıftır. İnebolu'ya oldukça yakın bir konumda yer alan ilçe, Cide'nin de komşusudur; ancak Cide olan bağlantı yolunun ve Kastamonu Merkez bağlantısının oldukça zorlu olması sebebiyle İnebolu'ya birçok açıdan bağımlı olan ilçede İnebolu'yu geliştirecek her türlü adım Doğanyurt'u da dolaylı ya da dolaysız olarak etkileyecektir.

Yapılan analiz ve tespitler ışığında kaymakamlık, belediye başkanı, ilçe müdürleri ve ilgili diğer paydaşlar ile yapılan görüşmeler sonucunda analiz çıktılarıyla da paralellik gösteren aşağıdaki potansiyel gelişme alanları ve konuları belirlenmiştir.

• Ulaşım İmkânlarının Geliştirilmesi

Ulaşım ve erişilebilirlik konusu genel itibarıyla TR82 Bölgesi içinde bulunan birçok ilçe için kalkınma önündeki en büyük sorunlardan birisidir. Cide ve İnebolu ilçeleri arasında bulunan Doğanyurt ilçesinin komşu ilçelerle ve köyleriyle olan bağlantı yolları ilçe gelişiminin önünde gerçekten büyük bir engeldir. Doğanyurt köylerini Kastamonu Merkez'e bağlayacak bir yolun çalışması halen devam etmektedir. Bu bağlantı yolu ilçe için olumlu bir durum yaratabilecektir. Özellikle ilçenin yükseklerde bulunan köyleri tarımsal ürünlerinin bir kısmını Merkez'de tüketici ile buluşturabilecektir.

• Arıcılığın Geliştirilmesi

İlçede bulunan 25 köyün tamamı orman köyü statüsündedir. Genelde ilçelerin tamamında arıcılık faaliyeti yerine getirilmektedir. Bal üretimi mevsimsel etkilere oldukça açık olmakla birlikte arıcılıktan geçimini sağlayan birçok kişi bulunmaktadır. Üretilen balın tamamı özellikle İstanbul bağlantılı bir şekilde satılmaktadır. Geleneksel arıcılık kültürü ilçede yerleşmiş olup verimi artırmak konusunda yanlış eğilimlerden kaçınmak niyetiyle teknik destek verilebilir. Oluşturulan arzın tamamının satıldığı düşünüldüğünde kovan sayısının artırılması mevcut flora varlığında dahi elde edilen gelirin bir miktar daha artırılabilmesini sağlayabilir.

• Meyveciliğin Geliştirilmesi

2010 verisine göre Doğanyurt, fındık üretimi Kastamonu'nun %24,5'ini, kivi üretiminin %18,7'sini karşılamaktadır. Kivi yetiştiriciliği 14 köyde yapılan ekonomik bir uğraş şekline gelmiştir. Var olan taleple birlikte kivi üretimi yaygınlaştırılabilir. Elde edilen tarımsal ürünlerin satılabileceği kanallar geliştirilebilir. İnebolu'da kurulan kadın pazarı uygulaması ilçe köylüleri için de sağlanabilir. Çevre ilçelerde ve Kastamonu Merkez'de ürünler satılabilir. Ayrıca bölgesel ürünlerin Ankara ve İstanbul'daki merkezlerde yöresel pazarlanma imkânları analiz edilebilir. İstanbul'da düzenli kurulan Kastamonu Pazarı örneği modeli bölgesel ürünlerin alıcıyla buluşabileceği büyük şehirlerde dönemsel kurulacak pazarlar vasıtasıyla ilçelerimize hem ekonomik girdi hem de motivasyon sağlayabilir. Çabuk bozulan kestane ve kivi için depolanma imkanları tasarlanabilir. Bu konuda sadece Doğanyurt özelinde değil çevredeki ilçelerle ortak hareket edilebilir. Ayrıca bal üretimi sürecinde yapılan fındık ilaçlaması bal için ciddi tehdit oluşturmaktadır. Bu konuda bilinçlendirme faaliyetleri ve teknik destek sağlanmalıdır.

• Eko-Turizm'e Dayalı Uzun Dönemli Gelişim Modelinin Benimsenmesi

Doğanyurt ilçesi denize kıyısı bulunan Kastamonu İlçelerinden biridir. Doğal güzellik olarak da yüksek potansiyele sahiptir. Doğanyurt ilçesi, Kastamonu Merkez ile karayolu bağlantısının güçlendirilmesinin

ardından Merkez'e oldukça yaklaşacaktır. Kastamonu bağlantı yolunun güçlendirilmesi bu güzergâhta bulunan Ercesu Yaylası'nın da turizme katkı sağlaması açısından faydalı olacaktır.

- **Ortak İş Yapma Kültürünün Yaygınlaştırılması**

Rekabetçi düzeyde üretilen tarımsal ürünlerin daha uygun koşullarda pazarlanmasına da imkân verecek kooperatifçilik uygulamaları artırılmalıdır. Aynı durum orman ürünleri için de düşünülmelidir. Geçmişte İlçe'de çalışan orman kooperatifi kapanmıştır. Orman köylülerinin mağduriyetine de neden olmuştur. Bu güvensizliğin de yıkılarak ortak hareketi teşvik edecek bu tür çalışmalara destek verilmelidir.

- **Balıkçılıktan Daha fazla Gelir Elde Edilmesi**

İlçede 32 tane kayıtlı balıkçı bulunmaktadır. Balıkçı teknelerinin en büyüğü 12 – 13 metredir. Hem balık satış yeri hem de pişirme yeri olarak kullanılabilen küçük ölçekte soğuk hava deposu olarak ta kullanılabilen bir mekan tasarlanabilir. İlçe paydaşlarının bu konuda proje hazırlanması gayretleri vardır.

- **Sosyal Hayata Entegrasyonla İlgili Çalışmalar Yapılması**

Doğanyurt ilçesi erişilebilirlik problemleri, yerleşim şeklinin etkileri bakımından sosyal göstergelerde iyi durumda değildir. İlçe yöneticilerinin bu konuda yaptığı çabalar önemli mesafe alınmasına katkı sağlamıştır. Birebir veli görüşmeleri, maddi olarak öğrenci velisini destekleme, birebir okuma-yazma dersleri, ikincil yol olarak açıköğretime yönlendirme gibi uygulamalar yoğun bir şekilde yapılsa da halkın eğitime olan ilgisi olması gereken düzeyde değildir. Bu konuda çalışmalara yılmadan devam edilmelidir. Belediyenin, kaymakamlığın da sosyal ve spor alanı oluşturma konusundaki gayretleri de takip edilerek ilçeye ihtiyaca uygun özellikle çocuklara, gençlere, kadınlara yönelik spor ve sosyal etkinliklerin yapılabileceği bir yer oluşturmalıdır.

Kaynakça

DPT, (2001), Madencilik Özel İhtisas Komisyonu Raporu

URL:<http://kalkinma.gov.tr/PortalDesign/PortalControls/WebIcerikGosterim.aspx?Enc=83D5A6FF03C7B4FC49C855C86828FA2E>

[Erişim Tarihi: 15.10.2012]

Eurostat (2009), "Regions of the European Union. A Statistical Portrait"

İçduygu, A., Ünalın, T., (1998), "Türkiye'de İçgöç: Sorunsal Alanları ve Araştırma Yöntemleri", Türkiye'de İçgöç, İstanbul: Tarih Vakfı Yayınları.

İşkur Bölge Müdürlükleri (Kastamonu, Çankırı, Sinop)

KUZKA (2011), "2011 – 2013 TR82 Düzey 2 Bölgesi (Kastamonu, Çankırı, Sinop) Bölge Planı

<URL: <http://www.kuzka.org.tr/download/TR-82-bolge-plani-2.pdf>> [Erişim Tarihi: 11.09.2012].

KUZKA tarafından yapılan İlçe Anketleri

Nillson, J. E. (2009), "Perspectives on the European Union" dersi, "Regions in Europe" sunumu, Blekinge Institute of Technology, Karlskrona, İsveç.

T.C. Başbakanlık Vakıflar Genel Müdürlüğü

T.C. Bilim Sanayi ve Teknoloji Bakanlığı (2012), 81 İl Durum Raporu <URL: <http://www.sanayi.gov.tr/>>

T.C. Doğanyurt Belediyesi Web Sitesi

<URL: www.doganyurt.bel.tr> [Erişim Tarihi 31.12.2012]

T.C. Doğanyurt Kaymakamlığı

T.C. Enerji ve Tabii Kaynaklar Bakanlığı Elektrik İşleri Etüt İdaresi Genel Müdürlüğü

T.C. Enerji ve Tabii Kaynaklar Bakanlığı Maden Tetkik ve Arama Genel Müdürlüğü

T.C. Gümrük ve Ticaret Bakanlığı, Esnaf ve Sanatkârlar Odası

T.C. İşçileri Bakanlığı Dernekler Dairesi Başkanlığı

T.C. Orman ve Su İşleri Bakanlığı Orman Genel Müdürlüğü, Ankara ve Kastamonu Orman Bölge Müdürlükleri

T.C. Ulaştırma, Denizcilik ve Haberleşme Bakanlığı Karayolları Genel Müdürlüğü

T.C. Ulaştırma, Denizcilik ve Haberleşme Bakanlığı, Devlet Demiryolları

TR82 Bölgesi İl Müdürlükleri

TR82 Bölgesi Üniversiteleri (Kastamonu, Çankırı Karatekin ve Sinop Üniversiteleri)

TR82 Ticaret ve Sanayi Odaları

Türkiye İstatistik Kurumu (TÜİK) Bölgesel İstatistikler

<URL: <http://tuikapp.tuik.gov.tr/Bolgesel/anaSayfa.do?dil=tr>>

Türkiye İstatistik Kurumu (TÜİK) Web Sitesi

<URL: www.tuik.gov.tr>