



T.C.

KUZAY ANADOLU KALKINMA AJANSI

ABANA İLÇE ANALİZİ

HAZIRLAYAN

Ayşegül Arslan

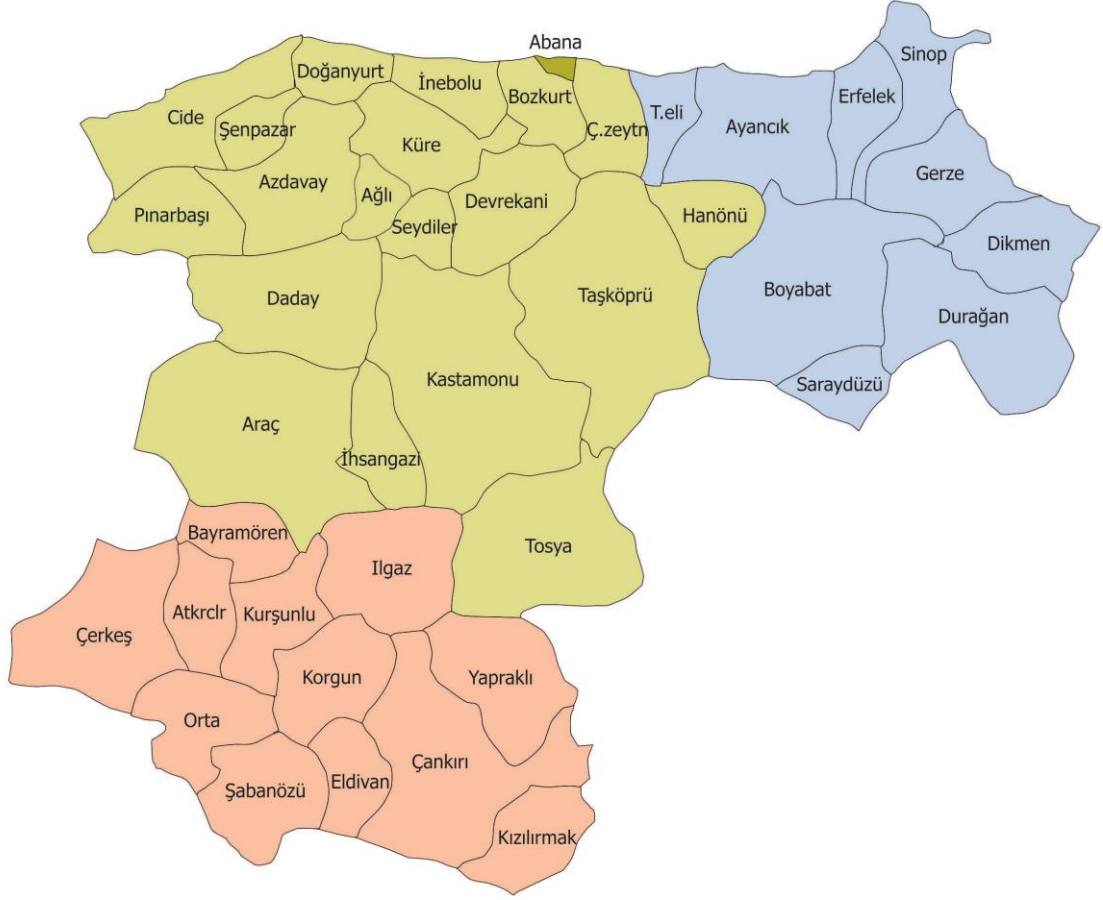
Planlama, Programlama ve Stratejik Araştırmalar Birimi Uzmanı

Mustafa Gül

Planlama, Programlama ve Stratejik Araştırmalar Birimi Başkanı

Temmuz, 2013

İlçenin ve Bölgenin Konumu



Yönetici Özeti

2014 – 2018 Bölge Planına altlık teşkil edecek olan ilçe analizlerinin 41 tanesinden biri olan Ağıl İlçe Analizi, Kuzey Anadolu Kalkınma Ajansı Planlama, Programlama ve Stratejik Araştırmalar Birimi tarafından 2012 yılında hazırlanmıştır. Kuzey Anadolu Kalkınma Ajansı'nın sorumluluk alanına giren TR82 Düzey 2 Bölgesi; Kastamonu, Çankırı ve Sinop illerinden müteşekkil olup, illerde sırasıyla (merkez ilçeler dâhil) 20, 12 ve 9 ilçe olmak üzere toplam 41 ilçe bulunmaktadır. Her bir ilçenin sosyal, ekonomik, kültürel ve mekânsal olarak incelendiği ilçe analizleri, mikro düzeyli raporlardır. Analizin ilk 5 bölümü ilçedeki mevcut durumu yansıtmaktadır. Mevcut durum analizinden sonra ampirik bulgular ilçenin ileri gelen yöneticileri, iş adamları ve yerel inisiyatifleriyle tartışılarak analizin 6. Bölümünde bulunan ilçe stratejileri oluşturulmuştur.

İlçe analizleri; İl Müdürlükleri, Kaymakamlıklar, Üniversiteler, Ticaret ve Sanayi Odaları, Türkiye İstatistik Kurumu ve Defterdarlıklardan alınan verilerle oluşturulduğundan, ilçeleri tanıtanın yanında yatırımcılar için de aslında birer «Yatırım Ortamı Kılavuzu» olma özelliğini taşımaktadır.

Abana, Kastamonu ili sınırları içerisinde yer alır ve ilçe merkezine 98 km uzaklıktadır. İlçe, doğusunda Çatalzeytin ilçesi, Güney ve batısında Bozkurt İlçesi ile sınır komşusudur. İlçenin Kuzeyi ise Karadeniz ile çevrilidir. İlçe'nin tarihi M.Ö.20. yüzyıl öncesine kadar geriye gitmekle birlikte ilçe, tarih sahnesinde önemli bir yere sahiptir. Danişmentliler, Selçuklular ve Candaroğulları Abana'da hâkimiyet kuran Türk beyliklerindedir.

Abana 1871 yılında Nahiye olmuş, daha sonra 1945 yılında İlçe yapılmıştır. 21 Aralık 1953'te Abana Kaza Merkezi 6203 sayılı Kanunla Bozkurt' a nakledilmiş, 1955 yılında Belediye Teşkilatı kaldırılmıştır. Anayasa Mahkemesinin 27.06.1967 tarihinde bu kanunun tümünü iptal etmesi ile 1968 yılında Abana tekrar ilçe olmuştur. Abana'da belde bulunmamakta birlikte, İlçede 10 köy mevcuttur.

Türkiye nüfusunun neredeyse 2,5 kat arttığı son 50 yılda, toplam nüfusu değişken olan ilçenin 2011 itibarıyla toplam nüfusu 3.504 ve bu nüfusun %80'i kent nüfusudur. Dolayısıyla Kastamonu ve Bölge düzeyinde yaklaşık % 55 olan kent nüfusu ile kıyaslandığında Abana'da kentleşme oranı daha yüksektir. İlçede nüfus yıllar itibarıyla dalgalı bir seyir izlemekle birlikte genel olarak düşme eğilimindedir. Abana, Kastamonu ilçeleri arasında en çok turist çeken ilçelerden biridir ve yaz aylarında nüfusu 15 bini bulmaktadır.

Abana tarla bitkileri üretimi bakımından değerlendirildiğinde Kastamonu'da son derece düşük üretim alanına sahip olduğu görülmektedir. İlçede meyve ve sebze üretiminin Kastamonu ili üretimi içerisindeki payı ise görece sınırlıdır. Ancak İlçe, Kastamonu ve TR82 bölgesi içerisinde yenedünya üretiminin tamamını karşılamaktadır.

Abana'da öne çıkan faaliyet alanları spesifik olarak; balıkçılık ve su ürünleri yetiştiriciliği, metal cevheri madenciliği ve gıda ürünlerinin imalatıdır. Abana'da Organize Sanayi Bölgesi mevcut değildir, ancak 38 firmanın faaliyet gösterdiği bir Küçük Sanayi Sitesi mevcuttur. Küçük Sanayi Sitesi 2000 yılında kurulmuş olup, 21 işyeri faal olarak faaliyet göstermektedir. Yaklaşık 450 kişinin istihdam alanı bulunduğu Küçük Sanayi Sitesi'nde 17 işletme henüz faal değildir. Abana'da balık üretim miktarları her yıl çeşitlilik göstermekle birlikte genel olarak bakıldığında İlçede en fazla avlanan balık türleri; istavrit, kalkan ve mezgittir.

Kısaltmalar

AB	: Avrupa Birliđi
ADNKS	: Adrese Dayalı Nüfus Kayıt Sistemi
DPT	: Devlet Planlama Teşkilatı
DSİ	: Devlet Su İşleri
EİE	: Elektrik İşleri Etüt İdaresi Genel Müdürlüğü, Yeni adı Yenilenebilir Enerji Genel Müdürlüğü
EuroStat	: Avrupa İstatistik Ofisi
İBBS	: İstatistiki Bölge Birimleri Sınıflandırması
KGM	: Karayolları Genel Müdürlüğü
KOBİ	: Küçük ve Orta Büyüklükteki İşletmeler
KSS	: Küçük Sanayi Sitesi
MTA	: Maden Tetkik Arama
NACE	: Nomenclature générale des Activités économiques dans les Communautés Européennes, Avrupa Birliđi'nde iktisadi faaliyetlerin istatistiksel olarak sınıflandırılmasını sağlayan bir sistem.
OSB	: Organize Sanayi Bölgesi
RES	: Rüzgâr Enerjisi Santrali
SGK	: Sosyal Güvenlik Kurumu
TCDD	: T.C. Devlet Demiryolları
TSO	: Ticaret ve Sanayi Odası
TÜİK	: Türkiye İstatistik Kurumu

İçindekiler

Yönetici Özeti	i
Kısaltmalar	ii
İçindekiler	iii
Tablo, Şekil ve Grafikler Listesi	v
1. Giriş.....	1
1.1. Bölge ve Bölgesel Kalkınma	1
1.2. İstatistiki Bölge Birimleri Sınıflandırması	1
1.3. İlçeye Genel Bakış	2
1.4. İlçenin Coğrafi Yapısı	2
1.5. İlçenin İdari Yapısı.....	3
2. Sosyo-Kültürel Yapı.....	4
2.1. Nüfus	4
2.2. Göç	6
2.3. Eğitim.....	6
2.4. Sağlık	11
2.5. Spor	11
2.6. Toplumsal Cinsiyet ve Kadın.....	11
2.7. Kültür	12
2.8. Sivil Toplum Kuruluşları.....	13
2.8.1. Dernekler.....	13
2.8.2. Vakıflar.....	14
2.9. İstihdam ve Sosyal Güvenlik.....	14
2.9.1. İstihdam	14
2.9.2. Sosyal Güvenlik.....	14
3. Ekonomik Yapı.....	15
3.1. Tarım ve Hayvancılık.....	18
3.1.1. Tarımsal Yapı ve Alan	18
3.1.2. Bitkisel Üretim.....	18
3.1.3. Hayvansal Üretim	22
3.2. Orman ve Ormancılık	27
3.3. Sanayi	28
3.3.1. Küçük Sanayi Siteleri	28
3.3.2. İlçede Öne Çıkan Sektörler.....	28
3.4. Madencilik.....	33
3.5. Turizm	33
4. Kentleşme ve Ulaşım.....	35

4.1. Kentleşme.....	35
4.2. İlçede Ulaşım	35
4.2.1. Karayolları ve Demiryolları	37
5. Çevre ve Enerji.....	38
5.1. Yenilenebilir Enerji Potansiyeli	38
6. Sonuç ve Değerlendirme	40
Kaynakça	41

Tablo, Şekil ve Grafikler Listesi

Tablolar

Tablo-1: Bölge Tipleri.....	1
Tablo-2: Bölgede Yer Alan İlçe, Köy ve Belde Sayısı ile Bölgenin Yüzölçümüne İlişkin Genel Bilgiler, 2011.....	3
Tablo-3: 1965-2011 Yılları Arası Bölge Nüfusu, 2011.....	4
Tablo-4: Bölgede Bağımlılık Oranları, 2011.....	5
Tablo-5: Bölgenin Aldığı ve Verdiği Göç, Net Göç ve Net Göç Hızı, 2011.....	6
Tablo-6: Üç Büyük Şehirde Kastamonulu ve TR82'li Nüfusu Varlığı.....	6
Tablo-7: Bölgede Üniversitelere Ait Bilgiler, 2012.....	10
Tablo-8: Bölgede Sağlık Kuruluşları ve Uzman Personel Sayıları, 2011.....	11
Tablo-9: Spor Tesisi ve Toplam Lisanslı Sporcu Sayıları, 2011.....	11
Tablo-10: Bölgede Kültürel Göstergeler, 2011.....	12
Tablo-11: Bölgede Dernek ve Üye Sayıları, 2010.....	13
Tablo-12: Faaliyet Alanına ve Türüne Göre Dernek Sayıları, 2010.....	13
Tablo-13: Bölgede Kuruluş Amacına Göre Vakıflar, 2011.....	14
Tablo-14: Bölgede İşyeri ve İstihdam Verileri, 2012.....	14
Tablo-15: Bölgede Sosyal Güvenlik İstatistikleri, 2011.....	14
Tablo-16: Bölgedeki Şirket Türleri, 2012.....	16
Tablo-17: Bölgedeki Esnaf Faaliyet Alanlarının Dağılımı, 2012.....	16
Tablo-18: Abana'da İşletmelerin Nace Sınıflandırmasına Göre Faaliyet Alanları, 2012.....	17
Tablo-19: Abana, Kastamonu ve TR82'de Tarım Alanları, 2010 (Dekar olarak).....	18
Tablo-20: Traktör Sayısı ve Traktör Başına Ekilen Tarım Alanı, 2010.....	18
Tablo-21: Bölgede Ürün Türlerine Göre Ekilen Tarla Alanı ve Miktarları, 2010.....	19
Tablo-22: İlçede Ürün Türlerine Göre Ekilen Alan ve Üretim Miktarları, 2010.....	19
Tablo-23: İlçede Öne Çıkan Sebze Ürünleri, 2010 (Aksi belirtilmedikçe ton olarak).....	20
Tablo-24: İlçelere Göre Seçilmiş Meyve Ürünleri, 2010 (Aksi belirtilmedikçe ton olarak).....	21
Tablo-25: Yıllar İtibariyle Büyükbaş Hayvan Varlığı (Aksi belirtilmedikçe sayı olarak).....	22
Tablo-26: Yıllar İtibariyle Küçükbaş Hayvan Varlığı (Aksi belirtilmedikçe sayı olarak).....	23
Tablo-27: Yıllar İtibariyle Kanatlı Hayvan Varlığı (Aksi belirtilmedikçe sayı olarak).....	24
Tablo-28: Yıllar İtibariyle Bölgede Arı Kovanı Sayısı (Aksi belirtilmedikçe sayı olarak).....	25
Tablo-29: Büyükbaş ve Küçükbaş Hayvan Et Üretimi (Ton) (Aksi belirtilmedikçe sayı olarak).....	25
Tablo-30: Büyükbaş ve Küçükbaş Hayvan Süt Üretimi (Ton) (Aksi belirtilmedikçe sayı olarak).....	26
Tablo-31: Yumurta, Bal, Bal Mumu ve Deri Üretimi (Aksi belirtilmedikçe sayı olarak).....	26
Tablo-32: Abana'da Üretilen Su Ürünleri Miktarları, 2011 (Aksi belirtilmedikçe ton olarak).....	27
Tablo-33: Ormandan Elde Edilen Endüstriyel ve Yakacak Odun Miktarları.....	27
Tablo- 34: Bölge'de Bulunan Küçük Sanayi Siteleri.....	28
Tablo-36: Abana'da İmalat Alanında Faaliyet Gösteren İşletmelerin Dağılımı, 2012.....	29
Tablo-37: Abana'da Öne Çıkan Meslek Kolları ve İşletme Sayıları, 2012.....	32
Tablo-38:Abana'da Meslek Kolları ve İşletme Sayıları, 2012.....	32
Tablo 39: Abana'da Madencilik ve Taş ocaklığı Alanlarında Faaliyet Gösteren İşletmeler, 2012.....	33
Tablo-40: Abana'da Konaklama Kapasitesi, 2010.....	34
Tablo-41: Kent ve Kırsal Nüfus Oranları, 2011.....	35
Tablo-42: Su İstatistikleri, 2011.....	35

Tablo-43: Isınma Türleri, 2011	35
Tablo-44: Bölgede Kargo Şirketleri, 2010	37
Tablo-45: İlçeden İl Merkezine ve Diğer Şehirlere Toplu Taşıma Sefer Sıklığı, 2012	37
Tablo-46: Karayolu, Demiryolu ve Köy Yolu Uzunlukları.....	37
Tablo-47: Otomobil Trafik Kazası ve Ölü Sayıları, 2011*.....	37

Şekiller

Şekil-1: Bölgede Turizm Varlığı.....	34
Şekil-2: TR82 Bölgesinde Ulaşım Ağı ve Nüfusa Göre Yerleşim Kademelenmeleri.....	36
Şekil-3: Bölgenin Rüzgâr Atlası.....	38
Şekil-4: Kastamonu Güneş Atlası.....	39

Grafikler

Grafik-1: Bölgede Nüfus Artış Hızının Değişimi.....	4
Grafik-2: Okulöncesi Seviyede Öğretmen ve Derslik Başına Öğrenci Sayıları, 2010-2011.....	7
Grafik-3: İlköğretim Seviyesinde Okul, Öğretmen ve Derslik Başına Öğrenci Sayıları, 2010-2011	7
Grafik-4: Genel Ortaöğretim Seviyesinde Okul, Öğretmen ve Derslik Başına Öğrenci Sayıları, 2010-2011	8
Grafik-5: Mesleki ve Teknik Ortaöğretim Seviyesinde Okul, Öğretmen ve Derslik Başına Öğrenci Sayıları, 2010-2011.....	8
Grafik-6: Eğitim durumu 2010-2011 (% Olarak)	9
Grafik-7: Son Beş Yıl İçinde Kapanan (2007 – 2011), Taşımali Eğitim Yapan Okul Sayıları, Halk Eğitim Merkezi ve Özel Eğitim Kurumları Sayısı.....	9
Grafik-8: Toplumsal Cinsiyet ve Kadın 15 Yaş Üzeri Eğitim Durumu, 2010	12
Grafik-9: İşletmelerin İlçelere Göre Dağılımı, 2012	15
Grafik-10: Abana Güneşleme Süreleri (Saat).....	39

1. Giriş

1.1. Bölge ve Bölgesel Kalkınma

Kalkınma çok boyutlu bir kavram olup; iktisadi büyüme, sermaye birikimi, sanayileşme ve yapısal değişmeyi bünyesinde barındırır. Genel olarak kalkınma kavramı gelişmekte olan ülkeler; büyüme kavramı ise gelişmiş ülkeler için kullanılmaktadır. Reel gelir artışı, istihdam artışı ve yaşam kalitesinin iyileşmesi kalkınmanın önemli göstergelerindedir. Kalkınmanın nihai amacı, ülkenin refah düzeyini arttırmaktır. Bu amaca ulaşabilmek için mevcut kaynak ve imkânların rasyonel ve etkin bir şekilde kullanılması gerekmektedir.

Türkiye’de kalkınmanın temel aracı ulusal düzeyde tasarlanan ve tavandan tabana doğru şekillenen politikalar olmuştur. Ancak yakın geçmişe kadar yaygın biçimde uygulanan merkezi kalkınma politikaları farklı bölgelerdeki farklı potansiyelleri harekete geçirmede yetersiz kalmıştır. Küresel ölçekte de gözlenen bu durum, bölgeleri kalkınmanın odağına yerleştirmiştir.

Özellikle 1980’li yıllardan itibaren ekonomik kalkınmada öne çıkmaya başlayan yerel aktörler, kalkınma politikalarının yönünü ve tartışmalarının zeminini ulusal boyuttan yerel boyuta taşımış; bu süreç bölgeler arası işbirliğinin ve rekabetin daha fazla ön plana çıkmasına neden olmuştur. Söz konusu süreç içinde bölgeler ulusal sınırları aşarak işlevsel bütünlükler oluşturmuş; farklı ülkeleri bölgesel politika bağlamında işbirliğine yönlendirmiştir. Bu yüzden bölge tanımı yapmak zorlaşmakta ve yapılan tanımlar birçok kıstasa göre değişmektedir. Örneğin; sosyal bilimlerde bölge; ortak özellikler ile tanımlanan ve coğrafi bir alan olarak kullanılan bir kavramdır (Nillson, 2009). Bu tanımlamalar farklı kıstaslara göre dört başlık altında toplanabilir:

Tablo-1: Bölge Tipleri

Kıstaslar	Bölgeleme İlkeleri	Örnekler
Doğa	Ulaşım Olanakları	Adalar, Vadiler
Kültür	Dil, Etnik Yapı, Din, Tarih	Katalonya, İskoçya
İşlev	Akışın Yoğunluğu	Kent-Bölgeler
Yönetim	İdari Sınırlar	İlçeler, İller

* Tablo, bu çalışma için uyarlanmıştır.
Kaynak: Nillson (2009)

Bu kıstaslara göre farklılaşan bölgelerin gelişmişlik düzeyinde de farklılıklar oluşmaktadır. Bölgesel gelişmişlik farklılıklarının giderilmesi ise bölgesel kalkınma kavramını gündeme getirmiştir. Bölgeye içsel olan potansiyellerin harekete geçirilmesi, gelişme stratejisinin bölgesel düzeyde özgün olarak belirlenmesi ve bölgede yaşayanların karar alma süreçlerine etkin olarak katılması bölgesel kalkınma kavramının temel bileşenleri olarak karşımıza çıkmaktadır.

1.2. İstatistiki Bölge Birimleri Sınıflandırması

Avrupa Birliği, yaklaşık 30 yıl önce, bölgesel çözümlerinin yapılabilmesi ve bölgesel düzeyde istatistiki verilerin tutulabilmesi için İstatistiki Bölge Birimleri Sınıflandırması (İBBS) çalışmasını gerçekleştirmiştir (Eurostat, 2007). 1988’den bu yana fiilen kullanılan bu sınıflandırma, Avrupa Birliği (AB) genelinde yaygın olarak kullanılması için 2003 yılında yasal düzenlemeye kavuşmuştur. AB üyesi ülkelerdeki idari sınırların değişmesinin veri toplamayı zorlaştırmasının önüne geçmek için mümkün olduğu kadar bölgesel fonları akılcı ve uyumlu bir şekilde dağıtmak ve bölgelerin eğilimlerini ölçmek için de bu sınıflandırma kullanılmaktadır (Eurostat, 2009).

Türkiye’de ise İBBS çalışması Devlet Planlama Teşkilatı Müsteşarlığı (DPT) koordinasyonunda ve Devlet İstatistik Enstitüsü’nün (DİE, şimdiki adıyla Türkiye İstatistik Kurumu: TÜİK) katkılarıyla 2002

yılında tamamlanmıştır. Buna göre, Türkiye, 12 Düzey 1, 26 Düzey 2 ve her bir ile karşılık gelen 81 Düzey 3 istatistiki bölge birimine ayrılmıştır. İstatistiki bölge birimleri, sosyoekonomik analizler için kullanılmasının yanı sıra, kalkınma ajanslarının kuruluşuna da temel teşkil etmiştir. Her bir Düzey 2 Bölgesi'nde bir kalkınma ajansı faaliyet göstermektedir. TR82 Düzey 2 Bölgesi'ni Kastamonu, Çankırı ve Sinop illeri oluşturmaktadır.

1.3. İlçeye Genel Bakış¹

Abana'nın tarihi M.Ö.20. yüzyıl öncesine uzanmaktadır. Tarihteki en eski adı Abanou Teikhes, "Abonou Hisarı, Aben Hisar" anlamına gelmektedir. Sözcüğün "na" eki ile bitişinden yola çıkılarak, Abana adının M.Ö.2000 yılının en yaygın dili olan Anadolu Luwi dilinden geldiği sanılmaktadır.

İlçe, tarih sahnesinde önemli bir konuma sahiptir. İlçede sırası ile Danişmentliler, Selçuklular ve Candaroğulları hâkimiyet kurmuşlardır. Ayrıca ilçe, Osmanlı İmparatorluğu devrinde Yıldırım Beyazıt'a konaklık etmiş bir bölgenin bir parçası olmuştur. Danişment devrini yaşamış, Selçuklu Valilerinin idaresine sahne olmuş, Candarlı Sacettin Paşa tarafından istila edilmiştir.

Abana 1871 yılında Nahiye olmuş, daha sonra 1945 yılında İlçe yapılmıştır. 8 yıl sonra 21 Aralık 1953 de Abana Kaza Merkezi 6203 sayılı Kanunla Bozkurt' a nakledilmiş, 1955 yılında Belediye Teşkilatı kaldırılmıştır. Anayasa Mahkemesinin 27.06.1967 tarihinde bu kanunun tümünü iptal etmesi ile 1968 yılında Abana tekrar İlçe olmuştur.

1.4. İlçenin Coğrafi Yapısı²

Abana'nın Karadeniz'e olan toplam sahil şeridi 11 km olup, yüzölçümü 33 kilometre karedir. İlçenin en yüksek yeri 300 metre rakımlıdır. İlçenin 33 kilometre karelik yüzölçümünün büyük bir bölümü, orman (kestane, çam, meşe) fundalık, çalılık, kayalık meskûn saha şeklindedir. Batısında Ezine ve İlişi, doğusunda Haciveli ve Kuğu çayları dik yamaçları ve kanyonları geçerek Abana çevresinde denizle buluşurlar. İlçenin güneyindeki Iğra ve yukarıdaki Karabalçık mağarası, doğusunda bir zamanlar korsanlara barınaklık yapan Haciveli Koy'u ve Siyelik Kayaları ender doğal güzelliklerindedir.

İklim olarak Karadeniz iklimi hâkimdir. Yazları sıcak, kışları ise ılık geçmektedir. Her mevsimde yeterli yağış görülmektedir. İlçenin doğusu Çatalzeytin ilçesi, Güney ve batısında Bozkurt İlçesi ile sınır komşusudur. Kuzeyi ise Karadeniz ile çevrilidir.

İlçe'nin Kastamonu il merkezine uzaklığı 98 km'dir. Ulaşım Abana-Bozkurt-Devrekâni – Kastamonu Devlet Karayolundan sağlanmaktadır. Coğrafi yapı nedeniyle yollar inişli ve çıkışlı olmakla birlikte, büyük bölümü sert virajlardan oluşmaktadır.

Yaralığöz mevkisinin yüksek rakımlı oluşu, kış aylarında kar ve buzlanma nedeniyle trafik akışını engellemekte, yer yer yolların kapanmasına neden olmaktadır. İlçeden günün her saatinde İl Merkezi'ne karşılıklı minibüs seferleri ile yolcu taşımacılığı yapılmaktadır. Günün belirli saatlerinde İstanbul'a otobüs seferleri yapılmakta, ayrıca Ankara'ya ulaşım Kastamonu'dan aktarmalı olarak gerçekleştirilmektedir.

¹ Abana Kaymakamlığı Web Sitesi (www.abana.gov.tr) Erişim Tarihi 17.07.2012

² Abana Belediyesi Web Sitesi (www.abana.bel.tr) Erişim Tarihi 17.07.2012

1.5. İlçenin İdari Yapısı

Abana ilçesinde belde bulunmamaktadır, İlçede 10 adet köy mevcuttur.

Tablo-2: Bölgede Yer Alan İlçe, Köy ve Belde Sayısı ile Bölgenin Yüzölçümüne İlişkin Genel Bilgiler, 2011

	İlçe Sayısı	Köy Sayısı	Belde Sayısı	Yüzölçümü (Göl Hariç-km ²)
Abana	-	10	-	32.00
Kastamonu	20	1.070	1	13.153
TR82	41	1.906	22	26.435
Türkiye	957	34.402	1.977	769.604

Kaynak: TÜİK Bölgesel İstatistikler (Erişim Tarihi: 09.04.2012)

2. Sosyo-Kültürel Yapı

2.1. Nüfus

Abana, Kastamonu, TR82 Bölgesi ve Türkiye için 1965'ten 2011 yılına kadar toplam nüfustaki değişimler aşağıda gösterilmiştir (Bkz. Tablo-3). Abana 1945 yılında İlçe olmuş, 1953 yılında Kaza Merkezi Bozkurt'a nakledilmiş ve nihayet 1968 yılında Anayasa Mahkemesi kararıyla tekrar İlçe olmuştur. Dolayısıyla 1965 Nüfus Sayımı verisi Abana'nın Bozkurt'a bağlı bir idari birim olduğu dönemki nüfus verisidir. Genel olarak 1970-2011 nüfus verileri incelendiğinde İlçe nüfusunun dalgalı bir seyir izlediği görülmektedir. Genel göç dalgası nedeniyle 1970 ve 2011 verileri kıyaslandığında yaklaşık %23'lük bir nüfus kaybı olduğu göze çarpmaktadır.

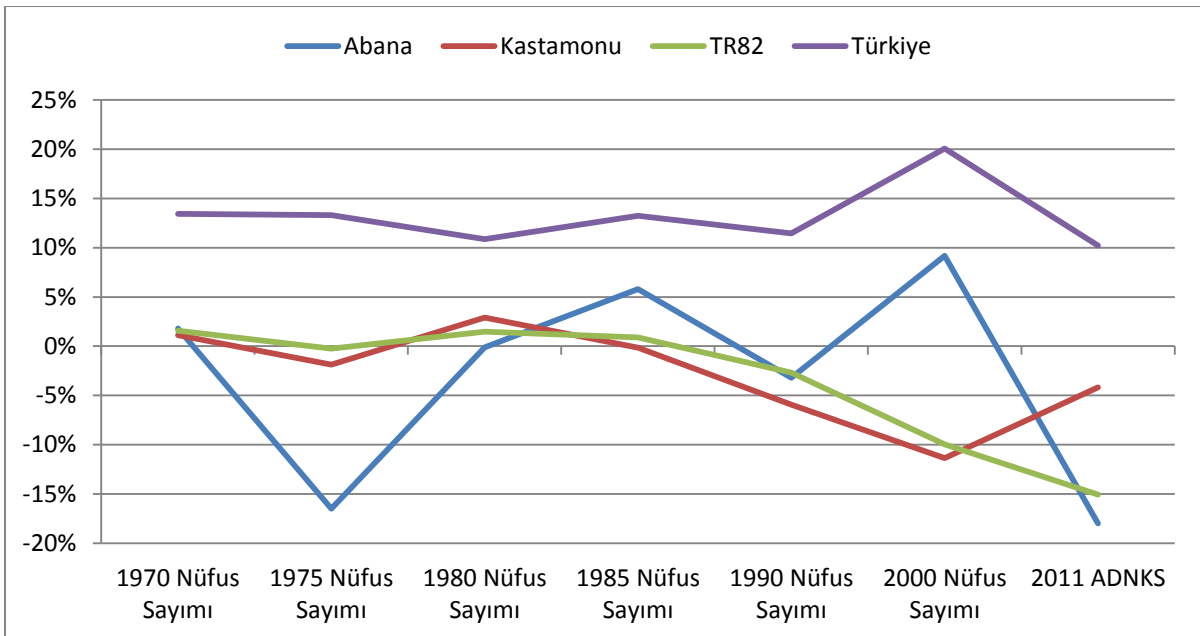
Tablo-3: 1965-2011 Yılları Arası Bölge Nüfusu, 2011

	Abana	Kastamonu	TR82	Türkiye
1965 Nüfus Sayımı	4.500	441.638	958.413	31.391.421
1970 Nüfus Sayımı	4.581	446.601	973.623	35.605.176
1975 Nüfus Sayımı	3.825	438.243	971.316	40.347.719
1980 Nüfus Sayımı	3.821	450.946	985.624	44.736.957
1985 Nüfus Sayımı	4.043	450.353	994.457	50.664.458
1990 Nüfus Sayımı	3.914	423.611	967.893	56.473.035
2000 Nüfus Sayımı	4.273	375.476	871.405	67.803.927
2011 ADNKS	3.504	359.759	739.997	74.724.269

Kaynak: TÜİK, Genel Nüfus Sayımları ve Adrese Dayalı Nüfus Kayıt Sistemi (Erişim Tarihi: 09.04.2012)

Abana'daki nüfus değişim trendi, Kastamonu ve TR82 bölgesiyle karşılaştırıldığında dalgalı ve ortalamadan farklı bir seyir izlediği söylenebilir. Bu değişim Grafik-1 yardımıyla gösterilmiştir.

Grafik-1: Bölgede Nüfus Artış Hızının Değişimi

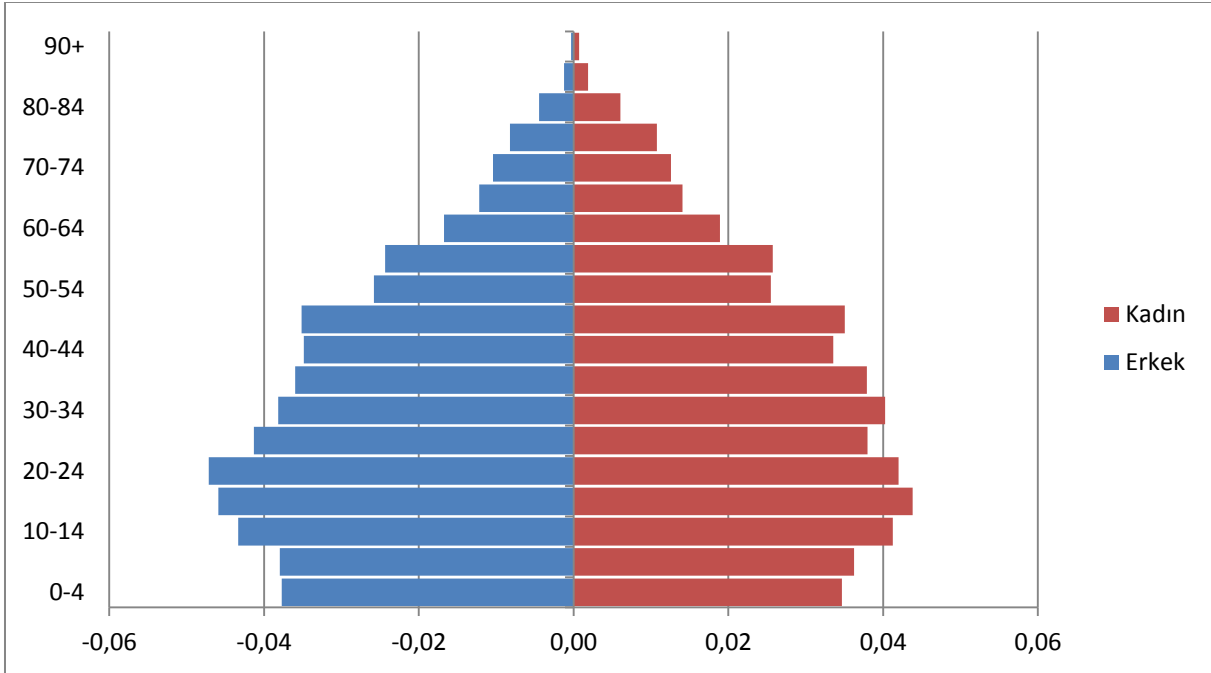


Kaynak: TÜİK, Genel Nüfus Sayımları ve Adrese Dayalı Nüfus Kayıt Sistemi (Erişim Tarihi: 09.04.2012)

* TÜİK verileri kullanılarak tarafımızca çizilmiştir.

Korgun'da beşerli yaş grubuna göre nüfus piramidi Grafik-2 ile gösterilmiştir. Türkiye ortalamasına yakın bir şekilde, piramidin giderek daralan alt kısmından bölgede doğurganlığın azaldığı anlaşılabilir. TR82 bölgesinin genel sorunu olarak karşımıza çıkan göç sorunu burada da kendini göstermektedir.

Grafik-2: Abana'nın Nüfus Piramidi, 2011



Kaynak: TÜİK, Adrese Dayalı Nüfus Kayıt Sistemi (Erişim Tarihi: 09.04.2012).
* TÜİK verileri kullanılarak tarafımızca çizilmiştir.

Nüfus bağımlılıkları, genç ve yaşlı bağımlılığı olmak üzere ikiye ayrılır. Genç bağımlılığı ve yaşlı bağımlılığı sırasıyla 0-14 yaş aralığındaki nüfusun ve 65 ve üstündeki yaş grubunda bulunan nüfusun, 15-64 yaş aralığındaki çalışma çağındaki nüfusa oranlanmasıyla hesaplanır. Abana'da genç bağımlılığı Kastamonu ve TR82 bölgesinden düşüktür. Fakat yaşlı bağımlılığı Kastamonu ve TR82 değerlerinin üstündedir (Bkz. Tablo-4). Bu fark esasen Abana'da artan yaşlı oranını ve çalışma çağında azalan nüfusu işaret etmektedir.

Tablo-4: Bölgede Bağımlılık Oranları, 2011

	Genç Bağımlılık Oranı (0-14 Yaş/15-64 Yaş)	Yaşlı Bağımlılık Oranı (65+ /15-64 Yaş Yaş)	Toplam Bağımlılık Oranı (0-14 Yaş + 65+ Yaş)
Abana	22,8	29,6	52,4
Kastamonu	28,9	23,4	52,3
TR82	29,7	23,5	53,2
Türkiye	37,5	10,9	48,4

Kaynak: TÜİK, Adrese Dayalı Nüfus Kayıt Sistemi (Erişim Tarihi: 09.04.2012).

2.2. Göç

Göç, insanların belirli bir zaman boyutu içinde belirli bir yerleşim alanından başka bir yerleşim alanına geçişidir (İçduygu ve Ünalın, 1998). Buna göre 2011 yılında TR82 bölgesinde net göç (bölgeye gelenler – bölgeden gidenler) -4.777 kişi olarak gerçekleşirken net göç hızı binde 6 olarak hesaplanmıştır. Kastamonu içinse bu değerler sırasıyla, 459 kişi ve binde 1 olarak hesaplanmıştır (Bkz. Tablo-5).

Tablo-5: Bölgenin Aldığı ve Verdiği Göç, Net Göç ve Net Göç Hızı, 2011

	ADNKS 2011 Nüfusu	Aldığı Göç	Verdiği Göç	Net Göç	Net Göç Hızı
Kastamonu	359.759	15.023	15.482	-459	-1
TR82	739.997	34.323	39.100	-4.777	-6
Türkiye	74.724.269	2.246.828	2.246.828	-	-

Kaynak: TÜİK, Adrese Dayalı Nüfus Kayıt Sistemi (Erişim Tarihi: 10.04.2012).

Üç büyük şehirde (İstanbul, Ankara ve İzmir) Kastamonulu varlığı şaşırtıcı düzeylere ulaşmaktadır (Bkz. Tablo-6). 2011 yılı itibariyle İstanbul'un toplam nüfusu 13.483.052'dir. İstanbul nüfusunun 541.797'lik kısmı Kastamonu, 1.063.529'luk kesimi ise TR82 doğumlu olan kişilerden oluşmaktadır. Türkiye'de yoğun iç göçün başlangıç tarihi olan 1950'lerden bu yana İstanbul'a göç eden Kastamonulu, Çankırlı ve Sinoplular bugün İstanbul nüfusunun yaklaşık %8'ini oluşturmaktadır.

Tablo-6: Üç Büyük Şehirde Kastamonulu ve TR82'li Nüfusu Varlığı

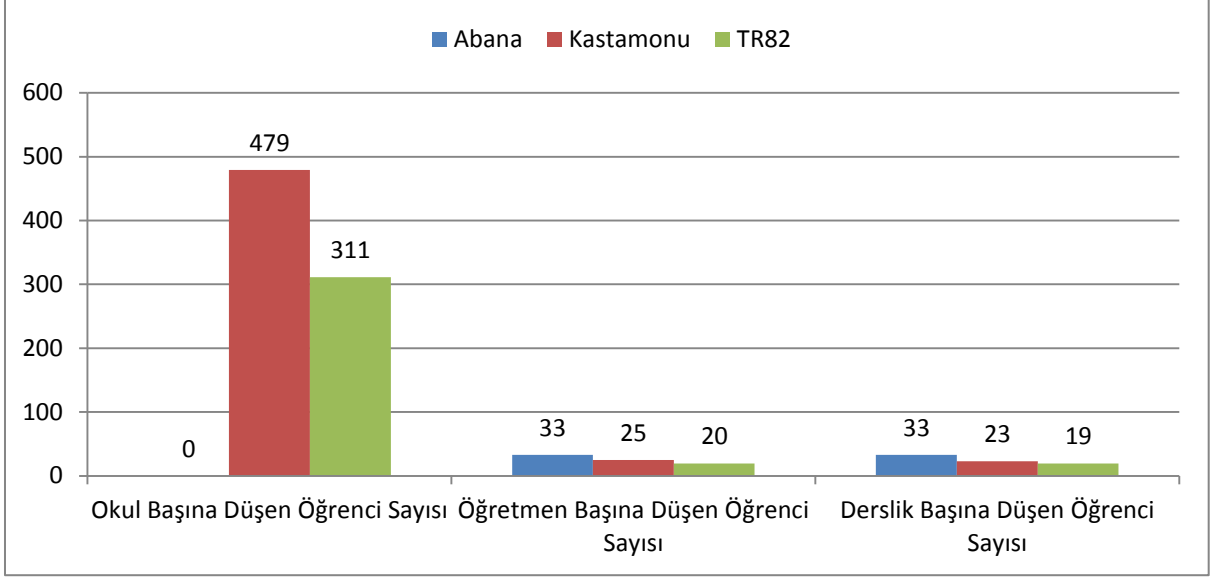
	İstanbul	Ankara	İzmir
Kastamonu	541.797	40.984	7.378
TR82	1.063.529	299.358	21.067

Kaynak: TÜİK, Adrese Dayalı Nüfus Kayıt Sistemi (Erişim Tarihi: 10.04.2012).

2.3. Eğitim

Abana'da 2010-2011 dönemi için okulöncesi seviyede öğretmen ve derslik başına düşen öğrenci sayıları Grafik-2 ile gösterilmiştir. Grafikten anlaşılacağı üzere, Abana'da öğretmen başına düşen okulöncesi öğrenci sayısı ve derslik başına düşen öğrenci sayısı Kastamonu ve TR82 ortalamasından yüksektir. Abana'da okul öncesi eğitimin verildiği ayrı bir okul mevcut olmadığından eğitim, ilköğretim bünyesinde sürdürülmektedir. Bu sebeple ilçede 33 öğrenci mevcut olmasına karşın, eğitimin verildiği ayrı bir okul olmadığından dolayı okul başına düşen öğrenci sayısı grafikte gösterildiği üzere sıfırdır.

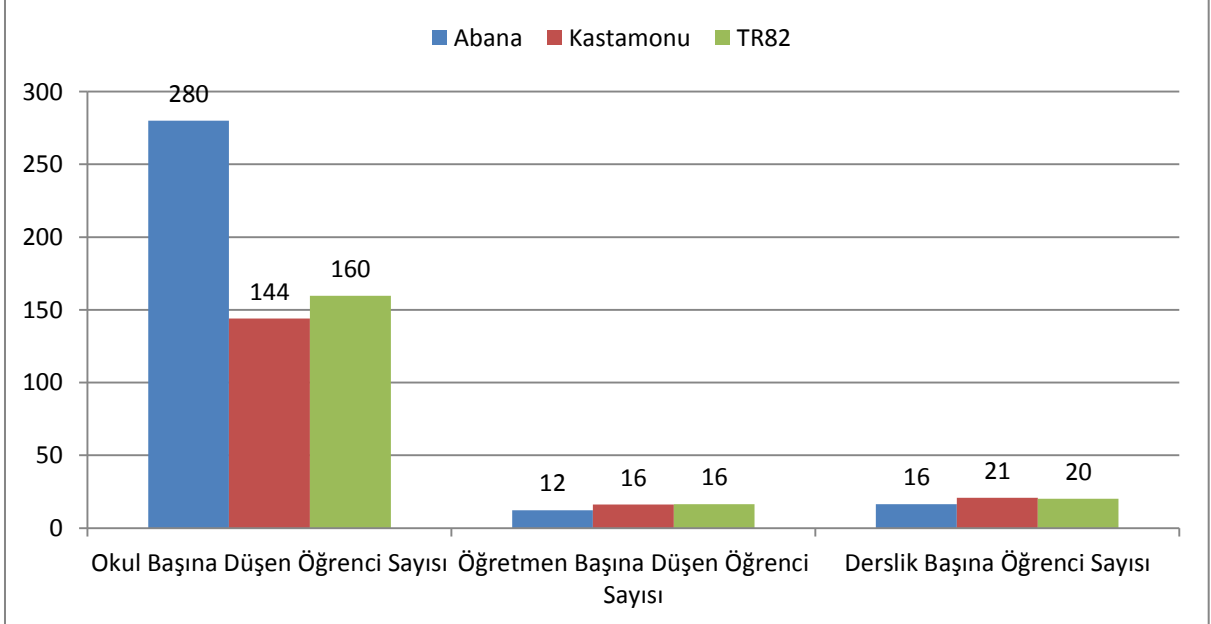
Grafik-2: Okulöncesi Seviyede Öğretmen ve Derslik Başına Öğrenci Sayıları, 2010-2011



Kaynak: TR82 Bölgesi İl Millî Eğitim Müdürlükleri

Abana'da 2010-2011 dönemi için İlköğretim seviyesinde okul, öğretmen ve derslik başına düşen öğrenci sayıları Grafik-3 ile gösterilmiştir. Grafiğe göre, Abana'da okul başına düşen ilköğretim öğrenci sayısı Kastamonu ve TR82 ortalamasından yüksektir. Abana'da öğretmen başına düşen ilköğretim öğrenci sayısı ve derslik başına düşen öğrenci sayısı ise Kastamonu ve TR82 ortalamasından düşüktür.

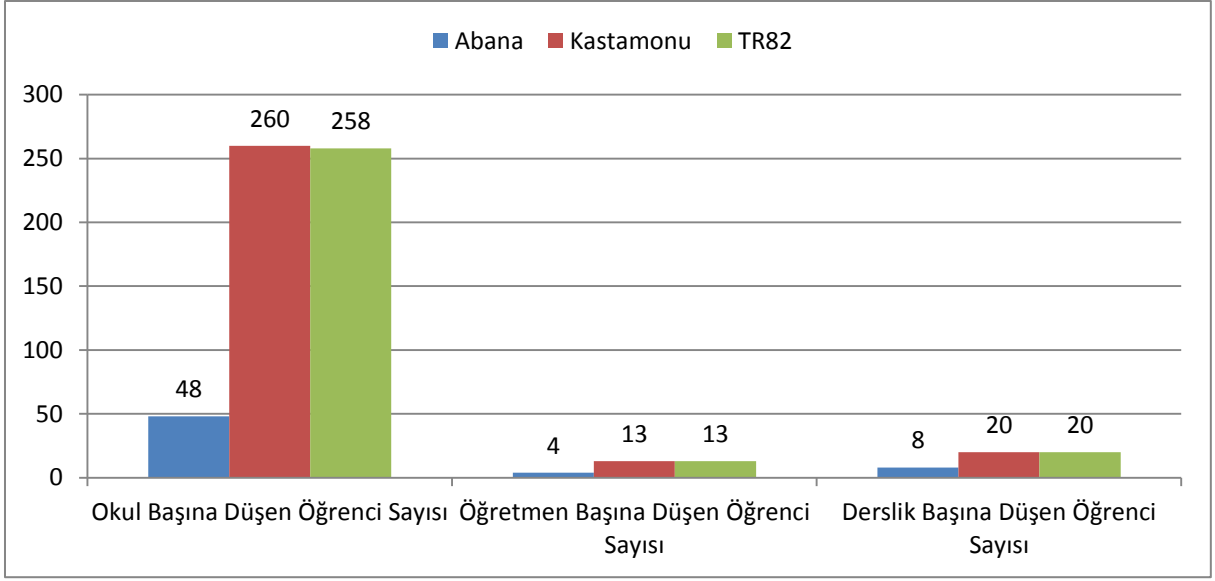
Grafik-3: İlköğretim Seviyesinde Okul, Öğretmen ve Derslik Başına Öğrenci Sayıları, 2010-2011



Kaynak: TR82 Bölgesi İl Millî Eğitim Müdürlükleri

Abana'da 2010-2011 dönemi için ortaöğretim seviyesinde okul, öğretmen ve derslik başına düşen öğrenci sayıları Grafik-4 ile gösterilmiştir. Buna göre, Abana'da okul başına düşen ortaöğretim öğrenci sayısı, öğretmen başına düşen öğrenci sayısı ve derslik başına düşen öğrenci sayısı Kastamonu ve TR82 ortalamasından düşüktür.

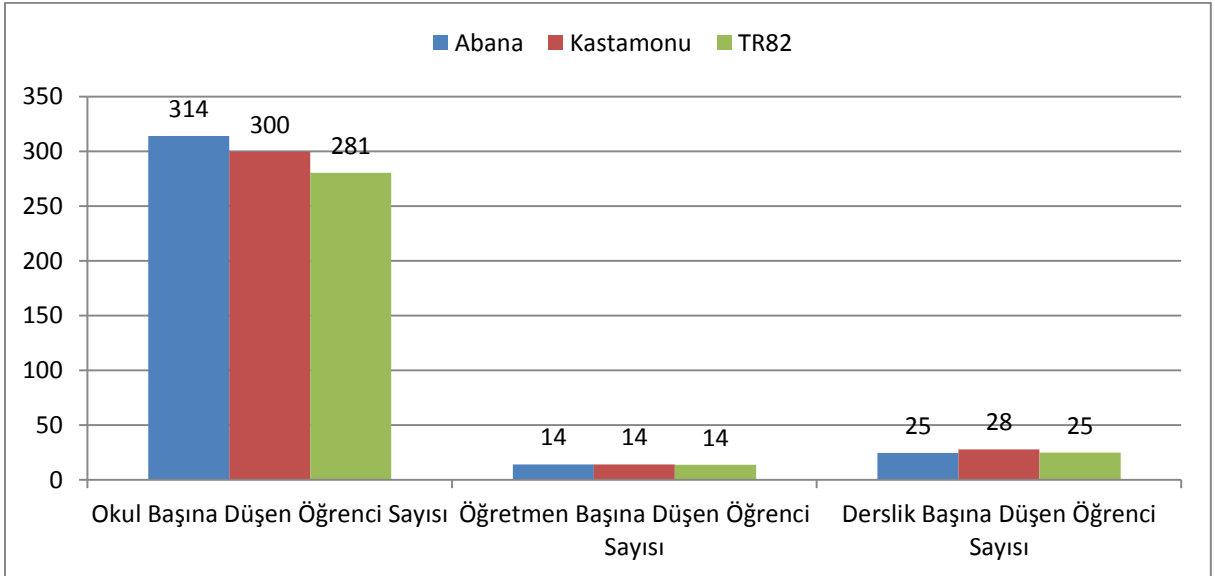
Grafik-4: Genel Ortaöğretim Seviyesinde Okul, Öğretmen ve Derslik Başına Öğrenci Sayıları, 2010-2011



Kaynak: TR82 Bölgesi İl Millî Eğitim Müdürlükleri

Abana'da 2010-2011 dönemi için mesleki ve teknik ortaöğretim seviyesinde okul, öğretmen ve derslik başına düşen öğrenci sayıları Grafik-5 yardımıyla gösterilmiştir. Grafiğe göre, Abana'da okul başına düşen mesleki ve teknik ortaöğretim öğrenci sayısı Kastamonu ve TR82 ortalamasından yüksektir. Abana'da öğretmen başına düşen mesleki ve teknik ortaöğretim öğrenci sayısı Kastamonu ve TR82 ortalamasına eşittir. Derslik başına düşen öğrenci sayısı ise TR82 ortalamasına eşit olmakla birlikte Kastamonu ortalamasından düşüktür.

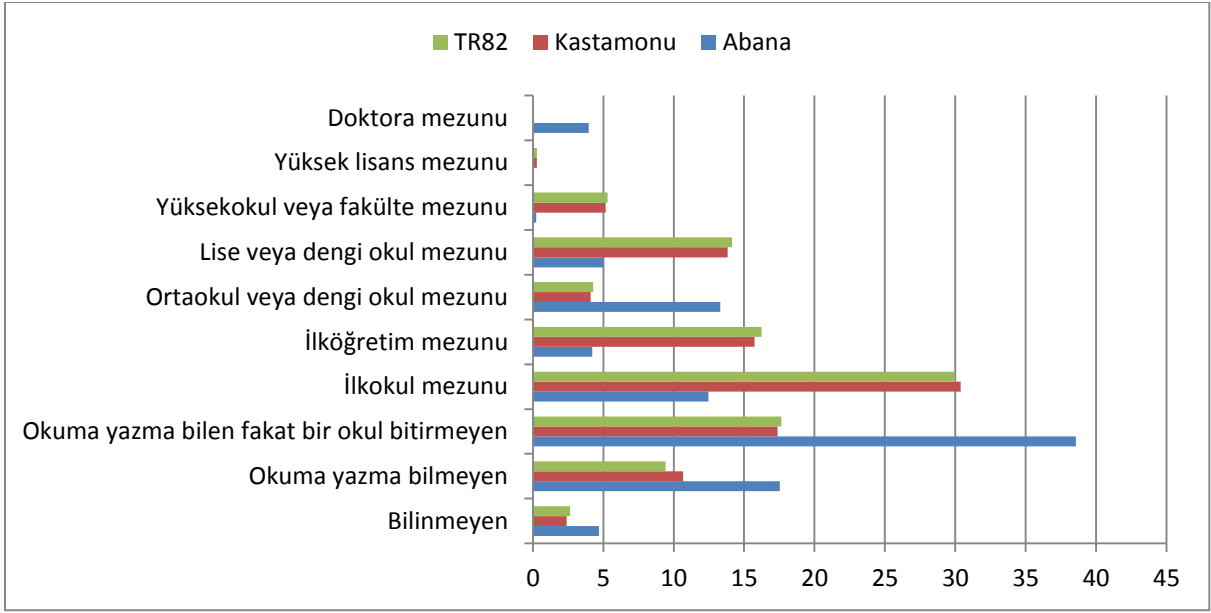
Grafik-5: Mesleki ve Teknik Ortaöğretim Seviyesinde Okul, Öğretmen ve Derslik Başına Öğrenci Sayıları, 2010-2011



Kaynak: TR82 Bölgesi İl Millî Eğitim Müdürlükleri

Bölgenin eğitim durumuna bakıldığında Abana'nın eğitim yapısının, Kastamonu ve TR82'den çok farklılaştığı görülmektedir. Abana'da okuma yazma bilen fakat bir okul bitirmeyenlerin yüzdesi Kastamonu ve TR82 ortalamasından daha yüksektir (Bkz. Grafik-6).

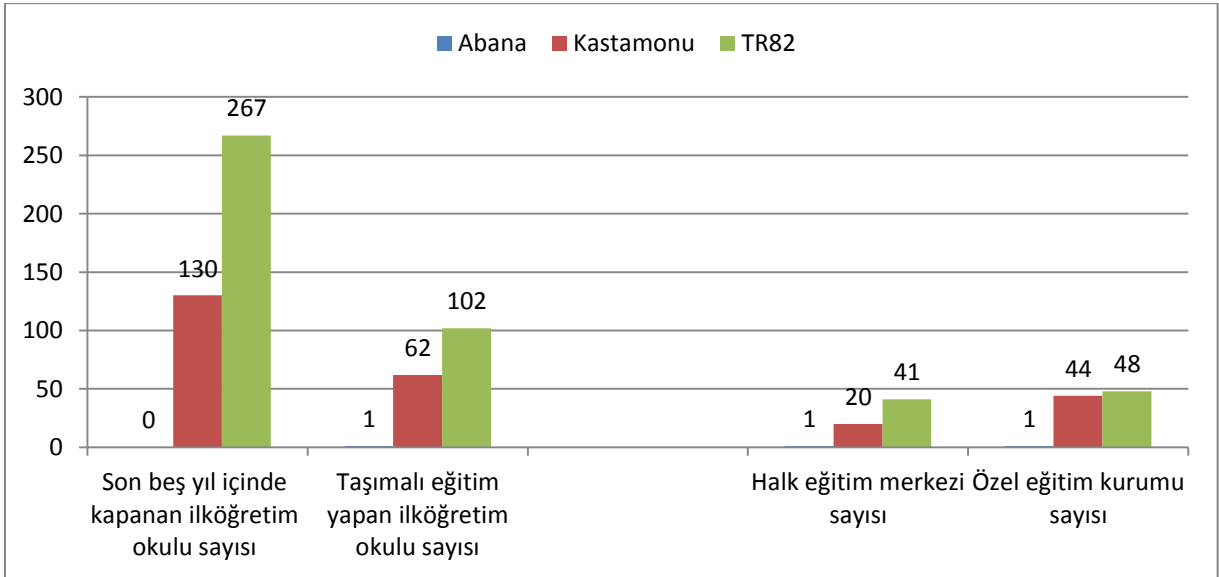
Grafik-6: Eğitim durumu 2010-2011 (% Olarak)



Kaynak: TÜİK Veritabanı (Erişim Tarihi: 10.04.2012).

Son beş yıl içinde kapanan, taşınmalı eğitim yapan okul sayıları, halk eğitim merkezi ve özel eğitim kurumları sayısı Grafik-7 ile gösterilmiştir. Abana'da son beş yıl içinde kapanan okul yoktur. Ayrıca ilçede 1'er adet taşınmalı eğitim yapan ilköğretim okulu, halk eğitim merkezi ve özel eğitim kurumu mevcuttur.

Grafik-7: Son Beş Yıl İçinde Kapanan (2007 – 2011), Taşınmalı Eğitim Yapan Okul Sayıları, Halk Eğitim Merkezi ve Özel Eğitim Kurumları Sayısı



Kaynak: TR82 Bölgesi İl Millî Eğitim Müdürlükleri

Bölgede Üniversite varlığına ilişkin bilgiler Abana, Kastamonu ve TR82 için özetlenmiştir (Bkz. Tablo-7). Abana'da Kastamonu Üniversitesi bünyesinde bulunan Abana Sebhat- Mesut Yılmaz Meslek Yüksekokulu 6 akademik personel ile eğitim vermek üzere kurulmuştur ancak henüz eğitim vermemektedir.

Tablo-7: Bölgede Üniversitelere Ait Bilgiler, 2012

	Fakülte/Meslek Yüksek Okul/Yüksek Okul Sayısı	Akademik Personel Sayısı	Öğrenci Sayısı	Bölüm-Program Sayısı	Öğrenci Alınmayan Bölüm Program Sayısı
Abana	1	6	-	9	9
Kastamonu	25	478	12841	177	96
TR82	46	1442	32654	342	183

Kaynak: TR82 Bölgesi Üniversiteleri

2.4. Sağlık

İlçede 2011 yılı itibarıyla hastane, yatak, hekim, hasta, yatak başına hasta, hekim başına hasta, toplum sağlığı merkezi ve eczane sayıları aşağıda gösterilmiştir (Bkz. Tablo-8).

Tablo-8: Bölgede Sağlık Kuruluşları ve Uzman Personel Sayıları, 2011

		Abana	Kastamonu	TR82	
Hastane Sayısı	Kamu	1	14	29	
	Özel	-	3	4	
	Toplam	1	17	33	
Yatak Sayısı	Kamu	10	939	1.439	
	Özel	-	165	243	
	Toplam	10	1.104	2.043	
Hekim Sayısı	Kamu	Uzman	1	141	319
		Pratisyen	1	119	304
		Toplam	2	260	623
	Özel	Uzman	-	63	84
		Pratisyen	-	12	20
		Toplam	-	75	104
Hasta Sayısı	Kamu	28.350	1.506.406	3.911.051	
	Özel	-	389.381	557.900	
	Toplam	28.350	1.895.787	4.468.951	
Yatak Başına Hasta Sayısı		2.835	1.717	2.187	
Hekim Başına Hasta Sayısı		14.175	5.659	6.147	
Toplum Sağlığı Merkezi Sayısı		1	20	41	
Bebek Ölüm Oranı (‰)		0	6,3	8,4	
Eczane Sayısı		2	112	233	

Kaynak: TÜİK Veritabanı (Erişim Tarihi: 22.02.2012)

2.5. Spor

Abana'da, 2 spor tesisi faaliyet göstermektedir. İlçede lisanslı sporcu sayısı ise mevcut değildir.

Tablo-9: Spor Tesisi ve Toplam Lisanslı Sporcu Sayıları, 2011

	Spor Tesisi Sayısı	Toplam Lisanslı Sporcu Sayısı
Abana	2	-
Kastamonu	38	9.436
TR82	83	28.669

Kaynak: Gençlik Hizmetleri ve Spor İl Müdürlükleri

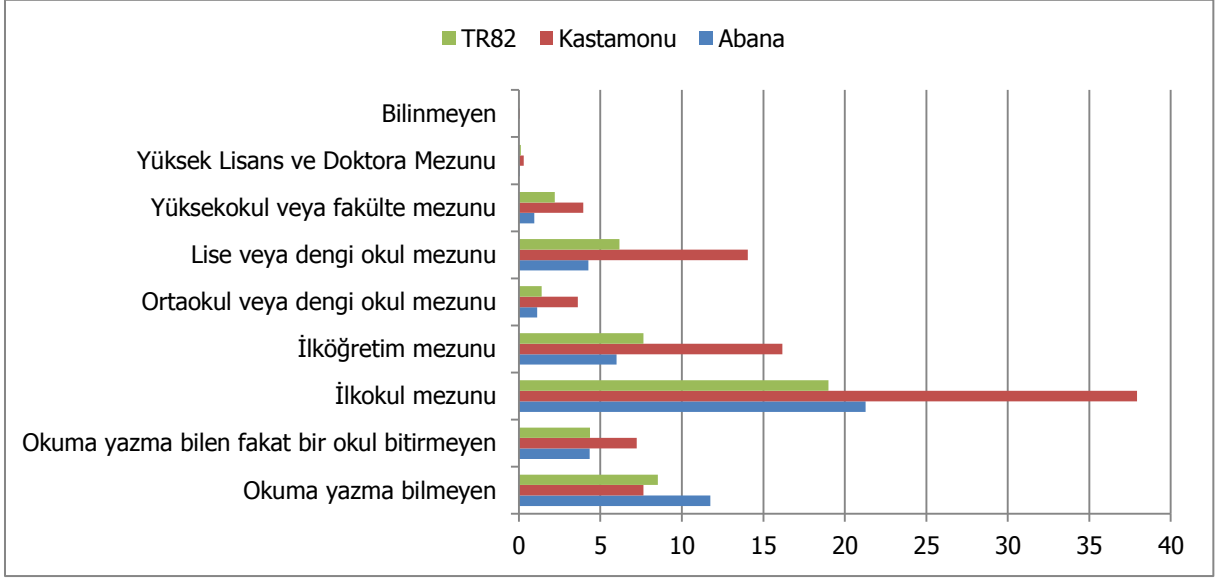
2.6. Toplumsal Cinsiyet ve Kadın

Cinsiyet oranı, bir toplumdaki toplam erkek sayısının toplam kadın sayısına olan oranıdır. Cinsiyet oranı, Dünya'da ve Türkiye'de ortalama olarak 100 kadına 105 erkek gelecek şekilde dengelenmektedir. Abana'da ise ortalama olarak 100 kadına 103 erkek gelmektedir ve bu değer Türkiye ortalamasına yakındır.

Biyolojik cinsiyet kavramından ayrılan toplumsal cinsiyet, farklı zamanlarda farklı cinsiyetlere biçilen toplumsal (sosyal ve ekonomik) rollerle ilgilidir. Kadının statüsü, eğitimi, toplumsal hayata katılımı, istihdamı öne çıkan toplumsal cinsiyet göstergeleridir.

Eđitim aısından cinsiyet deęerlendirildięinde, blgede ilkokul dzeyi hari her eđitim dzeyi iin kadın ortalaması, erkek ortalamasından daha dřüktür dolayısıyla blgede kadın eđitim oranının yetersiz olduęu gze arpmaktadır. Abana, Kastamonu ve TR82 ortalamasıyla karřılařtırdıęı zaman, kadın eđitiminin ilkokul seviyesinde yüksek olduęu, dięer eđitim kademelerinde ise ortalamaya yakın ya da ortalamanın altında kaldıęı anlařılmaktadır.

Grafik-8: Toplumsal Cinsiyet ve Kadın 15 Yař Üzeri Eđitim Durumu, 2010



Kaynak: TÜİK Veritabanı (Eriřim Tarihi: 10.04.2012).

2.7. Kültür

Abana'da her yıl Kültür Sanat ve Deniz Őenlikleri Festivali yapılmaktadır. İlede kütüphane, müze ve toplantı salonu mevcut deęildir.

Tablo-10: Bölgede Kültürel Göstergeler, 2011

	Düzenli Yapılan Etkinlik Sayısı	Kütüphane Sayısı	Müze Sayısı	Toplantı Salonu Sayısı	Maksimum Toplantı Salonu Kapasitesi	Toplam Toplantı Salonu Kapasitesi
Abana	1	-	-	-	-	-

Kaynak: İle Anketleri

2.8. Sivil Toplum Kuruluşları

2.8.1. Dernekler

İlçede faaliyet gösteren 9 derneğin 216 erkek, 89 kadın üyesi vardır. Kadın üye sayısı, hem Kastamonu hem de TR82 ortalamasının altındadır. Kadınların derneklere katılımı, Kastamonu ve TR82'de olduğu gibi Abana'da da gelişmemiştir.

Tablo-11: Bölgede Dernek ve Üye Sayıları, 2010

	Dernek Sayısı	Üye Sayısı				
		Toplam	Erkek	Kadın	Erkek (%)	Kadın (%)
Abana	9	305	216	89	70,8	29,2
Kastamonu	516	27.375	23.942	3.433	87	13
TR82	1.229	62.477	55.929	6.548	90	10

Kaynak: Dernekler Dairesi Başkanlığı

İlçede faaliyet alanlarına göre derneklerin oranları gösterilmiştir. (Bkz. Tablo-12). Abana'da öne çıkan dernek türleri hayır işleri ve yardımlaşmayla ilgili, sporla ilgili, toplumsal hayat, kültür ve sivil haklarla alakalı derneklerdir.

Tablo-12: Faaliyet Alanına ve Türüne Göre Dernek Sayıları, 2010

	Abana (%)	Kastamonu (%)	TR82 (%)
Hayır İşleri ve Yardımlaşma	33,3	12,8	21,2
Spor	22,2	19,6	19,4
Toplumsal Hayat	11,1	12,2	9
Kültür	11,1	4,8	3,4
Sivil Haklar	11,1	1,6	1
Kalkınma	-	6,6	4,5
Sağlık	-	1,7	1,2
Dostluk	-	1,2	3,1
Sosyal	-	3,1	2,6
İmar	-	1,4	1,5
Gençlik	-	0,8	1,1
Çevre	-	1,6	1,7
Diğer	-	-	0,2
Kadın Dernekleri	-	-	-
Öğrenci	-	-	0,3
Uluslararası Etkinlikler	-	-	-
Toplumsal Hayat	-	12,2	9,0
Dini Temelli Dernekler	-	20,3	22
Mesleki Dayanışma ve Eğitim	-	12,4	7,9

Kaynak: T.C. İçişleri Bakanlığı, Dernekler Dairesi Başkanlığı

2.8.2. Vakıflar

İlçe’de Kastamonu ve TR82’nin aksine vakıf faaliyetleri gelişmemiştir. İlçede bulunan tek vakıf, sosyal yardım vakıfidir.

Tablo-13: Bölgede Kuruluş Amacına Göre Vakıflar, 2011

Kurum Amacı*	Abana	Kastamonu	TR82
Sosyal Yardım	1	22	43
Bilim-Teknoloji	-	0	1
Dini-Dini Eğitim	-	7	8
Eğitim	-	9	11
Kültür	-	3	5
Sağlık	-	3	3
Sosyal Hizmet	-	2	3
Sosyal, Tarihi ve Kültürel	-	3	3
Spor	-	1	2
Yöresel Kalkınma	-	1	4
Çevre	-	1	2
Toplam	1	34	62

*Birden fazla kuruluş amacı olan vakıflar tabloda mükerrer gösterilmiştir.
Kaynak: Vakıflar Genel Müdürlüğü

2.9. İstihdam ve Sosyal Güvenlik

2.9.1. İstihdam

Bölgeye ait işyeri ve istihdam verileri aşağıda gösterilmiştir (Bkz. Tablo-14). Tabloya göre Abana’da 1-9 işçi çalıştıran işyeri sayısı ve istihdam sayısı sırasıyla 24 ve 43’tür. 10 ve üstü işçi çalıştıran işyeri sayısı ve istihdam sayısı yine sırasıyla 3 ve 36’dır.

Tablo-14: Bölgede İşyeri ve İstihdam Verileri, 2012

		Abana	Kastamonu	TR82
1-9 İşçi Çalıştıran İşyeri	İşyeri Sayısı	24	1.419	2.552
	İstihdam	43	2.877	6.106
10 ve Üzeri İşçi Çalıştıran İşyeri	İşyeri Sayısı	3	650	1.156
	İstihdam	36	20.423	41.348
Toplam	İşyeri Sayısı	27	2.069	3.708
	İstihdam	79	23.300	47.454

Kastamonu, Çankırı, Sinop Çalışma ve İş Kurumu Müdürlükleri

2.9.2. Sosyal Güvenlik

Bölgeye ait sosyal güvenlik istatistikleri aşağıda gösterilmiştir. Sosyal Güvenlik Kurumu’ndan temin edilen veriler Abana’yı yansıtamamaktadır (Bkz. Tablo-15).

Tablo-15: Bölgede Sosyal Güvenlik İstatistikleri, 2011

	SGK Kapsamında Aktif Çalışan Sayısı	Toplam Sosyal Güvenlik Kapsamı (Yeşil Kartlılar Hariç)	2022 Sayılı Kanun Kapsamında Olanlar ³	Yeşil Kart Sahipleri	1+ işçi Çalıştıran İşyeri Sayısı
Kastamonu	79.976	309.624	15.965	32.897	5.669
TR82	142.428	477.039	29.907	63.051	11.668

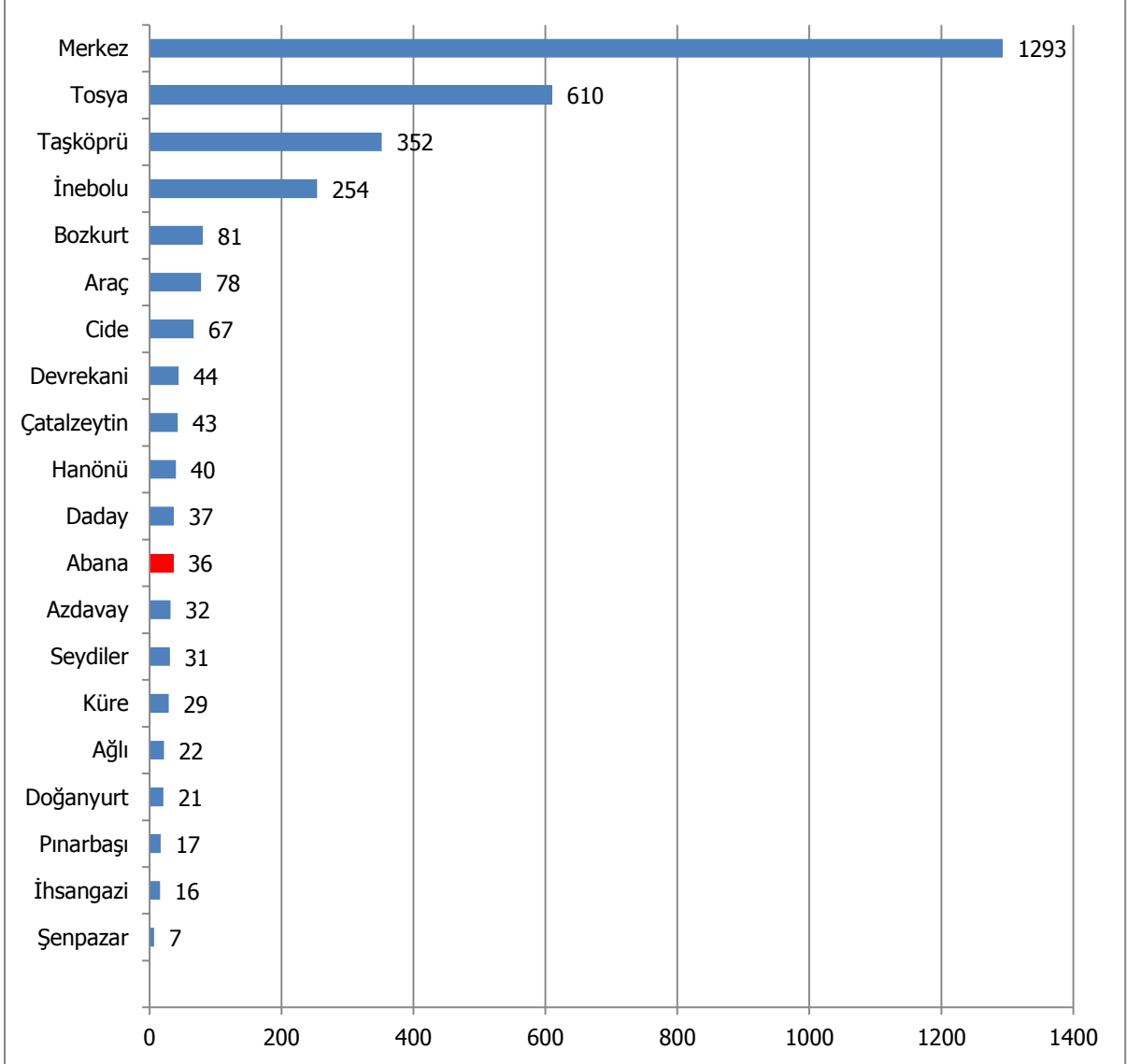
Kaynak: Sosyal Güvenlik Kurumu İl Müdürlükleri, 2012

³ 2022 sayılı kanun 65 yaşını doldurmuş, muhtaç, güçsüz ve kimsesiz Türk vatandaşlarına aylık bağlanması hakkında kanundur.

3. Ekonomik Yapı

Kastamonu'da iktisadi işletmelerin ilçelere göre dağılımı 2012 yılı için gösterilmiştir (Bkz. Grafik-9). İlçelerdeki faal olan işletme sayılarından yola çıkarak Kastamonu ilinde bölgelerarası gelişmişlik düzeyleri anlaşılabilir. Buna göre en çok işletme Kastamonu şehir merkezindeyken başı çeken diğer ilçeler sırasıyla; Tosya, Taşköprü ve İnebolu'dur. Abana'da toplam 36 faal işletme bulunmaktadır.

Grafik-9: İşletmelerin İlçelere Göre Dağılımı, 2012



Kaynak: Kastamonu, İnebolu, Taşköprü, Tosya TSO

Şirket türleri genel olarak; şahıs şirketleri, sermaye şirketleri, kooperatifler ve diğer şirketler şeklinde sınıflandırılabilir. Bölgedeki şirket türleri incelendiğinde, Abana'da 15 şahıs, 16 sermaye, 5 kooperatif şirketi mevcut olduğu anlaşılmaktadır (Bkz. Tablo-16).

Tablo-16: Bölgedeki Şirket Türleri, 2012

	Şahıs Şirketi	Sermaye Şirketi	Kooperatif	Diğer
Abana	15	16	5	-
Kastamonu	1.258	1.559	296	9
TR82	2.565	3.193	601	18

Kaynak: Çankırı, Kastamonu, İnebolu, Taşköprü, Tosya, Sinop, Boyabat TSO

Bölgede esnaf faaliyet alanlarının dağılımına bakılınca hizmetle ilgili ve imalat, tamiratla ilgili meslek kolları öne çıkmaktadır (Bkz. Tablo-17). Abana'da hizmetle ilgili meslek kollarında çalışan esnaf TR82 Bölgesindeki esnafın %1,4'ünü oluştururken, imalat ve tamiratla ilgili meslek kollarında çalışan esnaf TR82 Bölgesindeki esnafın yaklaşık %1,4'ünü oluşturmaktadır.

Tablo-17: Bölgedeki Esnaf Faaliyet Alanlarının Dağılımı, 2012

	Bilinmeyen	Hizmetle İlgili Meslek Kolları	İmalat ve Tamiratla İlgili Meslek Kolları
Abana/TR82 (%)	-	1,4	1,4
Kastamonu/TR82 (%)	88,2	55,2	57,8
TR82	212	18.643	9.698

Kaynak: Gümrük ve Ticaret Bakanlığı, Esnaf ve Sanatkârlar Odasına Kayıtlı İşletmeler

2012 yılı için Abana'da işletmelerin NACE sınıflandırmasına göre faaliyet alanları, Tablo-18 ile gösterilmiştir. Tabloya göre Abana'da öne çıkan faaliyet alanları spesifik olarak; balıkçılık ve su ürünleri yetiştiriciliği, metal cevheri madenciliği, gıda ürünlerinin imalatı, kayıtlı medyanın basılması ve çoğaltılması ve kauçuk ve plastik ürünlerin imalatıdır.

Tablo-18: Abana'da İşletmelerin Nace Sınıflandırmasına Göre Faaliyet Alanları, 2012

Nace Faaliyet Adı	Nace Kodu (2'li)	İşletme Sayısı
Balıkçılık ve su ürünleri yetiştiriciliği	3	14
Metal cevheri madenciliği	7	7
Gıda ürünlerinin imalatı	10	4
Kayıtlı medyanın basılması ve çoğaltılması	18	2
Kauçuk ve plastik ürünlerin imalatı	22	2
Ana metal sanayii	24	1
Bina inşaatı	41	1
Perakende ticaret (Motorlu taşıtlar ve motosikletler hariç)	47	1
Kara taşımacılığı ve boru hattı taşımacılığı	49	1
Konaklama	55	1
Sigorta ve emeklilik fonları hariç finansal hizmet faaliyetleri	64	1
Mimarlık ve mühendislik faaliyetleri; teknik muayene ve analiz	71	1

Kaynak: İnebolu TSO

3.1. Tarım ve Hayvancılık

3.1.1. Tarımsal Yapı ve Alan

Abana 1.865 dekar tarım alanı ile Kastamonu tarım alanının %0,11'ini karşılamaktadır (Bkz. Tablo-19). Ekilen tarım alanı, nadas alanı, sebze bahçeleri alanı ve meyve bahçeleri alanı toplam tarımsal alan verileri ile paralellik göstermekte ve Kastamonu içerisindeki payı son derece azdır. Abana'nın TR82 Düzey 2 Bölgesindeki yeri irdelendiğinde meyve bahçeleri alanının payının %1,04 olduğu görülmektedir.

Tablo-19: Abana, Kastamonu ve TR82'de Tarım Alanları, 2010 (Dekar olarak)

	Toplam Alan	Ekilen tarla alanı	Nadas alanı	Sebze bahçeleri alanı	Meyve bahçeleri alanı
Abana	1.865	178	-	107	1.580
Kastamonu	1.701.667	1.238.357	325.971	35.773	101.566
TR82	4.529.330	3.022.209	1.230.123	124.602	152.396
Abana/Kastamonu*	0,11	0,01	0,00	0,30	1,56
Abana/TR82*	0,04	0,01	0,00	0,09	1,04

* Tarımsal alanın yüzdesi olarak.

Kaynak: TÜİK Veritabanı (Erişim Tarihi: 10.04.2012)

Abana, toplam 13 adet traktör ile Kastamonu traktör varlığının %0,07'sine, bölgedeki toplam traktörün %0,04'üne sahiptir. Kastamonu traktör varlığı ise bölgenin %57'sini oluşturmaktadır. Traktör başına ekilen tarım alanı Abana'da yaklaşık 14 dekar olup ve Kastamonu'da yaklaşık 65 dekadır. (Bkz. Tablo-20).

Tablo-20: Traktör Sayısı ve Traktör Başına Ekilen Tarım Alanı, 2010

	Traktör Sayısı (Adet)	Traktör Başına Ekilen Tarım Alanı (Dekar)
Abana	13	13,7
Kastamonu	18.982	65
TR82	32.832	92

Kaynak: TÜİK Veritabanı (Erişim Tarihi: 10.04.2012)

3.1.2. Bitkisel Üretim

3.1.2.1. Tarla Ürünleri

Abana tarla bitkileri üretimi bakımından değerlendirildiğinde baklagiller, endüstriyel bitkiler, tahıllar ve yem bitkilerinin ekilen alan ve üretim miktarları bakımından Kastamonu'da son derece düşük üretim alanına sahiptir. İlçede tahıl üretimi ve yem bitkileri üretimi yapılmakla birlikte diğer tarla bitkilerinin üretimi mevcut değildir. Üretilen tahıl ve yem bitkilerinin Kastamonu ve TR82 içindeki payı ise son derece düşüktür (Bkz. Tablo-21).

Tablo-21: Bölgede Ürün Türlerine Göre Ekilen Tarla Alanı ve Miktarları, 2010

	Abana		Kastamonu		TR82		Abana/ Kastamonu*		Abana/TR82*	
	Ekilen Alan (Dekar)	Üretim (Ton)	Ekilen Alan (Dekar)	Üretim (Ton)	Ekilen Alan (Dekar)	Üretim (Ton)	Ekilen Alan (Dekar)	Üretim (Ton)	Ekilen Alan (Dekar)	Üretim (Ton)
Baklagiller	-	-	11.401	1.351	105.655	13.121	-	-	-	-
Endüstriyel Bitkiler	-	-	80.327	326.964	88.671	365.922	-	-	-	-
Tahıllar	145	11	878.768	141.004	2.335.263	547.797	0,01	0,007	0,006	0,002
Yağlı Tohumlar	-	-	-	-	15.516	2.488	-	-	-	-
Yem Bitkileri	33	19	226.641	204.495	428.467	552.015	0,01	0,009	0,007	0,003
Yumru Bitkiler	-	-	41.220	45.614	48.637	59.134	-	-	-	-
Toplam	178	30	1.238.357	719.428	3.022.209	1.540.477	0,02	0,016	0,013	0,005

* Tarımsal alanın yüzdesi olarak

Kaynak: TÜİK Veritabanı (Erişim Tarihi: 10.04.2012)

İlçede üretilen tarımsal ürünlere detaylı bir şekilde bakıldığında; tahıllardan mısır ve buğday, yem bitkilerinden ise Korunga öne çıkmaktadır.

Tablo-22: İlçede Ürün Türlerine Göre Ekilen Alan ve Üretim Miktarları, 2010

Grup adı	Ürün adı	Ekilen alan (Dekar)	Hasat edilen alan (Dekar)	Üretim (Ton)	Verim (Kg/da)
Tahıllar	Çavdar	-	-	-	-
	Yulaf (Dane)	-	-	-	-
	Mısır (Dane)	114	86	8	93
	Çeltik	-	-	-	-
	Buğday (Diğer)	31	31	3	97
	Arpa (Diğer)	-	-	-	-
Baklagiller	Fasulye (Kuru)	-	-	-	-
	Mercimek (Yeşil)	-	-	-	-
	Fiğ (Dane)	-	-	-	-
Endüstriyel Bitkiler	Şekerpancarı	-	-	-	-
Yumru Bitkiler	Soğan (Kuru)	-	-	-	-
	Patates (Diğer)	-	-	-	-
Yem Bitkileri	Yonca (Yeşil Ot)	8	8	6	-
	Korunga (Yeşil Ot)	25	25	13	-
	Fiğ (Yeşil Ot)	-	-	-	-
	Mısır (Silajlık)	-	-	-	-

3.1.2.2. Sebze Ürünleri

2010 yılı sebze ürünleri üretimi incelendiğinde, Abana'da çoğu sebzenin üretiminin sınırlı olduğu dikkat çekmektedir. Biber sivri, domates (sofralık), fasulye (taze), hıyar (sofralık), ıspanak, marul, pırasa,

soğan üretimi mevcut olmakla birlikte, üretimin Kastamonu içerisindeki payı son derece düşüktür ve üretim değerleri Tablo-23 ile görülmektedir. Abana'da biber (sivri) üretimi toplam Kastamonu üretiminin %1,38'ini, marul üretimi %1,07'sini, pırasa üretimi ise %1,01'ini oluşturmaktadır.

Tablo-23: İlçede Öne Çıkan Sebze Ürünleri, 2010 (Aksi belirtilmedikçe ton olarak)

	Abana	Kastamonu	TR82	Abana/ Kastamonu*	Abana/ TR82*
Biber (Sivri)	20	1.451	6.712	1,38	0,30
Domates (Sofralık)	52	32.643	67.038	0,16	0,08
Fasulye (Taze)	25	5.515	15.207	0,45	0,16
Hıyar (Sofralık)	54	8.654	28.174	0,62	0,19
Ispanak	3	1.264	3.445	0,24	0,09
Marul (Kıvırcık)	6	563	1.258	1,07	0,48
Pırasa	5	495	2.817	1,01	0,18
Soğan (Taze)	1	511	2.621	0,20	0,04

* Tarımsal üretimin yüzdesi olarak

Kaynak: TÜİK Veritabanı (Erişim Tarihi: 10.04.2012)

3.1.2.3. Meyve Ürünleri

Meyve ürün gruplarının çoğunun Abana'da üretimi sınırlıdır. Üretim miktarı bakımından fındık, kivi, ceviz, erik, elma ve kestane üretimi diğer meyvelere göre daha fazladır (Bkz. Tablo-24). Ayrıca Kastamonu kivi üretiminin %41'i, elma (Grannysmith) üretiminin %17'si, Trabzon hurması üretiminin ise %16'sı Abana tarafından karşılanmaktadır.

Tablo-24: İlçelere Göre Seçilmiş Meyve Ürünleri, 2010 (Aksi belirtilmedikçe ton olarak)

	Abana	Kastamonu	TR82	Abana/Kastamonu*	Abana/TR82*
Fındık	118	4311	5750	2,74	2,05
Kivi	96	231	246	41,56	39,02
Ceviz	40	4268	7444	0,94	0,54
Erik	17	3328	6187	0,51	0,27
Kestane	15	9225	13729	0,16	0,11
Elma (Golden)	13	989	2507	1,31	0,52
Armut	13	4043	9013	0,32	0,14
Kızılcık	11	271	1300	4,06	0,85
Trabzon Hurması	7	43	68	16,28	10,29
İncir	7	533	1526	1,31	0,46
Kiraz	7	2635	5979	0,27	0,12
Elma (Grannysmith)	6	34	167	17,65	3,59
Zeytin (Sofralık)	5	55	191	9,09	2,62

* Toplam üretimin yüzdesi olarak

Kaynak: TÜİK Veritabanı (Erişim Tarihi: 10.04.2012)

3.1.3. Hayvansal Üretim

3.1.3.1. Büyükbaş Hayvan Varlığı

Yıllar itibariyle Abana'nın siğir varlığı incelendiğinde 2006 yılında kültür ve kültür melezi siğir sayıları yüksekken 2007 yılından itibaren siğir sayılarında keskin bir düşüş görülmüştür. Kastamonu ve bölgede ise kültür ırkı sayılarında yıllar itibariyle artan bir ivme görülmektedir. Abana siğir varlığı bakımından Kastamonu ve TR82 Bölgesinde düşük bir paya sahiptir (Bkz. Tablo-25).

Tablo-25: Yıllar İtibariyle Büyükbaş Hayvan Varlığı (Aksi belirtilmedikçe sayı olarak)

	Hayvan Adı	2006	2007	2008	2009	2010	
Abana	Siğir	Kültür	64	-	-	39	39
		K. Melezi	210	50	47	91	91
		Yerli	136	305	186	125	125
		Toplam	410	355	233	255	255
	Manda	-	-	-	-	91	
Kastamonu	Siğir	Kültür	73.604	77.754	80.903	76.872	81.775
		K. Melezi	116.215	96.594	99.175	88.131	98.754
		Yerli	94.861	98.238	86.191	77.431	75.059
		Toplam	284.680	272.586	266.269	242.434	255.588
	Manda	1.027	925	856	677	666	
TR82	Siğir	Kültür	88.937	92.614	97.133	94.506	99.809
		K. Melezi	211.793	186.102	186.935	180.193	174.555
		Yerli	167.586	169.755	151.931	133.485	132.188
		Toplam	468.316	448.471	435.999	408.184	406.552
	Manda	5.749	5.152	4.087	3.440	2.906	
Abana/Kastamonu*	Siğir	Kültür	0,09	-	-	0,05	0,05
		K. Melezi	0,18	0,05	0,05	0,10	0,09
		Yerli	0,14	0,31	0,22	0,16	0,17
		Toplam	0,41	0,36	0,26	0,32	0,31
	Manda	-	-	-	-	13,66	
Abana/TR82*	Siğir	Kültür	0,07	-	-	0,04	0,04
		K. Melezi	0,10	0,03	0,03	0,05	0,05
		Yerli	0,08	0,18	0,12	0,09	0,09
		Toplam	0,25	0,21	0,15	0,19	0,19
	Manda	-	-	-	-	3,13	

* Toplam hayvan sayısının yüzdesi olarak

Kaynak: TÜİK Veritabanı (Erişim Tarihi: 10.04.2012)

3.1.3.2. Küçükbaş Hayvan Varlığı

Abana'da küçükbaş hayvan varlığı son derece sınırlı olup bölgedeki küçükbaş hayvan varlığına ilişkin bilgiler aşağıda gösterilmiştir (Bkz. Tablo-26).

Tablo-26: Yıllar İtibariyle Küçükbaş Hayvan Varlığı (Aksi belirtilmedikçe sayı olarak)

	Hayvan Adı	2006	2007	2008	2009	2010
Abana	Koyun	-	7	-	-	11
	Keçi (Kıl+Tiftik)	-	-	-	-	-
Kastamonu	Koyun	83.710	70.653	66.289	57.278	54.569
	Keçi (Kıl+Tiftik)	20.122	18.217	17.458	13.202	15.692
TR82	Koyun	288.544	264.641	209.529	182.678	216.532
	Keçi (Kıl+Tiftik)	52.521	45.761	44.765	36.277	41.219
Abana/Kastamonu*	Koyun	0,00	0,01	0,00	0,00	0,02
	Keçi (Kıl+Tiftik)	0,00	0,00	0,00	0,00	0,00
Abana/TR82*	Koyun	0,00	0,00	0,00	0,00	0,01
	Keçi (Kıl+Tiftik)	0,00	0,00	0,00	0,00	0,00

* Toplam hayvan sayısının yüzdesi olarak
Kaynak: TÜİK Veritabanı (Erişim Tarihi: 10.04.2012)

3.1.3.3. Kanatlı Hayvan Varlığı

Abana'da kanatlı hayvan varlığı incelendiğinde, ticari olarak üretimin yapılmadığı, kanatlı hayvanların daha çok köylerde üretildiği ve ekonomik olarak çok bir değer taşımadığı görülmektedir (Bkz. Tablo-27). Abana'da kanatlı hayvan varlığının Kastamonu ve TR82 içindeki payı son derece düşüktür.

Tablo-27: Yıllar İtibariyle Kanatlı Hayvan Varlığı (Aksi belirtilmedikçe sayı olarak)

	Hayvan Adı	2006	2007	2008	2009	2010
Abana	Et Tavuğu	52	-	-	-	-
	Ymrt. Tavuğu	925	300	750	700	923
	Hindi	15	10	5	10	3
	Ördek	12	6	10	5	9
	Kaz	14	10	11	5	9
	Toplam	1018	326	776	720	944
Kastamonu	Et Tavuğu	12.552	28.200	29.568	21.014	21.014
	Ymrt. Tavuğu	301.445	263.934	310.398	290.342	292.654
	Hindi	22.945	15.156	14.970	13.620	7.666
	Ördek	5.841	2.535	2.577	2.418	1.894
	Kaz	5.247	2.643	2.017	1.745	1.390
	Toplam	348.030	312.468	359.530	329.139	324.618
TR82	Et Tavuğu	2.385.578	856.901	957.195	967.214	984.514
	Ymrt. Tavuğu	625.903	529.170	541.112	563.075	448.124
	Hindi	37.338	27.172	24.955	21.984	14.516
	Ördek	9.755	7.117	7.266	6.694	4.164
	Kaz	7.938	4.800	4.637	4.012	3.080
	Toplam	3.066.512	1.425.160	1.535.165	1.562.979	1.454.398
Abana/Kastamonu*	Et Tavuğu	0,41	0,00	0,00	0,00	0,00
	Ymrt. Tavuğu	0,31	0,11	0,24	0,24	0,32
	Hindi	0,07	0,07	0,03	0,07	0,04
	Ördek	0,21	0,24	0,39	0,21	0,48
	Kaz	0,27	0,38	0,55	0,29	0,65
	Toplam	1,26	0,79	1,21	0,81	1,48
Abana/TR82*	Et Tavuğu	0,00	0,00	0,00	0,00	0,00
	Ymrt. Tavuğu	0,15	0,06	0,14	0,12	0,21
	Hindi	0,04	0,04	0,02	0,05	0,02
	Ördek	0,12	0,08	0,14	0,07	0,22
	Kaz	0,18	0,21	0,24	0,12	0,29
	Toplam	0,49	0,39	0,53	0,37	0,73

* Toplam hayvan sayısının yüzdesi olarak
Kaynak: TÜİK Veritabanı (Erişim Tarihi: 10.04.2012)

3.1.3.4. Arıcılık

Abana, 2010 verilerine göre 425 adet kovanla Kastamonu'nun sahip olduğu toplam kovanın %0,7'sine sahiptir. Abana, aynı zamanda, bölge arı kovani sayısının %0,35'ini oluşturmaktadır. İlçede kovan sayısı ve bu sayının il ve bölge kovani içerisindeki payının düşük olduğu görülmektedir (Bkz. Tablo-28).

Tablo-28: Yıllar İtibariyle Bölgede Arı Kovani Sayısı (Aksi belirtilmedikçe sayı olarak)

	2006	2007	2008	2009	2010
Abana	425	431	650	740	1060
Kastamonu	60.688	54.100	54.272	52.091	49.456
TR82	121.675	111.505	113.139	118.565	96.316
Abana/Kastamonu*	0,70	0,80	1,20	1,42	2,14
Abana/TR82*	0,35	0,39	0,57	0,62	1,10

* Toplam kovan sayısının yüzdesi olarak
Kaynak: TÜİK Veritabanı (Erişim Tarihi: 10.04.2012)

3.1.3.5. Hayvansal Üretim Miktarları

Abana'da büyükbaş ve küçükbaş et üretimi ekonomik değer arz edecek şekilde mevcut değildir (Bkz. Tablo-29).

Tablo-29: Büyükbaş ve Küçükbaş Hayvan Et Üretimi (Ton) (Aksi belirtilmedikçe sayı olarak)

		2007	2008	2009
Abana	Büyük Baş Et	-	-	-
	Küçük Baş Et	-	-	-
Kastamonu	Büyük Baş Et	1.285.405	1.923.676	1.664.000
	Küçük Baş Et	144.410	104.736	74.623
TR82	Büyük Baş Et	6.555.665	4.262.240	4.020.961
	Küçük Baş Et	736.103	517.427	416.761
Abana/Kastamonu*	Büyük Baş Et	-	-	-
	Küçük Baş Et	-	-	-
Abana/TR82*	Büyük Baş Et	-	-	-
	Küçük Baş Et	-	-	-

* Toplam üretimin yüzdesi olarak
Kaynak: TÜİK Veritabanı (Erişim Tarihi: 10.04.2012)

İlçenin yıllar bazında büyükbaş ve küçükbaş süt üretimi incelendiğinde durağan bir seyir izlediği görülmektedir. 2007 yılından sonra süt üretiminde azalma olduğu ancak 2010 yılında gerek büyükbaş gerekse küçükbaş süt üretiminde toparlanma olduğu anlaşılmaktadır. 2010 yılı verilerine göre Abana büyükbaş süt üretiminde Kastamonu'nun %0,09'unu karşılamaktadır. Bu anlamda il içerisinde düşük bir üretim payına sahiptir. Küçükbaş hayvan süt üretimi ise Abana'da mevcut değildir (Bkz. Tablo-30).

Tablo-30: Büyükbaş ve Küçükbaş Hayvan Süt Üretimi (Ton) (Aksi belirtilmedikçe sayı olarak)

		2007	2008	2009	2010
Abana	Büyük Baş Süt	245	187	115	263
	Küçük Baş Süt	0,131	-	-	-
Kastamonu	Büyük Baş Süt	287.281	285.729	269.330	284.985
	Küçük Baş Süt	2.294	2.196	1.952	1.900
TR82	Büyük Baş Süt	433.178	409.751	409.960	429.426
	Küçük Baş Süt	8.545	6.606	6.024	7.777
Abana/Kastamonu *	Büyük Baş Süt	0,09	0,07	0,04	0,09
	Küçük Baş Süt	0,01	0,00	0,00	0,00
Abana/TR82*	Büyük Baş Süt	0,06	0,05	0,03	0,06
	Küçük Baş Süt	0,00	0,00	0,00	0,00

* Toplam üretimin yüzdesi olarak

Kaynak: TÜİK Veritabanı (Erişim Tarihi: 10.04.2012)

Abana'nın yıllara göre hayvansal ürün üretimleri değerlendirildiğinde yumurta ve bal üretiminde artış olduğu ancak bu artışın il bazında ve bölge düzeyinde önemli düzeyde olmadığı görülmektedir. Büyükbaş ve küçükbaş deri üretimi ise ilçede mevcut değildir (Bkz. Tablo-31)

Tablo-31: Yumurta, Bal, Bal Mumu ve Deri Üretimi (Aksi belirtilmedikçe sayı olarak)

		2007	2008	2009
Abana	Yumurta (1000 Adet)	30	75	70
	Bal (Ton)	4,31	5,6	6,46
	Bal Mumu (Ton)	0,001	1,3	1,48
	B.Baş Deri (Adet)	-	-	-
	K.Baş Deri (Adet)	-	-	-
Kastamonu	Yumurta (1000 Adet)	45.167	56.422	50.278
	Bal (Ton)	407	447	447
	Bal Mumu (Ton)	22,8	29,7	28,5
	B.Baş Deri (Adet)	6.355	9.029	7.724
	K.Baş Deri (Adet)	7.977	5.320	3.322
TR82	Yumurta (1000 Adet)	82.650	94.881	96.384
	Bal (Ton)	806	1.278	1.053
	Bal Mumu (Ton)	48,4	64,6	53,1
	B.Baş Deri (Adet)	32.478	21.847	20.734
	K.Baş Deri (Adet)	43.214	29.486	23.826
Abana/Kastamonu*	Yumurta	0,07	0,13	0,07
	Bal	1,06	1,25	0,61
	Bal Mumu	-	4,38	2,79
	B.Baş Deri	-	-	-
	K.Baş Deri	-	-	-
Abana/TR82*	Yumurta	0,04	0,08	0,07
	Bal	0,53	0,44	0,61
	Bal Mumu	-	2,01	2,79
	B.Baş Deri	-	-	-
	K.Baş Deri	-	-	-

* Toplam üretimin yüzdesi olarak

Kaynak: TÜİK Veritabanı (Erişim Tarihi: 10.04.2012)

3.1.3.6. Su Ürünleri Üretim Miktarları

Tablo-32’te Abana’da 2008-2011 arasında üretilen su ürünlerini göstermektedir. Abana’da balık üretim miktarları her yıl çeşitlilik göstermektedir. Genel olarak bakıldığında ise Abana’da en fazla avlanan balık türleri; istavrit, kalkan ve mezgittir.

Tablo-32: Abana'da Üretilen Su Ürünleri Miktarları, 2011 (Aksi belirtilmedikçe ton olarak)

	2008	2009	2010
İstavrit	11,50	6,25	9,75
Kalkan	4,35	0,95	1,43
Mezgit	3,50	7,90	6,30
Barbunya	0,55	0,75	1,30
Kaya balığı	0,55	-	0,25
Çinekop	-	2,00	-

Kaynak: Kastamonu Gıda, Tarım ve Hayvancılık İl Müdürlüğü

3.2. Orman ve Ormanlık

Abana ilçe sınırları içerisinde yer alan orman ve orman ürünleri incelendiğinde 2008 - 2010 yılları arasında endüstriyel odun üretiminin arttığı dikkat çekmektedir. Ayrıca ilçede endüstriyel odunun yakacak odundan daha önemli olduğu görülmektedir (Bkz. Tablo-33). 2010 verilerine göre Kastamonu’da üretilen endüstriyel odunun %4,58’i, yakacak odunun %1,89’u Abana’dan sağlanmaktadır.

Tablo-33: Ormandan Elde Edilen Endüstriyel ve Yakacak Odun Miktarları

	2008		2009		2010	
	Endüstriyel Odun m ³	Yakacak Odun Ster	Endüstriyel Odun m ³	Yakacak Odun Ster	Endüstriyel Odun m ³	Yakacak Odun Ster
Abana	49.420	2.590	61.652	5.485	56.409	2.471
Kastamonu	1.020.203,00	56.058,00	1.130.025,00	49.604,00	1.230.351,00	55.341,00
TR82	1.533.284,65	137.667,00	1.686.614,61	134.687,00	1.856.573,81	130.525,00
Abana/Kastamonu*	4,84	4,62	5,46	11,06	4,58	4,47
Abana/TR82*	3,22	1,88	3,66	4,07	3,04	1,89

* Toplam üretimin yüzdesi olarak

Kaynak: Orman Genel Müdürlüğü, Ankara ve Kastamonu Orman Bölge Müdürlükleri Verileri

3.3. Sanayi

3.3.1. Küçük Sanayi Siteleri

Abana'da Organize Sanayi Bölgesi mevcut değildir. Bununla beraber 38 firmanın faaliyet gösterdiği bir Küçük Sanayi Sitesi mevcuttur. Küçük Sanayi Sitesi 2000 yılında kurulmuş olup, 21 işyeri faal olarak faaliyet göstermektedir, doluluk oranı %55 civarındadır. Yaklaşık 450 kişinin istihdam alanı bulunduğu Küçük Sanayi Sitesi'nde 17 işletme henüz faal değildir.

Tablo- 34: Bölge'de Bulunan Küçük Sanayi Siteleri

İl	KSS Adı	Toplam İşyeri Sayısı	Dolu İşyeri Sayısı	Doluluk Oranı
Çankırı	Çerkeş KSS	32	28	88
	Ilgaz KSS	62	44	71
	Merkez KSS	120	120	100
Kastamonu	Abana KSS	38	21	55
	Araç KSS	100	59	59
	Bozkurt KSS	50	42	84
	Çatalzeytin KSS	44	21	48
	Devrekani KSS	100	62	62
	Merkez KSS	225	225	100
	Merkez KSS Yeni KSS	250	147	59
	Taşköprü KSS	120	99	83
	Tosya (Ağaç İşleri) KSS	24	8	33
	Tosya (1. Bölüm) KSS	105	77	73
	Tosya (2. Bölüm) KSS	74	52	70
	Tosya (3. Bölüm) KSS	120	65	54
	Tosya Dokumacılar KSS	21	-	-
Sinop	Ayancık KSS	100	93	93
	Boyabat KSS	200	200	100
	Gerze KSS	149	149	100
	Merkez KSS	200	181	91

Kaynak: Bilim, Sanayi ve Teknoloji Bakanlığı, 81 İl Durum Raporu,2012

3.3.2. İlçede Öne Çıkan Sektörler

Tablo-35'deki veriler değerlendirildiğinde ise Abana'daki işletmelerde sektörel yoğunlaşmanın daha çok; temel olarak inşaat sanayinde kullanılması amaçlanan ahşap malzeme imalatı, ateşe dayanıklı olmayan kilden inşaat malzemesi imalatı, mutfak mobilyalarının imalatı, diğer işlem görmüş ya da kaplanmış diğer kumaşların imalatı ve fırın ürünlerinin imalatında olduğu görülmektedir.

Tablo-35: Abana'da İmalat Alanında Faaliyet Gösteren İşletmelerin Dağılımı, 2012

Nace Kodu 2'li	Nace Kodu 4'lü	Nace Kodu 6'lı	Nace Faaliyet Adı	İşletme Sayıları
16	1623	162301	Temel olarak inşaat sanayinde kullanılması amaçlanan ahşap malzeme imalatı	6
23	2332	233201	Ateşe dayanıklı olmayan kilden inşaat malzemesi imalatı	4
31	3102	310200	Mutfak mobilyalarının imalatı	3
13	1396	139604	Diğer işlem görmüş ya da kaplanmış diğer kumaşların imalatı	2
10	1071	107101	Fırın ürünlerinin imalatı	2
23	2370	237001	İnşaat, kabristanlarda, yollarda, çatı yapımında kullanılmak üzere taş ve mermerin kesilmesi, şekil verilmesi ve kullanılabilir hale getirilmesi	2
10	1061	106102	Pirinç elde edilmesi ve pirinç unu imalatı	2
14	1413	141301	Erkek, kadın ve çocuklar (okul önlükleri dahil) için dokunmuş, örme ve kroşe örgü vb. kumaştan, dantelden yapılmış diğer dış giyim eşyası imalatı	2
23	2363	236300	Hazır karma beton imalatı	1
10	1072	107201	Peksimet ve bisküvi ve kuru fırın ürünleri imalatı	1
10	1061	106101	Öğütülmüş tahıl imalatı	1
13	1310	131002	Ticaret veya daha ileri işlemler için pamuk ipliğinin veya ipliğin dokunmak (örülme) veya dikilmek üzere eğirilmesi ve imalatı	1
16	1623	162399	b.y.s. diğer bina doğramacılığı ve marangozluk ürünlerinin imalatı	1
10	1039	103906	Sert kabuklu yemişlerin, yiyecek ve ezmelerinin imalatı	1
10	1091	109101	Çiftlik hayvanları için hazır yem imalatı	1
13	1396	139601	Dar dokunan kumaşların imalatı, çözümlü kumaşlar dahil, bir yapıştırıcı ile birleştirilmiş,örülmüş kumaşlar hariç	1
14	1419	141903	Diğer giyim aksesuarları imalatı	1
16	1621	162102	Sıkıştırılmış lif, tahta ve tabakalardan kontrplak, mdf, sunta, vb. levha imalatı	1
16	1629	162999	b.y.s. diğer ağaç ürünleri imalatı; mantar, saz, saman ve benzeri malzemelerden yapılmış ürünlerin imalatı	1
22	2223	222301	Plastik kapılar, pencereler, çerçeveler, panjurlar, güneşlikler, süpürgelikler (PVC`den olanlar dahil)	1

Nace Kodu 2'li	Nace Kodu 4'lü	Nace Kodu 6'lı	Nace Faaliyet Adı	İşletme Sayıları
41	4120	412002	Konut amaçlı olmayan kullanıma yönelik her çeşit binanın inşaatı	2
47	4751	475106	Manifatura ürünlerinin perakende ticareti	2
45	4532	453200	Motorlu taşıt parçalarının ve aksesuarlarının perakende ticareti	1
41	4110	411000	İnşaat projelerinin geliştirilmesi	1
49	4950	495002	Pompa istasyonlarının işletilmesi	1
46	4673	467304	İnşaat malzemelerinin toptan ticareti	1
65	6511	651100	Hayat sigortası	1
46	4690	469000	Belirli bir mala tahsis edilmemiş mağazalardaki toptan ticaret	1
47	4777	477702	Mücevher (altın ve kuyumculuk) perakende ticareti	1
1	163	16399	Diğer hasat sonrası bitkisel ürünler ile ilgili faaliyetler	1
41	4120	412001	İkamet amaçlı her çeşit binanın inşaatı	1
49	4939	493901	Uzun mesafe tarifeli otobüs servisleri ,ucuz tarifeli otobüs servisleri, geziler ve diğer istisnai yolcu otobüs servisleri, havaalanı taşıma servisleri	1
41	4120	412099	Diğer ikamet veya ikamet amaçlı olmayan binaların inşaatı	1
10	1041	104110	Balık ve deniz memelilerinden yağ elde edilmesi	1
71	7112	711204	Elektrik ve elektronik mühendisliği, maden mühendisliği, kimyasal mühendislik, makine, endüstri ve sistem mühendisliği, iş güvenliği mühendisliği ile ilgili projelerin hazırlanması ve gerçekleştirilmesi	1
47	4729	472999	b.y.s. diğer gıda ürünlerinin perakende ticareti	1

Nace Kodu 2'li	Nace Kodu 4'lü	Nace Kodu 6'lı	Nace Faaliyet Adı	İşletme Sayıları
47	4754	475400	Belirli bir mala tahsis edilmiş mağazalarda elektrikli ev aletlerinin perakende ticareti	1
1	161	16103	Köy Kalkınma ve Zirai Sulama Kooperatifleri (bitkisel üretim ile ilgili)	1
46	4652	465205	Telefon ve iletişim teçhizatlarının toptan ticareti.	1
47	4741	474101	Bilgisayarların perakende ticareti	1
64	6419	641901	Bankalar (katılım bankaları dahil)	1

Kaynak: İnebolu TSO

Abana'da öne çıkan sektörler Tablo-36 ile gösterilmiştir. Bölgedeki esnaf faaliyetleri değerlendirildiğinde, genel olarak hizmet sektörü ve imalat sanayiinin geliştiği söylenebilir.

Tablo-36: Abana'da Öne Çıkan Meslek Kolları ve İşletme Sayıları, 2012

Meslek Kolu	İşletme Sayısı
Ağaçtan Mamul Eşya	54
Camdan Mamul Eşya	50
Deri Ve Deriden Mamul Eşya	25
Elektrik Ve Elektronik Aletler	14
Gıda Maddeleri	14
Gıda Maddeleri İle İlgili Hizmetler	10

Kaynak: Kaynak: Gümrük ve Ticaret Bakanlığı, Esnaf ve Sanatkarlar Odasına Kayıtlı İşletmeler

Sektör bazında esnaf işletmeleri sayısı Tablo-37 ile belirtilmiştir. Buna göre, bölgede en çok, ağaçtan mamul eşya imalatı, ulaştırma hizmetleri ve gıda maddeleriyle ilgili hizmetler gelişmiştir.

Tablo-37: Abana'da Meslek Kolları ve İşletme Sayıları, 2012

Meslek Kolu	İşletme Sayısı
Ağaçtan Mamul Eşya	54
Camdan Mamul Eşya	50
Deri Ve Deriden Mamul Eşya	25
Elektrik Ve Elektronik Aletler	14
Gıda Maddeleri	14
Gıda Maddeleri İle İlgili Hizmetler	10
Giyim Ve Kuşamla İlgili Hizmetler	9
Haberleşme, Dinlenme, Barınma Ve Eğlence Hizmetleri	9
Her Türlü Dokuma, Giyim, Mensucat Ve Örgülük Eşya	8
Kâğıt, Kırtasiye Ve Basımla İlgili Hizmetler	8
Kâğıt, Kırtasiye Ve Basımla İlgili Sanatlar	8
Madeni Eşya Ve Makina	4
Metalden Başka Maddelerden Mamul Eşya	4
Oto Ve Diğer Motorlu Taşıt Araçları	2
Sağlık, Temizlik, Güzellik Ve Bakım Hizmetleri	2
Spor Alet Ve Sıhhi Malzemeler	1
Ulaştırma Hizmetleri	1
Yapı Sanatları	1

Kaynak: Gümrük ve Ticaret Bakanlığı, Esnaf ve Sanatkarlar Odasına Kayıtlı İşletmeler

3.4. Madencilik

Abana'da çıkarılan herhangi bir maden mevcut değildir. Başka yerde sınıflandırılmamış diğer madencilik ve taş ocaklığı alanında faaliyet gösteren 11 adet işletme bulunmaktadır.

Tablo 38: Abana'da Madencilik ve Taş ocaklığı Alanlarında Faaliyet Gösteren İşletmeler, 2012

Nace Kodu 2'li	Nace Kodu 4'lü	Nace Kodu 6'lı	Nace Faaliyet Adı	Abana
8	899	89999	Başka yerde sınıflandırılmamış diğer madencilik ve taş ocaklığı (dip kaynakları faaliyetleri hariç)	11

Kaynak: İnebolu TSO, 2012

3.5. Turizm

Abana, yaklaşık 6 km. uzunluğundaki kumsalları, yemyeşil doğası ile herkesin zevkine hitap edebilecek nitelikte bir turizm merkezidir.

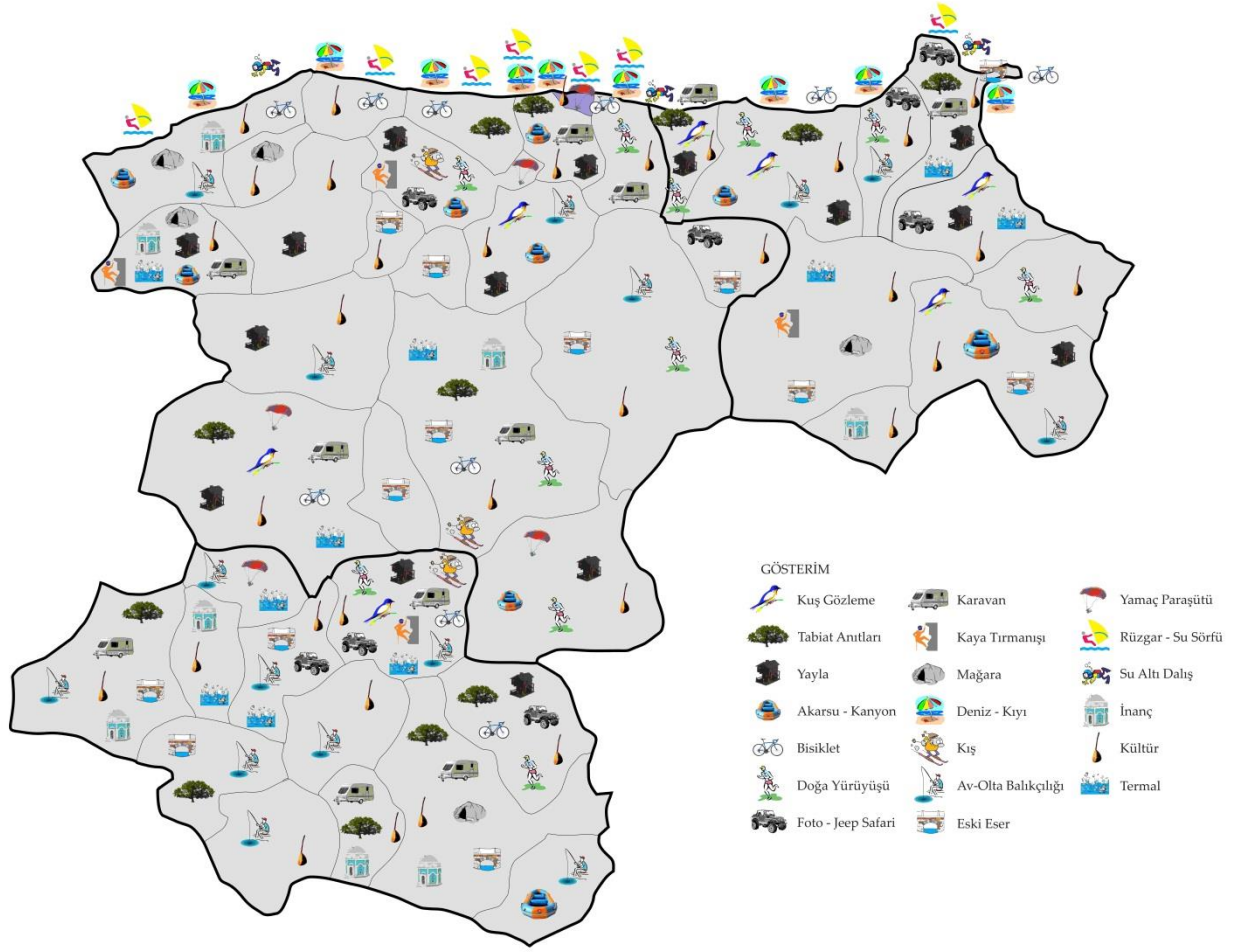
Abana, Kastamonu ilçeleri arasında en çok turist çeken ilçelerden biridir ve yaz aylarında nüfusu 15-20 bini bulmaktadır. Ayrıca İlçe'nin batısında Ezine ve İlişi, doğusunda Hacıveli ve Kuğu çayları dik yamaçları ve kanyonları geçerek Abana çevresinde denizle buluşur. Bu anlamda Hacıveli mevki deniz turizminin yapıldığı ve potansiyeli son derece yüksek bir mevkidir.

İlçede son yılların gözde sporu trekking için çok sayıda parkur bulunmaktadır. Özellikle dağ içindeki yürüyüş alanı ve Hacıveli deresi içindeki kanyon çok tercih edilmektedir.

Abana'da tarihi değere sahip camiiler inanç turizmi açısından önemlidir. Hacıveli Camisi 1805'te, Harmason Camisi 1846'da ve Merkez Hacıahmet Camisi de 1947'de yapılmıştır.

Abana geziler için de ideal bir ilçedir. Toza Seyir Tepesinden manzara, doğa fotoğrafçıları için çekici mekândır; Harmason Mahallesinde yaşlı çınarlar ise ilçenin önemli doğa varlıklarındandır. İlçe'nin güneyindeki Iğrava ve yukarısındaki Karabalçık Mağarası, doğusunda bir zamanlar korsanlara barınaklık yapan Hacıveli Koyu ve Siyelik Kayaları ilçenin diğer önemli doğal güzelliklerin oluşturmaktadır.

Şekil-1: Bölgede Turizm Varlığı



Kaynak: T.C. Kültür ve Turizm İl Müdürlükleri verileri kullanılarak tarafımızca çizilmiştir.

İlçede 251 kişi kapasiteli 4 otel, 92 kişi konaklama kapasiteli 4 adet pansiyon mevcuttur. Abana'nın toplam konaklama kapasitesi 343 kişi olup bu rakamla ilçe, Kastamonu toplam konaklama kapasitesinin yaklaşık %10'una sahiptir.

Tablo-39: Abana'da Konaklama Kapasitesi, 2010

	Abana	Kastamonu	TR82	Abana/ Kastamonu*	Abana/ TR82*
Toplam Konaklama Kapasitesi (Otel, Pansiyon, Tatil Köyü, Camping vb.)	343	3.766	7.817	9,1	4,4

*Toplam konaklama kapasitesinin yüzdesi olarak

Kaynak: Kastamonu, Çankırı, Sinop İl Turizm Müdürlükleri ve Merkez İlçe Belediyeleri, 2012

4. Kentleşme ve Ulaşım

4.1. Kentleşme

Kent nüfusu aynı zamanda bir bölgedeki kentleşmenin de göstergesidir. Buna göre Abana'da kentleşme, Kastamonu ve TR82 ortalamasının üzerindedir.

Tablo-40: Kent ve Kır Nüfus Oranları, 2011

	Kent Nüfusu*	Kır Nüfusu*
Abana	80,28	19,72
Kastamonu	54	46
TR82	55,52	44,48

*Toplam nüfusun yüzdesi olarak,

Kaynak: TÜİK, Nüfus İstatistikleri www.tuik.gov.tr (Erişim Tarihi: 11.01.2012)

Abana'da baraj ve gölet mevcut olmamakla birlikte bölgedeki su istatistikleri aşağıda gösterilmiştir (Bkz. Tablo-41).

Tablo-41: Su İstatistikleri, 2011

	Baraj Sayısı (Sulama)	Baraj Depolama Hacmi (hm ³)	Baraj Sulama Alanı (ha)	Yapımı Tamamlanmış Gölet Sayısı	Gölet Sulama Alanı (ha)	Toplam Sulama Alanı (ha)
Abana	-	-	-	-	-	-
Kastamonu	6	106	19.972	8	3.667	23.639
TR82	11	474	45.159	44	6.078	51.237

Kaynak: DSİ, 2011

Abana'da ısınma ağırlıklı olarak soba ile sağlanmaktadır ancak Bölgede doğalgaz kullanımı hızla yaygınlaşmaktadır.

Tablo-42: Isınma Türleri, 2011

	Ağırlıklı Isınma Türü
Abana	Soba
Kastamonu	Soba - Kalorifer
TR82	Soba - Kalorifer

Kaynak: Bölgedeki Kaymakamlıklar, 2012

4.2. İlçede Ulaşım

İlçenin Kastamonu'ya uzaklığı 90 km'dir. İlçe doğuda Çatalzeytin ilçesi, güney ve batıda ise Bozkurt İlçesi ile sınır komşusudur. Kuzeyi ise Karadeniz ile çevrilidir. Ulaşım Abana-Bozkurt-Devrekâni, Kastamonu karayolundan yapılmaktadır.

Abana'da hizmet veren herhangi bir kargo şirketi bulunmamaktadır.

Tablo-43: Bölgede Kargo Şirketleri, 2010

	Kargo Şirketi Sayısı
Abana	-
Kastamonu	35
TR82	74

Kaynak: Kaymakamlıklar, 2010

4.2.1. Karayolları ve Demiryolları

Abana'dan her gün; Kastamonu'ya 8, İstanbul'a 7 otobüs seferi bulunmaktadır. Çankırı ve Çorum'a ise doğrudan bir otobüs seferi mevcut değildir.

Tablo-44: İlçeden İl Merkezine ve Diğer Şehirlere Toplu Taşıma Sefer Sıklığı, 2012

	İl Merkezi (Kastamonu)	İlçeden Haftalık Şehirlerarası Otobüs Sefer Sayısı					
		Güzergâh	Sefer Sıklığı	Güzergâh	Sefer Sıklığı	Güzergâh	Sefer Sıklığı
Abana	8	İstanbul	7	İstanbul	-	Çankırı-Çorum	-

Kaynak: İlçe Anketleri, 2012

Demiryolu ulaşımı olmayan Abana'da toplam 12 km karayolu mevcuttur (Bkz. Tablo-45). Abana'da 2011 yılı içinde gerçekleşen 12 trafik kazasında 1 kişi hayatını kaybetmiş, 6 kişi yaralanmıştır (Tablo-46).

Tablo-45: Karayolu, Demiryolu ve Köy Yolu Uzunlukları

	Karayolu (km)	Demir Yolu (km)	Köy Yolu (2008) (km)
Abana	12	-	-
Kastamonu	1.306	-	9.148
TR82	2.493	172	16.572

Kaynak: KGM, Devlet ve İl Yolları Envanteri, TCDD İstatistikleri, TÜİK, Bölgesel İstatistikler.

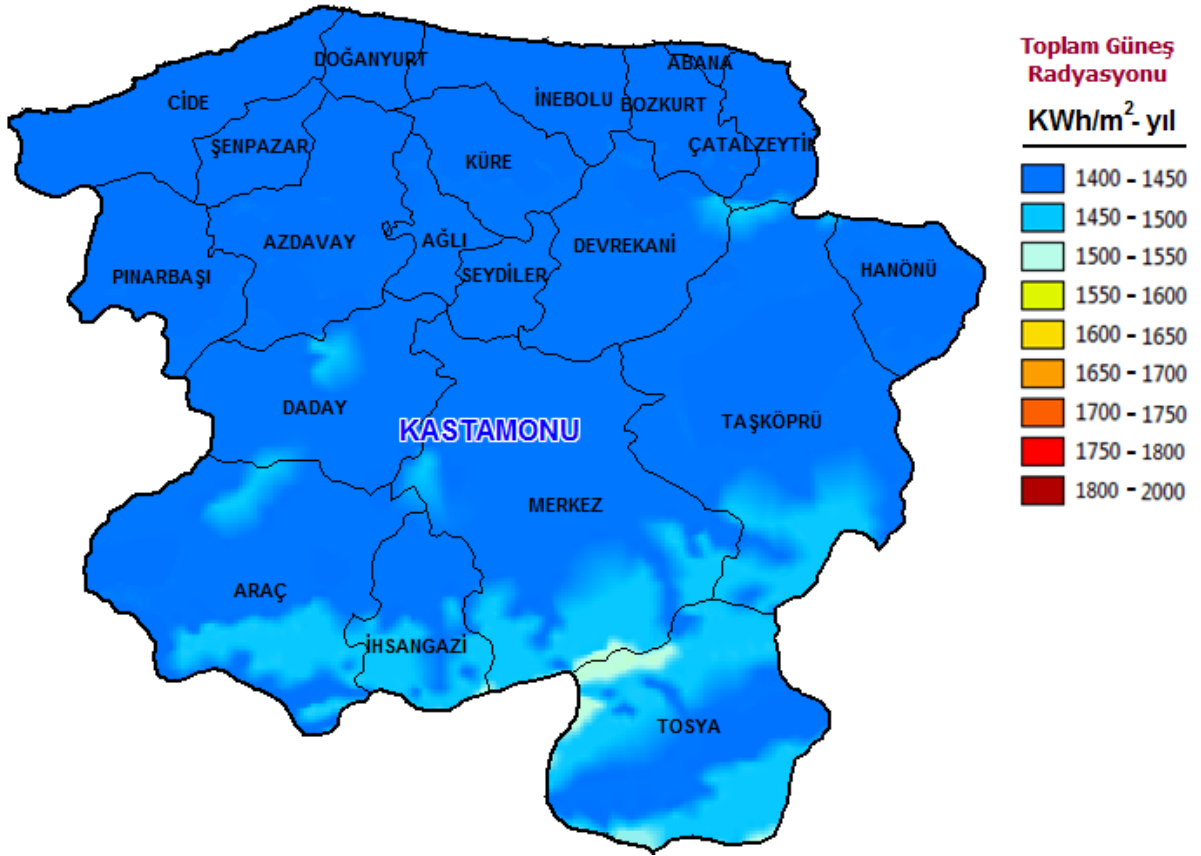
Tablo-46: Otomobil Trafik Kazası ve Ölü Sayıları, 2011*

	Trafik Kaza Sayısı	Kazalarda Ölü Sayısı	Kazalarda Yaralı Sayısı
Abana	12	1	6
Kastamonu	1.043	26	1.243
TR82	3.085	116	3.800

* Çankırı ve Sinop il ve ilçeleri için polis ve jandarma, Kastamonu ili ve ilçeleri için ise sadece polis sorumluk alanında meydana gelen kazalara ilişkin istatistikleri içermektedir.

Kaynak: İl Emniyet Müdürlüğü ve İl Jandarma Komutanlıkları, 2011

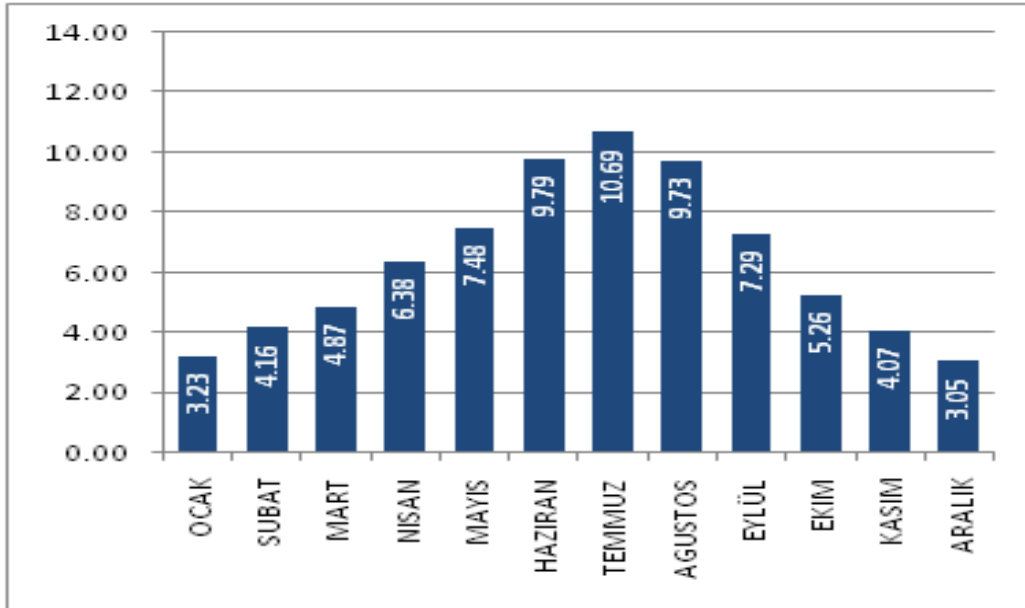
Şekil-4: Kastamonu Güneş Atlası



Kaynak: Elektrik İşleri Etüt İdaresi Genel Müdürlüğü, 2012

Abana'da en güneşlemenin en fazla olduğu aylar Haziran, Temmuz ve Ağustos'tur. (Bkz. Grafik-10)

Grafik-10: Abana Güneşleme Süreleri (Saat)



Kaynak: Elektrik İşleri Etüt İdaresi Genel Müdürlüğü, 2012

6. Sonu ve Deęerlendirme

Kaynakça

Eurostat (2009), "Regions of the European Union. A Statistical Portrait"

İçduygu, A., Ünalın, T., (1998), "Türkiye'de İçgöç: Sorunsal Alanları ve Araştırma Yöntemleri", Türkiye'de İçgöç, İstanbul: Tarih Vakfı Yayınları.

İşkur Bölge Müdürlükleri (Kastamonu, Çankırı, Sinop)

KUZKA (2011), "2011 – 2013 TR82 Düzey 2 Bölgesi (Kastamonu, Çankırı, Sinop) Bölge Planı
<URL: <http://www.kuzka.org.tr/download/TR-82-bolge-plani-2.pdf>> [Erişim Tarihi: 11.09.2012].

KUZKA tarafından yapılan İlçe Anketleri, 2012

Nilsson, J. E. (2009), "Perspectives on the European Union" dersi, "Regions in Europe" sunumu, Blekinge Institute of Technology, Karlskrona, İsveç.

T.C. Abana Belediyesi Web Sitesi
<URL: www.abana.bel.tr> [Erişim Tarihi 07.17.2012]

T.C. Abana Kaymakamlığı

T.C. Başbakanlık Vakıflar Genel Müdürlüğü

T.C. Bilim Sanayi ve Teknoloji Bakanlığı(2012), 81 İl Durum Raporu <URL: <http://www.sanayi.gov.tr/>>

T.C. Enerji ve Tabii Kaynaklar Bakanlığı Elektrik İşleri Etüt İdaresi Genel Müdürlüğü

T.C. Enerji ve Tabii Kaynaklar Bakanlığı Maden Tetkik ve Arama Genel Müdürlüğü

T.C. Gümrük ve Ticaret Bakanlığı, Esnaf ve Sanatkarlar Odası

T.C. İşçileri Bakanlığı Dernekler Dairesi Başkanlığı

T.C. Orman ve Su İşleri Bakanlığı Orman Genel Müdürlüğü, Ankara ve Kastamonu Orman Bölge Müdürlükleri

T.C. Ulaştırma, Denizcilik ve Haberleşme Bakanlığı Karayolları Genel Müdürlüğü

T.C. Ulaştırma, Denizcilik ve Haberleşme Bakanlığı, Devlet Demiryolları

TR82 Bölgesi İl Müdürlükleri

TR82 Bölgesi Üniversiteleri (Kastamonu, Çankırı Karatekin ve Sinop Üniversiteleri)

TR82 Ticaret ve Sanayi Odaları

Türkiye İstatistik Kurumu (TÜİK) Bölgesel İstatistikler
<URL: <http://tuikapp.tuik.gov.tr/Bolgesel/anaSayfa.do?dil=tr>>

Türkiye İstatistik Kurumu (TÜİK) Web Sitesi
<URL: www.tuik.gov.tr>