



T.C.

KUZEY ANADOLU KALKINMA AJANSI

TOSYA İLÇE ANALİZİ

HAZIRLAYAN

AHMET GAZİ ZEYREK

Planlama, Programlama ve Stratejik Araştırmalar Birimi Uzmanı

Temmuz, 2013

Yönetici Özeti

2014 – 2023 Bölge Planına altlık teşkil edecek olan ilçe analizlerinin ilk örneği olan Tosya İlçe Analizi, Kuzey Anadolu Kalkınma Ajansı Planlama, Programlama ve Stratejik Araştırmalar Birimi tarafından 2012 yılında hazırlanmıştır. Kuzey Anadolu Kalkınma Ajansı'nın sorumluluk alanına giren TR82 Düzey 2 Bölgesi; Kastamonu, Çankırı ve Sinop illerinden müteşekkil olup, illerde sırasıyla (merkez ilçeler dâhil) 20, 12 ve 9 ilçe olmak üzere toplam 41 ilçe bulunmaktadır. Her bir ilçenin sosyal, ekonomik, kültürel ve mekânsal olarak incelendiği ilçe analizleri, mikro düzeyli raporlardır. Analizin ilk 5 bölümü ilçedeki mevcut durumu yansıtmaktadır. Mevcut durum analizinden sonra ilgili ilçede düzenlenen "İlçe Odak Grup Toplantıları"yla, ampirik bulgular ilçenin ileri gelen yöneticileri, iş adamları ve yerel inisiyatifleriyle tartışılarak analizin 6. Bölümünde bulunan ilçe stratejileri oluşturulmuştur.

İlçe analizleri; İl Müdürlükleri, Kaymakamlıklar, Üniversiteler, Ticaret ve Sanayi Odaları, Türkiye İstatistik Kurumu ve Defterdarlıklardan alınan verilerle oluşturulduğundan, ilçeleri tanıtanın yanında yatırımcılar için de aslında birer «Yatırım Ortamı Kılavuzu» olma özelliğini taşımaktadır.

Kastamonu'nun en büyük ilçelerinden birisi olan Tosya, tarihiyle köklü bir geçmişe sahiptir. Tosya Belediyesi 1864 yılında kurulmuş olup Türkiye'nin en eski ilçe belediyelerindedir. Kastamonu il merkezine 67 km uzaklıkta bulunan Tosya'da 25 mahalle ve 52 köy bulunmaktadır. Ayrıca Kastamonu il sınırlarında bulunan tek belde olan Ortalıca da Tosya'ya bağlıdır.

Türkiye nüfusunun neredeyse 2,5 kat arttığı son 50 yılda, toplam nüfusu çok az değişen ilçenin 2011 itibarıyla toplam nüfusu 40.795'tir ve bu nüfusun %67'si kent nüfusudur. Eski bir üretim ve sanayi kültürüne sahip olan Tosya'nın günümüzdeki en önemli problemlerinden birisi Bölge dışına göçtür. İlçe, orman varlıkları açısından zengin olup, ağaç ve ormancılık sanayisi gelişmiştir. İlçedeki başlıca geçim kaynaklarından bir diğerini ise tekstil sanayisi oluşturmaktadır. Ayrıca, tarım ve hayvancılık faaliyetleri de ilçe ekonomisine önemli katkı sağlamaktadır.

Turistik anlamda Yeşilgöl gibi birçok doğal hazineyi bünyesinde barındıran Tosya'da sosyal hayat canlıdır. Ayrıca Uluslararası İstanbul – Samsun (D-100) karayolunun Tosya'dan geçiyor olması Bölgenin ekonomik olarak kalkınmasını hızlandırmıştır. 2014 yılında faaliyete geçmesi planlanan Tosya Organize Sanayi Bölgesi'nin de bu mekânsal avantajı arttırarak özelde Tosya'yı ve genelde Kastamonu'yu bölgenin kalkınmasında lokomotif merkez haline getireceği düşünülmektedir.

Girişimciliğiyle öne çıkan Tosya'da genel olarak ağaç ve orman ürünleri üretiminde kümelenme potansiyeli dikkat çekmektedir. İlçede kapı, pencere, parke vb. ürünlerin imalatı yüksek olup; başta Ortadoğu olmak üzere bu ürünler dünyanın çeşitli yerlerine ihraç edilmektedir. Türkiye Cumhuriyeti'nin 2023 hedeflerine giden yolda Tosya'nın önemli sayılabilecek bir paya sahip olduğunu hatırlamakta fayda vardır.

Kısaltmalar

AB	: Avrupa Birliđi
ADNKS	: Adrese Dayalı Nüfus Kayıt Sistemi
DHMİ	: Devlet Hava Meydanları İşletmesi
DPT	: Devlet Planlama Teşkilatı
DSİ	: Devlet Su İşleri
EİE	: Elektrik İşleri Etüt İdaresi Genel Müdürlüğü, Yeni adı Yenilenebilir Enerji Genel Müdürlüğü
EuroStat	: Avrupa İstatistik Ofisi
İBBS	: İstatistiki Bölge Birimleri Sınıflandırması
KGM	: Karayolları Genel Müdürlüğü
KOBİ	: Küçük ve Orta Büyüklükteki İşletme
KSS	: Küçük Sanayi Sitesi
MTA	: Maden Tetkik Arama
NACE	: Nomenclature générale des Activités économiques dans les Communautés Européennes, Avrupa Birliđi'nde iktisadi faaliyetlerin istatistiksel olarak sınıflandırılmasını sağlayan bir sistem.
OSB	: Organize Sanayi Bölgesi
RES	: Rüzgâr Enerjisi Santrali
SGK	: Sosyal Güvenlik Kurumu
TCDD	: T.C. Devlet Demiryolları
TSO	: Ticaret ve Sanayi Odası
TÜİK	: Türkiye İstatistik Kurumu

İçindekiler

Yönetici Özeti	i
Kısaltmalar	ii
İçindekiler	iii
Tablo, Şekil ve Grafikler Listesi	v
1. Giriş	1
1.1. Bölge ve Bölgesel Kalkınma	1
1.2. İstatistiki Bölge Birimleri Sınıflandırması	1
1.3. İlçeye Genel Bakış	2
1.4. İlçenin Coğrafi Yapısı	2
1.5. İlçenin İdari Yapısı	3
2. Sosyo-Kültürel Yapı	4
2.1. Nüfus	4
2.2. Göç	6
2.3. Eğitim	6
2.4. Sağlık	10
2.5. Spor	10
2.6. Toplumsal Cinsiyet ve Kadın	10
2.7. Kültür	11
2.8. Sivil Toplum Kuruluşları	12
2.8.1. Dernekler	12
2.8.2. Vakıflar	13
2.9. İstihdam ve Sosyal Güvenlik	13
2.9.1. İstihdam	13
2.9.2. Sosyal Güvenlik	14
3. Ekonomik Yapı	15
3.1. Tarım ve Hayvancılık	18
3.1.1. Tarımsal Yapı ve Alan	18
3.1.2. Bitkisel Üretim	18
3.1.3. Hayvansal Üretim	22
3.2. Orman ve Ormancılık	28
3.3. Sanayi	28
3.3.1. Organize Sanayi Bölgeleri	28
3.3.2. İlçede Öne Çıkan Sektörler	29
3.4. Madencilik	35
3.5. Turizm	36
4. Kentleşme ve Ulaşım	37

4.1. Kentleşme.....	37
4.2. İlçede Ulaşım	37
4.2.1. Karayolları ve Demiryolları	39
5. Çevre ve Enerji.....	40
5.1. Yenilenebilir Enerji Potansiyeli	40
6. Sonuç ve Değerlendirme	42
Kaynakça	44

Tablo, Şekil ve Grafikler Listesi

Tablolar

Tablo-1: Bölge Tipleri.....	1
Tablo-2: Bölgede Yer Alan İlçe, Köy ve Belde Sayısı ile Bölgenin Yüzölçümüne İlişkin Genel Bilgiler, 2011.....	3
Tablo-3: 1965-2011 Yılları Arası Bölge Nüfusu, 2011.....	4
Tablo-4: Bölgede Bağımlılık Oranları, 2011.....	5
Tablo-5: Bölgenin Aldığı ve Verdiği Göç, Net Göç ve Net Göç Hızı, 2011.....	6
Tablo-6: Üç Büyük Şehirde Kastamonulu ve TR82'li Nüfusu Varlığı.....	6
Tablo-7: Bölgede Üniversitelere Ait Bilgiler, 2012.....	9
Tablo-8: Bölgede Sağlık Kuruluşları ve Uzman Personel Sayıları, 2011.....	10
Tablo-9: Spor Tesisi ve Toplam Lisanslı Sporcu Sayıları, 2011.....	10
Tablo-10: Bölgede Kültürel Göstergeler, 2011.....	11
Tablo-11: Bölgede Dernek ve Üye Sayıları, 2010.....	12
Tablo-12: Faaliyet Alanına ve Türüne Göre Dernek Sayıları, 2010.....	12
Tablo-13: Bölgede Kuruluş Amacına Göre Vakıflar, 2011.....	13
Tablo-14: Bölgede İşyeri ve İstihdam Verileri, 2012.....	13
Tablo-15: Bölgede Sosyal Güvenlik İstatistikleri, 2011.....	14
Tablo-16: Bölgedeki Şirket Türleri, 2012.....	16
Tablo-17: Bölgedeki Esnaf Faaliyet Alanlarının Dağılımı, 2012.....	16
Tablo-18: Tosya'da İşletmelerin Nace Sınıflandırmasına Göre Faaliyet Alanları, 2012.....	17
Tablo-19: Tosya, Kastamonu ve TR82'de Tarım Alanları, 2010 (Dekar olarak).....	18
Tablo-20: Traktör Sayısı ve Traktör Başına Ekilen Tarım Alanı, 2010.....	18
Tablo-21: Bölgede Ürün Türlerine Göre Ekilen Tarla Alanı ve Üretim Miktarları, 2010.....	19
Tablo-22: İlçede Ürün Türlerine Göre Ekilen Alan ve Üretim Miktarları, 2010.....	19
Tablo-23: İlçede Öne Çıkan Sebze Ürünleri, 2010 (Aksi belirtilmedikçe ton olarak).....	20
Tablo-24: İlçelere Göre Seçilmiş Meyve Ürünleri, 2010 (Aksi belirtilmedikçe ton olarak).....	21
Tablo-25: Yıllar İtibariyle Büyükbaş Hayvan Varlığı (Aksi belirtilmedikçe sayı olarak).....	22
Tablo-26: Yıllar İtibariyle Küçükbaş Hayvan Varlığı (Aksi belirtilmedikçe sayı olarak).....	23
Tablo-27: Yıllar İtibariyle Kanatlı Hayvan Varlığı (Aksi belirtilmedikçe sayı olarak).....	24
Tablo-28: Yıllar İtibariyle Bölgede Arı Kovanı Sayısı (Aksi belirtilmedikçe sayı olarak).....	25
Tablo-29: Büyükbaş ve Küçükbaş Hayvan Et Üretimi (Ton) (Aksi belirtilmedikçe sayı olarak).....	25
Tablo-30: Büyükbaş ve Küçükbaş Hayvan Süt Üretimi (Ton) (Aksi belirtilmedikçe sayı olarak).....	26
Tablo-31: Yumurta, Bal, Bal Mumu ve Deri Üretimi (Aksi belirtilmedikçe sayı olarak).....	27
Tablo-32: Ormandan Elde Edilen Endüstriyel ve Yakacak Odun Miktarları.....	28
Tablo-33: Bölgede Bulunan Organize Sanayi Bölgeleri.....	28
Tablo-34: Bölge'de Bulunan Küçük Sanayi Siteleri.....	29
Tablo-35: İmalat Sanayiinde Faaliyet Gösteren ve Kastamonu'da Vergi Matrahları Sıralamasında ilk 100'e giren İşletmeler, 2012.....	30
Tablo-36: Tosya'da İmalat Alanında Faaliyet Gösteren İşletmelerin Dağılımı, 2012.....	31
Tablo-37: Tosya'da Öne Çıkan Meslek Kolları ve İşletme Sayıları, 2012.....	34
Tablo-38: Tosya'da Meslek Kolları ve İşletme Sayıları, 2012.....	34
Tablo-39: Tosya'da Maden Varlığı, 2011.....	35
Tablo 40: Tosya'da Madencilik ve Taşocakçılığı Alanlarında Faaliyet Gösteren İşletmeler, 2012.....	35

Tablo-41: Tosya'da Konaklama Kapasitesi, 2012.....	36
Tablo-42: Kent ve Kırsal Nüfus Oranları, 2011.....	37
Tablo-43: Su İstatistikleri, 2011	37
Tablo-44: Isınma Türleri, 2011	37
Tablo-45: Bölgede Kargo Şirketleri, 2010	39
Tablo-46: İlçeden İl Merkezine ve Diğer Şehirlere Toplu Taşıma Sefer Sıklığı, 2012	39
Tablo-47: Karayolu, Demiryolu ve Köy Yolu Uzunlukları.....	39
Tablo-48: Otomobil Trafik Kazası ve Ölü Sayıları, 2011.....	39

Şekiller

Şekil-1: Bölgede Turizm Varlığı	36
Şekil-2: TR82 Bölgesinde Ulaşım Ağı ve Nüfusa Göre Yerleşim Kademelenmeleri	38
Şekil-3: Bölgenin Rüzgâr Atlası	40
Şekil-4: Kastamonu Güneş Atlası	41

Grafikler

Grafik-1: Bölgede Nüfus Artış Hızının Değişimi	4
Grafik-2: Tosya'nın Nüfus Piramidi, 2011.....	5
Grafik-3: Okulöncesi Seviyede Öğretmen ve Derslik Başına Öğrenci Sayıları, 2010-2011.....	6
Grafik-4: İlköğretim Seviyesinde Okul, Öğretmen ve Derslik Başına Öğrenci Sayıları, 2010-2011.....	7
Grafik-5: Genel Ortaöğretim Seviyesinde Okul, Öğretmen ve Derslik Başına Öğrenci Sayıları, 2010-2011.....	7
Grafik-6: Mesleki ve Teknik Ortaöğretim Seviyesinde Okul, Öğretmen ve Derslik Başına Öğrenci Sayıları, 2010-2011.....	8
Grafik-7: Eğitim durumu 2010-2011 (% Olarak)	8
Grafik-8: Son Beş Yıl İçinde Kapanan (2007 – 2011), Taşınabilir Eğitim Yapan Okul Sayıları, Halk Eğitim Merkezi ve Özel Eğitim Kurumları Sayısı	9
Grafik-9: Toplumsal Cinsiyet ve Kadın 15 Yaş Üzeri Eğitim Durumu, 2010	11
Grafik-10: İşletmelerin İlçelere Göre Dağılımı, 2012	15
Grafik-11: Tosya Güneşleme Süreleri (Saat)	41

1. Giriş

1.1. Bölge ve Bölgesel Kalkınma

Kalkınma çok boyutlu bir kavram olup; iktisadi büyüme, sermaye birikimi, sanayileşme ve yapısal değişmeyi bünyesinde barındırır. Genel olarak kalkınma kavramı gelişmekte olan ülkeler; büyüme kavramı ise gelişmiş ülkeler için kullanılmaktadır. Reel gelir artışı, istihdam artışı ve yaşam kalitesinin iyileşmesi kalkınmanın önemli göstergelerindedir. Kalkınmanın nihai amacı, ülkenin refah düzeyini arttırmaktır. Bu amaca ulaşabilmek için mevcut kaynak ve imkânların rasyonel ve etkin bir şekilde kullanılması gerekmektedir.

Türkiye’de kalkınmanın temel aracı ulusal düzeyde tasarlanan ve tavandan tabana doğru şekillenen politikalar olmuştur. Ancak yakın geçmişe kadar yaygın biçimde uygulanan merkezi kalkınma politikaları farklı bölgelerdeki farklı potansiyelleri harekete geçirmede yetersiz kalmıştır. Küresel ölçekte de gözlenen bu durum, bölgeleri kalkınmanın odağına yerleştirmiştir.

Özellikle 1980’li yıllardan itibaren ekonomik kalkınmada öne çıkmaya başlayan yerel aktörler, kalkınma politikalarının yönünü ve tartışmalarının zeminini ulusal boyuttan yerel boyuta taşımış; bu süreç bölgeler arası işbirliğinin ve rekabetin daha fazla ön plana çıkmasına neden olmuştur. Söz konusu süreç içinde bölgeler ulusal sınırları aşarak işlevsel bütünlükler oluşturmuş; farklı ülkeleri bölgesel politika bağlamında işbirliğine yönlendirmiştir. Bu yüzden bölge tanımı yapmak zorlaşmakta ve yapılan tanımlar birçok kıstasa göre değişmektedir. Örneğin; sosyal bilimlerde bölge; ortak özellikler ile tanımlanan ve coğrafi bir alan olarak kullanılan bir kavramdır (Nillson, 2009). Bu tanımlamalar farklı kıstaslara göre dört başlık altında toplanabilir:

Tablo-1: Bölge Tipleri

Kıstaslar	Bölgeleme İlkeleri	Örnekler
Doğa	Ulaşım Olanakları	Adalar, Vadiler
Kültür	Dil, Etnik Yapı, Din, Tarih	Katalonya, İskoçya
İşlev	Akışın Yoğunluğu	Kent-Bölgeler
Yönetim	İdari Sınırlar	İlçeler, İller

* Tablo, bu çalışma için uyarlanmıştır.
Kaynak: Nillson (2009)

Bu kıstaslara göre farklılaşan bölgelerin gelişmişlik düzeyinde de farklılıklar oluşmaktadır. Bölgesel gelişmişlik farklılıklarının giderilmesi ise bölgesel kalkınma kavramını gündeme getirmiştir. Bölgeye içsel olan potansiyellerin harekete geçirilmesi, gelişme stratejisinin bölgesel düzeyde özgün olarak belirlenmesi ve bölgede yaşayanların karar alma süreçlerine etkin olarak katılması bölgesel kalkınma kavramının temel bileşenleri olarak karşımıza çıkmaktadır.

1.2. İstatistiki Bölge Birimleri Sınıflandırması

Avrupa Birliği, yaklaşık 30 yıl önce, bölgesel çözümlerinin yapılabilmesi ve bölgesel düzeyde istatistiki verilerin tutulabilmesi için İstatistiki Bölge Birimleri Sınıflandırması (İBBS) çalışmasını gerçekleştirmiştir (Eurostat, 2007). 1988’den bu yana fiilen kullanılan bu sınıflandırma, Avrupa Birliği (AB) genelinde yaygın olarak kullanılması için 2003 yılında yasal düzenlemeye kavuşmuştur. AB üyesi ülkelerdeki idari sınırların değişmesinin veri toplamayı zorlaştırmasının önüne geçmek için mümkün olduğu kadar bölgesel fonları akılcı ve uyumlu bir şekilde dağıtmak ve bölgelerin eğilimlerini ölçmek için de bu sınıflandırma kullanılmaktadır (Eurostat, 2009).

Türkiye’de ise İBBS çalışması Devlet Planlama Teşkilatı Müsteşarlığı (DPT) koordinasyonunda ve Devlet İstatistik Enstitüsü’nün (DİE, şimdiki adıyla Türkiye İstatistik Kurumu: TÜİK) katkılarıyla 2002

yılında tamamlanmıştır. Buna göre, Türkiye, 12 Düzey 1, 26 Düzey 2 ve her bir ile karşılık gelen 81 Düzey 3 istatistiki bölge birimine ayrılmıştır. İstatistiki bölge birimleri, sosyoekonomik analizler için kullanılmasının yanı sıra, kalkınma ajanslarının kuruluşuna da temel teşkil etmiştir. Her bir Düzey 2 Bölgesi'nde bir kalkınma ajansı faaliyet göstermektedir. TR82 Düzey 2 Bölgesi'ni Kastamonu, Çankırı ve Sinop illeri oluşturmaktadır.

1.3. İlçeye Genel Bakış¹

Tosya'nın kuruluş tarihi tam olarak bilinemese de, antik dönemden günümüze kadar birçok uygarlığa ev sahipliği yapmıştır. Tosya, tarihi boyunca; Gaska, Hitit, Frig, Kimmer, Lidya, Pers, Roma, Bizans, Danişment, Candaroğulları ve Osmanlı idaresi altında bulunmuştur. 1071 Malazgirt zaferinden sonra Selçukluların önderliğinde Orta Asya'dan gelen Türk boylarının Anadolu'ya iskânı başlamıştır. Fakat Kuzey Anadolu'da yer alan ve Paflagonya olarak bilinen bu bölgenin fethi 12. yüzyıla kadar sürmüştür. Osmanlı Devleti'nin sonlarına doğru Milli Mücadelede de önemli bir yer tutan Tosya'nın tarihi mirası günümüzde birçok alanda (camiler, çeşmeler, hamamlar, höyükler, konaklar vb.) göze çarpmaktadır.

İlçe, orman varlıkları açısından zengin olduğundan ağaç ve ormancılık sanayisi gelişmiştir. İlçedeki başlıca geçim kaynaklarından bir diğerini ise tekstil sanayisi oluşturmaktadır. Ayrıca, tarım ve hayvancılık faaliyetleri de ilçe ekonomisine önemli katkı sağlamaktadır.

1.4. İlçenin Coğrafi Yapısı²

Tosya, Karadeniz Bölgesi'nin Batı Karadeniz Bölümü'nde, Kastamonu iline bağlı, yüzölçümü 1.186 km² olan bir ilçedir. Kastamonu il alanı içinde %9.13'lük bir yer işgal eden Tosya'nın il merkezine uzaklığı 77 km'dir. Güneydoğusu Çorum (Merkez), güneyi İskilip (Çorum), doğusu Kargı (Çorum), kuzeybatısı Kastamonu Merkez, kuzeyi Taşköprü (Kastamonu), batısı Ilgaz (Çankırı) olmak üzere 2 farklı il ile komşudur.

Tosya, başta İodos, poyraz ve yıldız rüzgârları olmak üzere kuzey ve doğu rüzgârlarının etkisi altındadır. En soğuk ve sıcak aylar sırasıyla ocak ve temmuz aylarıdır. İlçe tarihinde en düşük sıcaklık -18.4 C°, en yüksek sıcaklık 35.5 C° olarak kaydedilmiştir. Kış mevsimi genellikle kar yağışlıdır. Kar, en çok aralık, ocak ve şubat aylarında yağmaktadır. Yağmur en fazla nisan ve mayıs aylarında, en az ağustos ayında yağmaktadır. Yıllık ortalama yağış miktarı 460 mm, ortalama nemlilik %61'dir. Kışın don olayı yaklaşık 1 ay sürmekte ve toprağa nüfuzu 150 cm olmaktadır. İsfendiyar Dağları'nın denize paralel ve yüksek olmasından dolayı ılıman etki iç kısımlara ulaşamamaktadır, bu da bölgede karasal iklimin hâkim olmasına yol açmaktadır.

Tosya'da bulunan akarsular Devrez Çayı, Deringöz Çayı, Gâvur Çayı, Gölçayı ve Şehir Çayı'dır. Tosya ilçesinin orta kesimi, Ilgaz dağları eteklerinden çıkarak Kargı ilçesinde Kızılırmak nehrine karışan Devrez Çayı çevresindeki alüvyonlu düzlükleri kaplar. Bu ovanın kuzeyindeki dağlar Ilgaz dağlarının devamıdır. Ovanın güneyindeki dağların fiziksel yapısı, yüksek tepeler ve tepeler arasındaki düzlükler şeklindedir.

750-1.000 metrede bitki örtüsü, arasında yaprağını kışın döken geniş yapraklı ağaçların da bulunduğu, çalı şeklini almış dikenli bitkilerden oluşur. Genellikle Meşe, Dağ Fındığı, Karaağaç, Kavak, Söğüt, Ardiç, Geven ve Karaçalı ile karşılaşılır. 1.000-1.700 metrede ise bitki örtüsü, iğne yapraklı ağaçlardan oluşmaktadır. Tosya'daki meyve ağaçlarının en önemlileri Elma, Armut, Kiraz, Şeftali, Vişne, Dut, Kızılcık ve Ayvadır. Ayrıca bölgede Üzüm bağları da mevcuttur.

Dağlık kesimlerde orman örtüsü gürdür. Ormanlarında en çok Karaçam, Sarıçam, Gürgen, Kayın, Meşe ve Köknar ağaçları bulunur. İlçenin güney ve güneybatısı moloz ve toprakla örtülü klasik neojen

¹ Tosya Kaymakamlığı Web Sitesi (www.tosya.gov.tr) Erişim Tarihi 17.07.2012

² Tosya Belediyesi Web Sitesi (www.tosya.bel.tr) Erişim Tarihi 17.07.2012

kayaçlardan, kuzeyi aynı malzemededen, doğu ve batı gre, konglomera ve marn ile hâlihazırda şehrin büyük kısmının üzerinde kurulduğu düz sahanın üstünde ise moloz, gevsek, çakıllı kil ile hemen bir metre altında sıkışmış kil yer almaktadır.

Tosya ilçesi, "Kuzey Anadolu Fay Hattı" adıyla tanınan çok ağır depremlere zaman zaman sahne olmuş tektonik arıza bölgesi içindedir. Ayrıca ilçenin üzerinde kurulduğu zemin depreme çok dayanıklı olmayan çürük yapıları formasyonlardan oluşmaktadır. İlçe, 1935, 1936, 1940, 1941, 1942, 1943, 1944, 1946 1948, 1951, 1953, 1955, 1957, 1964, 1967, senelerinde 2 ila 20 saniye süreli hafif ve çok şiddetli depremlere sahne olmuş, bunlardan 1943 yılında olan deprem 1.000'e yakın can kaybına sebep olmuş ve ilçe ile çevresinde büyük maddi hasara sebep olmuştur.

1.5. İlçenin İdari Yapısı

Tosya ilçesi 23 mahalle ve 52 köy ve 1 beldeden oluşmaktadır. İlçeye bağlı tek belde olan Ortalıca'nın nüfusu 1.103 kişidir.

Tablo-2: Bölgede Yer Alan İlçe, Köy ve Belde Sayısı ile Bölgenin Yüzölçümüne İlişkin Genel Bilgiler, 2011

	İlçe Sayısı	Köy Sayısı	Belde Sayısı	Yüzölçümü (Göl Hariç-km ²)
Tosya	-	52	1	1.186
Kastamonu	20	1.070	1	13.153
TR82	41	1.906	22	26.435
Türkiye	957	34.402	1.977	769.604

Kaynak: TÜİK Bölgesel İstatistikler (Erişim Tarihi: 09.04.2012)

2. Sosyo-Kültürel Yapı

2.1. Nüfus

Tosya, Kastamonu, TR82 Bölgesi ve Türkiye için 1965'ten 2011 yılına kadar toplam nüfustaki değişimler aşağıda gösterilmiştir (Bkz. Tablo-3). Tosya'da nüfus 1985'e kadar artma eğilimindeyken 1990'dan itibaren azalma eğilimine girmiştir. Bölgede nüfusun azalmasının başlıca etkenleri göç ve düşük doğurganlık düzeyleridir.

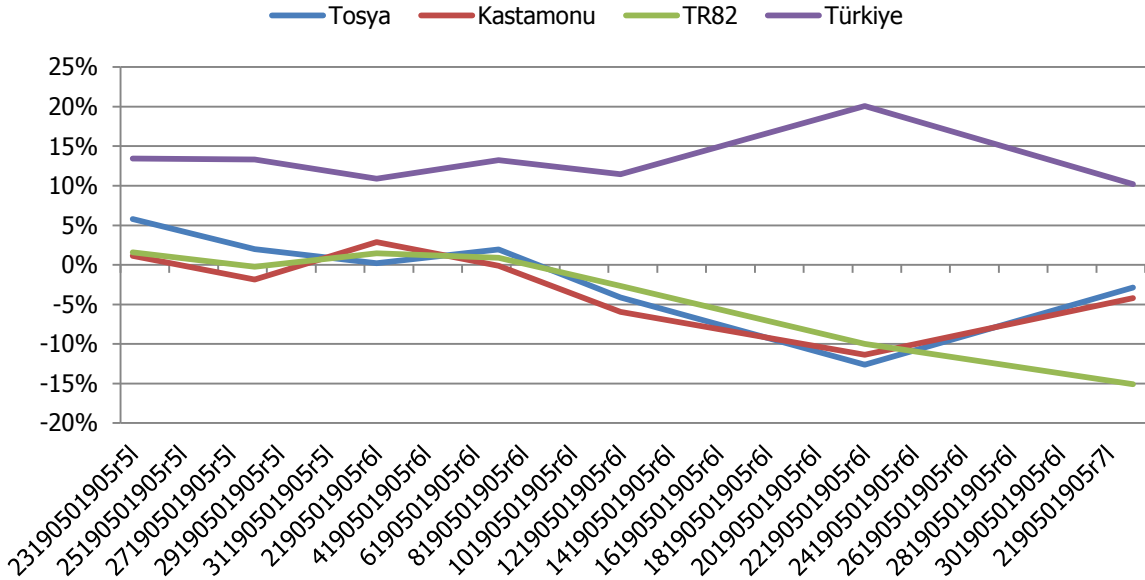
Tablo-3: 1965-2011 Yılları Arası Bölge Nüfusu, 2011

	Tosya	Kastamonu	TR82	Türkiye
1965 Nüfus Sayımı	45.469	441.638	958.413	31.391.421
1970 Nüfus Sayımı	48.105	446.601	973.623	35.605.176
1975 Nüfus Sayımı	49.065	438.243	971.316	40.347.719
1980 Nüfus Sayımı	49.160	450.946	985.624	44.736.957
1985 Nüfus Sayımı	50.125	450.353	994.457	50.664.458
1990 Nüfus Sayımı	48.055	423.611	967.893	56.473.035
2000 Nüfus Sayımı	41.995	375.476	871.405	67.803.927
2011 ADNKS	40.795	359.759	739.997	74.724.269

Kaynak: TÜİK, Genel Nüfus Sayımları ve Adrese Dayalı Nüfus Kayıt Sistemi (Erişim Tarihi: 09.04.2012)

Tosya'daki nüfus değişim trendi, Kastamonu ve TR82 bölgesiyle uyumlu bir şekilde değişmektedir. Bu anlamda Tosya'nın TR82 Bölgesini anlamlı bir şekilde temsil ettiği söylenebilir. Bu uyum Grafik-1 yardımıyla görülebilir.

Grafik-1: Bölgede Nüfus Artış Hızının Değişimi

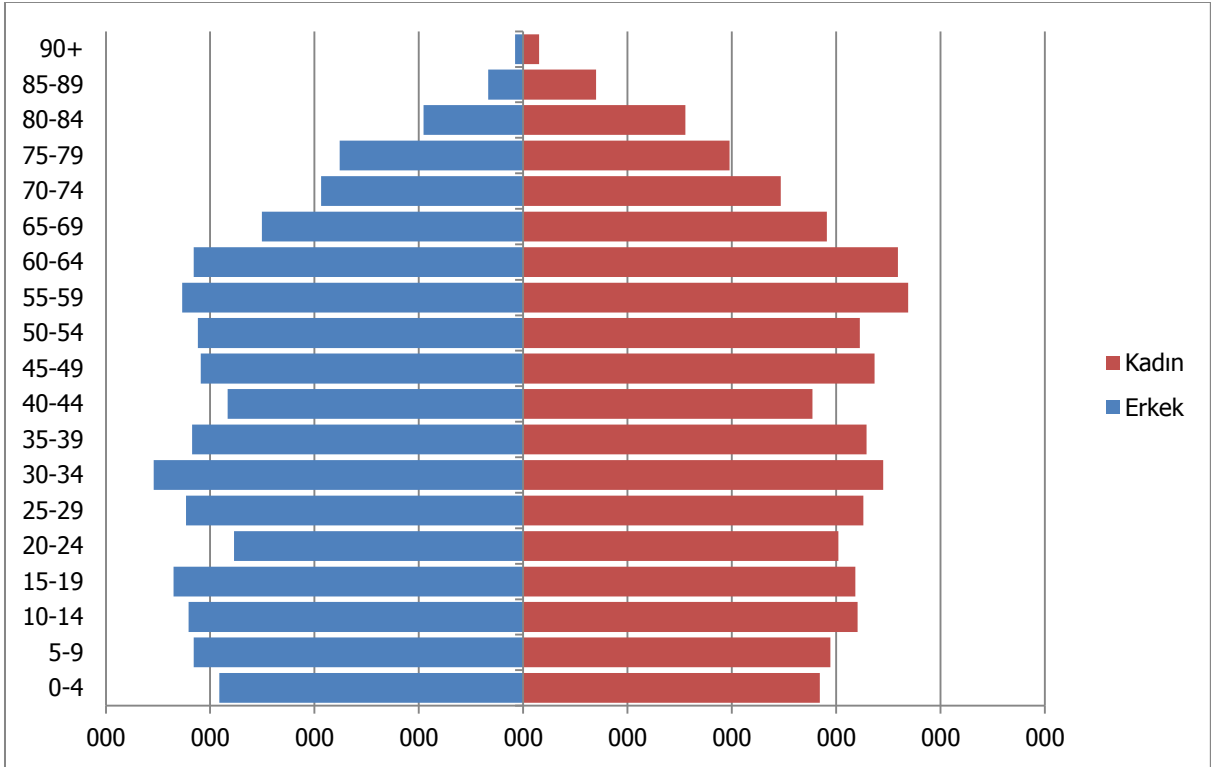


Kaynak: TÜİK, Genel Nüfus Sayımları ve Adrese Dayalı Nüfus Kayıt Sistemi (Erişim Tarihi: 09.04.2012)

* TÜİK verileri kullanılarak tarafımızca çizilmiştir.

Tosya'da beşerli yaş grubuna göre nüfus piramidi Grafik-2 ile gösterilmiştir. Türkiye ortalamasına yakın bir şekilde, piramidin giderek daralan alt kısmından bölgede doğurganlığın azaldığı anlaşılabilir. Ayrıca 20-24 yaş grubundaki erkeklerin kadınlardan az görünmesinin sebebi bu yaş grubundaki erkeklerin çalışma amaçlı bölge dışına göç ettiği şeklinde yorumlanabilir.

Grafik-2: Tosya'nın Nüfus Piramidi, 2011



Kaynak: TÜİK, Adrese Dayalı Nüfus Kayıt Sistemi (Erişim Tarihi: 09.04.2012).

* TÜİK verileri kullanılarak tarafımızca çizilmiştir.

Nüfus bağımlılıkları, genç ve yaşlı bağımlılığı olmak üzere ikiye ayrılır. Genç bağımlılığı ve yaşlı bağımlılığı sırasıyla 0-14 yaş aralığındaki nüfusun ve 65 ve üstündeki yaş grubunda bulunan nüfusun, 15-64 yaş aralığındaki çalışma çağındaki nüfusa oranlanmasıyla hesaplanır. Tosya'da genç bağımlılığı Kastamonu ve TR82 bölgesinden çok farklı değildir. Fakat yaşlı bağımlılığı Kastamonu ve TR82 değerlerinin üstündedir (Bkz. Tablo-4). Bu fark esasen Tosya'da artan yaşlı oranını ve çalışma çağında azalan nüfusu işaret etmektedir.

Tablo-4: Bölgede Bağımlılık Oranları, 2011

	Genç Bağımlılık Oranı (0-14 Yaş/15-64 Yaş)	Yaşlı Bağımlılık Oranı (65+/15-64 Yaş Yaş)	Toplam Bağımlılık Oranı (0-14 Yaş + 65+ Yaş)
Tosya	28,4	26,9	55,3
Kastamonu	28,9	23,4	52,3
TR82	29,7	23,5	53,2
Türkiye	37,5	10,9	48,4

Kaynak: TÜİK, Adrese Dayalı Nüfus Kayıt Sistemi (Erişim Tarihi: 09.04.2012).

2.2. Göç

Göç, insanların belirli bir zaman boyutu içinde belirli bir yerleşim alanından başka bir yerleşim alanına geçişidir (İçduygu ve Ünalın, 1998). Buna göre 2011 yılında TR82 bölgesinde net göç (bölgeye gelenler – bölgeden gidenler) -4.777 kişi olarak gerçekleşirken net göç hızı binde 6 olarak hesaplanmıştır. Kastamonu içinse bu değerler sırasıyla, 459 kişi ve binde 1 olarak hesaplanmıştır (Bkz. Tablo-5).

Tablo-5: Bölgenin Aldığı ve Verdiği Göç, Net Göç ve Net Göç Hızı, 2011

	ADNKS 2011 Nüfusu	Aldığı Göç	Verdiği Göç	Net Göç	Net Göç Hızı ‰
Kastamonu	359.759	15.023	15.482	-459	-1
TR82	739.997	34.323	39.100	-4.777	-6
Türkiye	74.724.269	2.246.828	2.246.828	0	0

Kaynak: TÜİK, Adrese Dayalı Nüfus Kayıt Sistemi (Erişim Tarihi: 10.04.2012).

Üç büyük şehirde (İstanbul, Ankara ve İzmir) Kastamonulu varlığı şaşırtıcı düzeylere ulaşmaktadır (Bkz. Tablo-6). 2011 yılı itibariyle İstanbul'un toplam nüfusu 13.483.052'dir. İstanbul nüfusunun 541.797'lik kısmı Kastamonu, 1.063.529'luk kesimi ise TR82 doğumlu olan kişilerden oluşmaktadır. Türkiye'de yoğun iç göçün başlangıç tarihi olan 1950'lerden bu yana İstanbul'a göç eden Kastamonulu, Çankırlı ve Sinoplular bugün İstanbul nüfusunun yaklaşık %8'ini oluşturmaktadır.

Tablo-6: Üç Büyük Şehirde Kastamonulu ve TR82'li Nüfusu Varlığı

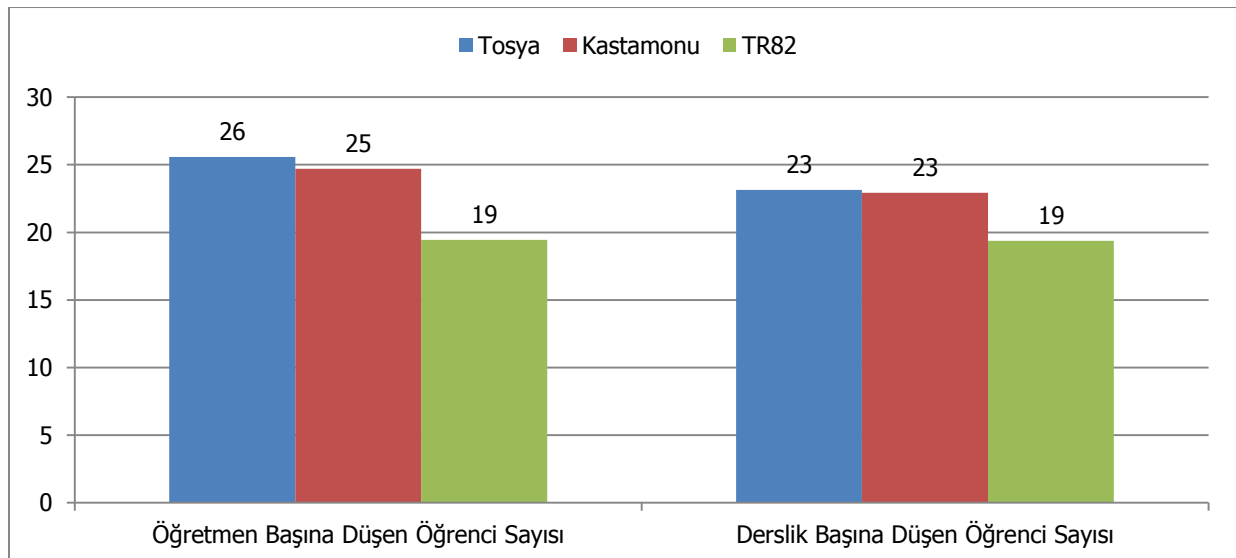
	İstanbul	Ankara	İzmir
Kastamonu	541.797	40.984	7.378
TR82	1.063.529	299.358	21.067

Kaynak: TÜİK, Adrese Dayalı Nüfus Kayıt Sistemi (Erişim Tarihi: 10.04.2012).

2.3. Eğitim

Tosya'da 2010-2011 dönemi için okulöncesi seviyede öğretmen ve derslik başına düşen öğrenci sayıları Grafik-3 ile gösterilmiştir. Grafikten anlaşılacağı üzere, Tosya'da öğretmen başına düşen okulöncesi öğrenci sayısı Kastamonu ve TR82 ortalamasından yüksektir. Derslik başına düşen okulöncesi öğrenci sayısı Tosya'da, Kastamonu ortalamasına eşitken TR82 ortalamasından yüksektir.

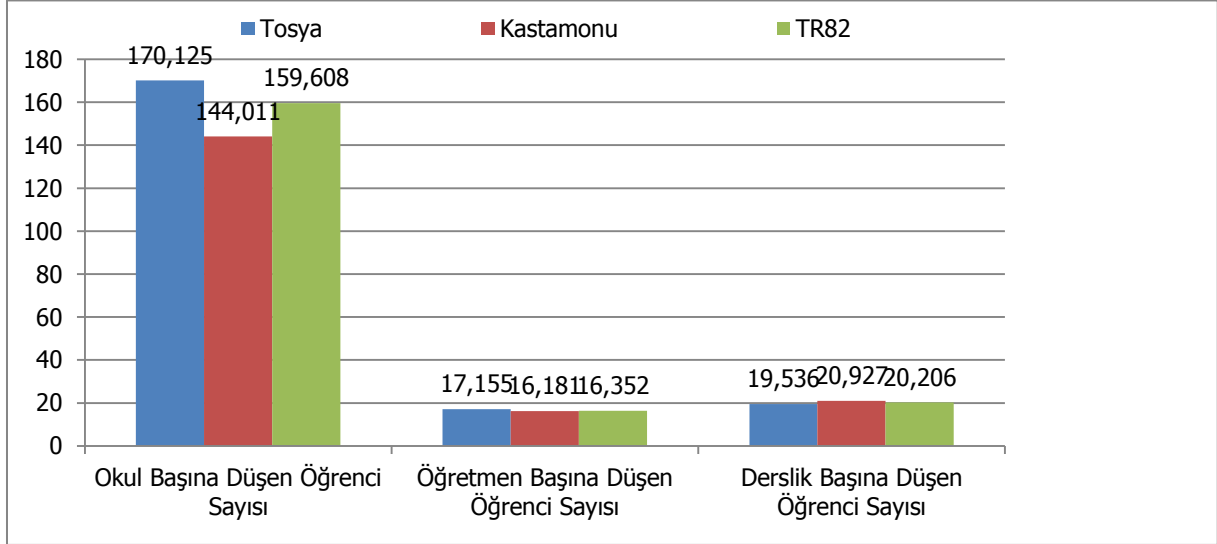
Grafik-3: Okulöncesi Seviyede Öğretmen ve Derslik Başına Öğrenci Sayıları, 2010-2011



Kaynak: TR82 Bölgesi İl Millî Eğitim Müdürlükleri

Tosya'da 2010-2011 dönemi için İlköğretim seviyesinde okul, öğretmen ve derslik başına düşen öğrenci sayıları Grafik-4 ile gösterilmiştir. Grafiğe göre, Tosya'da okul başına düşen ilköğretim öğrenci sayısı Kastamonu ve TR82 ortalamasından yüksektir. Tosya'da öğretmen başına düşen ilköğretim öğrenci sayısı ise Kastamonu ve TR82 ortalamasına hemen hemen eşittir. Derslik başına düşen öğrenci sayısı Tosya'da, Kastamonu ve TR82 ortalamasına eşittir.

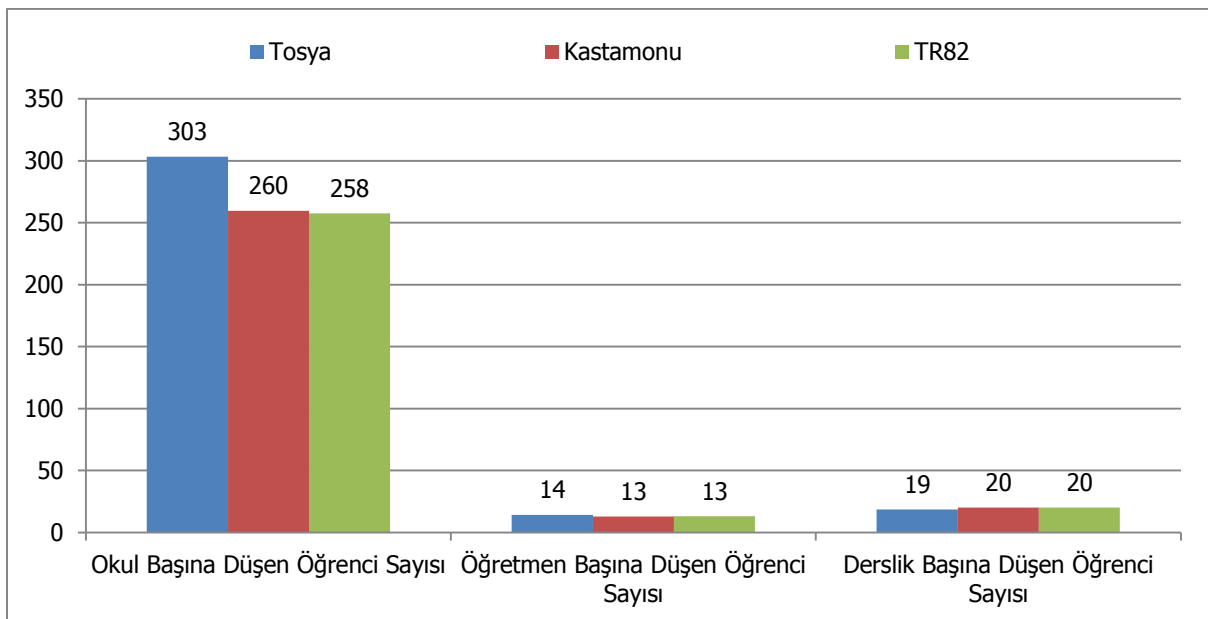
Grafik-4: İlköğretim Seviyesinde Okul, Öğretmen ve Derslik Başına Öğrenci Sayıları, 2010-2011



Kaynak: TR82 Bölgesi İl Millî Eğitim Müdürlükleri

Tosya'da 2010-2011 dönemi için ortaöğretim seviyesinde okul, öğretmen ve derslik başına düşen öğrenci sayıları Grafik-5 ile gösterilmiştir. Buna göre, Tosya'da okul başına düşen ortaöğretim öğrenci sayısı Kastamonu ve TR82 ortalamasından yüksektir. Tosya'da öğretmen başına düşen ortaöğretim öğrenci sayısı ve derslik başına düşen öğrenci sayısı ise Kastamonu ve TR82 ortalamasına hemen hemen eşittir.

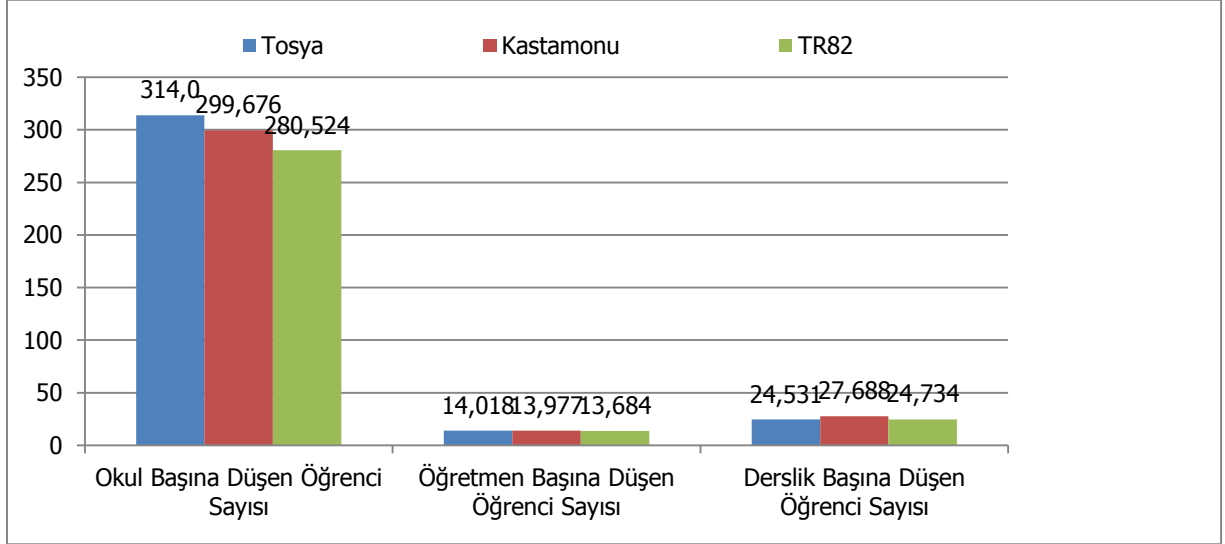
Grafik-5: Genel Ortaöğretim Seviyesinde Okul, Öğretmen ve Derslik Başına Öğrenci Sayıları, 2010-2011



Kaynak: TR82 Bölgesi İl Millî Eğitim Müdürlükleri

Tosya'da 2010-2011 dönemi için mesleki ve teknik ortaöğretim seviyesinde okul, öğretmen ve derslik başına düşen öğrenci sayıları Grafik-6 yardımıyla gösterilmiştir. Grafiğe göre, Tosya'da okul başına düşen mesleki ve teknik ortaöğretim öğrenci sayısı Kastamonu ve TR82 ortalamasından yüksektir. Tosya'da öğretmen başına düşen mesleki ve teknik ortaöğretim öğrenci sayısı ve derslik başına düşen öğrenci sayısı ise Kastamonu ve TR82 ortalamasına hemen hemen eşittir.

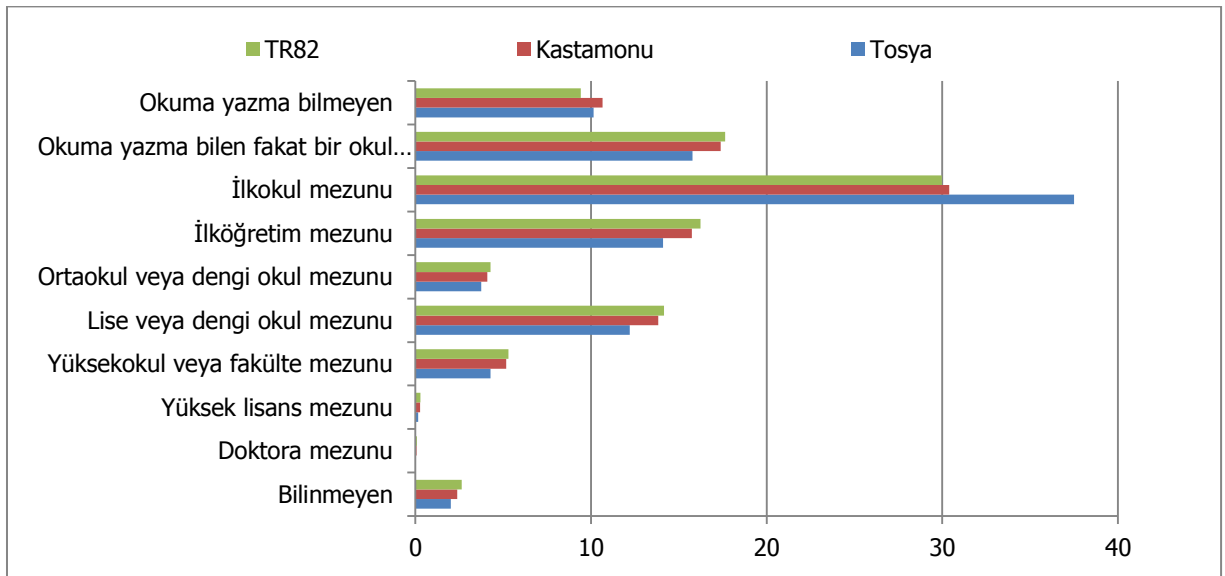
Grafik-6: Mesleki ve Teknik Ortaöğretim Seviyesinde Okul, Öğretmen ve Derslik Başına Öğrenci Sayıları, 2010-2011



Kaynak: TR82 Bölgesi İl Millî Eğitim Müdürlükleri

Bölgenin eğitim durumuna bakıldığında Tosya'nın eğitim yapısının, Kastamonu ve TR82'den çok farklılaştığı görülmektedir. Tosya'da farklı olarak, ilkokul mezunu yüzdesi Kastamonu ve TR82 ortalamasından daha yüksektir (Bkz. Grafik-7).

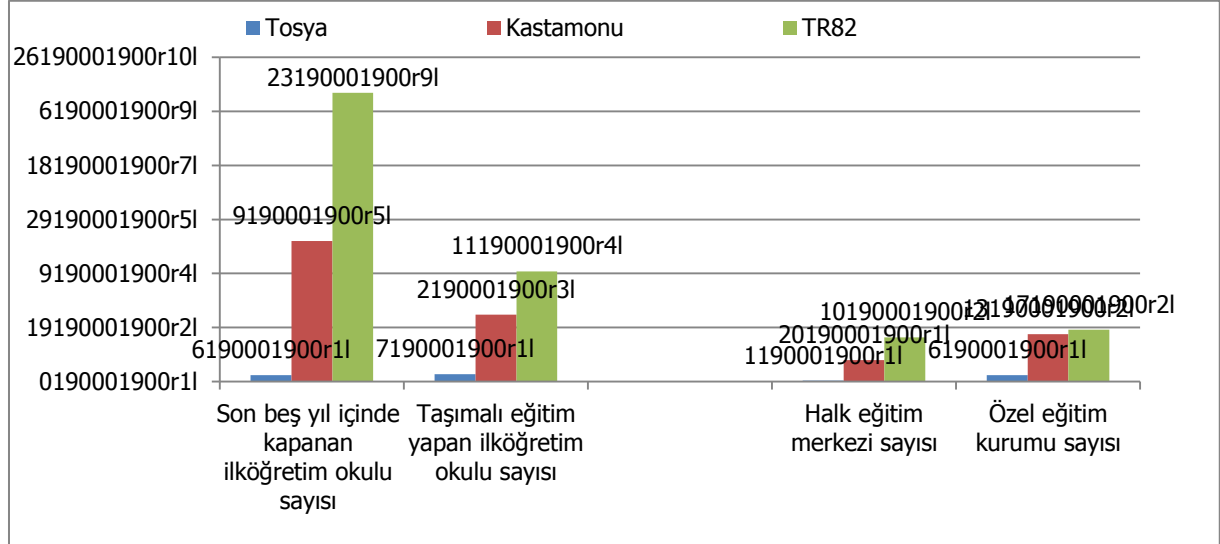
Grafik-7: Eğitim durumu 2010-2011 (% Olarak)



Kaynak: TÜİK Veritabanı (Erişim Tarihi: 10.04.2012).

Son beş yıl içinde kapanan, taşımali eğitim yapan okul sayıları, halk eğitim merkezi ve özel eğitim kurumları sayısı Grafik-8 ile gösterilmiştir. Tosya'da son beş yıl içinde 6 okul kapanmıştır. Ayrıca bölgede taşımali eğitim yapan ilköğretim okulu, halk eğitim merkezi ve özel eğitim kurumu sayıları sırasıyla; 7, 1 ve 6'dır.

Grafik-8: Son Beş Yıl İçinde Kapanan (2007 – 2011), Taşımali Eğitim Yapan Okul Sayıları, Halk Eğitim Merkezi ve Özel Eğitim Kurumları Sayısı



Kaynak: TR82 Bölgesi İl Millî Eğitim Müdürlükleri

Bölgede Üniversite varlığına ilişkin bilgiler Tosya, Kastamonu ve TR82 için özetlenmiştir (Bkz. Tablo-7). Tosya'daki tek yüksek okul, Kastamonu Üniversitesi'ne bağlı bulunan Tosya Meslek Yüksekokulu'dur. Kurumda 2012 – 2013 öğretim döneminde; Muhasebe ve Vergi Uygulamaları, Elektrik, Biyomedikal Cihaz Teknolojisi, Mobilya ve Dekorasyon, Evde Hasta Bakımı, Dış Ticaret ve Anestezi programları öğretime devam etmektedir. 478 öğrencisi olan Tosya Meslek Yüksekokulu'nda toplam 17 akademik personel görev yapmaktadır.

Tablo-7: Bölgede Üniversitelere Ait Bilgiler, 2012

	Fakülte/Meslek Yüksek Okul/Yüksek Okul Sayısı	Akademik Personel Sayısı	Öğrenci Sayısı	Bölüm-Program Sayısı	Öğrenci Alınmayan Bölüm Program Sayısı
Tosya	1	17	478	17	11
Kastamonu	25	478	12841	117	96
TR82	48	1113	25112	301	168

Kaynak: TR82 Bölgesi Üniversiteleri

2.4. Sağlık

Bölgede 2011 yılı itibarıyla hastane, yatak, hekim, hasta, yatak başına hasta, hekim başına hasta, toplum sağlığı merkezi ve eczane sayıları gösterilmiştir (Bkz. Tablo-8).

Tablo-8: Bölgede Sağlık Kuruluşları ve Uzman Personel Sayıları, 2011

		Tosya	Kastamonu	TR82	
Hastane Sayısı	Kamu	1	14	29	
	Özel	0	3	4	
	Toplam	1	17	33	
Yatak Sayısı	Kamu	75	939	1.439	
	Özel	0	165	243	
	Toplam	75	1.104	2.043	
Hekim Sayısı	Kamu	Uzman	14	141	319
		Pratisyen	11	119	304
		Toplam	25	260	623
	Özel	Uzman	0	63	84
		Pratisyen	0	12	20
		Toplam	0	75	104
Hasta Sayısı	Kamu	167.623	1.506.406	3.911.051	
	Özel	0	389.381	557.900	
	Toplam	167.623	1.895.787	4.468.951	
Yatak Başına Hasta Sayısı		2.235	1.717	2.187	
Hekim Başına Hasta Sayısı		6.705	5.659	6.147	
Toplum Sağlığı Merkezi Sayısı		1	20	41	
Bebek Ölüm Oranı (‰)		6	6,3	8,4	
Eczane Sayısı		15	112	233	

Kaynak: TR82 Bölgesi İl Sağlık Müdürlükleri

2.5. Spor

Tosya'da, 4 spor tesisi faaliyet göstermektedir. Bu tesislerde; futbol, hentbol, basketbol, voleybol ve yüzme sporları yapılmaktadır. Tosya'da kayıtlı 301 lisanslı sporcu bulunmaktadır.

Tablo-9: Spor Tesisi ve Toplam Lisanslı Sporcu Sayıları, 2011

	Spor Tesisi Sayısı	Toplam Lisanslı Sporcu Sayısı
Tosya	4	301
Kastamonu	38	9.436
TR82	83	28.669

Kaynak: Gençlik Hizmetleri ve Spor İl Müdürlükleri

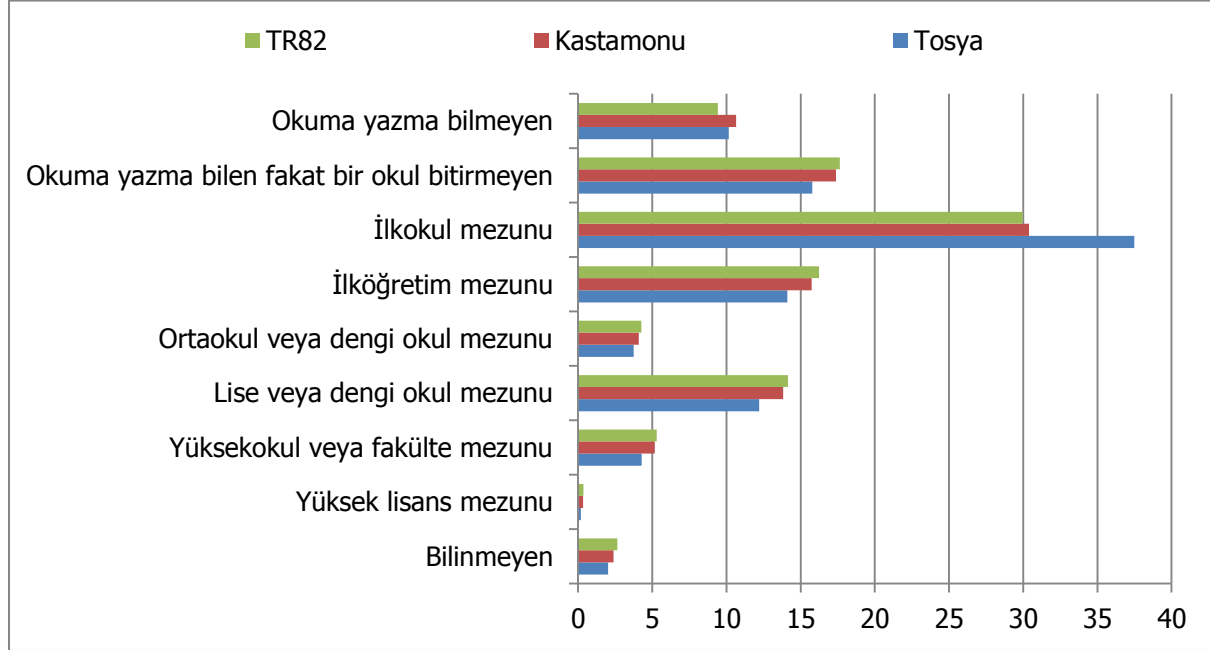
2.6. Toplumsal Cinsiyet ve Kadın

Cinsiyet oranı, bir toplumdaki toplam erkek sayısının toplam kadın sayısına olan oranıdır. Cinsiyet oranı, Dünya'da ve Türkiye'de ortalama olarak 100 kadına 105 erkek gelecek şekilde dengelenmektedir. Tosya'da ise ortalama olarak 100 kadına 94 erkek gelmektedir ve bu değer Türkiye ortalamasının oldukça altındadır. Erkek sayısındaki azlığın temel belirleyicisi yine çalışma amaçlı bölge dışına göçtür.

Biyolojik cinsiyet kavramından ayrılan toplumsal cinsiyet, farklı zamanlarda farklı cinsiyetlere biçilen toplumsal (sosyal ve ekonomik) rollerle ilgilidir. Kadının statüsü, eğitimi, toplumsal hayata katılımı, istihdamı öne çıkan toplumsal cinsiyet göstergeleridir.

Eğitim açısından cinsiyet değerlendirildiğinde, bölgede ilköğretim düzeyi hariç her eğitim düzeyi için kadın ortalaması, erkek ortalamasından daha düşüktür dolayısıyla bölgede kadın eğitim oranının yetersiz olduğu göze çarpmaktadır. Tosya, Kastamonu ve TR82 ortalamasıyla karşılaştırıldığı zaman, kadın eğitiminin ilköğretim seviyesinde yüksek olduğu, diğer eğitim kademelerinde ise ortalamasının altında kaldığı anlaşılmaktadır.

Grafik-9: Toplumsal Cinsiyet ve Kadın 15 Yaş Üzeri Eğitim Durumu, 2010



Kaynak: TÜİK Veritabanı (Erişim Tarihi: 10.04.2012).

2.7. Kültür

Tosya'da faaliyet gösteren müze yoktur fakat yapımı devam eden ve tamamlanmak üzere olan bir Kültür Merkezi vardır. Bölgede 22.464 kitaba ev sahipliği yapan bir kütüphane vardır. Tosya'da ayrıca 4 spor tesisi, toplam kapasitesi 600 kişi olan iki de toplantı salonu bulunmaktadır. Bölgede her yıl Ağustos ayında Tosya Kültür ve Piriç Festivali yapılmaktadır. Festival kapsamında düzenlenen konserlere ve etkinliklere bölge içinden ve bölge dışından çok sayıda kişi katılmaktadır.

Tablo-10: Bölgede Kültürel Göstergeler, 2011

	Düzenli Yapılan Etkinlik Sayısı	Kütüphane Sayısı	Müze Sayısı	Toplantı Salonu Sayısı	Maksimum Toplantı Salonu Kapasitesi	Toplam Toplantı Salonu Kapasitesi
Tosya	1	1	0	2	500	600

Kaynak: İlçe Anketleri

2.8. Sivil Toplum Kuruluşları

2.8.1. Dernekler

Bölgede faaliyet gösteren 54 derneğin 2.933 erkek, 40 kadın üyesi vardır. Kadın üye sayısı, hem Kastamonu hem de TR82 ortalamasının çok altındadır. Kadınların derneklere katılımı, Kastamonu ve TR82'de olduğu gibi Tosya'da da gelişmemiştir.

Tablo-11: Bölgede Dernek ve Üye Sayıları, 2010

	Dernek Sayısı	Üye Sayısı				
		Toplam	Erkek	Kadın	Erkek (%)	Kadın (%)
Tosya	54	2.973	2.933	40	99	1
Kastamonu	516	27.375	23.942	3.433	87	13
TR82	1.229	62.477	55.929	6.548	90	10

Kaynak: T.C. İçişleri Bakanlığı, Dernekler Dairesi Başkanlığı

Bölgede faaliyet alanlarına göre derneklerin oranları gösterilmiştir. (Bkz. Tablo-12). Tosya'da öne çıkan dernek türleri toplumsal hayatla ilgili, hayır işleri ve yardımlaşmayla ilgili, dini temelli ve sporla alakalı derneklerdir.

Tablo-12: Faaliyet Alanına ve Türüne Göre Dernek Sayıları, 2010

	Tosya (%)	Kastamonu (%)	TR82 (%)
Toplumsal Hayat	27,8	12,2	9,0
Hayır İşleri ve Yardımlaşma	18,5	12,8	21,2
Dini Temelli Dernekler	11,1	20,3	22,0
Spor	11,1	19,6	19,4
Mesleki Dayanışma ve Eğitim	9,3	12,4	7,9
Kültür	7,4	4,8	3,4
Kalkınma	3,7	6,6	4,5
Sağlık	3,7	1,7	1,2
Dostluk	1,9	1,2	3,1
Sosyal	1,9	3,1	2,6
İmar	1,9	1,4	1,5
Gençlik	1,9	0,8	1,1
Çevre	0,0	1,6	1,7
Sivil Haklar	0,0	1,6	1,0
Diğer	0,0	0,0	0,2
Kadın Dernekleri	0,0	0,0	0,0
Öğrenci	0,0	0,0	0,3
Uluslararası Etkinlikler	0,0	0,0	0,0

Kaynak: T.C. İçişleri Bakanlığı, Dernekler Dairesi Başkanlığı

2.8.2. Vakıflar

Tosya'da Kastamonu ve TR82'nin aksine vakıf faaliyetleri gelişmemiştir. İlçede bulunan tek vakıf, sosyal yardım vakfıdır.

Tablo-13: Bölgede Kuruluş Amacına Göre Vakıflar, 2011

Kurum Amacı*	Tosya	Kastamonu	TR82
Bilim-Teknoloji	0	0	1
Dini-Dini Eğitim	0	7	8
Eğitim	0	9	11
Kültür	0	3	5
Sağlık	0	3	3
Sosyal Hizmet	0	2	3
Sosyal Yardım	1	22	43
Sosyal, Tarihi ve Kültürel	0	3	3
Spor	0	1	2
Yöresel Kalkınma	0	1	4
Çevre	0	1	2
Toplam	1	34	62

*Birden fazla kuruluş amacı olan vakıflar tabloda mükerrer gösterilmiştir.
Kaynak: Vakıflar Genel Müdürlüğü

2.9. İstihdam ve Sosyal Güvenlik

2.9.1. İstihdam

Bölgeye ait işyeri ve istihdam verileri aşağıda gösterilmiştir (Bkz. Tablo-14). Tabloya göre Tosya'da 1-9 işçi çalıştıran işyeri sayısı ve istihdam sayısı sırasıyla 138 ve 315'tir. 10 ve üstü işçi çalıştıran işyeri sayısı ve istihdam sayısı yine sırasıyla 91 ve 2.776'dır. Buradan Tosya'da KOBİ varlığının büyüklüğü anlaşılabilir.

Tablo-14: Bölgede İşyeri ve İstihdam Verileri, 2012

		Tosya	Kastamonu	TR82
1-9 İşçi Çalıştıran İşyeri	İşyeri Sayısı	138	1.419	2.552
	İstihdam	315	2.877	6.106
10 ve Üzeri İşçi Çalıştıran	İşyeri Sayısı	91	650	1.156
	İstihdam	2.776	20.423	41.348
Toplam	İşyeri Sayısı	229	2.069	3.708
	İstihdam	3.091	23.300	47.454

Kaynak: Kastamonu, Çankırı ve Sinop Çalışma ve İş Kurumu Müdürlükleri

2.9.2. Sosyal Güvenlik

Bölgeye ait sosyal güvenlik istatistikleri aşağıda gösterilmiştir. Sosyal Güvenlik Kurumu'ndan temin edilen veriler Tosya'yı yansıtamamaktadır. (Bkz. Tablo-15)

Tablo-15: Bölgede Sosyal Güvenlik İstatistikleri, 2011

	SGK Kapsamında Aktif Çalışan Sayısı	Toplam Sosyal Güvenlik Kapsamı (Yeşil Kartlılar Hariç)	2022 Sayılı Kanun ³ Kapsamında Olanlar	Yeşil Kart Sahipleri	1+ işçi Çalıştıran İşyeri Sayısı
Kastamonu	79.976	309.624	15.965	32.897	5.669
TR82	142.428	477.039	29.907	63.051	11.668

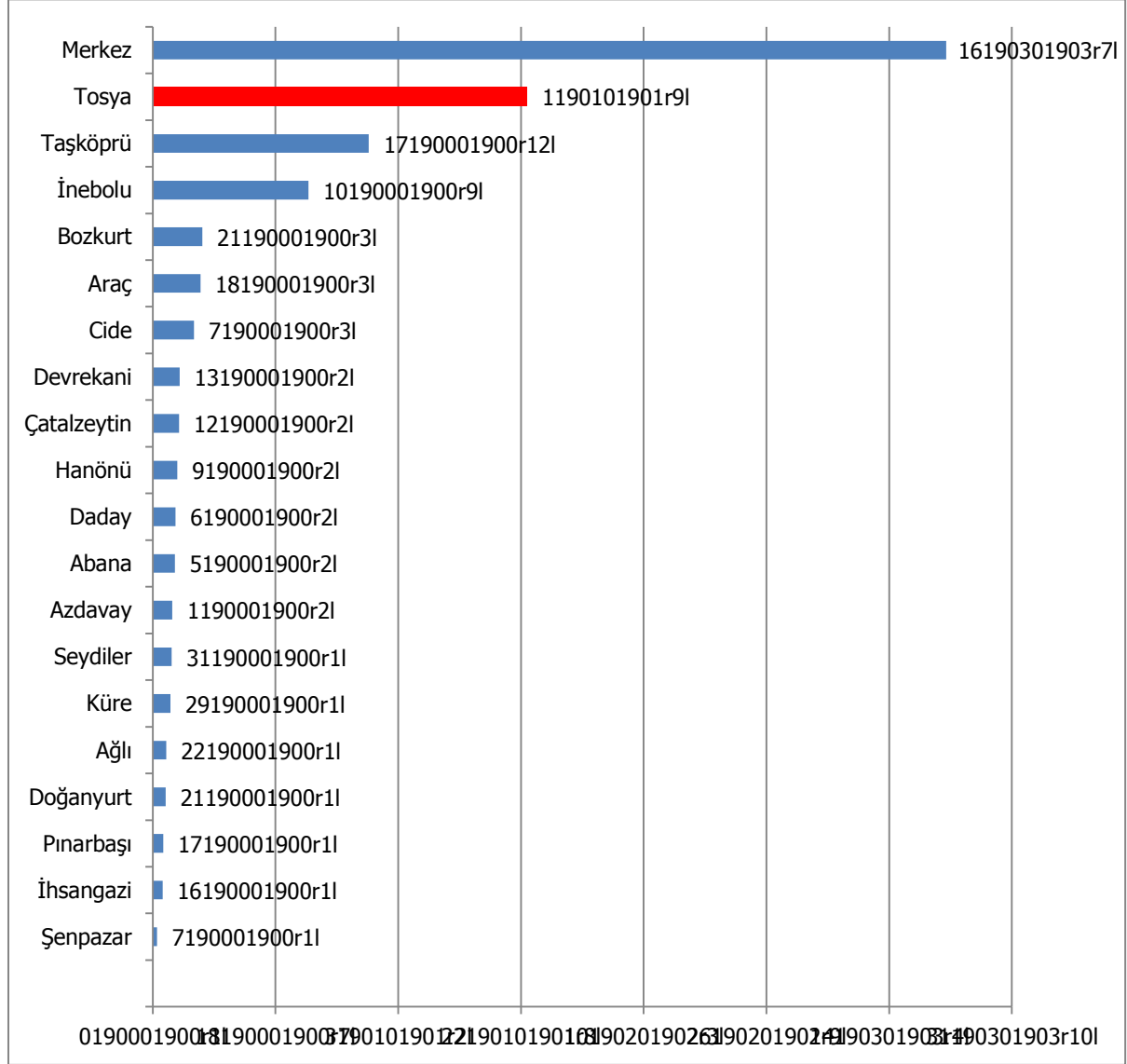
Kaynak: Sosyal Güvenlik Kurumu İl Müdürlükleri, 2012

³ 2022 Sayılı, 65 yaşını doldurmuş, muhtaç, güçsüz ve kimsesiz Türk vatandaşlarına aylık bağlanması hakkında kanun.

3. Ekonomik Yapı

Kastamonu'da iktisadi işletmelerin ilçelere göre dağılımı 2012 yılı için gösterilmiştir (Bkz. Grafik-10). İlçelerdeki işletme sayılarından yola çıkarak Kastamonu ilinde bölgelerarası gelişmişlik düzeyleri anlaşılabilir. Buna göre en çok işletme Kastamonu şehir merkezindeyken başı çeken diğer ilçeler sırasıyla; Tosya, Taşköprü ve İnebolu'dur. Kastamonu'nun en büyük ilçesi olan Tosya'da toplam 610 işletme bulunmaktadır.

Grafik-10: İşletmelerin İlçelere Göre Dağılımı, 2012



Kaynak: Kastamonu, İnebolu, Taşköprü, Tosya TSO

Şirket türleri genel olarak; şahıs şirketleri, sermaye şirketleri, kooperatifler ve diğer şirketler şeklinde sınıflandırılabilir. Bölgedeki şirket türleri incelendiğinde, Tosya'da 315 şahıs, 243 sermaye, 52 kooperatif şirketinin mevcut olduğu anlaşılmaktadır (Bkz. Tablo-16).

Tablo-16: Bölgedeki Şirket Türleri, 2012

	Şahıs Şirketi	Sermaye Şirketi	Kooperatif	Diğer
Tosya	315	243	52	0
Kastamonu	1.253	1.553	296	9
TR82	2.266	3.078	550	18

Kaynak: Çankırı, Kastamonu, İnebolu, Taşköprü, Tosya, Sinop, Boyabat TSO

Bölgede esnaf faaliyet alanlarının dağılımına bakılınca imalat ve tamiratla ilgili meslek kolları öne çıkmaktadır (Bkz. Tablo-17). Tosya'da hizmetle ilgili meslek kollarında çalışan esnaflar TR82 Bölgesindeki esnafların %5'ini oluştururken, imalat ve tamiratla ilgili meslek kollarında çalışan esnaflar TR82 Bölgesindeki esnafların yaklaşık %11'ini oluşturmaktadır.

Tablo-17: Bölgedeki Esnaf Faaliyet Alanlarının Dağılımı, 2012

	Bilinmeyen	Hizmetle İlgili Meslek Kolları (%)	İmalat ve Tamiratla İlgili Meslek Kolları (%)
Tosya (%)	6,6	5,0	10,9
Kastamonu (%)	88,2	55,2	57,8
TR82*	212	18.643	9.698

Kaynak: Gümrük ve Ticaret Bakanlığı, Esnaf ve Sanatkârlar Odasına Kayıtlı İşletmeler

2012 yılı için Tosya'da işletmelerin NACE sınıflandırmasına göre faaliyet alanları, Tablo-18 ile gösterilmiştir. Tabloya göre Tosya'da öne çıkan faaliyet alanları spesifik olarak; perakende ticaret, ağaç, ağaç ürünleri ve mantar ürünleri imalatı (mobilya hariç), toptan ticaret (motorlu taşıtlar ve motosikletler hariç), bina inşaatı, toptan ve perakende ticaret ve motorlu taşıtlar ve motosikletlerin onarımı, gıda ürünlerinin imalatı ve diğer metalik olmayan mineral ürünlerin imalatıdır.

Tablo-18: Tosya'da İşletmelerin Nace Sınıflandırmasına Göre Faaliyet Alanları, 2012

Nace Faaliyet Adı	Nace Kodu (2'li)	İşletme Sayısı
Perakende ticaret (Motorlu taşıtlar ve motosikletler hariç)	47	169
Ağaç, ağaç ürünleri ve mantar ürünleri imalatı (mobilya hariç)	16	106
Toptan ticaret (motorlu taşıtlar ve motosikletler hariç)	46	62
Bina inşaatı	41	29
Toptan ve perakende ticaret ve motorlu taşıtlar ve motosikletlerin onarımı	45	26
Gıda ürünlerinin imalatı	10	24
Diğer metalik olmayan mineral ürünlerin imalatı	23	24
Kara taşımacılığı ve boru hattı taşımacılığı	49	16
Tekstil ürünlerinin imalatı	13	14
Bitkisel ve hayvansal üretim ile avcılık ve ilgili hizmet faaliyetleri	1	13
Mobilya imalatı	31	13
Finansal hizmetler ve sigorta faaliyetleri için yardımcı faaliyetler	66	12
Kömür ve linyit çıkartılması	5	11
Giyim eşyalarının imalatı	14	9
Özel inşaat faaliyetleri	43	9
Sigorta ve emeklilik fonları hariç finansal hizmet faaliyetleri	64	9
Mimarlık ve mühendislik faaliyetleri; teknik muayene ve analiz	71	8
Yiyecek ve içecek hizmeti faaliyetleri	56	7
Ormancılık ve tomrukçuluk	2	5
Kauçuk ve plastik ürünlerin imalatı	22	5
Posta ve kurye faaliyetleri	53	5
Eğitim	85	5
Başka yerde sınıflandırılmamış makine ve teçhizat imalatı	28	4
Konaklama	55	4
Metal cevheri madenciliği	7	3
Bina dışı yapıların inşaatı	42	3
Spor faaliyetleri, eğlence ve oyun faaliyetleri	93	3
Bilgisayarların ve kişisel ve ev eşyalarının onarımı	95	3
Ana metal sanayii	24	2
Makine ve teçhizat hariç, fabrikasyon metal ürünleri imalatı	25	2
Gayrimenkul faaliyetleri	68	2
Binalar ve çevre düzenlemesi faaliyetleri	81	2
İnsan sağlığı hizmetleri	86	2
Diğer madencilik ve taş ocaklığı	8	1
Deri ve ilgili ürünlerin imalatı	15	1
Kayıtlı medyanın basılması ve çoğaltılması	18	1
Kok kömürü ve rafine edilmiş petrol ürünleri imalatı	19	1
Programcılık ve yayıncılık faaliyetleri	60	1
Seyahat acentesi, tur operatörü ve diğer rezervasyon	79	1

Kaynak: Tosya TSO

3.1. Tarım ve Hayvancılık

Kastamonu'nun en büyük ilçelerinden birisi olan Tosya, TR82'deki diğer ilçelere göre tarım ve hayvancılık faaliyetlerinde ileri durumdadır.

3.1.1. Tarımsal Yapı ve Alan

Tosya 215.970 dekar tarım alanı ile Kastamonu tarım alanının %12,7'sini karşılamakta olup; ilçeler arasında 3. sırayı almaktadır (Bkz. Tablo-19). Ekilen tarım alanı, nadas alanı, sebze bahçeleri alanı ve meyve alanı toplam tarımsal alan verileri ile paralellik göstermekte ve Kastamonu içerisindeki payı % 12,5 ile % 13,1 arasında değişmektedir. Tosya'nın TR82 Düzey 2 Bölgesindeki payı irdelendiğinde meyve alanı %8,6 olup; en yüksek payı aldığı görülmektedir.

Tablo-19: Tosya, Kastamonu ve TR82'de Tarım Alanları, 2010 (Dekar olarak)

	Toplam Alan	Ekilen tarla alanı	Nadas alanı	Sebze bahçeleri alanı	Meyve bahçeleri alanı
Tosya	215.970	155.360	42.865	4.639	13.106
Kastamonu	1.701.667	1.238.357	325.971	35.773	101.566
TR82	4.529.330	3.022.209	1.230.123	124.602	152.396
Tosya/Kastamonu*	12,7	12,5	13,1	13,0	12,9
Tosya/TR82*	4,8	5,1	3,5	3,7	8,6

* Tarımsal alanın yüzdesi olarak.

Kaynak: TÜİK Veritabanı (Erişim Tarihi: 10.04.2012)

Tosya, toplam 2.367 adet traktör ile Kastamonu traktör varlığının %12,4'üne, bölgedeki toplam traktörün %7'sine sahiptir. Kastamonu traktör varlığı ise bölgenin %58'ini oluşturmaktadır. Traktör başına tarım alanı Tosya ve Kastamonu'da aynı olup; yaklaşık 65 dekadır. Bölgenin traktör başına düşen tarım alanının Tosya ve Kastamonu'dan biraz geride kaldığı ve 92 dekara 1 traktör düştüğü görülmektedir (Bkz. Tablo-20).

Tablo-20: Traktör Sayısı ve Traktör Başına Ekilen Tarım Alanı, 2010

	Traktör Sayısı (Adet)	Traktör Başına Tarım Alanı (Dekar)
Tosya	2.367	66
Kastamonu	18.986	65
TR82	32.836	92

Kaynak: TÜİK Veritabanı (Erişim Tarihi: 10.04.2012)

3.1.2. Bitkisel Üretim

3.1.2.1. Tarla Ürünleri

Tosya tarla bitkileri üretimi bakımından değerlendirildiğinde baklagiller, endüstriyel bitkiler, tahıllar ve yem bitkilerinin ekilen alan ve üretim miktarları bakımından Kastamonu'da özel bir yere sahip olduğu görülmektedir. Özellikle Kastamonu İli içerisinde endüstriyel bitkilerin tamamı Tosya'da üretilmektedir. Tahıl grubunun ise yarıdan fazlası bu ilçede üretilmektedir. İlçenin bölge içerisindeki durumuna bakıldığında ise tarla ürünlerinin payının düşük olduğu sadece baklagiller payının diğer ürün gruplarına nazaran yüksek olduğu dikkat çekmektedir (Bkz. Tablo-21).

Tablo-21: Bölgede Ürün Türlerine Göre Ekilen Tarla Alanı ve Üretim Miktarları, 2010

	Tosya		Kastamonu		TR82		Tosya/ Kastamonu*		Tosya/TR82*	
	Ekilen Alan (Dekar)	Üretim (Ton)	Ekilen Alan (Dekar)	Üretim (Ton)	Ekilen Alan (Dekar)	Üretim (Ton)	Ekilen Alan	Üretim	Ekilen Alan	Üretim
Baklagiller	6.740	745	11.401	1.351	105.655	13.121	59,12	55,14	6,38	5,68
Endüstriyel Bitkiler	1.700	9.401	80.327	326.964	88.671	365.922	2,11	2,87	1,92	2,57
Tahıllar	108.400	17.430	878.768	141.004	2.335.263	547.797	12,34	12,36	4,64	3,18
Yağlı Tohumlar	0	0	0	0	15.516	2.488	0	0	0	0
Yem Bitkileri	37.290	14.850	226.641	204.495	428.467	552.015	16,45	7,26	8,70	2,69
Yumru Bitkiler	1.230	1.462	41.220	45.614	48.637	59.134	2,98	3,21	2,53	2,47
Toplam	155.360	43.888	1.238.357	719.428	3.022.209	1.540.477	12,55	6,10	5,14	2,85

* Tarımsal alanın yüzdesi olarak

Kaynak: TÜİK Veritabanı (Erişim Tarihi: 10.04.2012)

İlçede üretilen tarımsal ürünlere detaylı bir şekilde bakıldığında; tahıllardan buğday ve arpa, baklagillerden dane fiğ, endüstriyel bitkilerden şeker pancarı, yumru bitkilerden patates ve yem bitkilerinden yeşil ot fiğ üretimi öne çıkmaktadır.

Tablo-22: İlçede Ürün Türlerine Göre Ekilen Alan ve Üretim Miktarları, 2010

Grup adı	Ürün adı	Ekilen alan (Dekar)	Hasat edilen alan (Dekar)	Üretim (Ton)	Verim (Kg/da)
Tahıllar	Çavdar	156	156	26	167
	Yulaf (Dane)	2.500	2.500	325	130
	Mısır (Dane)	53	53	8	151
	Çeltik	5.438	5.438	3.516	647
	Buğday (Diğer)	71.470	71.470	9.002	126
	Arpa (Diğer)	28.783	28.783	4.553	158
Baklagiller	Fasulye (Kuru)	80	80	12	150
	Mercimek (Yeşil)	60	60	7	117
	Fiğ (Dane)	6.600	6.600	726	110
Endüstriyel Bitkiler	Şekerpancarı	1.700	1.700	9.401	5.530
Yumru Bitkiler	Soğan (Kuru)	30	30	22	733
	Patates (Diğer)	1.200	1.200	1.440	1.200
Yem Bitkileri	Yonca (Yeşil Ot)	220	220	209	-
	Korunga (Yeşil Ot)	2.240	2.240	1.456	-
	Fiğ (Yeşil Ot)	34.000	34.000	10.200	-
	Mısır (Silajlık)	830	830	2.985	3.596

Kaynak: TÜİK Veritabanı (Erişim Tarihi: 10.04.2012)

3.1.2.2. Sebze Ürünleri

2010 yılı sebze ürünleri üretimi incelendiğinde, Tosya'da çoğu sebzenin üretiminin görece sınırlı olduğu dikkat çekmektedir. Barbunya, dolmalık ve sivri biber, ıspanak ve marulun diğer sebzelere oranla daha çok üretildiği Tablo-23 ile görülmektedir. Tosya'nın Kastamonu içerisinde sebze üretim alanının %13'ü Tosya'da yer almasına rağmen toplam sebze üretiminin yaklaşık %8'i bu ilçede gerçekleşmektedir.

Tablo-23: İlçede Öne Çıkan Sebze Ürünleri, 2010 (Aksi belirtilmedikçe ton olarak)

	Tosya	Kastamonu	TR82	Tosya/Kastamonu*	Tosya/TR82*
Domates (Sofralık)	1.989	32.643	67.038	6,09	2,97
Hıyar (Sofralık)	582	8.654	28.174	6,73	2,07
Biber (Sivri)	580	1.451	6.712	39,97	8,64
Fasulye (Taze)	567	5.515	15.207	10,28	3,73
Barbunya Fasulye (Taze)	337	1.777	3.998	18,96	8,43
Biber (Dolmalık)	300	722	3.688	41,55	8,13
Ispanak	266	1.264	3.445	21,04	7,72
Marul (Göbekli)	114	475	1.295	24,00	8,80
Marul (Kıvrıkcık)	82	563	1.258	14,56	6,52
Lahana (Beyaz)	26	964	3.753	2,70	0,69
Hıyar (Turşuluk)	16	142	250	11,27	6,40
Pırasa	14	495	2.817	2,83	0,50
Karpuz	10	1.903	10.499	0,53	0,10

* Tarımsal üretimin yüzdesi olarak

Kaynak: TÜİK Veritabanı (Erişim Tarihi: 10.04.2012)

3.1.2.3. Meyve Ürünleri

Meyve ürün gruplarının çoğu Tosya'da üretilmemektedir. Üretim değeri bakımından Amasya Elması, sofralık çekirdekli üzüm sofralık çekirdekli üzüm, ceviz armut, erik, kiraz ve şeftali en çok üretilen meyveler olup; Kastamonu'da ve Bölge meyve üretiminde önemli bir yere sahiptir (Bkz. Tablo-24).

Tablo-24: İlçelere Göre Seçilmiş Meyve Ürünleri, 2010 (Aksi belirtilmedikçe ton olarak)

	Tosya	Kastamonu	TR82	Tosya/Kastamonu*	Tosya/TR82*
Elma (Amasya)	5.368	9.529	13.577	56,33	39,54
Üzüm (Sofralık- Çekirdekli)	1.985	2.060	4.716	96,36	42,09
Ceviz	1.385	4.268	7.444	32,45	18,61
Armut	1.053	4.043	9.013	26,05	11,68
Erik	618	3.328	6.187	18,57	9,99
Kiraz	595	2.635	5.979	22,58	9,95
Şeftali	578	1.126	1.648	51,33	35,07

* Toplam üretimin yüzdesi olarak

Kaynak: TÜİK Veritabanı (Erişim Tarihi: 10.04.2012)

3.1.3. Hayvansal Üretim

3.1.3.1. Büyükbaş Hayvan Varlığı

Yıllar itibariyle Tosya'nın sığır varlığı incelendiğinde 2006 yılında kültür ve kültür melezi sığır sayıları yüksekken 2007 yılında sığır sayılarında keskin bir düşüş görülmüştür. Kastamonu ve bölgede ise kültür ırkı sayılarında yıllar itibariyle artan bir ivme görülmektedir. Tosya sığır varlığı itibariyle özellikle kültür melezi ve yerli sığır potansiyeli bakımından Kastamonu genelinde önemli bir yere sahip olduğu görülmektedir (Bkz. Tablo-25).

Tablo-25: Yıllar İtibariyle Büyükbaş Hayvan Varlığı (Aksi belirtilmedikçe sayı olarak)

	Hayvan Adı	2006	2007	2008	2009	2010	
Tosya	Sığır	Kültür	6.950	2.820	2.563	2.492	3.013
		K. Melezi	14.375	10.320	9.407	7.520	11.005
		Yerli	5.075	10.688	9.007	6.775	7.070
		Toplam	26.400	23.828	20.977	16.787	21.088
	Manda	78	48	3	9	6	
Kastamonu	Sığır	Kültür	73.604	77.754	80.903	76.872	81.775
		K. Melezi	116.215	96.594	99.175	88.131	98.754
		Yerli	94.861	98.238	86.191	77.431	75.059
		Toplam	284.680	272.586	266.269	242.434	255.588
	Manda	1.027	925	856	677	666	
TR82	Sığır	Kültür	88.937	92.614	97.133	94.506	99.809
		K. Melezi	211.793	186.102	186.935	180.193	174.555
		Yerli	167.586	169.755	151.931	133.485	132.188
		Toplam	468.316	448.471	435.999	408.184	406.552
	Manda	5.749	5.152	4.087	3.440	2.906	
Tosya/Kastamonu*	Sığır	Kültür	8,94	3,17	3,24	3,68	3,17
		K. Melezi	10,68	9,49	8,53	11,14	9,49
		Yerli	10,88	10,45	8,75	9,42	10,45
		Toplam	8,74	7,88	6,92	8,25	7,88
	Manda	1,36	0,93	0,07	0,26	0,90	
Tosya/TR82*	Sığır	Kültür	7,81	3,04	2,64	2,64	3,02
		K. Melezi	6,79	5,55	5,03	4,17	6,30
		Yerli	3,03	6,30	5,93	5,08	5,35
		Toplam	5,64	5,31	4,81	4,11	5,19
	Manda	1,36	0,93	0,07	0,26	0,21	

* Toplam hayvan sayısının yüzdesi olarak

Kaynak: TÜİK Veritabanı (Erişim Tarihi: 10.04.2012)

3.1.3.2. Küçükbaş Hayvan Varlığı

Küçükbaş hayvan varlığı bakımından Tosya gerek Kastamonu, gerekse Bölge hayvan varlığında önemli bir yere sahiptir. Özellikle keçi varlığı bakımından önemli bir potansiyele sahip olduğu görülmektedir (Bkz. Tablo-26). Yıllar itibariyle Tosya'da koyun varlığı 2006 – 2010 yılları arasında %50 azalmış keçi sayısında değişiklik olmamıştır.

Tablo-26: Yıllar İtibariyle Küçükbaş Hayvan Varlığı (Aksi belirtilmedikçe sayı olarak)

	Hayvan Adı	2006	2007	2008	2009	2010
Tosya	Koyun	11.430	7.395	7.540	4.340	5.350
	Keçi (Kıl+Tiftik)	3.595	3.760	3.943	2.065	3.552
Kastamonu	Koyun	83.710	70.653	66.289	57.278	54.569
	Keçi (Kıl+Tiftik)	20.122	18.217	17.458	13.202	15.692
TR82	Koyun	288.544	264.641	209.529	182.678	216.532
	Keçi (Kıl+Tiftik)	52.521	45.761	44.765	36.277	41.219
Tosya/Kastamonu*	Koyun	13,65	10,47	11,37	7,58	9,80
	Keçi (Kıl+Tiftik)	17,87	20,64	22,59	15,64	22,64
Tosya/TR82*	Koyun	3,96	2,79	3,60	2,38	2,47
	Keçi (Kıl+Tiftik)	6,84	8,22	8,81	5,69	8,62

* Toplam hayvan sayısının yüzdesi olarak
Kaynak: TÜİK Veritabanı (Erişim Tarihi: 10.04.2012)

3.1.3.3. Kanatlı Hayvan Varlığı

Tosya'da kanatlı hayvan varlığı incelendiğinde, ticari olarak üretimin yapılmadığı, kanatlı hayvanların daha çok köylerde üretildiği ve ekonomik olarak çok bir değer taşımadığı görülmektedir (Bkz. Tablo-27).

Tablo-27: Yıllar İtibariyle Kanatlı Hayvan Varlığı (Aksi belirtilmedikçe sayı olarak)

	Hayvan Adı	2006	2007	2008	2009	2010	
Tosya	Kanatlı	Et Tavuğu	4.100	0	0	0	0
		Ymrt. Tavuğu	18.000	55.000	58.500	55.500	52.000
		Hindi	0	560	550	470	580
		Ördek	300	310	320	280	310
		Kaz	100	105	90	85	80
		Toplam	22.500	55.975	59.460	56.335	52.970
Kastamonu	Kanatlı	Et Tavuğu	12.552	28.200	29.568	21.014	21.014
		Ymrt. Tavuğu	301.445	263.934	310.398	290.342	292.654
		Hindi	22.945	15.156	14.970	13.620	7.666
		Ördek	5.841	2.535	2.577	2.418	1.894
		Kaz	5.247	2.643	2.017	1.745	1.390
		Toplam	348.030	312.468	359.530	329.139	324.618
TR82	Kanatlı	Et Tavuğu	2.385.578	856.901	957.195	967.214	984.514
		Ymrt. Tavuğu	625.903	529.170	541.112	563.075	448.124
		Hindi	37.338	27.172	24.955	21.984	14.516
		Ördek	9.755	7.117	7.266	6.694	4.164
		Kaz	7.938	4.800	4.637	4.012	3.080
		Toplam	3.066.512	1.425.160	1.535.165	1.562.979	1.454.398
Tosya/Kastamonu*	Kanatlı	Et Tavuğu	32,66	0,00	0,00	0,00	0,00
		Ymrt. Tavuğu	5,97	20,84	18,85	19,12	17,77
		Hindi	0,00	3,69	3,67	3,45	7,57
		Ördek	5,14	12,23	12,42	11,58	16,37
		Kaz	1,91	3,97	4,46	4,87	5,76
		Toplam	6,46	17,91	16,54	17,12	16,32
Tosya/TR82*	Kanatlı	Et Tavuğu	0,17	0,00	0,00	0,00	0,00
		Ymrt. Tavuğu	2,88	10,39	10,81	9,86	11,60
		Hindi	0,00	2,06	2,20	2,14	4,00
		Ördek	3,08	4,36	4,40	4,18	7,44
		Kaz	1,26	2,19	1,94	2,12	2,60
		Toplam	0,73	3,93	3,87	3,60	3,64

* Toplam hayvan sayısının yüzdesi olarak
Kaynak: TÜİK Veritabanı (Erişim Tarihi: 10.04.2012)

3.1.3.4. Arıcılık

Tosya, 2010 verilerine göre 5.135 adet kovanla Kastamonu'nun sahip olduğu toplam kovanın %10,38'ine sahiptir. Tosya, aynı zamanda, bölge arı kovanı sayısının %5,33'ü oluşturmaktadır. Tosya'nın elindeki kovan sayısı ve veriler dikkate alındığında bölgede önemli bir yere sahip olduğu değerlendirilebilir (Bkz. Tablo-28).

Tablo-28: Yıllar İtibariyle Bölgede Arı Kovanı Sayısı (Aksi belirtilmedikçe sayı olarak)

	2006	2007	2008	2009	2010
Tosya	5.525	5.221	5.117	4.815	5.135
Kastamonu	60.688	54.100	54.272	52.091	49.456
TR82	121.675	111.505	113.139	118.565	96.316
Tosya/Kastamonu*	9,10	9,65	9,43	9,24	10,38
Tosya/TR82*	4,54	4,68	4,52	4,06	5,33

* Toplam kovan sayısının yüzdesi olarak
Kaynak: TÜİK Veritabanı (Erişim Tarihi: 10.04.2012)

3.1.3.5. Hayvansal Üretim Miktarları

Tosya'nın yıllar itibariyle büyükbaş ve küçükbaş hayvanlardan elde edilen et üretimi incelendiğinde keskin bir düşüş olduğu dikkat çekmektedir. 2007 yılında 370.580 ton büyükbaş hayvan et üretimi ile Kastamonu büyükbaş et üretiminin %28'ini karşılarken 2009 yılında ancak 195.055 ton büyükbaş et üretimi gerçekleşmiş ve Kastamonu et üretiminin yalnızca %11,72'sini karşılayabilmıştır. Benzer durum küçükbaş et üretiminde de gerçekleşmiş 2007 yılında Tosya Kastamonu küçükbaş et üretiminin %8,94'e sahipken bu oran 2009 yılında %4,89'a gerilemiştir (Bkz. Tablo-29).

Tablo-29: Büyükbaş ve Küçükbaş Hayvan Et Üretimi (Ton) (Aksi belirtilmedikçe sayı olarak)

		2007	2008	2009
Tosya	Büyük Baş Et	371	305	195
	Küçük Baş Et	13	7	4
Kastamonu	Büyük Baş Et	1.285	1.924	1.664
	Küçük Baş Et	144	105	75
TR82	Büyük Baş Et	6.556	4.262	4.021
	Küçük Baş Et	736	517	417
Tosya/Kastamonu*	Büyük Baş Et	28,83	15,83	11,72
	Küçük Baş Et	8,94	6,48	4,89
Tosya/TR82*	Büyük Baş Et	5,65	7,14	4,85
	Küçük Baş Et	1,75	1,31	0,87

* Toplam üretimin yüzdesi olarak
Kaynak: TÜİK Veritabanı (Erişim Tarihi: 10.04.2012)

İlçenin yıllar bazında büyükbaş ve küçükbaş süt üretimi incelendiğinde dalgalı bir seyir izlediği görülmektedir. 2007 yılından sonra süt üretiminde azalma olduğu ancak 2010 yılında gerek büyükbaş gerekse küçükbaş süt üretiminde toparlanma olduğu anlaşılmaktadır. 2010 yılı verilerine göre Tosya büyükbaş süt üretiminde Kastamonu'nun %8,07'sini küçükbaş süt üretiminin ise %11,79'unu karşılamaktadır (Bkz. Tablo-30).

Tablo-30: Büyükbaş ve Küçükbaş Hayvan Süt Üretimi (Ton) (Aksi belirtilmedikçe sayı olarak)

		2007	2008	2009	2010
Tosya	Büyük Baş Süt	24.968	21.557	17.076	23.011
	Küçük Baş Süt	250	256	133	224
Kastamonu	Büyük Baş Süt	287.281	285.729	269.330	284.985
	Küçük Baş Süt	2.294	2.196	1.952	1.900
TR82	Büyük Baş Süt	433.178	409.751	409.960	429.426
	Küçük Baş Süt	8.545	6.606	6.024	7.777
Tosya/Kastamonu*	Büyük Baş Süt	8,69	7,54	6,34	8,07
	Küçük Baş Süt	10,92	11,66	6,82	11,79
Tosya/TR82*	Büyük Baş Süt	5,76	5,26	4,17	5,36
	Küçük Baş Süt	2,93	3,87	2,21	2,89

* Toplam üretimin yüzdesi olarak

Kaynak: TÜİK Veritabanı (Erişim Tarihi: 10.04.2012)

Tosya'nın yıllara göre hayvansal ürün üretimleri değerlendirildiğinde yumurta ve bal üretiminde artış olduğu ancak bu artışın il bazında ve bölge düzeyinde önemli düzeyde olmadığı görülmektedir. Büyükbaş ve küçükbaş deri üretiminde ise her yıl bir azalış olduğu görülmektedir (Bkz. Tablo-31).

Tablo-31: Yumurta, Bal, Bal Mumu ve Deri Üretimi (Aksi belirtilmedikçe sayı olarak)

		2007	2008	2009
Tosya	Yumurta (1000 Adet)	7.975	8.483	8.250
	Bal (Ton)	20,8	35,7	35,5
	Bal Mumu (Ton)	0,5	0,5	0,5
	B.Baş Deri (Adet)	1.395	1.160	829
	K.Baş Deri (Adet)	685	314	154
Kastamonu	Yumurta (1000 Adet)	45.167	56.422	50.278
	Bal (Ton)	407	447	447
	Bal Mumu (Ton)	22,8	29,7	28,5
	B.Baş Deri (Adet)	6.355	9.029	7.724
	K.Baş Deri (Adet)	7.977	5.320	3.322
TR82	Yumurta (1000 Adet)	82.650	94.881	96.384
	Bal (Ton)	806	1.278	1.053
	Bal Mumu (Ton)	48,4	64,6	53,1
	B.Baş Deri (Adet)	32.478	21.847	20.734
	K.Baş Deri (Adet)	43.214	29.486	23.826
Tosya/Kastamonu*	Yumurta	17,66	15,03	16,41
	Bal	5,11	7,99	7,94
	Bal Mumu	2,19	1,68	1,75
	B.Baş Deri	21,95	12,85	10,73
	K.Baş Deri	8,59	5,90	4,64
Tosya/TR82*	Yumurta	9,65	8,94	8,56
	Bal	2,58	2,79	3,37
	Bal Mumu	1,03	0,77	0,94
	B.Baş Deri	19,57	5,31	4,00
	K.Baş Deri	1,58	1,06	0,65

* Toplam üretimin yüzdesi olarak

Kaynak: TÜİK Veritabanı (Erişim Tarihi: 10.04.2012)

3.2. Orman ve Ormancılık

Tosya ilçe sınırları içerisinde yer alan orman ve orman ürünleri incelendiğinde 2008 - 2010 yılları arasında endüstriyel odun üretiminin arttığı dikkat çekmektedir. Ayrıca ilçede endüstriyel odunun yakacak odundan daha önemli olduğu görülmektedir (Bkz. Tablo-32). 2010 verilerine göre Kastamonu'da üretilen endüstriyel odunun %8,77'si, yakacak odunun %5'i Tosya'dan sağlanmaktadır.

Tablo-32: Ormandan Elde Edilen Endüstriyel ve Yakacak Odun Miktarları

	2008		2009		2010	
	Endüstriyel Odun	Yakacak Odun	Endüstriyel Odun	Yakacak Odun	Endüstriyel Odun	Yakacak Odun
	m ³	Ster	m ³	Ster	m ³	Ster
Tosya	89.489,00	1.547,00	110.784,00	1.892,00	103.315,00	2.766,00
Kastamonu	1.020.203,00	56.058,00	1.130.025,00	49.604,00	1.230.351,00	55.341,00
TR82	1.533.284,65	137.667,00	1.686.614,61	134.687,00	1.856.573,81	130.525,00
Tosya/Kastamonu*	8,77	2,76	9,80	3,81	8,40	5,00
Tosya/TR82*	5,84	1,12	6,57	1,40	5,56	2,12

* Toplam üretimin yüzdesi olarak

Kaynak: Orman Genel Müdürlüğü, Ankara ve Kastamonu Orman Bölge Müdürlükleri Verileri

3.3. Sanayi

3.3.1. Organize Sanayi Bölgeleri

Tosya organize sanayi bölgesi, Sapaca Köyü, Kurtbeli Mevkiinde faaliyet gösterecektir. Toplamda 41 parselden oluşan Tosya OSB'nin 27 parsellik kısmı sanayicilere tahsis edilmiştir. 2014 yılına kadar faaliyete geçmesi planlanan Tosya OSB, E-80 İstanbul-Samsun karayolu üzerinde stratejik olarak önemli bir konuma sahiptir. Çankırı, Kastamonu hinterlandının yanında karayolu bağlantısıyla diğer illerle de bağlantılı olacak OSB'nin bölgenin kalkınmasına büyük katkılar sağlayacağı umulmaktadır. Bölgede bulunan Organize Sanayi Bölgeleri ve Küçük Sanayi Siteleri sırasıyla Tablo-33 ve Tablo-34'te gösterilmiştir.

Tablo-33: Bölgede Bulunan Organize Sanayi Bölgeleri

İl	OSB Adı	Alan(ha)	Mevcut Sanayi Parseli	Tahsis Edilen Parsel	İstihdam	Ağırlıklı Sektörler
Kastamonu	Merkez OSB	107	33	28	680	Gıda, orman ürünleri ve elektrikli makineler sanayi
Çankırı	Korgun OSB	78	91	57	1.110	Dokuma-giyim, plastik ve elektrikli makineler sanayi
	Şabanözü OSB	57	27	15	1.480	Gıda, demir-çelik ve madeni eşya sanayi
	Çerkeş OSB	73	9	5	-	-
Sinop	Merkez OSB	100	73	37	1.210	Gıda, dokuma-giyim ve plastik sanayi
TR82 Toplamı		415	233	142	4.480	

Kaynak: Bilim, Sanayi ve Teknoloji Bakanlığı, 81 İl Durum Raporu, 2012

Tablo-34: Bölge’de Bulunan Küçük Sanayi Siteleri

İl	KSS Adı	Toplam İşyeri Sayısı	Dolu İşyeri Sayısı	Doluluk Oranı (%)
Kastamonu	Abana KSS	38	21	55
	Araç KSS	100	59	59
	Bozkurt KSS	50	42	84
	Çatalzeytin KSS	44	21	48
	Devrekani KSS	100	62	62
	Merkez KSS	225	225	100
	Merkez KSS Yeni KSS	250	147	59
	Taşköprü KSS	120	99	83
	Tosya (Ağaç İşleri) KSS	24	8	33
	Tosya (1. Bölüm) KSS	105	77	73
	Tosya (2. Bölüm) KSS	74	52	70
	Tosya (3. Bölüm) KSS	120	65	54
	Tosya Dokumacılar KSS	21	0	0
	Çankırı	Çerkeş KSS	32	28
Ilgaz KSS		62	44	71
Merkez KSS		120	120	100
Sinop	Ayancık KSS	100	93	93
	Boyabat KSS	200	200	100
	Gerze KSS	149	149	100
	Merkez KSS	200	181	91
TR82 Toplamı		2.134	1.693	71,15

Kaynak: Bilim, Sanayi ve Teknoloji Bakanlığı, 81 İl Durum Raporu, 2012

3.3.2. İlçede Öne Çıkan Sektörler

Kastamonu’da imalat sanayiinde faaliyet gösteren ve Kastamonu’da ilk vergi matrahları sıralamasında 100’e giren işletmeler Tablo-35 ile gösterilmiştir. Buna göre Tosya’da ilk 100’e giren 7 işletme bulunmaktadır. Tablo incelendiğinde Tosya’da imalatta sektörel yoğunlaşmanın orman ürünleri endüstrisinde olduğu anlaşılmaktadır.

Tablo-35 ve Tablo-36 birlikte değerlendirildiğinde, Tosya’daki işletmelerde sektörel yoğunlaşmanın daha çok; ahşap malzemelerin, inşaat malzemelerinin ve mutfak mobilyalarının imalatında olduğu görülmektedir. TR82 bölgesindeki zengin orman varlığının mantıksal bir uzantısı olan bu endüstri dalları, bölgedeki ekonomik kompozisyonun uzun dönemde de ağaç sanayii tarafından domine edileceğine işaret etmektedir.

Tablo-35: İmalat Sanayiinde Faaliyet Gösteren ve Kastamonu'da Vergi Matrahları Sıralamasında ilk 100'e giren İşletmeler, 2012

İlçe	İlk 100'deki Yeri	Nace Faaliyet Kodu	Nace Faaliyet Adı
Tosya	7	162102	Kontrplak, kaplanmış pano ve benzer tabakaları preslenmiş tahta mukavvalar ve levhalar imalatı
Tosya	16	162102	Kontrplak, kaplanmış pano ve benzer tabakaları preslenmiş tahta mukavvalar ve levhalar imalatı
Araç	21	141399	Diğer dış giyim eşyaları imalatı
Tosya	22	236300	Hazır karma beton imalatı
İnebolu	26	289203	Beton ve harç karıştırıcıları (mikserleri) imalatı
Tosya	27	139604	Diğer işlem görmüş ya da kaplanmış diğer kumaşların imalatı
Taşköprü	32	162102	Kontrplak, kaplanmış pano ve benzer tabakaları preslenmiş tahta mukavvalar ve levhalar imalatı
Merkez	36	282900	Başka yerde sınıflandırılmamış diğer genel amaçlı makinelerin imalatı
Tosya	37	162301	Temel olarak inşaat sanayinde kullanılması amaçlanan ahşap malzeme imalatı
Daday	41	141399	Diğer dış giyim eşyaları imalatı
Cide	53	301104	Gemi inşa yan sanayi
Tosya	67	162301	Temel olarak inşaat sanayinde kullanılması amaçlanan ahşap malzeme imalatı
Tosya	75	162301	Temel olarak inşaat sanayinde kullanılması amaçlanan ahşap malzeme imalatı
Tosya	81	162301	Temel olarak inşaat sanayinde kullanılması amaçlanan ahşap malzeme imalatı
Merkez	93	16399	Diğer hasat sonrası bitkisel ürünler ile ilgili faaliyetler
Merkez	96	16399	Diğer hasat sonrası bitkisel ürünler ile ilgili faaliyetler

Kaynak: Kastamonu Vergi Dairesi

Tablo-36: Tosya'da İmalat Alanında Faaliyet Gösteren İşletmelerin Dağılımı, 2012

Nace Kodu 2'li	Nace Kodu 4'lü	Nace Kodu 6'lı	Nace Faaliyet Adı	Tosya
16	1623	162301	Temel olarak inşaat sanayinde kullanılması amaçlanan ahşap malzeme imalatı	99
23	2332	233201	Ateşe dayanıklı olmayan kilden inşaat malzemesi imalatı	14
31	3102	310200	Mutfak mobilyalarının imalatı	10
13	1396	139604	Diğer işlem görmüş ya da kaplanmış diğer kumaşların imalatı	8
10	1071	107101	Fırın ürünlerinin imalatı	6
23	2370	237001	İnşaat, kabristanlarda, yollarda, çatı yapımında kullanılmak üzere taş ve mermerin kesilmesi, şekil verilmesi ve kullanılabilir hale getirilmesi	5
10	1061	106102	Pirinç elde edilmesi ve pirinç unu imalatı	4
14	1413	141301	Erkek, kadın ve çocuklar (okul önlükleri dahil) için dokunmuş, örme ve kroşe örgü vb. kumaştan, dantelden yapılmış diğer dış giyim eşyası imalatı	4
23	2363	236300	Hazır karma beton imalatı	4
10	1072	107201	Peksimet ve bisküvi ve kuru fırın ürünleri imalatı	3
10	1061	106101	Öğütülmüş tahıl imalatı	3
13	1310	131002	Ticaret veya daha ileri işlemler için pamuk ipliğinin veya ipliğin dokunmak (örülme) veya dikilmek üzere eğirilmesi ve imalatı	3
16	1623	162399	b.y.s. diğer bina doğramacılığı ve marangozluk ürünlerinin imalatı	3
10	1039	103906	Sert kabuklu yemişlerin, yiyecek ve ezmelerinin imalatı	2
10	1091	109101	Çiftlik hayvanları için hazır yem imalatı	2
13	1396	139601	Dar dokunan kumaşların imalatı, çözümlü kumaşlar dahil, bir yapıştırıcı ile birleştirilmiş, örülmüş kumaşlar hariç	2
14	1419	141903	Diğer giyim aksesuarları imalatı	2
16	1621	162102	Sıkıştırılmış lif, tahta ve tabakalardan kontrplak, mdf, sunta, vb. levha imalatı	2
16	1629	162999	b.y.s. diğer ağaç ürünleri imalatı; mantar, saz, saman ve benzeri malzemelerden yapılmış ürünlerin imalatı	2
22	2223	222301	Plastik kapılar, pencereler, çerçeveler, panjurlar, güneşlikler, süpürgelikler (PVC`den olanlar dahil)	2

Nace Kodu 2'li	Nace Kodu 4'lü	Nace Kodu 6'lı	Nace Faaliyet Adı	Tosya
24	2433	243300	Soğuk şekillendirme veya katlama	2
28	2830	283003	Tarımsal amaçlı kendinden yüklemeli veya kendinden boşaltmalı romörkler veya yarı römork imalatı	2
10	1032	103201	Sebze ve meyve suyu imalatı	1
10	1051	105106	Yoğurt imalatı	1
10	1082	108204	Şekerlemelerin ve şeker pastillerinin imalatı	1
10	1085	108505	Yerel ve ulusal hazır yemeklerin imalatı	1
13	1399	139999	Diğer başka yerde sınıflandırılmamış diğer tekstillerin imalatı	1
14	1413	141304	Dış giyim eşyası imalatı (kaban, palto, ceket, pantolon, takım elbise, döpiyes, anorak, yağmurluk, gece kıyafetleri vb.) (iş giysileri ve terzilerin faaliyetleri hariç)	1
14	1419	141908	Giyim eşyası imalatı (keçeden veya diğer dokusuz kumaştan ya da emdirilmiş veya kaplanmış tekstil kumaşından olanlar)	1
14	1431	143100	Örme (trikotaj) ve tığ işi çorap imalatı	1
15	1511	151101	Kürkün ve derinin tabaklanması, boyanması, işlenmesi	1
18	1812	181202	Kitapların ve broşürlerin, müzik eserlerinin ve müzik el yazmalarının, haritaların, atlasların, posterlerin, reklam kataloglarının, prospektüslerin ve diğer basılı duyuruların, posta pullarının, vergi pullarının, tapu senetlerinin, çeklerin ve diğer kıymetli evrakların, akıllı kartların, albümlerin, günlüklerin, takvimlerin, iş formlarının ve diğer ticari içerikli basılmış evrakların, kişisel kırtasiye ürünleri ve diğer tipo baskı yoluyla basılan ürünlerin, ofset baskı, fotogravür, rotogravür, fleksografik baskı, ekran baskısı ve basım için kullanılan diğer baskı aletleri, teksir makineleri, bilgisayar yazıcıları, kabartmalı baskı yapan makineler vb. kullanılarak basılması (hızlı basım dahil)	1
19	1920	192003	Bio yakıtların harmanlanması	1
22	2211	221103	Değiştirilebilir dış lastik(lastik tabanı), lastik yanakları, lastiklerin kaplanması için `sırt geçirme` şeritleri ve benzerlerinin imalatı	1
22	2221	222103	Plastikten mamul halde tüp, boru, hortum ve bunların bağlantı elemanlarının imalatı (suni bağırsaklar dahil)	1
22	2222	222200	Plastik ambalaj malzemesi imalatı	1

Nace Kodu 2'li	Nace Kodu 4'lü	Nace Kodu 6'lı	Nace Faaliyet Adı	Tosya
23	2312	231200	Düz camın şekillendirilmesi ve işlenmesi	1
25	2512	251201	Metal kapıların, çelik kapıların, pencerelerin ve çerçevelerin, panjurların ve bahçe kapılarının imalatı	1
25	2562	256201	Metal parçaların delinmesi, tornalanması, frezelenmesi, aşındırılması, rendelenmesi, parlatılması, oluk açılması, düzenlenmesi, testerelemesi, perdelanması, bilenmesi, kaynak yapılması, birleştirilmesi vb.	1
28	2829	282900	Başka yerde sınıflandırılmamış diğer genel amaçlı makinelerin imalatı	1
28	2830	283004	Toprağın hazırlanması, ekilmesi veya gübrenmesi için tarımsal makinelerin imalatı	1
31	3102	310201	Mutfak mobilyalarının imalatı (mutfak dolabı dahil)	1
31	3103	310301	Yatak imalatı	1
31	3109	310901	Kanepe, divan, çek yat ve koltuk takımlarının imalatı	1

Kaynak: Tosya TSO

Tosya'da öne çıkan sektörler Tablo-37 ile gösterilmiştir. Bölgedeki esnaf faaliyetleri değerlendirildiğinde, genel olarak hizmet sektörü ve imalat sanayiinin geliştiği söylenebilir.

Tablo-37: Tosya'da Öne Çıkan Meslek Kolları ve İşletme Sayıları, 2012

Meslek Kolu	İşletme Sayısı
Ulaştırma Hizmetleri	381
Ağaçtan Mamul Eşya	376
Gıda Maddeleri İle İlgili Hizmetler	317
Oto Ve Diğer Motorlu Taşıt Araçları	198
Her Türlü Dokuma, Giyim, Mensucat Ve Örgülük Eşya	155
Madeni Eşya Ve Makine	131
Haberleşme, Dinlenme, Barınma Ve Eğlence Hizmetleri	115

Kaynak: Kaynak: Gümrük ve Ticaret Bakanlığı, Esnaf ve Sanatkârlar Odasına Kayıtlı İşletmeler

Sektör bazında esnaf işletmeleri sayısı tablo Tablo-38 ile belirtilmiştir. Buna göre, bölgede en çok ulaştırma hizmetleri, ağaçtan mamul eşya imalatı ve gıda maddeleriyle ilgili hizmetler gelişmiştir.

Tablo-38: Tosya'da Meslek Kolları ve İşletme Sayıları, 2012

Meslek Kolu	İşletme Sayısı
Ulaştırma Hizmetleri	381
Ağaçtan Mamul Eşya	376
Gıda Maddeleri İle İlgili Hizmetler	317
Oto Ve Diğer Motorlu Taşıt Araçları	198
Her Türlü Dokuma, Giyim, Mensucat Ve Örgülük Eşya	155
Madeni Eşya Ve Makine	131
Haberleşme, Dinlenme, Barınma Ve Eğlence Hizmetleri	115
Sağlık, Temizlik, Güzellik Ve Bakım Hizmetleri	71
Gıda Maddeleri	63
Elektrik Ve Elektronik Aletler	50
Giyim Ve Kuşamla İlgili Hizmetler	34
Deri Ve Deriden Mamul Eşya	26
Kağıt, Kırtasiye Ve Basımla İlgili Sanatlar	12
Yapı Sanatları	12
Metalden Başka Maddelerden Mamül Eşya	10
Camdan Mamul Eşya	9
Lastik, Plastik, Polyester Ve Benzeri Maddelerden Mamül Eşya	9
Kağıt, Kırtasiye Ve Basımla İlgili Hizmetler	7
Spor Alet ve Sıhhi Malzemeler	3

Kaynak: Gümrük ve Ticaret Bakanlığı, Esnaf ve Sanatkârlar Odasına Kayıtlı İşletmeler

3.4. Madencilik

Bölgede çıkan madenler incelendiğinde Tosya, 312.000 tonluk görünür (mümkün) rezerv miktarıyla linyit dikkat çekmektedir. Ayrıca bölgede grafit ve manganez de çıkartılmaktadır (Bkz. Tablo-39).

Tablo-39: Tosya'da Maden Varlığı, 2011

Maden	Maden Varlığı
Grafit	33.250 ton muhtemel rezerv bulunmaktadır.
Manganez	13.000 ton görünür rezerv bulunmaktadır.
Linyit	312.000 ton görünür+mümkün rezerv bulunmaktadır.

Kaynak: MTA, 2012

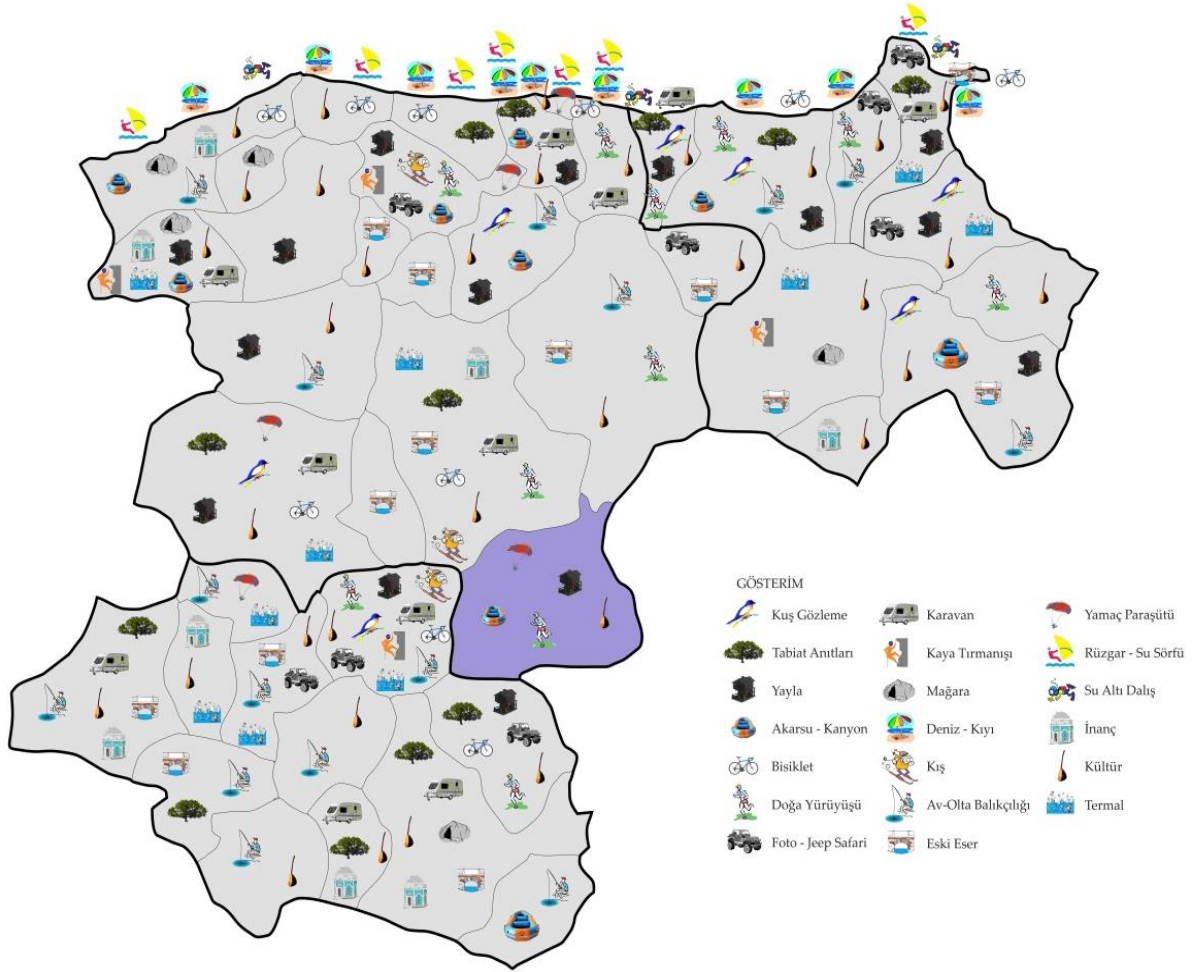
Tablo 40: Tosya'da Madencilik ve Taşocakçılığı Alanlarında Faaliyet Gösteren İşletmeler, 2012

Nace Kodu 2'li	Nace Kodu 4'lü	Nace Kodu 6'lı	Nace Faaliyet Adı	Tosya
5	520	52001	Linyitin, kalitesini arttırmak, veya taşımacılığını ya da depolanmasını gerçekleştirmek üzere, yıkanması, kurutulması, öğütülmesi ve sıkıştırılması	11
7	710	71001	Yüksek oranda demir içeren cevherlerin madenciliği	3
8	812	81203	Kum ocakçılığı	1

Kaynak: Tosya TSO, 2012

3.5. Turizm

Şekil-1: Bölgede Turizm Varlığı



Kaynak: T.C. Kültür ve Turizm İl Müdürlükleri verileri kullanılarak tarafımızca çizilmiştir.

İlçede akarsu-kanyon, doğa yürüyüşü, kültür, yayla ve yamaç paraşütü turizmi mümkün olup çok sayıda mesire yeri vardır. Tosya'da öne çıkan turistik yerler, Dipsiz Göl, Yeşil Göl, Kösençayırı Göleti, Çukurhan Yaylası, Üçgürgen Yaylası ve Şehy Deresi'dir. Tosya'da bulunan iki otelin toplam konaklama kapasitesi 103 kişi olup ilçedeki tek öğretmenevinin toplam kapasitesi 14 kişidir.

Tablo-41: Tosya'da Konaklama Kapasitesi, 2012

	Tosya	Kastamonu	TR82	Tosya/Kastamonu*	Tosya/TR82*
Toplam Konaklama Kapasitesi (Otel, Pansiyon, Tatil Köyü, Kamping vb.)	103	3.686	7.282	2,7	0,01

*Toplam konaklama kapasitesinin yüzdesi olarak

Kaynak: Kastamonu, Çankırı, Sinop İl Turizm Müdürlükleri ve Merkez İlçe Belediyeleri, 2012

4. Kentleşme ve Ulaşım

4.1. Kentleşme

Tosya'da kent nüfusu, Tosya'nın toplam nüfusunun %67'sidir. Kent nüfusu aynı zamanda bir bölgedeki kentleşmenin de göstergesidir. Buna göre Tosya'da kentleşme, Kastamonu ve TR82 ortalamasının üzerindedir.

Tablo-42: Kent ve Kır Nüfus Oranları, 2011

	Kent Nüfusu*	Kır Nüfusu*
Tosya	67,94	32,06
Kastamonu	55	45
TR82	55,52	44,48

*Toplam nüfusun yüzdesi olarak, Kaynak: TÜİK, Nüfus İstatistikleri www.tuik.gov.tr (Erişim Tarihi: 11.01.2012)

Tosya'da baraj bulunmamasıyla birlikte ilçedeki tek gölet, 2.000 ha alanı sulama kapasitesine sahip Kösençayırı Göleti'dir.

Tablo-43: Su İstatistikleri, 2011

	Yapımı Tamamlanmış Baraj Sayısı (Sulama)	Baraj Depolama Hacmi (hm ³)	Baraj Sulama Alanı (ha)	Yapımı Tamamlanmış Gölet Sayısı	Gölet Sulama Alanı (ha)	Toplam Sulama Alanı (ha)
Tosya	0	0	0	1	2.000	2.000
Kastamonu	6	106	19.972	8	3.667	23.639
TR82	10	197,30	29.406	30	6.078	35.484

Kaynak: DSİ, 2011

Tosya'da ısınma, Kastamonu ve TR82 bölgesinden farklı olmamak üzere ağırlıklı soba ve kaloriferle sağlanmaktadır. Tosya ilçesinde doğalgaz ağı altyapı çalışmaları tamamlanmıştır ve doğalgaz hizmeti verilmektedir. TR82 Bölgesinde Doğalgaz kullanımı hızla yaygınlaşmaktadır.

Tablo-44: Isınma Türleri, 2011

	Ağırlıklı Isınma Türü
Tosya	Soba - Kalorifer
Kastamonu	Soba - Kalorifer
TR82	Soba - Kalorifer

Kaynak: Bölgedeki Kaymakamlıklar, 2012

4.2. İlçede Ulaşım

Tosya, Kastamonu'nun güney doğusunda D-100 karayolu üzerinde bulunmaktadır. Ulaşım bağlantıları Samsun, Çorum, İstanbul ve Ankara ile oldukça güçlü olup; bu durum ilçenin sanayisine de yansımaktadır. İlçeden geçen demiryolu bulunmamasıyla birlikte taşımacılık sektörü görece olarak gelişkindir. İlçede PTT Kargo dahil 5 kargo firması yer almakta ve ulaştırma hizmetlerindeki firma yoğunlaşmaları dikkat çekmektedir.

Tosya'da ve Bölge'de faaliyet gösteren kargo şirketi şube sayıları Tablo-45 ile gösterilmiştir.

Tablo-45: Bölgede Kargo Şirketleri, 2010

	Kargo Şirketi
Tosya	5
Kastamonu	35
TR82	74

Kaynak: Kaymakamlıklar, 2010

4.2.1. Karayolları ve Demiryolları

Tosya'dan her gün Kastamonu'ya 11; haftada ise Ankara'ya 2, İstanbul'a 3, Çankırı'ya 3 ve Çorum'a 3 otobüs yolcu taşımaktadır. Otobüsle ulaşım, D-100 ve D-775 karayolları üzerinden sağlanmaktadır (Bkz. Tablo-46).

Tablo-46: İlçeden İl Merkezine ve Diğer Şehirlere Toplu Taşıma Sefer Sıklığı, 2012

	İl Merkezi (Kastamonu)	İlçeden Haftalık Şehirlerarası Otobüs Sefer Sayısı					
		Güzergâh	Sefer Sıklığı	Güzergâh	Sefer Sıklığı	Güzergâh	Sefer Sıklığı
		Ankara	2	İstanbul	3	Çankırı-Çorum	3-3
Tosya	11						

Kaynak: İlçe Anketleri, 2012

Demiryolu ulaşımı olmayan Tosya'da toplam 135 km karayolu mevcuttur.

Tablo-47: Karayolu, Demiryolu ve Köy Yolu Uzunlukları

	Karayolu (km)	Demir Yolu (km)	Köy Yolu (2008) (km)
Tosya	135	-	-
Kastamonu	1.306	-	9.148
TR82	2.493	172	16.572

Kaynak: KGM, Devlet ve İl Yolları Envanteri, TCDD İstatistikleri, TÜİK, Bölgesel İstatistikler.

Tosya'da 2011 yılı içinde gerçekleşen 220 trafik kazasında 12 kişi hayatını kaybetmiş, 311 kişi yaralanmıştır.

Tablo-48: Otomobil Trafik Kazası ve Ölü Sayıları, 2011⁴

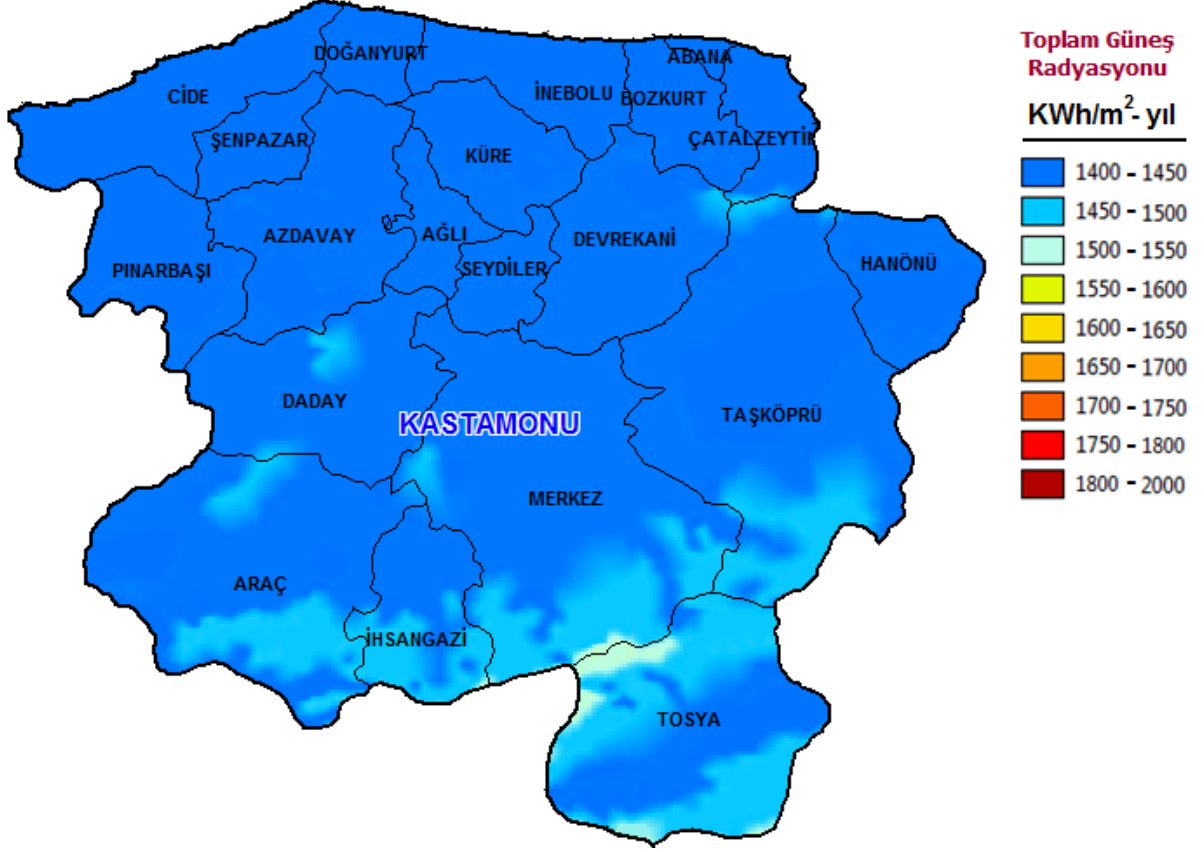
	Trafik Kaza Sayısı	Kazalarda Ölü Sayısı	Kazalarda Yaralı Sayısı
Tosya	220	12	311
Kastamonu	1.043	26	1.243
TR82	3.085	116	3.800

Kaynak: İl Emniyet Müdürlüğü ve İl Jandarma Komutanlıkları, 2011

⁴ Çankırı ve Sinop il ve ilçeleri için Polis ve Jandarma, Kastamonu ili ve ilçeleri içinse sadece Polis sorumluluk alanında meydana gelen kazalara ilişkin istatistikleri içermektedir.

Şekil-4, Kastamonu ili ve ilçeleri için oluşturulmuş bir güneş atlasıdır. Buna göre Kastamonu’da genel olarak, güneşleme azdır fakat güney kesimlerde güneşleme nispeten daha fazladır. Tosya’nın ise, tıpkı rüzgâr enerji atlasında olduğu gibi, kuzey ve güney yamaçları Kastamonu geneline göre daha fazla güneş almaktadır.

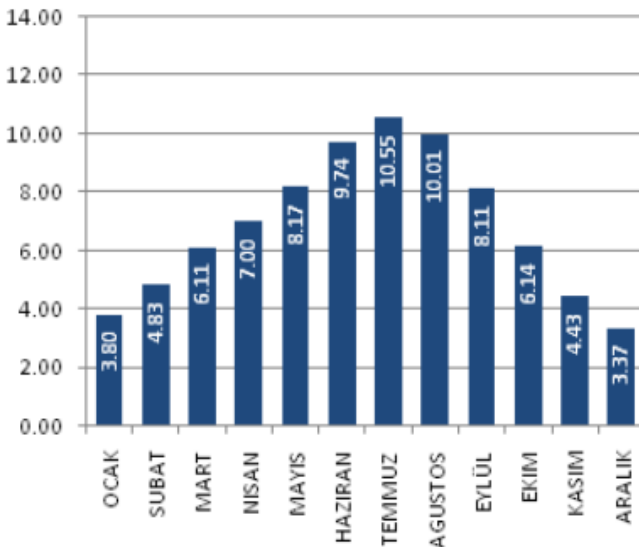
Şekil-4: Kastamonu Güneş Atlası



Kaynak: Elektrik İşleri Etüt İdaresi Genel Müdürlüğü, 2012

Tosya’da en güneşlemenin en fazla olduğu aylar Haziran, Temmuz ve Ağustos’tur. (Bkz. Grafik-11)

Grafik-11: Tosya Güneşleme Süreleri (Saat)



Kaynak: Elektrik İşleri Etüt İdaresi Genel Müdürlüğü, 2012

6. Sonuç ve Değerlendirme

Uluslararası İstanbul-Samsun Karayolu (D-100) üzerinde bulunan Tosya Kastamonu'ya 67, Çankırı'ya 86, Ankara'ya 220 ve Samsun'a 243 km mesafededir. İlçede 52 köy ve bir belde bulunmaktadır. Toplam nüfusu 40.795 olan Tosya, Kastamonu'nun ve TR82 bölgesinin en gelişmiş ilçelerinden biridir ve ekonomik yapı genel olarak imalata dayanmaktadır. İlçe konumu itibarıyla da önemli bir yere sahip olup gelişme potansiyeli yüksektir. Tosya'da imalat sanayisinin daha rekabetçi ve sürdürülebilir bir yapıya kavuşabilmesi için bu alandaki araştırma-geliştirme ve yenilik faaliyetlerinin artırılması gerekmektedir. Sebze üretiminin yanında pirinciyle de öne çıkan Tosya'da düz ve verimli arazilerin de olmasından dolayı tarımsal faaliyetler ileri durumdadır. İlçede nüfusun giderek azalması yakın gelecekte ilçenin işgücü yapısının bozulacağına işaret ederken sürekli göçler kır-kent dengesinin bozulacağına, köylerde üretken nüfusun ciddi ölçüde azalacağını ifade etmektedir.

Tosya İlçe Analizi'nin somut çıktıları ışığında, ilçenin ileri gelen kamu, özel ve sivil toplum kuruluşu temsilcileriyle yapılan "Tosya Odak Grup Toplantısı"nda ilçedeki önemli problemler ve çözüm önerileri tartışılmıştır. Buna göre Tosya'da öne çıkan problemler ve çözüm önerileri, Tosya İlçe Analizi'nin çıktılarına paralel biçimde şu şekildedir:

• Birlikte iş yapma kültürünün geliştirilmesi

Oldukça eski bir üretim kültürüne sahip olan Tosya'da iç ve dış bağlantıların zayıf olması, üretilen nihai malların araçlar vasıtasıyla satılmasına ve katma değer azalmasına yol açmaktadır. Firmalar nitelikli tanıtım-pazarlama stratejisi ve yaygın bayilik anlayışını birleştirmek suretiyle bu problemi çözebilirler. Ağaç sanayisi özellikle kapı imalatı Tosya'da kilit sektör konumundadır. Ancak çoğu işletme küçük ölçekli olup düşük üretim kapasitesine sahiptir. İşletmeler kalite endekslili üretimi değil, fiyat endekslili üretimi tercih etmektedir. Yanlış rekabet olgusu yüzünden işletmeler düşük karlarla çalıştığından üretim kalitesi de olumsuz yönde etkilemektedir. Tosya'da imalat anlamında atılması gereken en önemli adım rekabetçi yapıyı güçlendirmektir. İrili ufaklı çok sayıda atölyenin birleşerek büyük ölçekli atölyelere dönüştürülmesi, tanıtımının yapılması ve bu sürecin desteklenmesi, Tosya'nın ve Kastamonu'nun katma değerini arttıracaktır. Ürünlerin tanıtımının yapılması ve bu üretimlere yönelik proje desteklerinin sağlanması gerekmektedir. Ayrıca, Tosya'da markalaşmayı ve üretimde çeşitliliği sağlamak için yenilik ve tasarım merkezlerinin hayata geçirilmesi hayati önem arz etmektedir. Özetle Tosya'da faaliyet gösteren işletmelerde kurumsallaşmanın, rekabet gücünün ve ürün çeşitliliğinin artırılması gerekmektedir.

• Ulaşımın imkânlarının geliştirilmesi

Psikolojik olarak Kastamonu'ya çok bağlı olmayan Tosya'nın bu konudaki esas problemi ulaşımdır. Tosya'yı Kastamonu'ya bağlayan yollarda iyileştirmeler yapılmalıdır. İl bağlantısının kötü olması Tosya'da yaşayan kişilerin ve faaliyet gösteren firmaların merkezle bağlantısını zayıflatmaktadır. Bu da, ilçede ticari ve sosyokültürel alanlarda gelişmeyi engellemektedir.

• Göçün önüne geçilmesi, eğitim ve istihdam altyapısının güçlendirilmesi

Tosya'nın en önemli problemlerinden biri de bölge dışına aşırı göç verilmesidir. Göçün durdurulmasına yönelik çalışmalar yapılmalıdır. Bu noktada göçün engellenmesi ilçenin gelişmesine, ilçenin gelişmesi de büyük oranda eğitime ve üretime bağlıdır. Yükseköğretim kurumları bu nedenle kritik önem arz etmektedir. Tosya'da mevcut yüksekokul 2010 yılında 50 öğrenci ile eğitime başlamışken, bu sayı 2012'de yaklaşık 540 öğrenciye ulaşmıştır. Öğrenci sayısındaki artış, öğrencilerin barınma imkânlarının geliştirilmesini gerekli kılmaktadır. Öğrencilerin sosyal faaliyetlerde bulunabilmeleri için sosyal alanların, sinema salonu, geniş spor salonları vb. varlığına ihtiyaç vardır. Bununla birlikte bölgede öğrenim gören öğrencilerin, bölgenin tanıtımı açısından büyük önemi vardır.

Tosya’ da istihdam problemi mevcuttur. Tosya’da niteliksiz işgücünün yanında nitelikli işgücü açığı da vardır. Niteliksiz işgücü, Tosya’da daha yüksek ücretten çalışmak yerine büyük şehirlerde çok daha düşük ücretli işlerde ve üretken olmayan sektörlerde çalışmayı tercih etmektedir. İlçedeki işgücü problemi, Kargı ve Ilgaz’dan işçi getirmek suretiyle geçici olarak çözülmeye çalışılmaktadır. Ayrıca bölge insanının devamlı ve yoğun emek gerektiren işler yerine, günlük işleri tercih etmeleri bu durumun ortaya çıkmasında büyük etkindir. İlçede mesleki eğitimin güçlendirilmesi zaruri olmakla birlikte, bu faaliyetlerin ilçenin özellikle genç nüfus açısından cazibesini arttıracak yatırımlarla eşgüdüm halinde yapılması gerekmektedir.

- **Turizm altyapısının iyileştirilmesi**

Turizm, Tosya’nın gelişimi için önemli bir faktördür. Konaklama ve ulaşım sorunu çözülebilirse Tosya’daki turizm potansiyeli daha rahat açığa çıkarılabilecektir. Yakın bölgelerde kaplıca araştırma ve analizlerinin yapılması bu anlamda önem taşımaktadır. Önceki yıllarda Tosya’da yaylacılık faaliyetleri çok yaygınken, günümüzde bu faaliyetler yok denecek kadar azdır. Yaylalar terk edilmiş vaziyettedir ve üstelik ağaç yetiştiriciliği ve hayvancılık insanların geçim kaynağı olmaktan çıkma yolundadır. Dağlarda ve yaylalarda bol miktarda mantar ve yabani çilek mevcuttur. Özellikle mantarlar alternatif tıp için önem arz etmektedir. Bu noktada halkı yaylalara ve toprağa yönlendirecek çalışmalara yer verilmelidir. Mantar çeşitlerinin florası çıkartılarak endüstriyel anlamda üretimin önü açılabilir.

- **Tarım ve hayvancılığın desteklenmesi**

Tosya’da tarım arazilerinin birleştirilmesi ve verimliliğin sulamayla artırılması kiraz, elma, armut, ceviz, kızılcık, pirinç gibi önemli tarım ürünlerinin verimliliğini arttıracaktır. Tarımsal üretimde sulama ve su kanallarının geliştirilmesi ve daha etkin kullanılması gereklidir. Gâvur Dağı bölgesindeki endemik bitkilerin incelenmesi ve katma değeri yüksek olanların üretilmesi yine ilçedeki tarımsal karlılığı arttıracaktır. Tosya’da pirinç önemli bir tarım ürünüdür. Pirinçten türev ürünlerin üretilmesinin ve markalaşmasının desteklenmesi hayati önem arz etmektedir. 19 Mayıs Üniversitesi ile yürütülen bir ortak çalışma kapsamında Tosya pirincinin markalaşması konusunda çalışmalara başlanmıştır. Üniversite’nin yürüteceği bilimsel çalışma 2 yıl devam edecektir. Pirincin yanı sıra, dokumaçılık, kapı üretimi gibi diğer sektörlerde de markalaşma çalışmalarının yürütülmesi önemlidir. Tosya’nın çevresindeki mevcut bağların, sanayi üretimine yönelik ve yüksek katma değer üretecek şekilde dönüştürülmesi gerekmektedir. Kapama bahçeler kurularak (ceviz, kiraz vb.) verim artırılması ve bölgeye gelir getirci faaliyetlerin desteklenmesi gerekmektedir. Tosya’da 5000 civarı bağ mevcuttur ve bu potansiyel, meyve suyu üretimi şeklinde değerlendirilebilir. Kapama meyve bahçelerinin varlığı bu anlamda geliştirilebilir.

- **Sağlık imkânlarının artırılması**

Sağlık sektörünün geliştirilmesine ihtiyaç vardır. Bu anlamda bölgenin yaylaları ve hava koşulları Avrupa’da uygulanan yaşlı bakım merkezlerine benzer bir uygulamanın yapılmasına müsaittir. Kendi ihtiyaçlarını karşılayabilen yaşlıların yaşayabileceği köy veya benzeri yerleşim birimleri oluşturulabilir. Bölgede bulunan Kös Dağı ve Ilgaz Dağı doğası ve hava koşulları itibarıyla bu uygulamaya müsaittir.

- **Yenilenebilir enerjinin kullanımı**

İlçede başta güneş enerjisi olmak üzere yenilenebilir enerjiyi değerlendirmeye yönelik çalışmalar yürütülmelidir. Yenilenebilir enerji kaynaklarından elektrik ve biyogaz üretilebilir. Ayrıca üretim süreçlerinde kullanılan makine ve teçhizatlar da Tosya’da üretilebilir.

Kaynakça

Eurostat (2009), "Regions of the European Union. A Statistical Portrait"

İçduygu, A., Ünalın, T., (1998), "Türkiye'de İçgöç: Sorunsal Alanları ve Araştırma Yöntemleri", Türkiye'de İçgöç, İstanbul: Tarih Vakfı Yayınları.

İşkur Bölge Müdürlükleri (Kastamonu, Çankırı, Sinop)

KUZKA (2011), "2011 – 2013 TR82 Düzey 2 Bölgesi (Kastamonu, Çankırı, Sinop) Bölge Planı
<URL: <http://www.kuzka.org.tr/download/TR-82-bolge-plani-2.pdf>> [Erişim Tarihi: 11.09.2012].

KUZKA tarafından yapılan İlçe Anketleri, 2012

Nilsson, J. E. (2009), "Perspectives on the European Union" dersi, "Regions in Europe" sunumu, Blekinge Institute of Technology, Karlskrona, İsveç.

T.C. Başbakanlık Vakıflar Genel Müdürlüğü

T.C. Bilim, Sanayi ve Teknoloji Bakanlığı (2012) 81 İl Durum Raporu
<URL: <http://www.sanayi.gov.tr/>>

T.C. Enerji ve Tabii Kaynaklar Bakanlığı Elektrik İşleri Etüt İdaresi Genel Müdürlüğü

T.C. Enerji ve Tabii Kaynaklar Bakanlığı Maden Tetkik ve Arama Genel Müdürlüğü

T.C. Gümrük ve Ticaret Bakanlığı, Esnaf ve Sanatkarlar Odası

T.C. İşçileri Bakanlığı Dernekler Dairesi Başkanlığı

T.C. Orman ve Su İşleri Bakanlığı Orman Genel Müdürlüğü, Ankara ve Kastamonu Orman Bölge Müdürlükleri

T.C. Tosya Kaymakamlığı

T.C. Ulaştırma, Denizcilik ve Haberleşme Bakanlığı Karayolları Genel Müdürlüğü

T.C. Ulaştırma, Denizcilik ve Haberleşme Bakanlığı, Devlet Demiryolları

T.C. Tosya Belediyesi Web Sitesi
<URL: www.tosya.bel.tr> [Erişim Tarihi 07.17.2012]

TR82 Bölgesi İl Müdürlükleri

TR82 Bölgesi Üniversiteleri (Kastamonu, Çankırı Karatekin ve Sinop Üniversiteleri)

TR82 Ticaret ve Sanayi Odaları

Türkiye İstatistik Kurumu (TÜİK) Bölgesel İstatistikler
<URL: <http://tuikapp.tuik.gov.tr/Bolgesel/anaSayfa.do?dil=tr>>

Türkiye İstatistik Kurumu (TÜİK) Web Sitesi
<URL: www.tuik.gov.tr>