



T.C.

KUZEY ANADOLU KALKINMA AJANSI

AZDAVAY İLÇE ANALİZİ

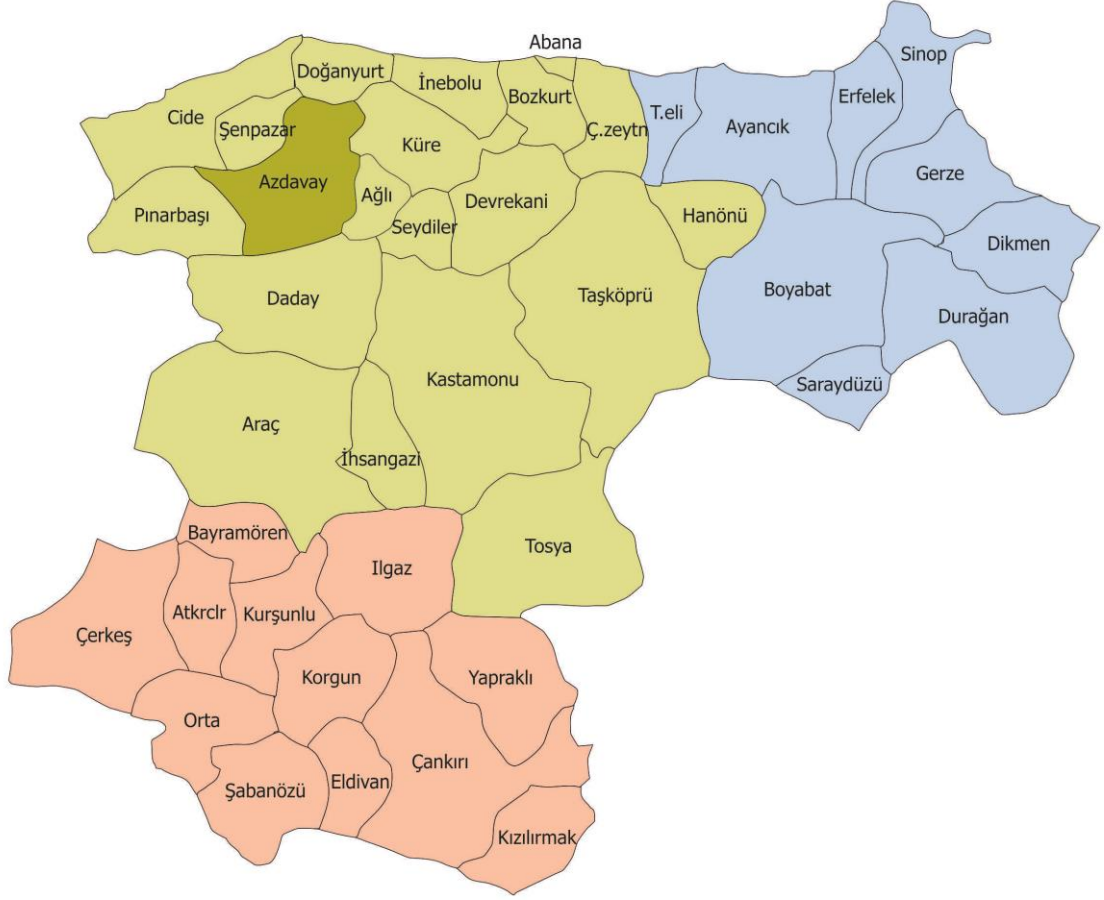
HAZIRLAYAN

AHMET GAZİ ZEYREK

Planlama, Programlama ve Stratejik Araştırmalar Birimi Uzmanı

Temmuz, 2013

İlçenin ve Bölgenin Konumu



Yönetici Özeti

2014 – 2023 Bölge Planına altlık teşkil edecek olan ilçe analizleri, Kuzey Anadolu Kalkınma Ajansı Planlama, Programlama ve Stratejik Araştırmalar Birimi tarafından 2012 yılında hazırlanmıştır. Kuzey Anadolu Kalkınma Ajansı'nın sorumluluk alanına giren TR82 Düzey 2 Bölgesi; Kastamonu, Çankırı ve Sinop illerinden müteşekkil olup, illerde sırasıyla (merkez ilçeler dâhil) 20, 12 ve 9 ilçe olmak üzere toplam 41 ilçe bulunmaktadır. Her bir ilçenin sosyal, ekonomik, kültürel ve mekânsal olarak incelendiği ilçe analizleri, mikro düzeyli raporlardır. Analizin ilk 5 bölümü ilçedeki mevcut durumu yansıtmaktadır. Mevcut durum analizinden sonra ilgili ilçede düzenlenen "İlçe Odak Grup Toplantıları"yla, ampirik bulgular ilçenin ileri gelen yöneticileri, iş adamları ve yerel inisiyatifleriyle tartışılarak analizin 6. Bölümünde bulunan ilçe stratejileri oluşturulmuştur.

İlçe analizleri; İl Müdürlükleri, Kaymakamlıklar, Üniversiteler, Ticaret ve Sanayi Odaları, Türkiye İstatistik Kurumu ve Defterdarlıklardan alınan verilerle oluşturulduğundan, ilçeleri tanıtanın yanında yatırımcılar için de aslında birer «Yatırım Ortamı Kılavuzu» olma özelliğini taşımaktadır.

Tarihiyle köklü bir geçmişe sahip olan Azdavay, önceden Daday ilçesine bağlı bir bucakken 1946 yılında ilçe yapılmıştır. Kastamonu il merkezine 76 km uzaklıkta bulunan Azdavay'da 49 köy bulunmaktadır. İlçe ekonomisi daha çok tarım, hayvancılık ve ormancılığa bağlıdır.

Türkiye nüfusunun neredeyse 2,5 kat arttığı son 50 yılda, sınır yapısının değişmesinden dolayı toplam nüfusu çok değişen ilçenin 2011 itibarıyla toplam nüfusu 7.392'dir ve bu nüfusun %37'si kent nüfusudur. Azdavay'ın günümüzdeki en önemli problemlerinden birisi bölge dışına göçtür. İlçe, orman varlıkları açısından zengindir.

Küre Dağları Milli Parkı'yla iç içe olan ilçede eko turizm öne çıkmaktadır. Turizm açısından gerek altyapı, gerekse tanıtım faaliyetlerinin yavaş yavaş geliştiği ilçede esas problem tanıtımdır. Azdavay sahip olduğu eşsiz tabiatı ve kültürü ile her mevsim eko turizme ve kültür turizmine açıktır. Azdavay'da sanayi faaliyetleri fazla gelişmemiştir ve istihdam imalatçı çok hizmetler sektöründe yoğunlaşmıştır.

Kısaltmalar

AB	: Avrupa Birliđi
ADNKS	: Adrese Dayalı Nüfus Kayıt Sistemi
DHMİ	: Devlet Hava Meydanları İşletmesi
DPT	: Devlet Planlama Teşkilatı
DSİ	: Devlet Su İşleri
EİE	: Elektrik İşleri Etüt İdaresi Genel Müdürlüğü, Yeni adı Yenilenebilir Enerji Genel Müdürlüğü
EuroStat	: Avrupa İstatistik Ofisi
İBBS	: İstatistiki Bölge Birimleri Sınıflandırması
KGM	: Karayolları Genel Müdürlüğü
KOBİ	: Küçük ve Orta Büyüklükteki İşletmelerde
MTA	: Maden Tetkik Arama
NACE	:Nomenclature générale des Activités économiques dans les Communautés Européennes, Avrupa Birliđi'nde iktisadi faaliyetlerin istatistiksel olarak sınıflandırılmasını sağlayan bir sistem.
OSB	: Organize Sanayi Bölgesi
RES	: Rüzgâr Enerjisi Santrali
SGK	: Sosyal Güvenlik Kurumu
TCDD	: T.C. Devlet Demiryolları
TSO	: Ticaret ve Sanayi Odası
TÜİK	: Türkiye İstatistik Kurumu

İçindekiler

Yönetici Özeti	ii
Kısaltmalar	iii
İçindekiler	iv
Tablo, Şekil ve Grafikler Listesi	vi
1. Giriş.....	1
1.1. Bölge ve Bölgesel Kalkınma	1
1.2. İstatistiki Bölge Birimleri Sınıflandırması	1
1.3. İlçeye Genel Bakış	2
1.4. İlçenin Coğrafi Yapısı	2
1.5. İlçenin İdari Yapısı.....	3
2. Sosyo-Kültürel Yapı.....	4
2.1. Nüfus	4
2.2. Göç	6
2.3. Eğitim.....	6
2.4. Sağlık	10
2.5. Spor	10
2.6. Toplumsal Cinsiyet ve Kadın.....	10
2.7. Kültür	11
2.8. Sivil Toplum Kuruluşları.....	12
2.8.1. Dernekler.....	12
2.8.2. Vakıflar.....	13
2.9. İstihdam ve Sosyal Güvenlik.....	13
2.9.1. İstihdam.....	13
2.9.2. Sosyal Güvenlik.....	14
3. Ekonomik Yapı.....	15
3.1. Tarım ve Hayvancılık.....	17
3.1.1. Tarımsal Yapı ve Alan	17
3.1.2. Bitkisel Üretim.....	18
3.1.3. Hayvansal Üretim	20
3.2. Orman ve Ormancılık	26
3.3. Sanayi	26
3.3.1. Organize Sanayi Bölgeleri	26
3.3.2. İlçede Öne Çıkan Sektörler.....	26
3.4. Madencilik.....	30
3.5. Turizm	31

4. Kentleşme ve Ulaşım.....	32
4.1. Kentleşme.....	32
4.2. İlçede Ulaşım	32
4.2.1. Karayolları ve Demiryolları	34
5. Çevre ve Enerji.....	35
5.1. Yenilenebilir Enerji Potansiyeli	35
6. Sonuç ve Değerlendirme	37
Kaynakça	39

Tablo, Şekil ve Grafikler Listesi

Tablolar

Tablo-1: Bölge Tipleri	1
Tablo-2: Bölgede Yer Alan İlçe, Köy ve Belde Sayısı ile Bölgenin Yüzölçümüne İlişkin Genel Bilgiler, 2011	3
Tablo-3: 1965-2011 Yılları Arası Bölge Nüfusu, 2011	4
Tablo-4: Bölgede Bağımlılık Oranları, 2011	5
Tablo-5: Bölgenin Aldığı ve Verdiği Göç, Net Göç ve Net Göç Hızı, 2011	6
Tablo-6: Üç Büyük Şehirde Kastamonulu ve TR82'li Nüfusu Varlığı	6
Tablo-7: Bölgede Üniversitelere Ait Bilgiler, 2012	9
Tablo-8: Bölgede Sağlık Kuruluşları ve Uzman Personel Sayıları, 2011	10
Tablo-9: Spor Tesisi ve Toplam Lisanslı Sporcu Sayıları, 2011	10
Tablo-10: Bölgede Kültürel Göstergeler, 2011	11
Tablo-11: Bölgede Dernek ve Üye Sayıları, 2010	12
Tablo-12: Faaliyet Alanına ve Türüne Göre Dernek Sayıları, 2010	12
Tablo-13: Bölgede Kuruluş Amacına Göre Vakıflar, 2011	13
Tablo-14: Bölgede İşyeri ve İstihdam Verileri, 2012	13
Tablo-15: Bölgede Sosyal Güvenlik İstatistikleri, 2011	14
Tablo-16: Bölgedeki Şirket Yapıları, 2012	16
Tablo-17: Bölgedeki Esnaf Faaliyet Alanlarının Dağılımı, 2012	16
Tablo-18: Azdavay'da İşletmelerin Nace Sınıflandırmasına Göre Faaliyet Alanları, 2012	17
Tablo-19: Azdavay, Kastamonu ve TR82'de Tarım Alanları, 2010 (Dekar olarak)	17
Tablo-20: Traktör Sayısı ve Traktör Başına Ekilen Tarla Alanı, 2010	18
Tablo-21: Ekilen Tarla Alanı, Üretim Miktarları, Yem Bitkileri Üretim Alanı ve Miktarları, 2010	18
Tablo-22: Bölgede Ürün Türlerine Göre Ekilen Alanı ve Üretim Miktarları, 2010	18
Tablo-23: İlçede Öne Çıkan Sebze Ürünleri, 2010 (Aksi belirtilmedikçe ton olarak)	19
Tablo-24: İlçelere Göre Seçilmiş Meyve Ürünleri, 2010 (Aksi belirtilmedikçe ton olarak)	19
Tablo-25: Yıllar İtibariyle Büyükbaş Hayvan Varlığı (Aksi belirtilmedikçe sayı olarak)	20
Tablo-26: Yıllar İtibariyle Küçükbaş Hayvan Varlığı (Aksi belirtilmedikçe sayı olarak)	21
Tablo-27: Yıllar İtibariyle Kanatlı Hayvan Varlığı (Aksi belirtilmedikçe sayı olarak)	22
Tablo-28: Yıllar İtibariyle Bölgede Arı Kovanı Sayısı (Aksi belirtilmedikçe sayı olarak)	23
Tablo-29: Büyükbaş ve Küçükbaş Hayvan Et Üretimi (Ton) (Aksi belirtilmedikçe sayı olarak)	23
Tablo-30: Büyükbaş ve Küçükbaş Hayvan Süt Üretimi (Ton) (Aksi belirtilmedikçe sayı olarak)	24
Tablo-31: Yumurta, Bal, Bal Mumu ve Deri Üretimi (Aksi belirtilmedikçe sayı olarak)	25
Tablo-32: Ormandan Elde Edilen Endüstriyel ve Yakacak Odun Miktarları	26
Tablo-33: Kastamonu'da İmalat Sanayiinde Faaliyet Gösteren ve Vergi Matrahları Sıralamasında Kastamonu'da ilk 100'e giren İşletmeler, 2012	27
Tablo-34: Azdavay'da İmalat Alanında Faaliyet Gösteren İşletmelerin Dağılımı, 2012	28
Tablo-35: Azdavay'da Öne Çıkan Meslek Kolları ve İşletme Sayıları, 2012	29
Tablo-36: Azdavay'da Meslek Kolları ve İşletme Sayıları, 2012	29
Tablo-37: Azdavay'da Madencilik ve Taşocakçılığı Alanlarında Faaliyet Gösteren İşletmeler, 2012	30
Tablo-38: Azdavay'da Konaklama Kapasitesi, 2010	32
Tablo-39: Kent ve Kır Nüfus Oranları, 2011	32
Tablo-40: Isınma Türleri, 2011	32
Tablo-41: Bölgede Kargo Şirketleri, 2010	34
Tablo-42: İlçeden İl Merkezine ve Diğer Şehirlere Toplu Taşıma Sefer Sıklığı, 2012	34
Tablo-43: Karayolu, Demiryolu ve Köy Yolu Uzunlukları	34
Tablo-44: Otomobil Trafik Kazası ve Ölü Sayıları, 2011	34

Şekiller

Şekil-1: Bölgede Turizm Varlığı	31
Şekil-2: TR82 Bölgesinde Ulaşım Ağı ve Nüfusa Göre Yerleşim Kademelenmeleri	33
Şekil-3: Bölgenin Rüzgâr Atlası	35
Şekil-4: Kastamonu Güneş Atlası	36

Grafikler

Grafik-1: Bölgede Nüfus Artış Hızının Değişimi	4
Grafik-2: Azdavay'ın Nüfus Piramidi, 2011	5
Grafik-3: Okulöncesi Seviyede Öğretmen ve Derslik Başına Öğrenci Sayıları, 2010-2011.....	6
Grafik-4: İlköğretim Seviyesinde Okul, Öğretmen ve Derslik Başına Öğrenci Sayıları, 2010-2011.....	7
Grafik-5: Ortaöğretim Seviyesinde Okul, Öğretmen ve Derslik Başına Öğrenci Sayıları, 2010-2011.....	7
Grafik-6: Mesleki ve Teknik Ortaöğretim Seviyesinde Okul, Öğretmen ve Derslik Başına Öğrenci Sayıları, 2010-2011.....	8
Grafik-7: Eğitim durumu 2010-2011 (% Olarak)	8
Grafik-8: Son Beş Yıl İçinde Kapanan (2007 – 2011), Taşınmaz Eğitim Yapan Okul Sayıları, Halk Eğitim Merkezi ve Özel Eğitim Kurumları Sayısı	9
Grafik-9: Toplumsal Cinsiyet ve Kadın 15 Yaş Üzeri Eğitim Durumu, 2010	11
Grafik-10: İşletmelerin İlçelere Göre Dağılımı, 2012	15
Grafik-11: Azdavay Güneşleme Süreleri (Saat).....	36

1. Giriş

1.1. Bölge ve Bölgesel Kalkınma

Kalkınma çok boyutlu bir kavram olup; iktisadi büyüme, sermaye birikimi, sanayileşme ve yapısal değişmeyi bünyesinde barındırır. Genel olarak kalkınma kavramı gelişmekte olan ülkeler; büyüme kavramı ise gelişmiş ülkeler için kullanılmaktadır. Reel gelir artışı, istihdam artışı ve yaşam kalitesinin iyileşmesi kalkınmanın önemli göstergelerindedir. Kalkınmanın nihai amacı, ülkenin refah düzeyini arttırmaktır. Bu amaca ulaşabilmek için mevcut kaynak ve imkânların rasyonel ve etkin bir şekilde kullanılması gerekmektedir.

Türkiye’de kalkınmanın temel aracı ulusal düzeyde tasarlanan ve tavandan tabana doğru şekillenen politikalar olmuştur. Ancak yakın geçmişe kadar yaygın biçimde uygulanan merkezi kalkınma politikaları farklı bölgelerdeki farklı potansiyelleri harekete geçirmede yetersiz kalmıştır. Küresel ölçekte de gözlenen bu durum, bölgeleri kalkınmanın odağına yerleştirmiştir.

Özellikle 1980’li yıllardan itibaren ekonomik kalkınmada öne çıkmaya başlayan yerel aktörler, kalkınma politikalarının yönünü ve tartışmalarının zeminini ulusal boyuttan yerel boyuta taşımış; bu süreç bölgeler arası işbirliğinin ve rekabetin daha fazla ön plana çıkmasına neden olmuştur. Söz konusu süreç içinde bölgeler ulusal sınırları aşarak işlevsel bütünlükler oluşturmuş; farklı ülkeleri bölgesel politika bağlamında işbirliğine yönlendirmiştir. Bu yüzden bölge tanımı yapmak zorlaşmakta ve yapılan tanımlar birçok kıstasa göre değişmektedir. Örneğin; sosyal bilimlerde bölge; ortak özellikler ile tanımlanan ve coğrafi bir alan olarak kullanılan bir kavramdır (Nillson, 2009). Bu tanımlamalar farklı kıstaslara göre dört başlık altında toplanabilir:

Tablo-1: Bölge Tipleri

Kıstaslar	Bölgeleme İlkeleri	Örnekler
Doğa	Ulaşım Olanakları	Adalar, Vadiler
Kültür	Dil, Etnik Yapı, Din, Tarih	Katalonya, İskoçya
İşlev	Akışın Yoğunluğu	Kent-Bölgeler
Yönetim	İdari Sınırlar	İlçeler, İller

* Tablo, bu çalışma için uyarlanmıştır.
Kaynak: Nillson (2009)

Bu kıstaslara göre farklılaşan bölgelerin gelişmişlik düzeyinde de farklılıklar oluşmaktadır. Bölgesel gelişmişlik farklılıklarının giderilmesi ise bölgesel kalkınma kavramını gündeme getirmiştir. Bölgeye içsel olan potansiyellerin harekete geçirilmesi, gelişme stratejisinin bölgesel düzeyde özgün olarak belirlenmesi ve bölgede yaşayanların karar alma süreçlerine etkin olarak katılması bölgesel kalkınma kavramının temel bileşenleri olarak karşımıza çıkmaktadır.

1.2. İstatistiki Bölge Birimleri Sınıflandırması

Avrupa Birliği, yaklaşık 30 yıl önce, bölgesel çözümlerinin yapılabilmesi ve bölgesel düzeyde istatistiki verilerin tutulabilmesi için İstatistiki Bölge Birimleri Sınıflandırması (İBBS) çalışmasını gerçekleştirmiştir (Eurostat, 2007). 1988’den bu yana fiilen kullanılan bu sınıflandırma, Avrupa Birliği (AB) genelinde yaygın olarak kullanılması için 2003 yılında yasal düzenlemeye kavuşmuştur. AB üyesi ülkelerdeki idari sınırların değişmesinin veri toplamayı zorlaştırmasının önüne geçmek için mümkün olduğu kadar bölgesel fonları akılcı ve uyumlu bir şekilde dağıtmak ve bölgelerin eğilimlerini ölçmek için de bu sınıflandırma kullanılmaktadır (Eurostat, 2009).

Türkiye’de ise İBBS çalışması Devlet Planlama Teşkilatı Müsteşarlığı (DPT) koordinasyonunda ve Devlet İstatistik Enstitüsü’nün (DİE, şimdiki adıyla Türkiye İstatistik Kurumu: TÜİK) katkılarıyla 2002

yılında tamamlanmıştır. Buna göre, Türkiye, 12 Düzey 1, 26 Düzey 2 ve her bir ile karşılık gelen 81 Düzey 3 istatistiki bölge birimine ayrılmıştır. İstatistiki bölge birimleri, sosyoekonomik analizler için kullanılmasının yanı sıra, kalkınma ajanslarının kuruluşuna da temel teşkil etmiştir. Her bir Düzey 2 Bölgesi'nde bir kalkınma ajansı faaliyet göstermektedir. TR82 Düzey 2 Bölgesi'ni Kastamonu, Çankırı ve Sinop illeri oluşturmaktadır.

1.3. İlçeye Genel Bakış¹

Azdavay İlçesi 12.02.1945 tarih ve 4869 sayılı Kanun ile ilçe statüsü kazanmış, 1 Nisan 1946 tarihinden itibaren bu fonksiyonunu yürütmeye başlamıştır. Bu tarihten önce Daday İlçesine bağlı bir bucak iken, mesafe uzaklığı ve ekonomik bağlılığın az oluşu nedeni ile ilçe olmuştur.

İlçe tarihi hakkında yapılan arkeolojik kazılara göre; değişik zaman dilimlerinde Paflagonyalılar, Etiler, Lidyalılar, Helenler, Romalılar ve Bizansların istilasına uğramıştır. Candaroğulları zamanında Kastamonu Sancağına bağlı 36 kadılıktan biri olarak idare edilmiş, 1460 yılında Fatih Sultan Mehmet'in Kastamonu'yu Osmanlı topraklarına katması ile Azdavay da Osmanlı ülkesine dahil edilmiştir. Azdavay Osmanlılar zamanında Daday'a bağlı kadılık olarak görülmektedir. Daday 1868 yılında Kastamonu'ya bağlı ilçe haline geldiğinde Azdavay, Daday İlçesine bağlı bir nahiye haline gelmiştir. Osmanlılardan günümüze ulaşan bir tarihi eser yoktur. 1868 yılında Daday Kastamonu'ya bağlı bir ilçe durumuna getirildiğinde 20 evde 233 kişinin yaşadığı Azdavay'ında Daday'a bağlı bir bucak olduğu görülmektedir. Aynı yönetim Cumhuriyetin kuruluşundan sonrada yürütülmüştür.

4869 sayılı yasa ile 01.14.1946 tarihinde ilçe olmuştur. Daha sonra Azdavay'a bağlı 26 köy bir kanunla Azdavay'dan ayrılmış ve 1988 yılında Pınarbaşı ilçe durumuna getirilmiştir. Böylelikle o zaman 54 köyü olan Azdavay'ın köy ve nüfus sayısı azalmıştır. Azdavay'ın doğu komşusu olan Ağlı'nın da ilçe yapılmasıyla Azdavay'ın köy sayısı 49'a kadar düşmüştür. Hızlı bir göçün olduğu ilçede nüfusun daha da azalacağı görülmektedir.

1.4. İlçenin Coğrafi Yapısı²

Azdavay İlçesi Batı Karadeniz Bölgesi'nde Kastamonu İlinin Kuzey Batısında 840 km²'lik bir yüzölçüme sahip, engebeli ve ormanlık bir arazi ile kaplıdır. İlçe merkezinin rakımı 830 metre olup iklimi serttir. Kış ayları uzun sürer ve kar yağışı yoğundur. Kış mevsimi boyunca özellikle geceleri sıcaklığın -20'lere kadar düştüğü gözlemlenmektedir. İlkbahar ve sonbahar ayları serin ve yağışlı olup yaz mevsiminde sıcaklık ortalama olarak 25 derece civarındadır. İlçemiz Kuzeyde Doğanyurt, Kuzey Batıda Şenpazar ve Pınarbaşı, Güneyde Daday, Doğuda Ağlı ve Kuzeydoğuda Küre ilçeleri ile komşudur. İlçenin belli başlı akarsuyu Devrekani Çayı'dır. Bu akarsu ilçenin doğusundan batısına doğru akar, Hacet Kayası'ndan kuzeye kıvrılarak Cide ilçesi sınırlarına girer ve Karadeniz'e dökülür. Kocaçay ve Valay Çayı da ilçenin diğer önemli akarsularıdır. İlçe'nin toprakları mera ve ekili alanlardır. Ormanlık alanların alçak bölümleri yapraklı bitki örtüsü bakımından zengindir. Ormanlık alanlar çoğunlukta. % 64'ü ormanlık olan alan ağaçlar ve maki türleri ile yüksek bölümleri ise iğne yapraklı ağaçlarla kaplıdır. Buralarda görülen kaya fındığına başka yerlerde rastlanmaz. Bu fındık meyvesinin kabuğu çok kalın olup içi çok lezzetli ve besin değeri bakımından oldukça iyidir. Kerestesi mobilyacılıkta kullanılır. İlçede; köknar, çam, ardıç, kayın, meşe, karaağaç, kavak, ıhlamur, gürgen, dişbudak, fındık, çınar, kızılbaş, söğüt gibi ağaçlarla şimşir, yaban kirazi, orman gülü (avu), kurtbağrı, ılgın, böğürtlen, kızılçık (kiren) eğrelti ve ayı üzümü gibi ağaççıklar bulunmaktadır.

¹ Azdavay Kaymakamlığı Web Sitesi (www.azdavay.gov.tr) Erişim Tarihi 14.12.2012

² Azdavay Kaymakamlığı Web Sitesi (www.azdavay.gov.tr) Erişim Tarihi 14.12.2012

1.5. İlçenin İdari Yapısı

Azdavay ilçesi 4 mahalle ve 49 köyden oluşmaktadır. Köylerinin neredeyse tamamı orman köyü olan ilçede ilçe merkezine en uzak köy 60 km mesafededir. İlçe merkezindeki mahalleler; Merkez, Bahçelievler, Karşıyaka ve Yenimahalle mahallelerdir.

Tablo-2: Bölgede Yer Alan İlçe, Köy ve Belde Sayısı ile Bölgenin Yüzölçümüne İlişkin Genel Bilgiler, 2011

	İlçe Sayısı	Köy Sayısı	Belde Sayısı	Yüzölçümü (Göl Hariç-km ²)
Azdavay	-	49	-	772
Kastamonu	20	1.070	1	13.153
TR82	41	1.906	22	26.435
Türkiye	957	34.402	1.977	769.604

Kaynak: TÜİK Bölgesel İstatistikler (Erişim Tarihi: 09.04.2012)

2. Sosyo-Kültürel Yapı

2.1. Nüfus

Azdavay, Kastamonu, TR82 Bölgesi ve Türkiye için 1965'ten 2011 yılına kadar toplam nüfustaki değişimler aşağıda gösterilmiştir (Bkz. Tablo-3). Azdavay'da nüfus 1970'e kadar artma eğilimindeyken 1975'ten itibaren ilk başta ılımlı seviyede 1985'ten itibaren ciddi ölçüde azalma eğilimine girmiştir. Bölgede nüfusun azalmasının başlıca etkenleri göç ve düşük doğurganlık düzeyleridir.

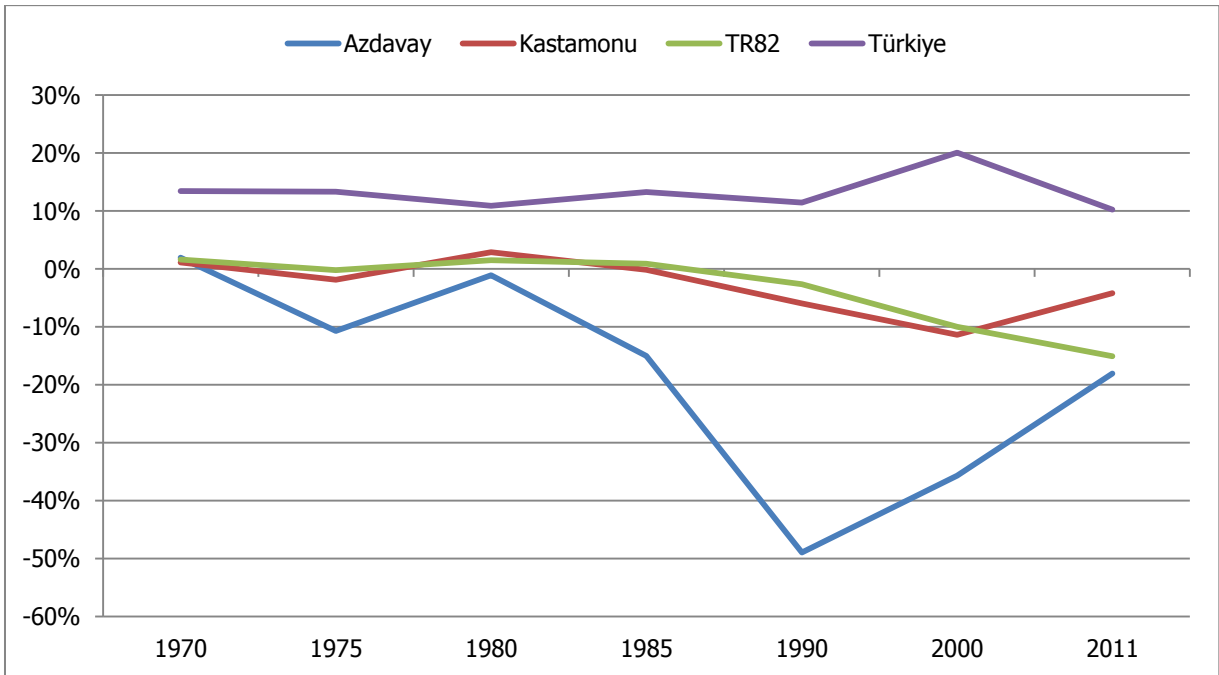
Tablo-3: 1965-2011 Yılları Arası Bölge Nüfusu, 2011

	Azdavay	Kastamonu	TR82	Türkiye
1965 Nüfus Sayımı	35.902	441.638	958.413	31.391.421
1970 Nüfus Sayımı	36.604	446.601	973.623	35.605.176
1975 Nüfus Sayımı	32.673	438.243	971.316	40.347.719
1980 Nüfus Sayımı	32.320	450.946	985.624	44.736.957
1985 Nüfus Sayımı	27.471	450.353	994.457	50.664.458
1990 Nüfus Sayımı	14.029	423.611	967.893	56.473.035
2000 Nüfus Sayımı	9.019	375.476	871.405	67.803.927
2011 ADNKS	7.392	359.759	739.997	74.724.269

Kaynak: TÜİK, Genel Nüfus Sayımları ve Adrese Dayalı Nüfus Kayıt Sistemi (Erişim Tarihi: 09.04.2012)

Azdavay'daki nüfus artış hızı, 1980'e kadar Kastamonu ve TR82 bölgesiyle nispeten uyumlu bir şekilde değişirken 1980'den sonra Azdavay'da nüfus artış ciddi ölçüde azalma eğilimine girmiştir. Bu anlamda Azdavay'ın TR82 Bölgesini anlamlı bir şekilde temsil etmediği söylenebilir. Bu farklılık Grafik-1 yardımıyla görülebilir.

Grafik-1: Bölgede Nüfus Artış Hızının Değişimi

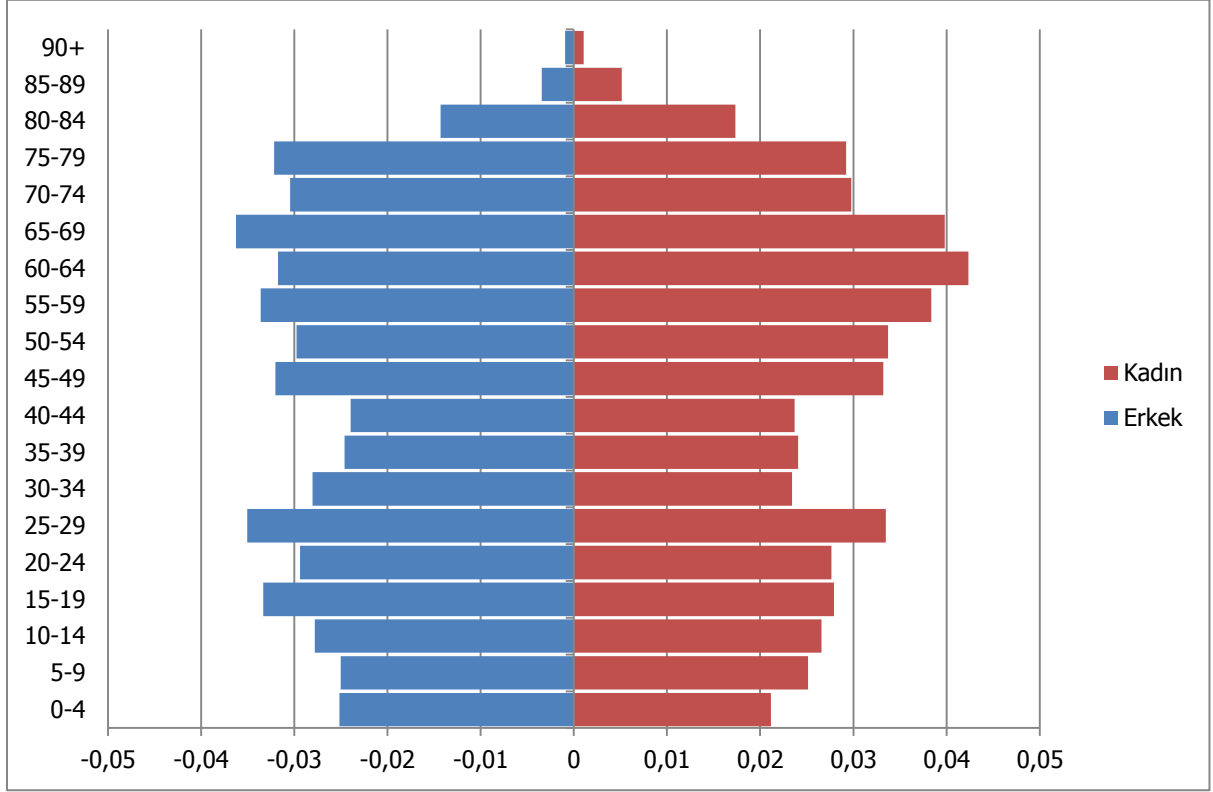


Kaynak: TÜİK, Genel Nüfus Sayımları ve Adrese Dayalı Nüfus Kayıt Sistemi (Erişim Tarihi: 09.04.2012)

* TÜİK verileri kullanılarak tarafımızca çizilmiştir.

Azdavay'da beşerli yaş gruplarına göre nüfus piramidi Grafik-2 ile gösterilmiştir. Türkiye ortalamasına yakın bir şekilde, piramidin giderek daralan alt kısmından bölgede doğurganlığın azaldığı anlaşılabilir. Ayrıca 25-29 yaş grubundan itibaren kadın ve erkek yüzdelerindeki azalma bölgede ciddi anlamda göç olduğunu göstermektedir. 50 yaş üstü bireylerin fazlalığı bölgede yaşlı/emekli yoğunluğunun da işaretidir.

Grafik-2: Azdavay'ın Nüfus Piramidi, 2011



Kaynak: TÜİK, Adrese Dayalı Nüfus Kayıt Sistemi (Erişim Tarihi: 09.04.2012).

* TÜİK verileri kullanılarak tarafımızca çizilmiştir.

Nüfus bağımlılıkları, genç ve yaşlı bağımlılığı olmak üzere ikiye ayrılır. Genç bağımlılığı ve yaşlı bağımlılığı sırasıyla 0-14 yaş aralığındaki nüfusun ve 65 ve üstündeki yaş grubunda bulunan nüfusun, 15-64 yaş aralığındaki çalışma çağındaki nüfusa oranlanmasıyla hesaplanır. Azdavay'da genç bağımlılığı Kastamonu ve TR82 bölgesinden farklıdır. Azdavay'da genç bağımlılığının görece düşük olmasının sebebi azalan genç nüfustur. Yaşlı bağımlılığı Kastamonu ve TR82 değerlerinin oldukça üstündedir (Bkz. Tablo-4). Bu fark esasen Azdavay'da artan yaşlı oranını ve çalışma çağında azalan nüfusu işaret etmektedir.

Tablo-4: Bölgede Bağımlılık Oranları, 2011

	Genç Bağımlılık Oranı (0-14 Yaş/15-64 Yaş)	Yaşlı Bağımlılık Oranı (65+/15-64 Yaş Yaş)	Toplam Bağımlılık Oranı (0-14 Yaş + 65+ Yaş)
Azdavay	24,8	39,4	64,1
Kastamonu	28,9	23,4	52,3
TR82	29,7	23,5	53,2
Türkiye	37,5	10,9	48,4

Kaynak: TÜİK, Adrese Dayalı Nüfus Kayıt Sistemi (Erişim Tarihi: 09.04.2012).

2.2. Göç

Göç, insanların belirli bir zaman boyutu içinde belirli bir yerleşim alanından başka bir yerleşim alanına geçişidir (İçduygu ve Ünalın, 1998). Buna göre 2011 yılında TR82 bölgesinde net göç (bölgeye gelenler – bölgeden gidenler) -4.777 kişi olarak gerçekleşirken net göç hızı binde 6 olarak hesaplanmıştır. Kastamonu içinse bu değerler sırasıyla, 459 kişi ve binde 1 olarak hesaplanmıştır (Bkz. Tablo-5).

Tablo-5: Bölgenin Aldığı ve Verdiği Göç, Net Göç ve Net Göç Hızı, 2011

	ADNKS 2011 Nüfusu	Aldığı Göç	Verdiği Göç	Net Göç	Net Göç Hızı ‰
Kastamonu	359.759	15.023	15.482	-459	-1
TR82	739.997	34.323	39.100	-4.777	-6
Türkiye	74.724.269	2.246.828	2.246.828	0	0

Kaynak: TÜİK, Adrese Dayalı Nüfus Kayıt Sistemi (Erişim Tarihi: 10.04.2012).

Üç büyük şehirde (İstanbul, Ankara ve İzmir) Kastamonulu varlığı şaşırtıcı düzeylere ulaşmaktadır (Bkz. Tablo-6). 2011 yılı itibariyle İstanbul'un toplam nüfusu 13.483.052'dir. İstanbul nüfusunun 541.797'lik kısmı Kastamonu, 1.063.529'luk kesimi ise TR82 doğumlu olan kişilerden oluşmaktadır. Türkiye'de yoğun iç göçün başlangıç tarihi olan 1950'lerden bu yana İstanbul'a göç eden Kastamonulu, Çankırlı ve Sinoplular bugün İstanbul nüfusunun yaklaşık %8'ini oluşturmaktadır. Azdavay'da da göç hareketleri en çok İstanbul'a doğru olmaktadır.

Tablo-6: Üç Büyük Şehirde Kastamonulu ve TR82'li Nüfusu Varlığı

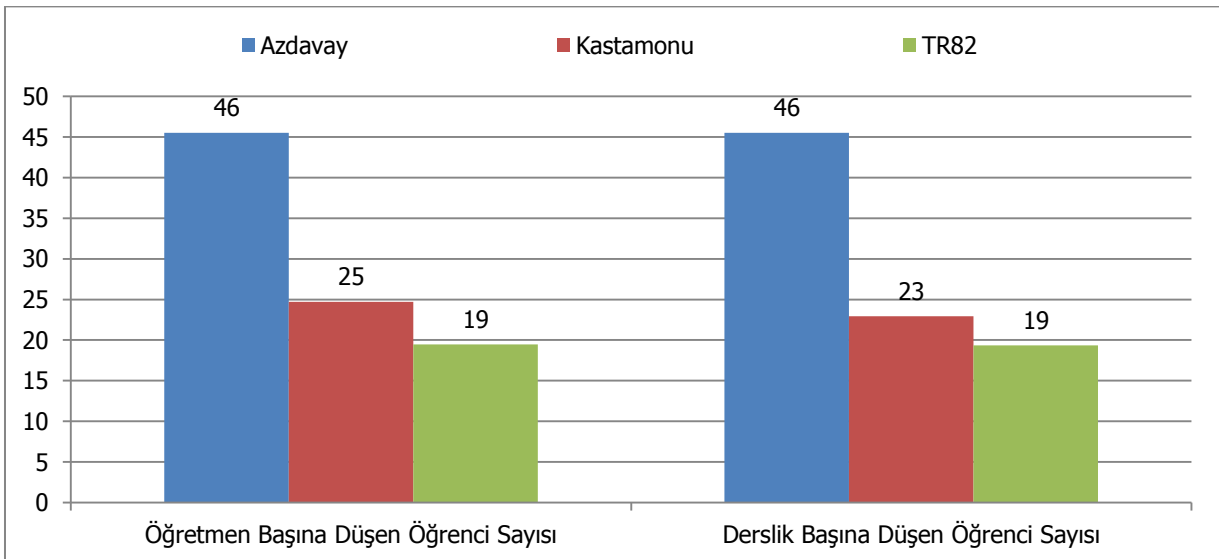
	İstanbul	Ankara	İzmir
Kastamonu	541.797	40.984	7.378
TR82	1.063.529	299.358	21.067

Kaynak: TÜİK, Adrese Dayalı Nüfus Kayıt Sistemi (Erişim Tarihi: 10.04.2012).

2.3. Eğitim

Azdavay'da 2010-2011 dönemi için okulöncesi seviyede öğretmen ve derslik başına düşen öğrenci sayıları Grafik-3 ile gösterilmiştir. Grafikten anlaşılacağı üzere, Azdavay'da öğretmen başına düşen okulöncesi öğrenci sayısı ve Derslik başına düşen okulöncesi öğrenci sayısı Kastamonu ve TR82 ortalamalarından yüksektir.

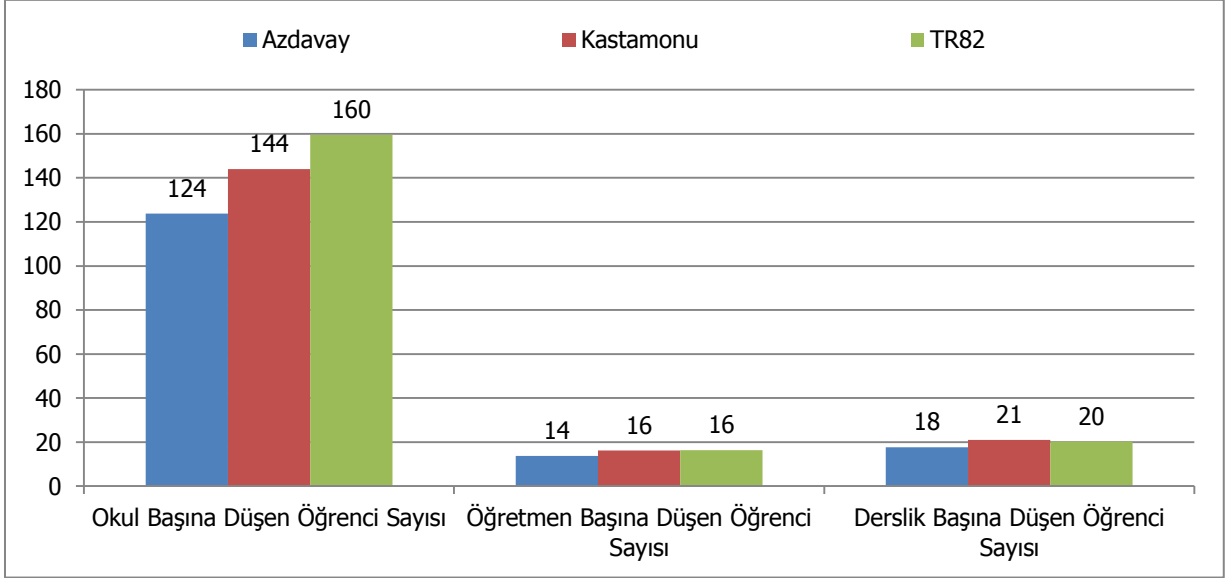
Grafik-3: Okulöncesi Seviyede Öğretmen ve Derslik Başına Öğrenci Sayıları, 2010-2011



Kaynak: TR82 Bölgesi İl Millî Eğitim Müdürlükleri

Azdavay'da 2010-2011 dönemi için İlköğretim seviyesinde okul, öğretmen ve derslik başına düşen öğrenci sayıları Grafik-4 ile gösterilmiştir. Grafiğe göre, Azdavay'da okul başına düşen ilköğretim öğrenci sayısı, öğretmen başına düşen ilköğretim öğrenci sayısı ve derslik başına düşen öğrenci sayısı Kastamonu ve TR82 ortalamasından düşüktür.

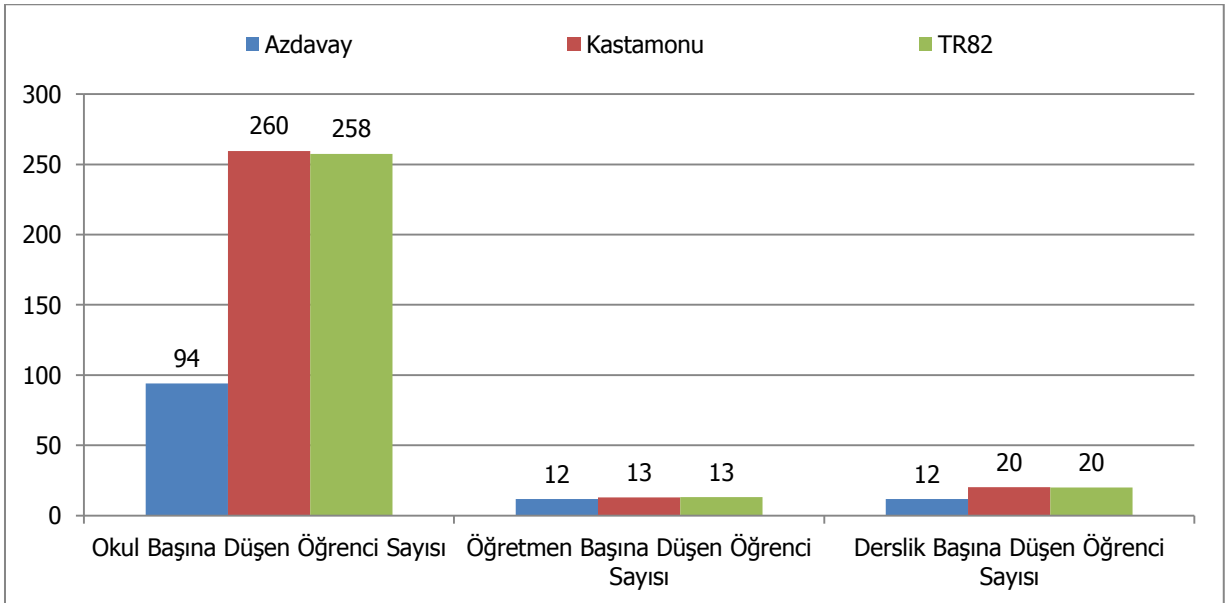
Grafik-4: İlköğretim Seviyesinde Okul, Öğretmen ve Derslik Başına Öğrenci Sayıları, 2010-2011



Kaynak: TR82 Bölgesi İl Millî Eğitim Müdürlükleri

Azdavay'da ortaöğretim istatistikleri Grafik-5 ile gösterilmiştir. Ortaöğretim seviyesinde okul başına, öğretmen başına ve derslik başına düşen öğrenci sayıları, Kastamonu ve TR82 ortalamasından düşüktür.

Grafik-5: Ortaöğretim Seviyesinde Okul, Öğretmen ve Derslik Başına Öğrenci Sayıları, 2010-2011

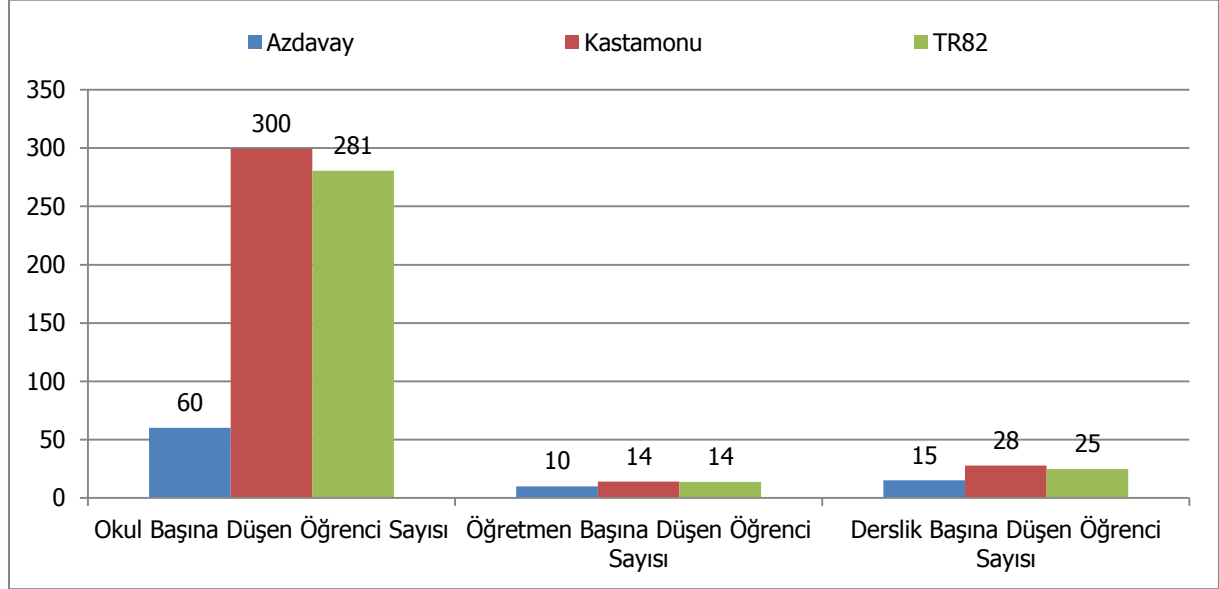


Kaynak: TR82 Bölgesi İl Millî Eğitim Müdürlükleri

Azdavay'da 2010-2011 dönemi için mesleki ve teknik ortaöğretim seviyesinde okul, öğretmen ve derslik başına düşen öğrenci sayıları Grafik-6 yardımıyla gösterilmiştir. Grafiğe göre, Azdavay'da okul

başına düşen mesleki ve teknik ortaöğretim öğrenci sayısı Kastamonu ve TR82 ortalamasından düşüktür. Azdavay'da öğretmen başına düşen mesleki ve teknik ortaöğretim öğrenci sayısı ile derslik başına düşen öğrenci sayısı Kastamonu ve TR82 ortalamasından düşüktür.

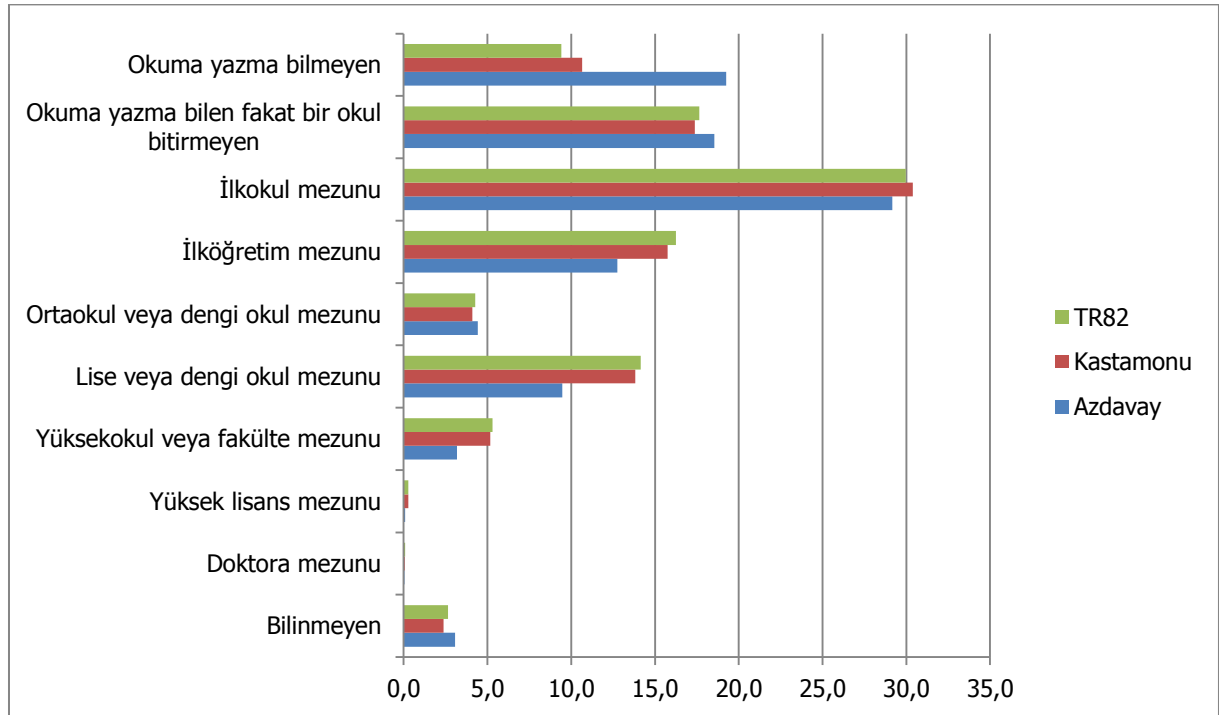
Grafik-6: Mesleki ve Teknik Ortaöğretim Seviyesinde Okul, Öğretmen ve Derslik Başına Öğrenci Sayıları, 2010-2011



Kaynak: TR82 Bölgesi İl Millî Eğitim Müdürlükleri

Bölgenin eğitim durumuna bakıldığında Azdavay'ın eğitim yapısının özellikle okuma yazma bilmeyenler açısından, Kastamonu ve TR82'den çok farklılaştığı görülmektedir. Azdavay'da ortaokul veya dengi okul hariç; ilkokul, ilköğretim, lise ve yüksekokul mezun sayısı Kastamonu ve TR82 ortalamasından düşüktür (Bkz. Grafik-7).

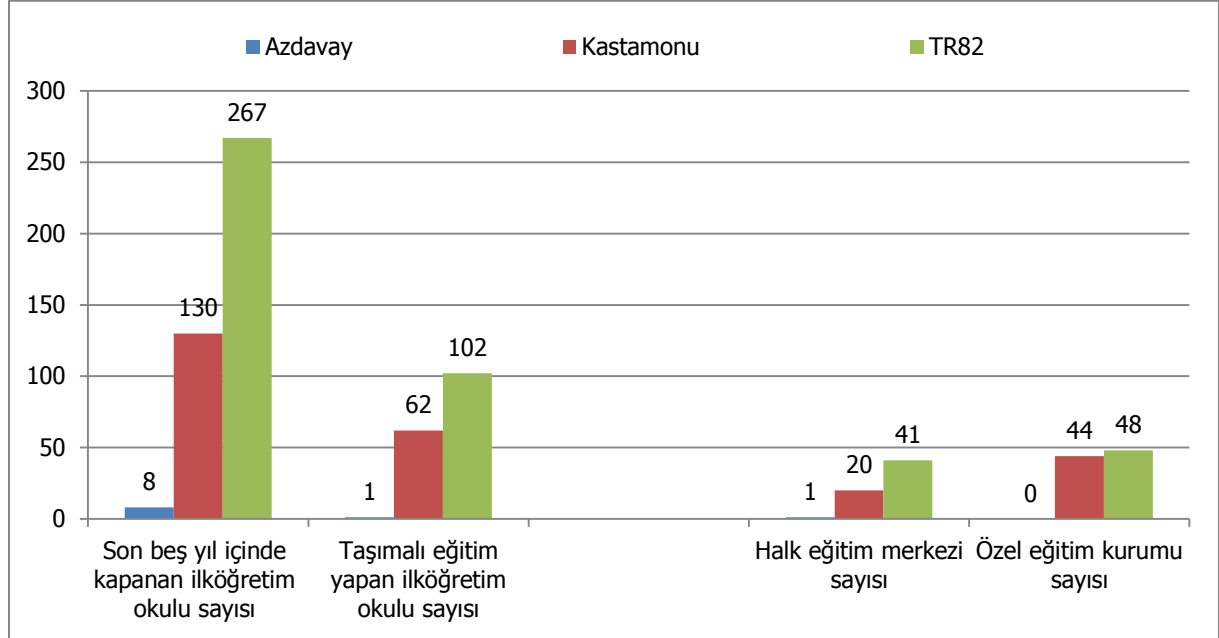
Grafik-7: Eğitim durumu 2010-2011 (% Olarak)



Kaynak: TÜİK Veritabanı (Erişim Tarihi: 10.04.2012).

Son beş yıl içinde kapanan, taşınmalı eğitim yapan okul sayıları, halk eğitim merkezi ve özel eğitim kurumları sayısı Grafik-8 ile gösterilmiştir. Azdavay'da son beş yıl içinde 8 okul kapanmıştır. Ayrıca bölgede birer tane taşınmalı eğitim yapan ilköğretim okulu ve halk eğitim merkezi vardır. Azdavay'da özel eğitim kurumu bulunmamaktadır.

Grafik-8: Son Beş Yıl İçinde Kapanan (2007 – 2011), Taşınmalı Eğitim Yapan Okul Sayıları, Halk Eğitim Merkezi ve Özel Eğitim Kurumları Sayısı



Kaynak: TR82 Bölgesi İl Millî Eğitim Müdürlükleri

Bölgede Üniversite varlığına ilişkin bilgiler Kastamonu ve TR82 için özetlenmiştir (Bkz. Tablo-7). Azdavay'da Kastamonu Üniversitesi'ne bağlı herhangi bir yapı bulunmamaktadır.

Tablo-7: Bölgede Üniversitelere Ait Bilgiler, 2012

	Fakülte/Meslek Yüksekokul/Yüksek Okul Sayısı	Akademik Personel Sayısı	Öğrenci Sayısı	Bölüm-Program Sayısı	Öğrenci Alınmayan Bölüm Program Sayısı
Kastamonu	25	478	12841	117	96
TR82	48	1113	25112	301	168

Kaynak: TR82 Bölgesi Üniversiteleri

2.4. Sağlık

Bölgede 2011 yılı itibarıyla hastane, yatak, hekim, hasta, yatak başına hasta, hekim başına hasta, toplum sağlığı merkezi ve eczane sayıları gösterilmiştir (Bkz. Tablo-8). Azdavay'da özel hastane yokken 19 yataklı bir devlet hastanesi vardır. Hastanede biri uzman toplam 4 hekim görev yapmaktadır.

Tablo-8: Bölgede Sağlık Kuruluşları ve Uzman Personel Sayıları, 2011

		Azdavay	Kastamonu	TR82	
Hastane Sayısı	Kamu	1	14	29	
	Özel	-	3	4	
	Toplam	1	17	33	
Yatak Sayısı	Kamu	19	939	1.439	
	Özel	-	165	243	
	Toplam	19	1.104	2.043	
Hekim Sayısı	Kamu	Uzman	1	141	319
		Pratisyen	3	119	304
		Toplam	4	260	623
	Özel	Uzman	-	63	84
		Pratisyen	-	12	20
		Toplam	-	75	104
Hasta Sayısı	Kamu	29.930	1.506.406	3.911.051	
	Özel	-	389.381	557.900	
	Toplam	29.930	1.895.787	4.468.951	
Yatak Başına Hasta Sayısı		1.575	1.717	2.187	
Hekim Başına Hasta Sayısı		7.483	5.659	6.147	
Toplum Sağlığı Merkezi Sayısı		1	20	41	
Bebek Ölüm Oranı (‰)		-	6,3	8,4	
Eczane Sayısı		3	112	233	

Kaynak: TR82 Bölgesi İl Sağlık Müdürlükleri

2.5. Spor

Azdavay'da, 1 spor tesisi faaliyet göstermektedir. Azdavay'daki okullarda öğrenim gören öğrenciler futbol, basketbol ve voleybolda da birçok sportif başarıya imza atmaktadır. İlçedeki en aktif spor kulübü Azdavay Doğuş Spor'dur.

Tablo-9: Spor Tesisi ve Toplam Lisanslı Sporcu Sayıları, 2011

	Spor Tesisi Sayısı	Toplam Lisanslı Sporcu Sayısı
Azdavay	1	-
Kastamonu	38	9.436
TR82	83	28.669

Kaynak: Gençlik Hizmetleri ve Spor İl Müdürlükleri

2.6. Toplumsal Cinsiyet ve Kadın

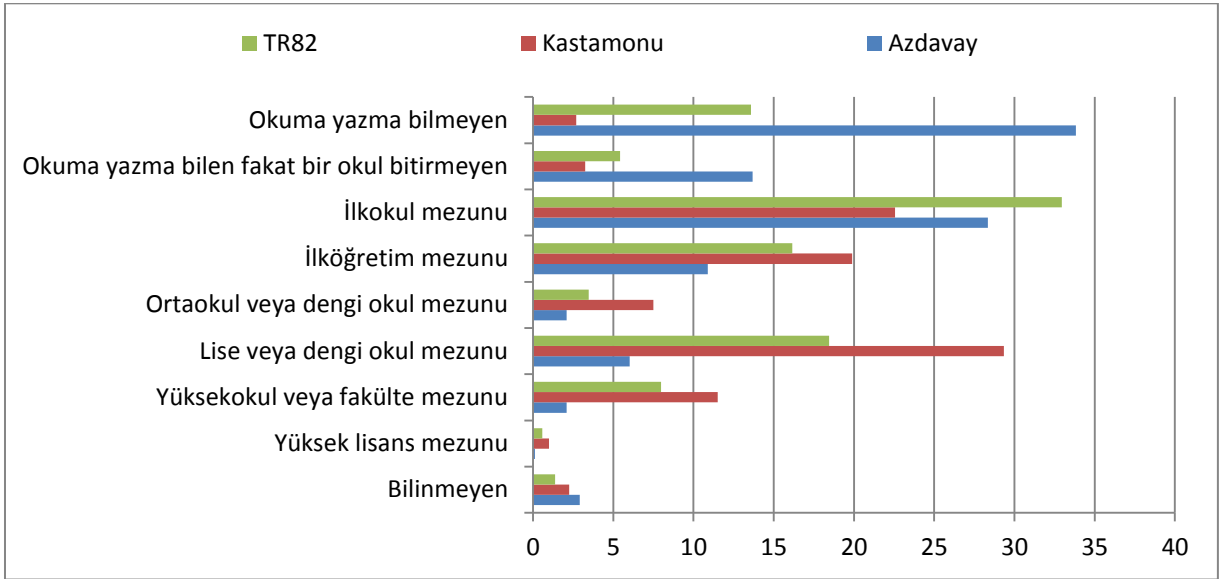
Cinsiyet oranı, bir toplumdaki toplam erkek sayısının toplam kadın sayısına olan oranıdır. Cinsiyet oranı, Dünya'da ve Türkiye'de ortalama olarak 100 kadına 105 erkek gelecek şekilde

dengelenmektedir. Azdavay'da ise ortalama olarak 100 kadına 99 erkek gelmektedir ve bu değer Türkiye ortalamasına yakındır.

Biyolojik cinsiyet kavramından ayrılan toplumsal cinsiyet, farklı zamanlarda farklı cinsiyetlere biçilen toplumsal (sosyal ve ekonomik) rollerle ilgilidir. Kadının statüsü, eğitimi, toplumsal hayata katılımı, istihdamı öne çıkan toplumsal cinsiyet göstergeleridir.

Eğitim açısından cinsiyet değerlendirildiğinde, bölgede her eğitim düzeyi için kadın ortalaması, erkek ortalamasından daha düşüktür dolayısıyla bölgede kadın eğitim oranının yetersiz olduğu göze çarpmaktadır. Azdavay, Kastamonu ve TR82 ortalamasıyla karşılaştırıldığı zaman, kadın eğitiminin ilköğretim seviyesinde yüksek olduğu, diğer eğitim kademelerinde ise ortalamanın altında kaldığı anlaşılmaktadır. (Bkz. Grafik-9)

Grafik-9: Toplumsal Cinsiyet ve Kadın 15 Yaş Üzeri Eğitim Durumu, 2010



Kaynak: TÜİK Veritabanı (Erişim Tarihi: 10.04.2012).

2.7. Kültür

Azdavay'da faaliyet gösteren müze yoktur fakat yapımı devam eden ve tamamlanmak üzere olan bir Kültür Merkezi vardır. Bölgede 3.556 kitaba ev sahipliği yapan bir kütüphane vardır. Bölgede her yıl Temmuz ayının son haftasında Azdavay Bal ve Ihlamur Festivali yapılmaktadır. Festival kapsamında düzenlenen konserlere ve etkinliklere bölge içinden ve bölge dışından çok sayıda kişi katılmaktadır.

Tablo-10: Bölgede Kültürel Göstergeler, 2011

	Düzenli Yapılan Etkinlik Sayısı	Kütüphane Sayısı	Müze Sayısı	Toplantı Salonu Sayısı	Maksimum Toplantı Salonu Kapasitesi	Toplam Toplantı Salonu Kapasitesi
Azdavay	1	1	1	-	-	-

Kaynak: İlçe Anketleri

2.8. Sivil Toplum Kuruluşları

2.8.1. Dernekler

Bölgede faaliyet gösteren 17 derneğin 545 erkek, 22 kadın üyesi vardır. Kadın üye sayısı, Kastamonu ve TR82 ortalamasının çok altındadır. Kadınların derneklere katılımı, Kastamonu ve TR82'de olduğu gibi Azdavay'da da gelişmemiştir.

Tablo-11: Bölgede Dernek ve Üye Sayıları, 2010

	Dernek Sayısı	Üye Sayısı				
		Toplam	Erkek	Kadın	Erkek (%)	Kadın (%)
Azdavay	17	567	545	22	96,1	3,9
Kastamonu	516	27.375	23.942	3.433	87	13
TR82	1.229	62.477	55.929	6.548	90	10

Kaynak: T.C. İçişleri Bakanlığı, Dernekler Dairesi Başkanlığı

Bölgede faaliyet alanlarına göre derneklerin oranları gösterilmiştir. (Bkz. Tablo-12). Azdavay'da öne çıkan dernek türleri mesleki dayanışma ve eğitimle, sporla, kültürle, sivil haklarla, sosyal hayatla ve toplumsal hayatla alakalı derneklerdir.

Tablo-12: Faaliyet Alanına ve Türüne Göre Dernek Sayıları, 2010

	Azdavay (%)	Kastamonu (%)	TR82 (%)
Mesleki Dayanışma ve Eğitim	33,3	-	0,2
Spor	22,2	12,2	9
Kültür	11,1	20,3	22
Sivil Haklar	11,1	1,4	1,5
Sosyal	11,1	19,6	19,4
Toplumsal Hayat	11,1	6,6	4,5
Hayır İşleri ve Yardımlaşma	-	12,4	7,9
Çevre	-	1,6	1,7
Diğer	-	12,8	21,2
Dini Temelli Dernekler	-	3,1	2,6
Dostluk	-	1,2	3,1
Gençlik	-	4,8	3,4
İmar	-	1,7	1,2
Kadın Dernekleri	-	1,6	1
Kalkınma	-	0,8	1,1
Öğrenci	-	-	-
Sağlık	-	-	0,3
Uluslararası Etkinlikler	-	-	-

Kaynak: T.C. İçişleri Bakanlığı, Dernekler Dairesi Başkanlığı

2.8.2. Vakıflar

Azdavay'da Kastamonu ve TR82'nin aksine vakıf faaliyetleri gelişmemiştir. İlçede bulunan tek vakıf, sosyal yardım vakfıdır.

Tablo-13: Bölgede Kuruluş Amacına Göre Vakıflar, 2011

Kurum Amacı*	Azdavay	Kastamonu	TR82
Bilim-Teknoloji	-	-	1
Dini-Dini Eğitim	-	7	8
Eğitim	-	9	11
Kültür	-	3	5
Sağlık	-	3	3
Sosyal Hizmet	-	2	3
Sosyal Yardım	1	22	43
Sosyal, Tarihi ve Kültürel	-	3	3
Spor	-	1	2
Yöresel Kalkınma	-	1	4
Çevre	-	1	2
Toplam	1	34	62

*Birden fazla kuruluş amacı olan vakıflar tabloda mükerrer gösterilmiştir.
Kaynak: Vakıflar Genel Müdürlüğü

2.9. İstihdam ve Sosyal Güvenlik

2.9.1. İstihdam

Bölgeye ait işyeri ve istihdam verileri aşağıda gösterilmiştir (Bkz. Tablo-14). Tabloya göre Azdavay'da 1-9 işçi çalıştıran işyeri sayısı ve istihdam sayısı sırasıyla 10 ve 24'tür. 10 ve üstü işçi çalıştıran işyeri sayısı ve istihdam sayısı yine sırasıyla 9 ve 159'dur. Buradan Azdavay'daki KOBİ varlığının büyüklüğü anlaşılabilir.

Tablo-14: Bölgede İşyeri ve İstihdam Verileri, 2012

		Azdavay	Kastamonu	TR82
1-9 İşçi Çalıştıran İşyeri	İşyeri Sayısı	10	1.419	2.552
	İstihdam	24	2.877	6.106
10 ve Üzeri İşçi Çalıştıran	İşyeri Sayısı	9	650	1.156
	İstihdam	159	20.423	41.348
Toplam	İşyeri Sayısı	19	2.069	3.708
	İstihdam	183	23.300	47.454

Kastamonu, Çankırı, Sinop İşkur

2.9.2. Sosyal Güvenlik

Bölgeye ait sosyal güvenlik istatistikleri aşağıda gösterilmiştir. Sosyal Güvenlik Kurumu'ndan temin edilen veriler Azdavay'ı yansıtamamaktadır. (Bkz. Tablo-15)

Tablo-15: Bölgede Sosyal Güvenlik İstatistikleri, 2011

	SGK Kapsamında Aktif Çalışan Sayısı	Toplam Sosyal Güvenlik Kapsamı (Yeşil Kartlılar Hariç)	2022 Sayılı Kanun ³ Kapsamında Olanlar	Yeşil Kart Sahipleri	1+ işçi Çalıştıran İşyeri Sayısı
Kastamonu	79.976	309.624	15.965	32.897	5.669
TR82	142.428	477.039	29.907	63.051	11.668

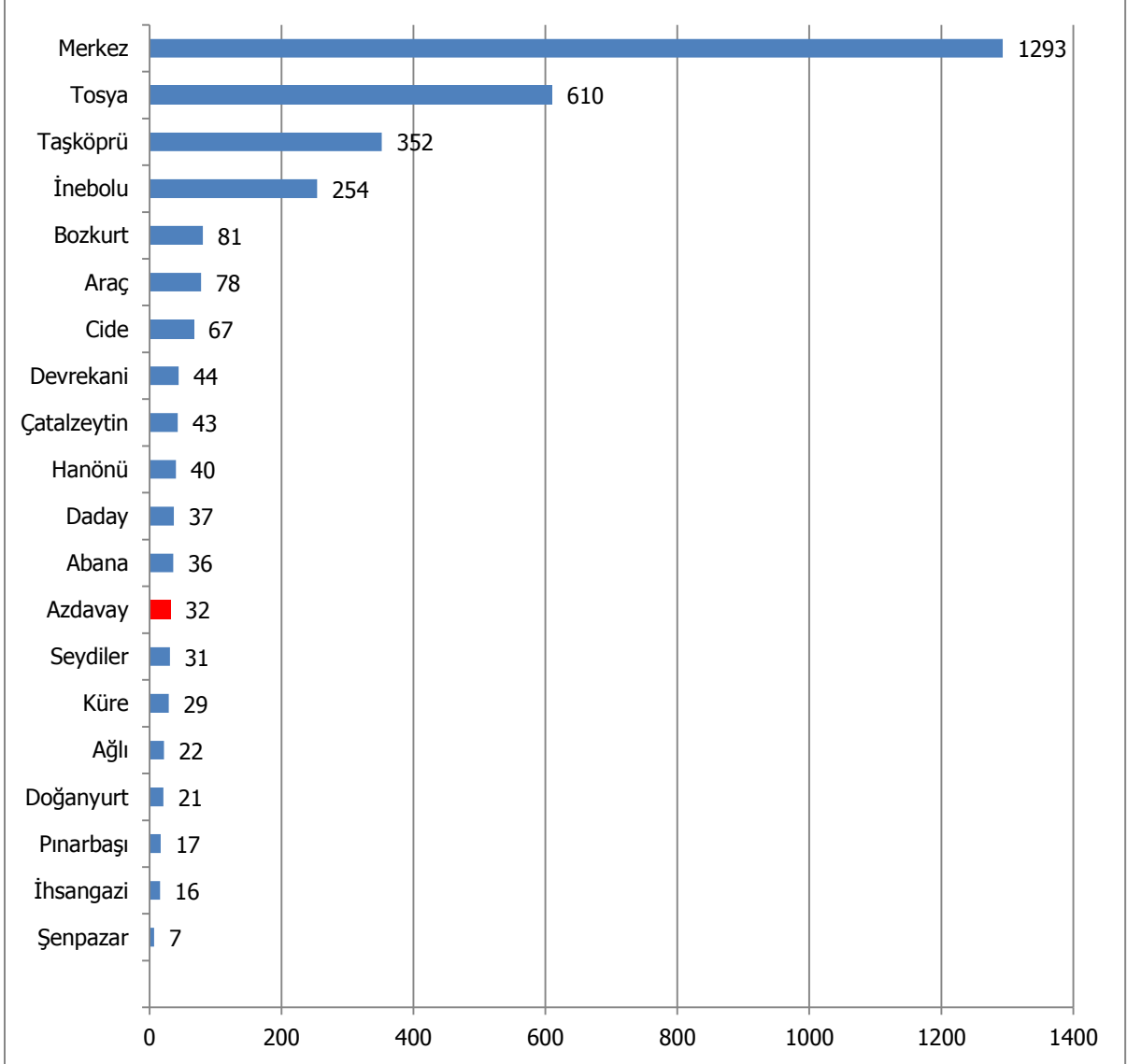
Kaynak: Sosyal Güvenlik Kurumu İl Müdürlükleri, 2012

³ 2022 Sayılı, 65 yaşını doldurmuş, muhtaç, güçsüz ve kimsesiz Türk vatandaşlarına aylık bağlanması hakkında kanun.

3. Ekonomik Yapı

Kastamonu'da iktisadi işletmelerin ilçelere göre dağılımı 2012 yılı için gösterilmiştir (Bkz. Grafik-10). İlçelerdeki işletme sayılarından yola çıkarak Kastamonu ilinde bölgelerarası gelişmişlik düzeyleri anlaşılabilir. Buna göre en çok işletme Kastamonu şehir merkezindeyken başı çeken diğer ilçeler sırasıyla; Tosya, Taşköprü ve İnebolu'dur. Azdavay'da toplam 32 işletme bulunmaktadır.

Grafik-10: İşletmelerin İlçelere Göre Dağılımı, 2012



Kaynak: Kastamonu, İnebolu, Taşköprü, Tosya TSO

Şirket yapıları genel olarak; şahıs şirketleri, sermaye şirketleri, kooperatifler ve diğer şirketler şeklinde sınıflandırılabilir. Bölgedeki şirket yapısı incelendiğinde, Azdavay'da 8 şahıs, 18 sermaye ve 6 kooperatif şirketin mevcut olduğu anlaşılmaktadır (Bkz. Tablo-16).

Tablo-16: Bölgedeki Şirket Yapıları, 2012

	Şahıs Şirketi	Sermaye Şirketi	Kooperatif	Diğer
Azdavay	8	18	6	-
Kastamonu	1.253	1.553	296	8
TR82	2.266	3.078	550	17

Kaynak: Çankırı, Kastamonu, İnebolu, Taşköprü, Azdavay, Sinop, Boyabat TSO

Bölgede esnaf faaliyet alanlarının dağılımına bakılınca hizmetle ilgili meslek kolları öne çıkmaktadır (Bkz. Tablo-17). Azdavay'da hizmetle ilgili meslek kollarında çalışan esnaflar TR82 Bölgesindeki esnafların %2,07'ini oluştururken, imalat ve tamiratla ilgili meslek kollarında çalışan esnaflar TR82 Bölgesindeki esnafların yaklaşık %1,87'sini oluşturmaktadır.

Tablo-17: Bölgedeki Esnaf Faaliyet Alanlarının Dağılımı, 2012

	Bilinmeyen	Hizmetle İlgili Meslek Kolları	İmalat ve Tamiratla İlgili Meslek Kolları
Azdavay (%)	-	2,07	1,87
Kastamonu (%)	88,2	55,2	57,8
TR82	212	18.643	9.698

Kaynak: Gümrük ve Ticaret Bakanlığı, Esnaf ve Sanatkârlar Odasına Kayıtlı İşletmeler

2012 yılı için Azdavay'da işletmelerin NACE sınıflandırmasına göre faaliyet alanları, Tablo-18 ile gösterilmiştir. Tabloya göre Azdavay'da öne çıkan faaliyet alanları spesifik olarak; kara taşımacılığı ve boru hattı taşımacılığı, bina inşaatı, bitkisel ve hayvansal üretimle ilgili avcılık ve ilgili hizmet faaliyetleri ve perakende ticarettir.

Tablo-18: Azdavay'da İşletmelerin Nace Sınıflandırmasına Göre Faaliyet Alanları, 2012

Nace Faaliyet Adı	Nace Kodu (2'li)	İşletme Sayısı
Kara taşımacılığı ve boru hattı taşımacılığı	49	7
Bina inşaatı	41	4
Bitkisel ve hayvansal üretim ile avcılık ve ilgili hizmet faaliyetleri	1	3
Ağaç, ağaç ürünleri ve mantar ürünleri imalatı (mobilya hariç); saz, saman ve benzeri malzemelerden	16	3
Perakende ticaret (Motorlu taşıtlar ve motosikletler hariç)	47	3
Giyim eşyalarının imalatı	14	2
Toptan ticaret (motorlu taşıtlar ve motosikletler hariç)	46	2
Kömür ve linyit çıkartılması	5	1
Metal cevheri madenciliği	7	1
Diğer madencilik ve taş ocakçılığı	8	1
Gıda ürünlerinin imalatı	10	1
Özel inşaat faaliyetleri	43	1
Yiyecek ve içecek hizmeti faaliyetleri	56	1
Sigorta ve emeklilik fonları hariç finansal hizmet faaliyetleri	64	1
Zorunlu sosyal güvenlik hariç, sigorta, reasürans ve emeklilik fonları	65	1

Kaynak: Kastamonu TSO

3.1. Tarım ve Hayvancılık

Azdavay'da tarım ve hayvancılık faaliyetleri çok gelişmiş olmasa da bölge ekonomisine katkı sağlamaktadır. Azdavay'daki tarımsal gelişmenin önündeki en büyük engel, bölgenin genelinde olduğu gibi, arazi yapısının çok parçalı olmasıdır. Büyük kısmı ormanlık olan Azdavay'da zaten dar olan ekilebilir alanlar, parçalı arazi yapısından dolayı aynı zamanda verimsizleşmektedir. Ayrıca tarımsal ilaçlamanın sınırlı olması ilçede organik bal üretimi açısından büyük bir avantajdır.

3.1.1. Tarımsal Yapı ve Alan

Azdavay, toplam 9.417 dekar tarım alanı ile Kastamonu tarım alanının % 0,5'ini karşılamakta olup; ilçeler arasında 17. sırayı almaktadır (Bkz. Tablo-19). Ekilen tarım alanı, nadas alanı, sebze bahçeleri alanı ve meyve alanı toplam tarımsal alan verileri ile paralellik göstermekte ve Kastamonu içerisindeki payı % 0,01 ile % 0,61 arasında değişmektedir. Azdavay'ın TR82 Düzey 2 Bölgesindeki payı irdelendiğinde tarımsal üretimin çok düşük olduğu ve önemli bir pay almadığı görülmektedir.

Tablo-19: Azdavay, Kastamonu ve TR82'de Tarım Alanları, 2010 (Dekar olarak)

	Toplam Alan	Ekilen tarla alanı	Nadas alanı	Sebze bahçeleri alanı	Meyve bahçeleri alanı
Azdavay	9.417	7.367	2.000	30	20
Kastamonu	1.701.667	1.238.357	325.971	35.773	101.566
TR82	4.529.330	3.022.209	1.230.123	124.602	152.396
Azdavay/Kastamonu*	0,55	0,59	0,61	0,08	0,02
Azdavay/TR82*	0,21	0,24	0,16	0,02	0,01

* Tarımsal alanın yüzdesi olarak.

Kaynak: TÜİK Veritabanı (Erişim Tarihi: 10.04.2012)

Azdavay, toplam 298 adet traktör ile Kastamonu traktör varlığının %2'sine sahiptir. Kastamonu traktör varlığı ise bölgenin %58'ini oluşturmaktadır. Traktör başına düşen tarım alanı Azdavay ve Kastamonu'da sırasıyla 18 ve 65 dekarıdır. Bölgenin traktör başına düşen tarım alanının Azdavay ve Kastamonu'dan biraz geride kaldığı ve 92 dekara 1 traktör düştüğü görülmektedir (Bkz. Tablo-20).

Tablo-20: Traktör Sayısı ve Traktör Başına Ekilen Tarla Alanı, 2010

	Traktör Sayısı (Adet)	Traktör Başına Tarla Alanı (Dekar)
Azdavay	395	18
Kastamonu	18.986	65
TR82	32.836	92

Kaynak: TÜİK Veritabanı (Erişim Tarihi: 10.04.2012)

3.1.2. Bitkisel Üretim

3.1.2.1. Tarla Ürünleri

Azdavay tarla bitkileri üretimi bakımından değerlendirildiğinde yalnızca tahıl ve yumru bitkilerin üretildiği görülmektedir. Azdavay'daki tarla ürünleri Kastamonu ve Bölge ölçeğinde değerlendirildiğinde çok büyük bir ağırlığının olmadığı dikkat çekmektedir. (Bkz. Tablo-21).

Tablo-21: Ekilen Tarla Alanı, Üretim Miktarları, Yem Bitkileri Üretim Alanı ve Miktarları, 2010

	Azdavay		Kastamonu		TR82		Azdavay/ Kastamonu*		Azdavay/TR82*	
	Ekilen Alan (Dekar)	Üretim (Ton)	Ekilen Alan (Dekar)	Üretim (Ton)	Ekilen Alan (Dekar)	Üretim (Ton)	Ekilen Alan (Dekar)	Üretim (Ton)	Ekilen Alan (Dekar)	Üretim (Ton)
Tahıllar	7.257	431	878.768	141.004	2.335.263	547.797	0,8%	0,3%	0,3%	0,1%
Yumru Bitkiler	110	99	41.220	45.614	48.637	59.134	0,3%	0,2%	0,2%	0,2%
Toplam	7.367	530	1.238.357	719.428	3.022.209	1.540.477	0,6%	0,1%	0,2%	0,0%

* Tarımsal alanın yüzdesi olarak

Kaynak: TÜİK Veritabanı (Erişim Tarihi: 10.04.2012)

İlçede üretilen tarımsal ürünlere detaylı bir şekilde bakıldığında; tahıllardan buğday ve arpa, yumru bitkilerden ise patates üretimi öne çıkmaktadır.

Tablo-22: Bölgede Ürün Türlerine Göre Ekilen Alanı ve Üretim Miktarları, 2010

Grup adı	Ürün adı	Ekilen alan (Dekar)	Hasat edilen alan (Dekar)	Üretim (Ton)	Verim (Kg/da)
Tahıllar	Buğday (Diğer)	7.204	7.204	428	59
	Arpa (Diğer)	53	53	3	57
Yumru Bitkiler	Patates (Diğer)	110	110	99	900

3.1.2.2. Sebze Ürünleri

2010 yılı sebze ürünleri üretimi incelendiğinde, Azdavay'da çoğu sebzenin üretiminin sınırlı olduğu dikkat çekmektedir. Hıyar, domates, taze fasulye, biber ve marulun diğer sebzelere oranla daha çok üretildiği Tablo-23 ile görülmektedir. Kastamonu içerisindeki sebze üretim alanının çok küçük bir kısmı Azdavay'da yer almaktadır ve bu da Azdavay'daki tarımsal üretimin Kastamonu ölçeğinde çok düşük görünmesine sebep olmaktadır.

Tablo-23: İlçede Öne Çıkan Sebze Ürünleri, 2010 (Aksi belirtilmedikçe ton olarak)

	Azdavay	Kastamonu	TR82	Azdavay/Kastamonu*	Azdavay/TR82*
Hıyar (Sofralık)	54	8.654	28.174	0,62%	0,19%
Domates (Sofralık)	52	32.643	67.038	0,16%	0,08%
Fasulye (Taze)	25	5.515	15.207	0,45%	0,16%
Biber (Sivri)	20	1.451	6.712	1,38%	0,30%
Marul (Kıvrıkcık)	6	563	1.258	1,07%	0,48%
Pırasa	5	495	2.817	1,01%	0,18%
Ispanak	3	1.264	3.445	0,24%	0,09%
Soğan (Taze)	1	511	2.621	0,20%	0,04%

* Tarımsal üretimin yüzdesi olarak

Kaynak: TÜİK Veritabanı (Erişim Tarihi: 10.04.2012)

3.1.2.3. Meyve Ürünleri

Meyve ürün gruplarının çoğu Azdavay'da üretilmemektedir. Üretim değeri bakımından erik, armut, elma, kiraz ve ceviz en çok üretilen meyvelerdir. Azdavay eriği Kastamonu'da ve bölge meyve üretiminde önemli bir yere sahiptir (Bkz. Tablo-24).

Tablo-24: İlçelere Göre Seçilmiş Meyve Ürünleri, 2010 (Aksi belirtilmedikçe ton olarak)

	Azdavay	Kastamonu	TR82	Azdavay/Kastamonu*	Azdavay/TR82*
Erik	150	3.328	6.187	4,5%	2,4%
Armut	100	4.043	9.013	2,5%	1,1%
Elma (Diğer)	100	6.270	8.557	1,6%	1,2%
Kiraz	68	2.635	5.979	2,6%	1,1%
Ceviz	43	4.268	7.444	1,0%	0,6%
Ayva	10	470	1.476	2,1%	0,7%
Vişne	4	719	1.691	0,6%	0,2%
Dut	3	746	2.132	0,4%	0,1%
Muşmula	1	62	409	1,6%	0,2%

* Toplam üretimin yüzdesi olarak

Kaynak: TÜİK Veritabanı (Erişim Tarihi: 10.04.2012)

3.1.3. Hayvansal Üretim

3.1.3.1. Büyükbaş Hayvan Varlığı

Yıllar itibariyle Azdavay'ın siğir varlığı incelendiğinde 2006 yılından 2009'a kadar kültür siğirlerinde görece bir azalma gözlenirken 2010'da toplam siğir sayısı 2009'a göre artarak 7.055 olmuştur. Siğir türleri genel olarak yıllar itibarıyla dalgalı bir seyir izlemiştir. Azdavay'daki manda varlığı ise 2008'de ciddi ölçüde azalarak yok olma noktasına yaklaşmıştır. Kastamonu ve bölgede kültür ırkı sayılarında yıllar itibariyle artan bir ivme görülmektedir. Azdavay'ın manda varlığı itibarıyla Kastamonu genelinde önemli bir yere sahip olduğu söylemek zordur (Bkz. Tablo-25).

Tablo-25: Yıllar İtibariyle Büyükbaş Hayvan Varlığı (Aksi belirtilmedikçe sayı olarak)

	Hayvan Adı	2006	2007	2008	2009	2010	
Azdavay	Siğir	Kültür	711	825	794	373	920
		K. Melezi	4.649	3.775	3.700	4.323	4.504
		Yerli	4.924	4.250	3.950	1.852	1.631
		Toplam	10.284	8.850	8.444	6.548	7.055
	Manda	62	62	21	16	16	
Kastamonu	Siğir	Kültür	73.604	77.754	80.903	76.872	81.775
		K. Melezi	116.215	96.594	99.175	88.131	98.754
		Yerli	94.861	98.238	86.191	77.431	75.059
		Toplam	284.680	272.586	266.269	242.434	255.588
	Manda	1.027	925	856	677	666	
TR82	Siğir	Kültür	88.937	92.614	97.133	94.506	99.809
		K. Melezi	211.793	186.102	186.935	180.193	174.555
		Yerli	167.586	169.755	151.931	133.485	132.188
		Toplam	468.316	448.471	435.999	408.184	406.552
	Manda	5.749	5.152	4.087	3.440	2.906	
Azdavay/Kastamonu*	Siğir	Kültür	1,0	1,1	1,0	0,5	1,1
		K. Melezi	4,0	3,9	3,7	4,9	4,6
		Yerli	5,2	4,3	4,6	2,4	2,2
		Toplam	3,6	3,2	3,2	2,7	2,8
	Manda	6,0	6,7	2,5	2,4	2,4	
Azdavay/TR82*	Siğir	Kültür	0,8	0,9	0,8	0,4	0,9
		K. Melezi	2,2	2,0	2,0	2,4	2,6
		Yerli	2,9	2,5	2,6	1,4	1,2
		Toplam	2,2	2,0	1,9	1,6	1,7
	Manda	1,1	1,2	0,5	0,5	0,6	

* Toplam hayvan sayısının yüzdesi olarak
Kaynak: TÜİK Veritabanı (Erişim Tarihi: 10.04.2012)

3.1.3.2. Küçükbaş Hayvan Varlığı

Küçükbaş hayvan varlığı bakımından değerlendirildiğinde Azdavay'da koyun varlığı dikkat çekmektedir. (Bkz. Tablo-26). Azdavay'da koyun varlığı 2006 – 2010 yılları arasında ciddi ölçüde azalırken, keçi varlığı 2007 yılında sona ermiştir.

Tablo-26: Yıllar İtibariyle Küçükbaş Hayvan Varlığı (Aksi belirtilmedikçe sayı olarak)

	Hayvan Adı	2006	2007	2008	2009	2010
Azdavay	Koyun	2.950	2.700	1.350	830	400
	Keçi (Kıl+Tiftik)	345	-	-	-	-
Kastamonu	Koyun	83.710	70.653	66.289	57.278	54.569
	Keçi (Kıl+Tiftik)	20.122	18.217	17.458	13.202	15.692
TR82	Koyun	288.544	264.641	209.529	182.678	216.532
	Keçi (Kıl+Tiftik)	52.521	45.761	44.765	36.277	41.219
Azdavay/Kastamonu*	Koyun	3,5	3,8	2,0	1,4	0,7
	Keçi (Kıl+Tiftik)	1,7	0,0	0,0	0,0	0,0
Azdavay/TR82*	Koyun	1,0	1,0	0,6	0,5	0,2
	Keçi (Kıl+Tiftik)	0,7	0,0	0,0	0,0	0,0

* Toplam hayvan sayısının yüzdesi olarak
Kaynak: TÜİK Veritabanı (Erişim Tarihi: 10.04.2012)

3.1.3.3. Kanatlı Hayvan Varlığı

Azdavay'da kanatlı hayvan varlığı incelendiğinde, ticari olarak üretimin yapılmadığı, kanatlı hayvanların daha çok köylerde üretildiği ve ekonomik olarak çok bir değer taşımadığı görülmektedir (Bkz. Tablo-27).

Tablo-27: Yıllar İtibariyle Kanatlı Hayvan Varlığı (Aksi belirtilmedikçe sayı olarak)

	Hayvan Adı	2006	2007	2008	2009	2010
Azdavay	Et Tavuğu	-	-	-	-	-
	Ymrt. Tavuğu	25.000	9.500	4.000	800	4.500
	Hindi	4.000	1.500	1.000	500	125
	Ördek	-	-	-	50	30
	Kaz	750	350	200	80	50
	Toplam	29.750	11.350	5.200	1.430	4.705
Kastamonu	Et Tavuğu	12.552	28.200	29.568	21.014	21.014
	Ymrt. Tavuğu	301.445	263.934	310.398	290.342	292.654
	Hindi	22.945	15.156	14.970	13.620	7.666
	Ördek	5.841	2.535	2.577	2.418	1.894
	Kaz	5.247	2.643	2.017	1.745	1.390
	Toplam	348.030	312.468	359.530	329.139	324.618
TR82	Et Tavuğu	2.385.570	856.901	957.195	967.214	984.514
	Ymrt. Tavuğu	625.903	529.170	541.112	563.075	448.124
	Hindi	37.338	27.172	24.955	21.984	14.516
	Ördek	9.755	7.117	7.266	6.694	4.164
	Kaz	7.938	4.800	4.637	4.012	3.080
	Toplam	3.066.512	1.425.160	1.535.165	1.562.979	1.454.398
Azdavay/ Kastamonu*	Et Tavuğu	-	-	-	-	-
	Ymrt. Tavuğu	8,3	3,6	1,3	0,3	1,5
	Hindi	17,4	9,9	6,7	3,7	1,6
	Ördek	-	-	-	2,1	1,6
	Kaz	14,3	13,2	9,9	4,6	3,6
	Toplam	8,5	3,6	1,4	0,4	1,4
Azdavay/ TR82*	Et Tavuğu	-	-	-	-	-
	Ymrt. Tavuğu	4,0	1,8	0,7	0,1	1,0
	Hindi	10,7	5,5	4,0	2,3	0,9
	Ördek	-	-	-	0,7	0,7
	Kaz	9,4	7,3	4,3	2,0	1,6
	Toplam	1,0	0,8	0,3	0,1	0,3

* Toplam hayvan sayısının yüzdesi olarak
Kaynak: TÜİK Veritabanı (Erişim Tarihi: 10.04.2012)

3.1.3.4. Arıcılık

Azdavay, 2010 verilerine göre 866 adet kovanla Kastamonu'nun sahip olduğu toplam kovanın %1,8'ine sahiptir. Azdavay, aynı zamanda, Bölge arı kovani sayısının yaklaşık %1'ine sahiptir. Azdavay'ın elindeki kovan sayısı ve veriler dikkate alındığında bölgede önemli bir yere sahip olduğu fakat zamanla bu pozisyonun kaybaldığı görülmektedir (Bkz. Tablo-28).

Tablo-28: Yıllar İtibariyle Bölgede Arı Kovanı Sayısı (Aksi belirtilmedikçe sayı olarak)

	2006	2007	2008	2009	2010
Azdavay	3.500	3.400	3.200	866	866
Kastamonu	60.688	54.100	54.272	52.091	49.456
TR82	121.675	111.505	113.139	118.565	96.316
Azdavay/Kastamonu*	5,8	6,3	5,9	1,7	1,8
Azdavay/TR82*	2,9	3,0	2,8	0,7	0,9

* Toplam kovan sayısının yüzdesi olarak
Kaynak: TÜİK Veritabanı (Erişim Tarihi: 10.04.2012)

3.1.3.5. Hayvansal Üretim Miktarları

Azdavay'da büyükbaş ve küçükbaş kesim istatistikleri Bkz. Tablo-29 ile gösterilmiştir. Buna göre Azdavay'da et üretimi dalgalı bir seyir izlemekte ve istikrarlı değildir. Özellikle küçükbaş et üretiminde Kastamonu'nun %8'lik ihtiyacını karşılayan Azdavay'da büyükbaş et üretimi görece olarak düşüktür.

Tablo-29: Büyükbaş ve Küçükbaş Hayvan Et Üretimi (Ton) (Aksi belirtilmedikçe sayı olarak)

		2007	2008	2009
Azdavay	Büyük Baş Et	64.842	5.083	45.582
	Küçük Baş Et	11.611	7.165	5.958
Kastamonu	Büyük Baş Et	1.285.405	1.923.676	1.664.000
	Küçük Baş Et	144.410	104.736	74.623
TR82	Büyük Baş Et	6.555.665	4.262.240	4.020.961
	Küçük Baş Et	736.103	517.427	416.761
Azdavay/Kastamonu*	Büyük Baş Et	5,0	0,3	2,7
	Küçük Baş Et	8,0	6,8	8,0
Azdavay/TR82*	Büyük Baş Et	1,0	0,1	1,1
	Küçük Baş Et	1,6	1,4	1,4

* Toplam üretimin yüzdesi olarak
Kaynak: TÜİK Veritabanı (Erişim Tarihi: 10.04.2012)

İlçenin yıllar bazında büyükbaş ve küçükbaş süt üretimi incelendiğinde dalgalı bir seyir izlediği görülmektedir. Kastamonu ve TR82 ölçeğinde, 2007 yılından sonra süt üretiminde azalma olduğu ancak 2010 yılında gerek büyükbaş gerekse küçükbaş süt üretiminde toparlanma olduğu anlaşılmaktadır. 2010 yılı verilerine göre Azdavay büyükbaş süt üretiminde Kastamonu'nun %2,2'sini, küçükbaş süt üretiminde ise Kastamonu'nun %1,3'ünü karşılamaktadır (Bkz. Tablo-30).

Tablo-30: Büyükbaş ve Küçükbaş Hayvan Süt Üretimi (Ton) (Aksi belirtilmedikçe sayı olarak)

		2007	2008	2009	2010
Azdavay	Büyük Baş Süt	6.400	3.376	5.792	6.400
	Küçük Baş Süt	52	39	26	52
Kastamonu	Büyük Baş Süt	287.281	285.729	269.330	284.985
	Küçük Baş Süt	2.294	2.196	1.952	1.900
TR82	Büyük Baş Süt	433.178	409.751	409.960	429.426
	Küçük Baş Süt	8.545	6.606	6.024	7.777
Azdavay/Kastamonu*	Büyük Baş Süt	2,2	1,2	2,2	2,2
	Küçük Baş Süt	2,3	1,8	1,3	2,7
Azdavay/TR82*	Büyük Baş Süt	1,5	0,8	1,4	1,5
	Küçük Baş Süt	0,6	0,6	0,4	0,7

* Toplam üretimin yüzdesi olarak

Kaynak: TÜİK Veritabanı (Erişim Tarihi: 10.04.2012)

Azdavay'ın yıllara göre hayvansal ürün üretimleri değerlendirildiğinde yumurta, bal ve bal mumu üretiminin dalgalı bir seyir izlediği ve ciddi ölçüde azaldığı görülmektedir (Bkz. Tablo-31).

Tablo-31: Yumurta, Bal, Bal Mumu ve Deri Üretimi (Aksi belirtilmedikçe sayı olarak)

		2007	2008	2009
Azdavay	Yumurta (1000 Adet)	1.900	100	80
	Bal (Ton)	17,5	15	7,5
	Bal Mumu (Ton)	0,85	0,8	0,1
	B.Baş Deri (Adet)	303	230	214
	K.Baş Deri (Adet)	642	327	256
Kastamonu	Yumurta (1000 Adet)	45.167	56.422	50.278
	Bal (Ton)	407	447	447
	Bal Mumu (Ton)	22,8	29,7	28,5
	B.Baş Deri (Adet)	6.355	9.029	7.724
	K.Baş Deri (Adet)	7.977	5.320	3.322
TR82	Yumurta (1000 Adet)	82.650	94.881	96.384
	Bal (Ton)	806	1.278	1.053
	Bal Mumu (Ton)	48,4	64,6	53,1
	B.Baş Deri (Adet)	32.478	21.847	20.734
	K.Baş Deri (Adet)	43.214	29.486	23.826
Azdavay/Kastamonu*	Yumurta	4,2	0,2	0,2
	Bal	4,3	3,4	1,7
	Bal Mumu	3,7	2,7	0,4
	B.Baş Deri	4,8	2,5	2,8
	K.Baş Deri	8,0	6,1	7,7
Azdavay/TR82*	Yumurta	2,3	0,1	0,1
	Bal	2,2	1,2	0,7
	Bal Mumu	1,8	1,2	0,2
	B.Baş Deri	0,9	1,1	1,0
	K.Baş Deri	1,5	1,1	1,1

* Toplam üretimin yüzdesi olarak

**Veri mevcut değil

Kaynak: TÜİK Veritabanı (Erişim Tarihi: 10.04.2012)

3.2. Orman ve Ormancılık

Sorumluluk alanı Azdavay ilçesi olan Azdavay Orman İşletme Müdürlüğü verilerine göre Azdavay'a ait orman ürünleri Tablo-32 ile gösterilmiştir. Buna göre 2008-2010 döneminde Azdavay, Kastamonu ve TR82'de endüstriyel odun üretimi 2010 yılında tedricen azalsa da artmakta, yakacak odun üretimi ise dalgalı bir seyir izlemektedir. Kastamonu'daki toplam yakacak odunun yaklaşık %12'si Azdavay'dan sağlanmaktadır.

Tablo-32: Ormandan Elde Edilen Endüstriyel ve Yakacak Odun Miktarları

	2008		2009		2010	
	Endüstriyel Odun	Yakacak Odun	Endüstriyel Odun	Yakacak Odun	Endüstriyel Odun	Yakacak Odun
	m ³	Ster	m ³	Ster	m ³	Ster
Azdavay	77.898	483	96.877	339	95.416	1.116
Kastamonu	1.020.203	56.058	1.130.025	49.604	1.230.351	55.341
TR82	1.533.285	137.667	1.686.615	134.687	1.856.574	130.525
Azdavay/Kastamonu*	2,9	11,1	2,6	11,9	3,3	11,5
Azdavay/TR82*	1,9	4,5	1,8	4,4	2,2	4,9

* Toplam üretimin yüzdesi olarak

Kaynak: Orman Genel Müdürlüğü, Ankara ve Kastamonu Orman Bölge Müdürlükleri Verileri

3.3. Sanayi

3.3.1. Organize Sanayi Bölgeleri

Azdavay'da Organize Sanayi Bölgesi bulunmamaktadır.

3.3.2. İlçede Öne Çıkan Sektörler

Kastamonu'da imalat sanayiinde faaliyet gösteren ve Kastamonu'da vergi matrahları sıralamasında ilk 100'e giren işletmeler Tablo-33 ile gösterilmiştir. Buna göre Azdavay'da vergi matrahları sıralamasına göre ilk 100'e giren işletme bulunmamaktadır. Tablo incelendiğinde Kastamonu'da imalatta sektörel yoğunlaşmanın daha çok orman ürünleri endüstrisinde olduğu anlaşılmaktadır. Benzer şekilde Azdavay'ın rekabet gücü de sahip olduğu zengin orman varlığına bağlıdır.

Tablo-34 imalat alanında faaliyet gösteren işletmelerin dağılımını ifade etmektedir. Buna göre, Azdavay'daki endüstriyel yoğunlaşmanın daha tekstil ve çok orman ürünlerinde olduğu görülmektedir. Kastamonu'da vergi matrahları açısından ilk 100'e giren işletmelerin çoğunun orman ürünleri imal eden ve işleyen firmalar olduğu görülmektedir. Azdavay ekonomisinin de ağırlıkla ormancılığa dayandığı bilgisi altında, Azdavay'ın imalatının katma değerini arttırması durumunda bu tabloda kendine yer bulması mümkün olacaktır.

Tablo-33: Kastamonu'da İmalat Sanayiinde Faaliyet Gösteren ve Vergi Matrahları Sıralamasında Kastamonu'da ilk 100'e giren İşletmeler, 2012

İlçe	İlk 100'deki Yeri	Nace Faaliyet Kodu	Nace Faaliyet Adı
Tosya	7	162102	Kontrplak, kaplanmış pano ve benzer tabakaları preslenmiş tahta mukavvalar ve levhalar imalatı
Tosya	16	162102	Kontrplak, kaplanmış pano ve benzer tabakaları preslenmiş tahta mukavvalar ve levhalar imalatı
Araç	21	141399	Diğer dış giyim eşyaları imalatı
Tosya	22	236300	Hazır karma beton imalatı
İnebolu	26	289203	Beton ve harç karıştırıcıları (mikserleri) imalatı
Tosya	27	139604	Diğer işlem görmüş ya da kaplanmış diğer kumaşların imalatı
Taşköprü	32	162102	Kontrplak, kaplanmış pano ve benzer tabakaları preslenmiş tahta mukavvalar ve levhalar imalatı
Merkez	36	282900	Başka yerde sınıflandırılmamış diğer genel amaçlı makinelerin imalatı
Tosya	37	162301	Temel olarak inşaat sanayinde kullanılması amaçlanan ahşap malzeme imalatı
Daday	41	141399	Diğer dış giyim eşyaları imalatı
Cide	53	301104	Gemi inşa yan sanayi
Tosya	67	162301	Temel olarak inşaat sanayinde kullanılması amaçlanan ahşap malzeme imalatı
Tosya	75	162301	Temel olarak inşaat sanayinde kullanılması amaçlanan ahşap malzeme imalatı
Tosya	81	162301	Temel olarak inşaat sanayinde kullanılması amaçlanan ahşap malzeme imalatı
Merkez	93	16399	Diğer hasat sonrası bitkisel ürünler ile ilgili faaliyetler
Merkez	96	16399	Diğer hasat sonrası bitkisel ürünler ile ilgili faaliyetler

Kaynak: Kastamonu Vergi Dairesi

Tablo-34: Azdavay'da İmalat Alanında Faaliyet Gösteren İşletmelerin Dağılımı, 2012

Nace Kodu 2'li	Nace Kodu 4'lü	Nace Kodu 6'lı	Nace Faaliyet Adı	İşletme Sayısı
14	1413	141399	Diğer dış giyim eşyaları imalatı	2
16	1621	162101	Kaplamada kullanılmak, kontrplak yapmak ya da diğer amaçlarla kullanmak için yeterince ince olan kaplama levhaların imalatı	2
10	1051	105105	Sütten yapılan diğer ürünlerin imalatı (tereyağı, yoğurt, ayran, kaymak, krema, vb.) (krem şanti dahil)	1
16	1610	161001	Kereste imalatı (ağaçların biçilmesi, planyalanması, rendelenmesi ve şekillendirilmesi faaliyetleri) (bıçkıcılık, hızarcılık, vb. ile boya, kimyasal madde, vb. koruyucular emdirilmiş tel ve elektrik direkleri, kazıklar, sııklar dahil)	1

Kaynak: Kastamonu TSO

Azdavay'da öne çıkan meslek kolları ve işletme sayıları Tablo-35 ile gösterilmiştir. Bölgedeki esnaf faaliyetleri değerlendirildiğinde, genel olarak hizmet sektörünün geliştiği söylenebilir.

Tablo-35: Azdavay'da Öne Çıkan Meslek Kolları ve İşletme Sayıları, 2012

Meslek Kolu	İşletme Sayısı
Ulaştırma Hizmetleri	109
Gıda Maddeleri İle İlgili Hizmetler	48
Haberleşme, Dinlenme, Barınma Ve Eğlence Hizmetleri	34

Kaynak: Kaynak: Gümrük ve Ticaret Bakanlığı, Esnaf ve Sanatkârlar Odasına Kayıtlı İşletmeler

Azdavay'daki meslek kolları ve işletme sayıları Tablo-36 ile belirtilmiştir. Buna göre, bölgede en çok ulaştırma hizmetleri, gıda maddeleriyle ilgili hizmetler ve haberleşme, dinlenme, barınma ve eğlence hizmetleri gelişmiştir.

Tablo-36: Azdavay'da Meslek Kolları ve İşletme Sayıları, 2012

Meslek Kolu	İşletme Sayısı
Ulaştırma Hizmetleri	109
Gıda Maddeleri İle İlgili Hizmetler	48
Haberleşme, Dinlenme, Barınma Ve Eğlence Hizmetleri	34
Ağaçtan Mamul Eşya	27
Oto Ve Diğer Motorlu Taşıt Araçları	23
Yapı Sanatları	13
Madeni Eşya Ve Makina	12
Giyim Ve Kuşamla İlgili Hizmetler	11
Gıda Maddeleri	8
Sağlık, Temizlik, Güzellik Ve Bakım Hizmetleri	8
Elektrik Ve Elektronik Aletler	6
Her Türlü Dokuma, Giyim, Mensucat Ve Örgülük Eşya	6
Kağıt, Kırtasiye Ve Basımla İlgili Hizmetler	3
Lastik, Plastik, Polyester Ve Benzeri Maddelerden Mamul Eşya	3
Metalden Başka Maddelerden Mamul Eşya	3
Kağıt, Kırtasiye Ve Basımla İlgili Sanatlar	2
Camdan Mamul Eşya	1
Deri Ve Deriden Mamul Eşya	1

Kaynak: Gümrük ve Ticaret Bakanlığı, Esnaf ve Sanatkârlar Odasına Kayıtlı İşletmeler

3.4. Madencilik

Maden Tetkik Arama verilerine göre bölgede çıkan bir maden bulunmamaktadır fakat Azdavay yakınlarında önemli miktarlarda kömür, kaya gazı ve mermer olduğu bilinmektedir. Azdavay'da madencilik ve taşocaklığı alanlarında faaliyet gösteren 3 işletme bulunmaktadır (Bkz. Tablo-37)

Tablo-37: Azdavay'da Madencilik ve Taşocaklığı Alanlarında Faaliyet Gösteren İşletmeler, 2012

Nace Kodu 2'li	Nace Kodu 4'lü	Nace Kodu 6'lı	Nace Faaliyet Adı	Azdavay
8	899	89999	Başka yerde sınıflandırılmamış diğer madencilik ve taş ocaklığı (dip kaynakları faaliyetleri hariç)	1
7	729	72999	Diğer demir dışı metal cevherlerin madenciliği	1
5	510	51001	Kömürün sınıflandırılması, kalitesinin artırılması veya taşımacılığının ya da depolanmasını kolaylaştırılması amacıyla ayıklanması ve yıkanması, büyüklüklerine göre ayrılması, sınıflandırılması, öğütülmesi, sıkıştırılması vb.	1

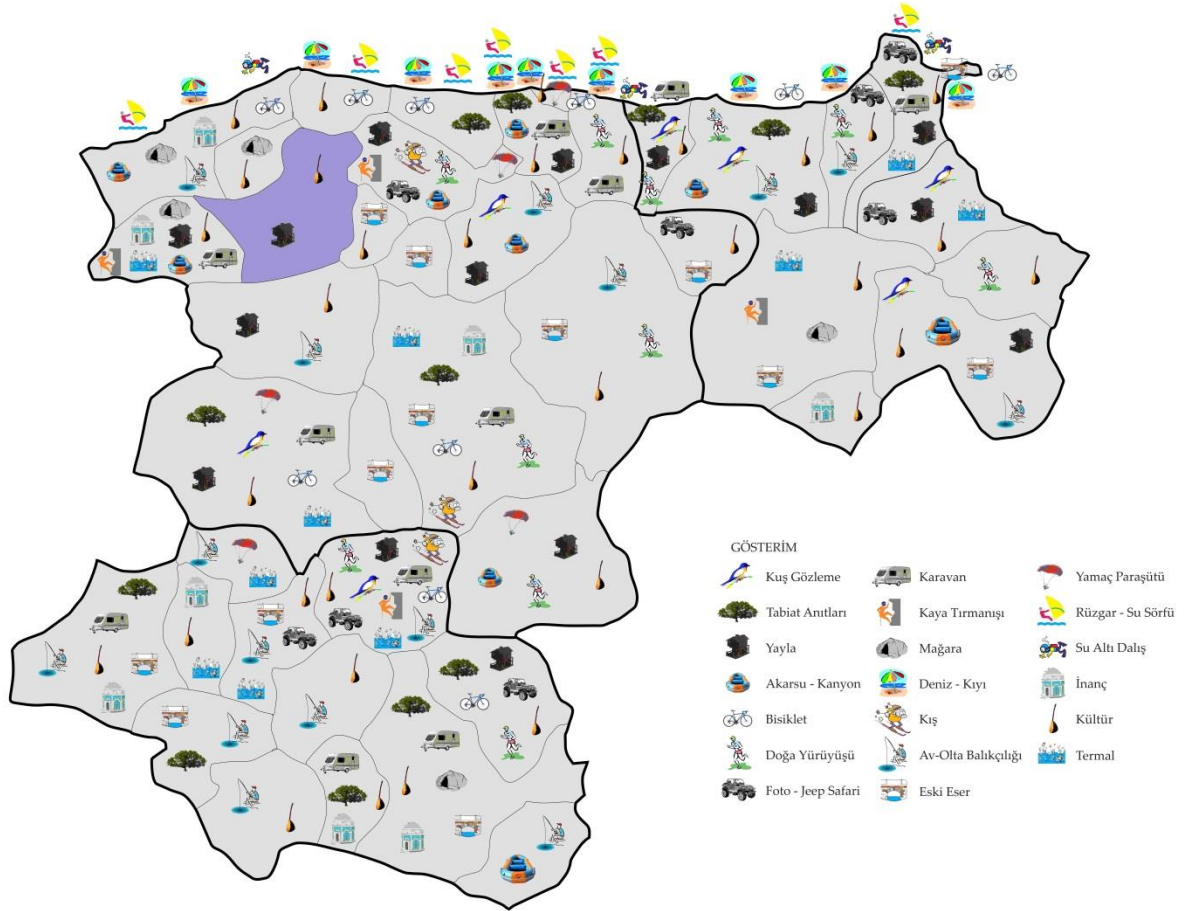
Kaynak: Kastamonu TSO, 2012

3.5. Turizm

Görmeye değer birçok tabiat harikasını bünyesinde barındıran ilçede esas olarak eko turizm ön plana çıkmaktadır. Uçsuz bucaksız ormanları ve yürüyüş yollarıyla yeni kâşiflerini bekleyen Azdavay'da öne çıkan turistik yerler Çatak Kanyonu, Akçasu Mesiresi, Suğla Mesiresi ve Azdavay Şelalesi'dir. İlçedeki önemli tarihi eserler Mercimeklik Kayası, Kız Kayası, Tabaklı Kayası, Aşar Kalesi, Medil Mağarası, Aşar Kalesi'dir.

Doğa turizmi, kanyon turizmi ve jeo turizm açısından müstesna bir yeri olan Azdavay'ı Pınarbaşı ilçesinden çok fazla ayırmadan bu iki ilçeyi turistik anlamda birlikte değerlendirmekte fayda vardır. Özellikle yürüyüş ve bisiklet parkurları açısından ciddi potansiyeli olan bu iki ilçenin tanıtım faaliyetlerinin birlikte yürütülmesi her iki ilçeye de ekonomik anlamda önemli katkılar sağlayacaktır. Klasik köy hayatının, yöresel kıyafetlerin ve yemeklerin kısacası ilçedeki kültürel hayatın, Küre Dağları Milli Parkı'nın ev sahipliği yaptığı doğal zenginliklerle birleştirilerek eko turizm kapsamında turlar organize edilmesi ve bu organizasyonların tanıtımlarının il, bölge ve ülke düzeyinde yapılması gerekmektedir.

Şekil-1: Bölgede Turizm Varlığı



Kaynak: T.C. Kültür ve Turizm İl Müdürlükleri verileri kullanılarak tarafımızca çizilmiştir.

Konaklama açısından kısa dönemde önemli bir problemi olmayan ilçede kısa vadede gelişecek olan turizm sektörüne yönelik konaklama kapasitesinin geliştirilmesi gerekmektedir. Kapasite artırımının ilçe merkezinde mi yoksa eko turizm köylerinde mi yapılacağı belirlenecek turizm politikasına göre şekillenecektir. Azdavay'da Belediye'ye ait otelde toplam 40 kişilik konaklama kapasitesi varken ilçede 4 odalı ve 9 kişi kapasiteli bir de öğretmenevi bulunmaktadır.

Tablo-38: Azdavay'da Konaklama Kapasitesi, 2010

	Azdavay	Kastamonu	TR82	Azdavay/Kas tamonu*	Azdavay/TR 82*
Toplam Konaklama Kapasitesi (Otel, Pansiyon, Tatil Köyü, Kamping vb.)	116	3.766	7.817	0,63	0,30

*Toplam konaklama kapasitesinin yüzdesi olarak

Kaynak: Kastamonu, Çankırı, Sinop İl Turizm Müdürlükleri ve Merkez İlçe Belediyeleri, 2012

4. Kentleşme ve Ulaşım

4.1. Kentleşme

Azdavay'da kent nüfusu, Azdavay'ın toplam nüfusunun %36,6'sı kadardır. Kent nüfusu aynı zamanda bir bölgedeki kentleşmenin de göstergesidir. Buna göre Azdavay'da kentleşme, Kastamonu ve TR82 ortalamasının altındadır.

Tablo-39: Kent ve Kır Nüfus Oranları, 2011

	Kent Nüfusu*	Kır Nüfusu*
Azdavay	36,6	63,4
Kastamonu	55,0	45,0
TR82	56,8	43,2

*Toplam nüfusun yüzdesi olarak

Kaynak: TÜİK, Nüfus İstatistikleri www.tuik.gov.tr (Erişim Tarihi: 11.01.2012)

Azdavay'da baraj, hes veya gölet bulunmamaktadır. ilçedeki kanyon turizmini

Azdavay'da ısınma, Kastamonu ve TR82 bölgesiyle aynı şekilde soba ve kaloriferle sağlanmaktadır. Ayrıca TR82 Bölgesinde doğalgaz kullanımı hızla yaygınlaşmaktadır.

Tablo-40: Isınma Türleri, 2011

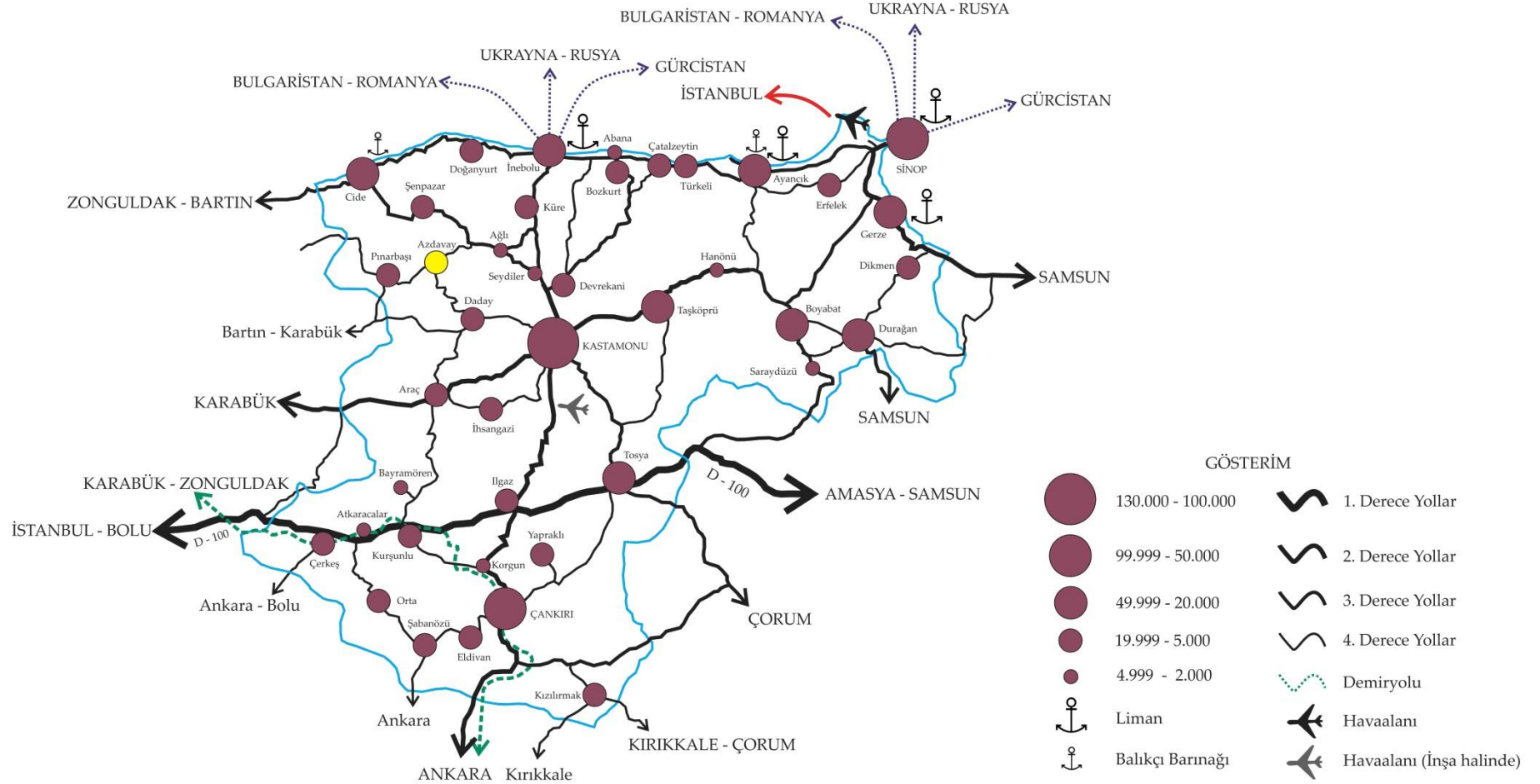
	Ağırlıklı Isınma Türü*
Azdavay	Soba
Kastamonu	Soba - Kalorifer
TR82	Soba - Kalorifer

Kaynak: Bölgedeki Kaymakamlıklar, 2012

4.2. İlçede Ulaşım

Azdavay, Kastamonu'nun kuzey batısında bulunmaktadır. Azdavay'da karayolu ulaşım bağlantıları Pınarbaşı, Daday ve Ağlı istikametleriyle kurulmuştur. İlçeden geçen demiryolu bulunmamasıyla birlikte taşımacılık sektörü görece olarak gelişkindir. İlçede bulunan tek kargo firması PTT Kargo iken ve ulaştırma hizmetlerindeki firma yoğunlaşmaları dikkat çekmektedir.

Şekil-2: TR82 Bölgesinde Ulaşım Ağı ve Nüfusa Göre Yerleşim Kademelenmeleri



* Kaynak: TÜİK, KGM, TCDD ve Denizcilik Müsteşarlığı verileri kullanılarak tarafımızca çizilmiştir.

Tablo-41: Bölgede Kargo Şirketleri, 2010

	Kargo Şirketi
Azdavay	1
Kastamonu	35
TR82	74

Kaynak: Kaymakamlıklar, 2010

4.2.1. Karayolları ve Demiryolları

Azdavay'dan her gün; Kastamonu'ya 9 otobüs; haftada ise İstanbul'a 28, Zonguldak'a 7 ve Bartın'a 7 otobüs yolcu taşımaktadır.

Tablo-42: İlçeden İl Merkezine ve Diğer Şehirlere Toplu Taşıma Sefer Sıklığı, 2012

	İl Merkezi (Kastamonu)	İlçeden Haftalık Şehirlerarası Otobüs Sefer Sayısı	
		Güzergâh	Sefer Sıklığı
Azdavay	9	İstanbul	15

Kaynak: İlçe Anketleri, 2012

Tablo-43: Karayolu, Demiryolu ve Köy Yolu Uzunlukları

	Karayolu (km)	Demir Yolu (km)	Köy Yolu (2008) (km)
Azdavay	79	-	-
Kastamonu	1.306	-	9.148
TR82	2.493	172	16.572

Kaynak: KGM, Devlet ve İl Yolları Envanteri, TCDD İstatistikleri, TÜİK, Bölgesel İstatistikler.

Demiryolu ulaşımı olmayan Azdavay'da toplam 79 km karayolu mevcuttur. Azdavay'da 2011 yılı içinde gerçekleşen 11 trafik kazasında can kaybı olmazken 12 kişi yaralanmıştır.

Tablo-44: Otomobil Trafik Kazası ve Ölü Sayıları, 2011⁴

	Trafik Kaza Sayısı	Kazalarda Ölü Sayısı	Kazalarda Yaralı Sayısı
Azdavay	11	-	12
Kastamonu	1.043	26	1.243
TR82	3.085	116	3.800

Kaynak: İl Emniyet Müdürlüğü ve İl Jandarma Komutanlıkları, 2011

⁴ Çankırı ve Sinop il ve ilçeleri için Polis ve Jandarma, Kastamonu ili ve ilçeleri içinse sadece Polis sorumluluk alanında meydana gelen kazalara ilişkin istatistikleri içermektedir.

5. Çevre ve Enerji

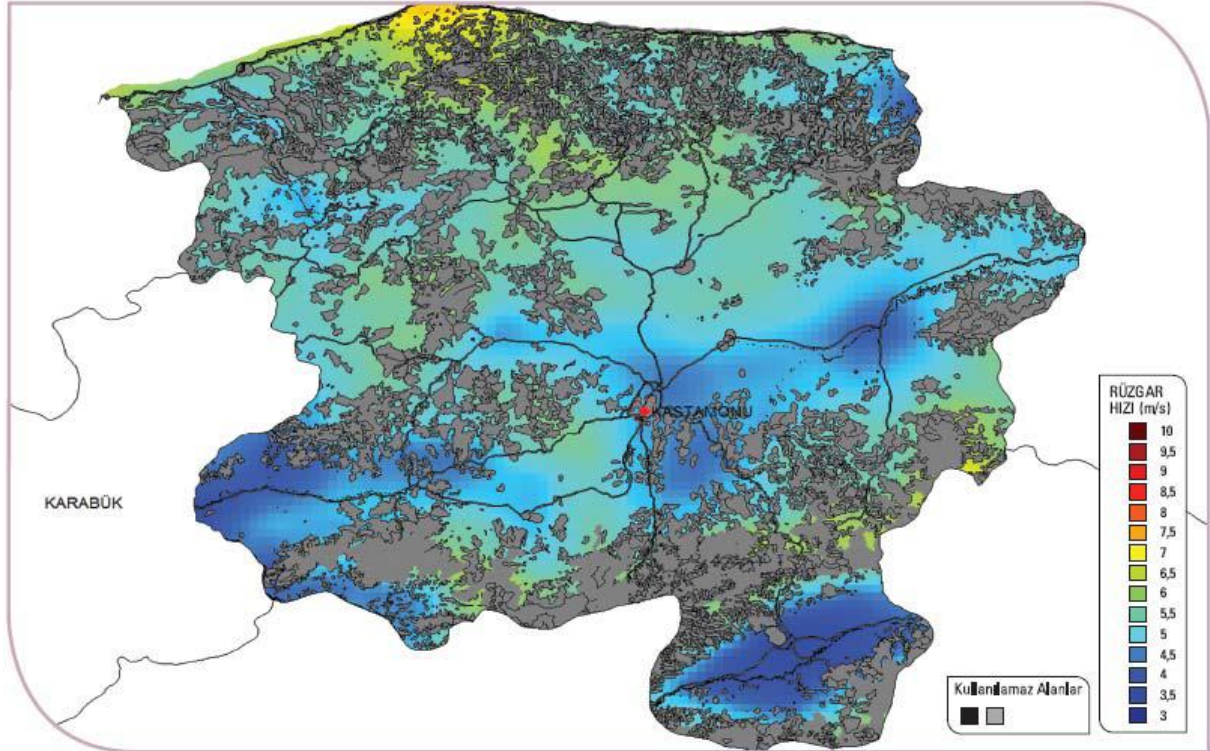
İlçede atık su arıtma tesisi inşaat çalışmaları devam etmektedir.

5.1. Yenilenebilir Enerji Potansiyeli

Güneş, rüzgâr, jeotermal, hidrolik ve biyoenerji gibi yenilenebilir enerji kaynakları, sürdürülebilir kalkınma için büyük önem taşımaktadır. Yenilenebilir enerji kaynakları TR82 Bölgesi için de büyük önem arz etmektedir. TR82 Bölgesi'nde hidrolik enerji en yüksek potansiyeli taşımasına rağmen, diğer yenilenebilir enerji kaynaklarının da potansiyeli bulunmaktadır.

Bölgenin rüzgâr atlası Şekil-3 ile gösterilmiştir. Ekonomik bir rüzgâr enerjisi santrali (RES) yapabilmek için en az 7m/s rüzgâr olmalıdır. Azdavay ekseriyetle ormanlık olduğu için kullanılamaz alan kategorisindedir dolayısıyla RES yatırımı için uygun değildir.

Şekil-3: Bölgenin Rüzgâr Atlası

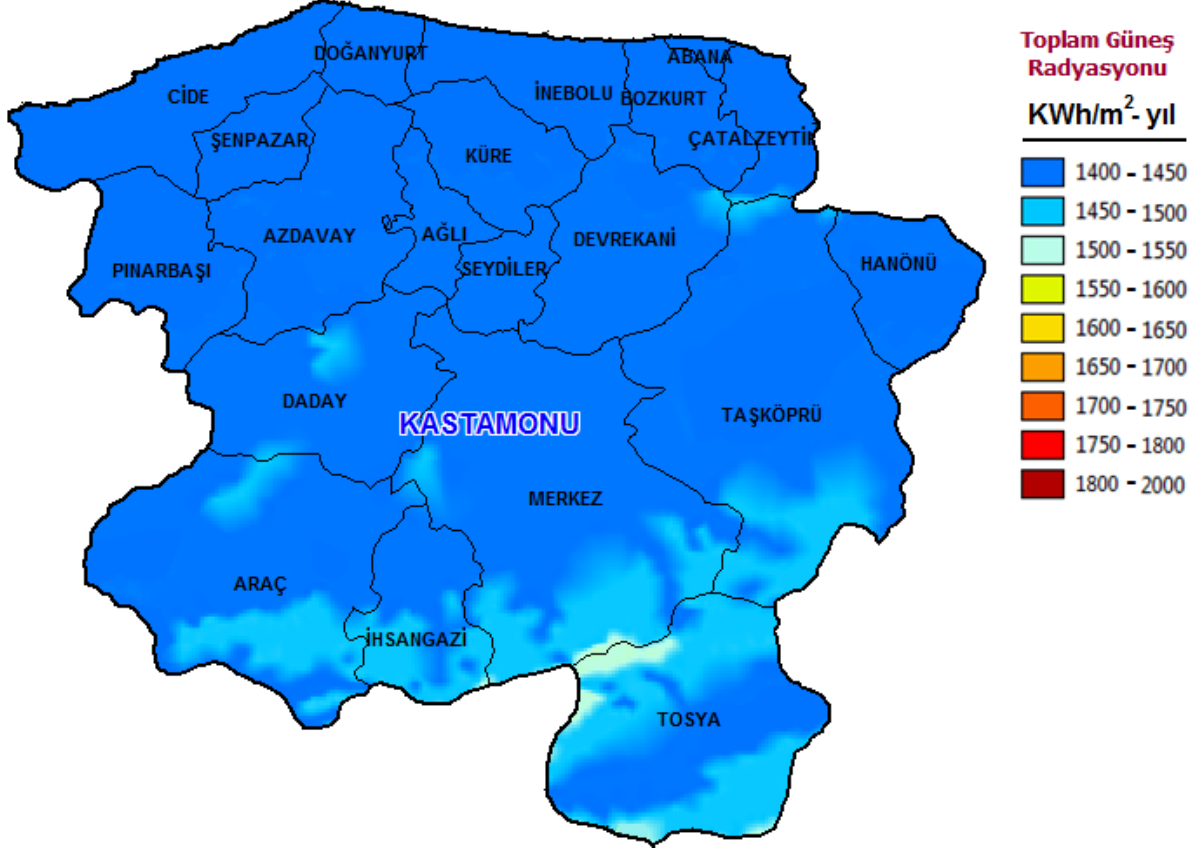


* Ekonomik RES yatırımı için 7 m/s rüzgâr hızı gerekmektedir. Sarı tonları olarak renklendirilmiş alanlar RES için uygun olan alanlardır. Gri renkli alanlar rüzgar santrali kurulamayacağı kabul edilmiş alanları göstermektedir.
Kaynak: Elektrik İşleri Etüt İdaresi Genel Müdürlüğü, 2012

Türkiye'nin özellikle güney ve batı kısımları güneş enerjisi bakımından yüksek potansiyele sahiptir. Bu alana yapılan yatırımlar hem dünyada hem de Türkiye'de gün geçtikçe artmaktadır. Türkiye'deki diğer bölgelerle kıyaslandığında, TR82 Bölgesi'nde güneş enerjisi potansiyeli düşük olmasına rağmen; güneş enerjisinden azami derecede faydalanan Almanya gibi Avrupa ülkeleriyle kıyaslandığında daha büyük bir potansiyele sahiptir. Ancak, Bölge illerinin güneşlenme süreleri Türkiye geneli ile kıyaslandığında belirgin farklar ortaya çıkmamaktadır. Örneğin, EİE verilerine göre Türkiye için en uzun güneşlenme süresi 11,3 saat ile temmuz ayında gerçekleşirken, aynı ayda güneşlenme süreleri Kastamonu'da 10,6 saattir.

Şekil-4, Kastamonu ili ve ilçeleri için oluşturulmuş bir güneş atlasıdır. Buna göre Kastamonu'da genel olarak, güneşleme azdır fakat güney kesimlerde güneşleme nispeten daha fazladır. Azdavay'da ise, tıpkı rüzgâr enerji atlasında olduğu gibi, Kastamonu ortalamasına yakın şekilde toplam güneş radyasyonu düşüktür.

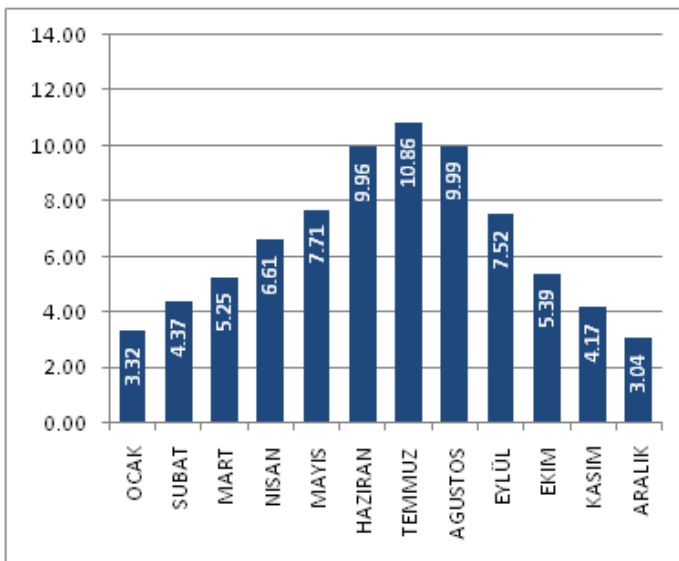
Şekil-4: Kastamonu Güneş Atlası



Kaynak: Elektrik İşleri Etüt İdaresi Genel Müdürlüğü, 2012

Azdavay'da güneşlemenin en fazla olduğu aylar Haziran, Temmuz ve Ağustos'tur. (Bkz. Grafik-11)

Grafik-11: Azdavay Güneşleme Süreleri (Saat)



Kaynak: Elektrik İşleri Etüt İdaresi Genel Müdürlüğü, 2012

6. Sonuç ve Değerlendirme

49 köyden oluşan ve toplam 7.392 kişilik nüfusuyla Azdavay, Kastamonu'nun ormanlık ilçelerinden birisidir. Küre Dağları Milli Parkı içine kadar sokulan Azdavay köylerinin neredeyse tamamı orman köyüdür. Azdavay ilçe merkezi, Kastamonu'ya 76 km mesafede bulunmaktadır. İlçe merkezine en uzak köy 60 km mesafede bulunmaktadır. Uçsuz bucaksız ormanlara ve doğal güzelliklere sahip olan Azdavay'da turizm istenilen ölçüde gelişmemiştir. Turizm açısından gerek altyapı, gerekse tanıtım faaliyetlerinin yavaş yavaş geliştiği ilçede esas problem tanıtımdır. İlçe turizminin doğru tanıtımı doğru altyapı yatırımlarıyla birleştirilerek ilçe için turizmin önemli bir gelir kapısı olması sağlanabilir. Azdavay sahip olduğu eşsiz tabiatı ve kültürü ile her mevsim eko turizme ve kültür turizmine açıktır. Azdavay'da sanayi faaliyetleri fazla gelişmemiştir ve istihdam imalatından çok hizmetler sektöründe yoğunlaşmıştır.

Azdavay İlçe Analizi'nin somut çıktıları ışığında, ilçenin ileri gelen kamu, özel ve sivil toplum kuruluşu temsilcileriyle yapılan "Azdavay İlçe Analizi Toplantısı"nda ilçedeki önemli problemler ve çözüm önerileri tartışılmıştır. Buna göre Azdavay'da öne çıkan stratejiler şu şekildedir:

- **Turizmden sağlanan gelirin artırılması**

Doğa turizmi, kanyon turizmi ve jeo turizm açısından müstesna bir yeri olan Azdavay'ı Pınarbaşı ilçesinden çok fazla ayırmadan bu iki ilçeyi turistik anlamda birlikte değerlendirmekte fayda vardır. Özellikle yürüyüş ve bisiklet parkurları açısından ciddi potansiyeli olan bu iki ilçenin tanıtım faaliyetlerinin birlikte yürütülmesi her iki ilçeye de ekonomik anlamda önemli katkılar sağlayacaktır. Klasik köy hayatının, yöresel kıyafetlerin ve yemeklerin kısacası ilçedeki kültürel hayatın, Küre Dağları Milli Parkı'nın ev sahipliği yaptığı doğal zenginliklerle birleştirilerek eko turizm kapsamında turlar organize edilmesi ve bu organizasyonların tanıtımlarının il, bölge ve ülke düzeyinde yapılması gerekmektedir. Benzer şekilde Küre Dağları Milli Parkı etrafında konumlanmış ilçelerin birlikte bir bütün olarak değerlendirilerek geniş kapsamlı turların organize edilmesi de mümkündür. Milli Park'ta yer alan bitki ve hayvanların tür rezervi yüksek olduğu için başta kuş gözlemciliği olmak üzere çeşitli türlere yönelik gözlemcilik faaliyetleri de turizme katkı sağlayabilir.

- **Orman ürünlerinin katma değerinin artırılması**

Azdavay, orman varlığı açısından zengin olmakla birlikte bu potansiyelini tam olarak kullanamamaktadır. Orman endüstrisi açısından bakıldığında daha çok hammadde gönderen bir merkez haline gelen Azdavay'da orman varlığının (mobilyacılık, kerestecilik, işlecilik vb.) imalata dönüşmesi önemli bir potansiyel olarak göze çarpmaktadır. Zengin orman varlığı içerisinde çeşitli endemik türler ve özellikle mantar öne çıkmaktadır. Bu ürünlerin katma değerinin yüksek olduğu (özellikle ihraç pazarlarının talebi düşünülünce) anlaşılmaktadır.

- **Hayvancılığın geliştirilmesi**

Azdavay'da hayvancılık önemli bir gelişme alanıdır. Özellikle büyük ve küçükbaş hayvan üretimiyle dikkat çeken Azdavay'da et işleme ve depolama konusunda uzmanlaşmış bir tesis bulunmamaktadır. Hayvancılığın katma değerini arttırmaya yönelik geniş çiftlikler, mandıralar, et işleme ve depolama tesisleri kurulabilir.

- **Maden potansiyelinin değerlendirilmesi**

Azdavay'da başta kömür, kaya gazı ve mermer olmak üzere önemli ölçüde maden varlığı vardır. Özellikle çıkartılan mermerin işlenmesi ilçede önemli bir gelir kapısı olacak önemli ölçüde istihdam sağlayacaktır.

- **Tarımsal üretimin ve arıcılığın desteklenmesi**

İlçe nüfusunun seyrek ve yaşlı olması, coğrafi yapı nedeniyle yoğun tarımsal ürün üretimi yapılamamaktadır. Ancak yapılan üretimde gübreleme veya başka kimyasal yollara başvurulmamaktadır. İnsanların doğal ürün tüketimi ve sağlıklı yaşam konusunda artan hassasiyetleri düşünüldüğünde desteklenebilecek seralar ile üretim teşvik edilebilir. Özellikle turistlere sunulan yemeklerde, kahvaltılarda yapılan ikram bu doğal ürünleri içerirse daha çok ilgi çekilebilir. Karmaşadan bunalmış, doğaya ve doğala özlemi olan şehir insanı hedef kitleyi oluşturduğundan bu seralardan bir kısmı konaklanacak yerlerin içerisinde dahi oluşturulabilir. İlçede arıcılık faaliyetleri de önemli bir gelir kaynağı haline getirilebilir. Hâlihazırdaki kovan sayısının arttırılarak ilçedeki doğal bitki örtüsünün kaldırabileceği ölçüde arıcılık faaliyetlerinin yaygınlaştırılması gerekmektedir.

Kaynakça

Eurostat (2009), "Regions of the European Union. A Statistical Portrait"

İçduygu, A., Ünalın, T., (1998), "Türkiye'de İçgöç: Sorunsal Alanları ve Araştırma Yöntemleri", Türkiye'de İçgöç, İstanbul: Tarih Vakfı Yayınları.

İşkur Bölge Müdürlükleri (Kastamonu, Çankırı, Sinop)

KUZKA (2011), "2011 – 2013 TR82 Düzey 2 Bölgesi (Kastamonu, Çankırı, Sinop) Bölge Planı
<URL: <http://www.kuzka.org.tr/download/TR-82-bolge-plani-2.pdf>> [Erişim Tarihi: 11.09.2012].

KUZKA tarafından yapılan İlçe Anketleri, 2012

Nilsson, J. E. (2009), "Perspectives on the European Union" dersi, "Regions in Europe" sunumu, Blekinge Institute of Technology, Karlskrona, İsveç.

T.C. Başbakanlık Vakıflar Genel Müdürlüğü

T.C. Bilim, Sanayi ve Teknoloji Bakanlığı (2012), 81 İl Durum Raporu
<URL: <http://www.sanayi.gov.tr/>>

T.C. Enerji ve Tabii Kaynaklar Bakanlığı Elektrik İşleri Etüt İdaresi Genel Müdürlüğü

T.C. Enerji ve Tabii Kaynaklar Bakanlığı Maden Tetkik ve Arama Genel Müdürlüğü

T.C. Gümrük ve Ticaret Bakanlığı, Esnaf ve Sanatkarlar Odası

T.C. İşçileri Bakanlığı Dernekler Dairesi Başkanlığı

T.C. Orman ve Su İşleri Bakanlığı Orman Genel Müdürlüğü, Ankara ve Kastamonu Orman Bölge Müdürlükleri

T.C. Azdavay Kaymakamlığı

T.C. Ulaştırma, Denizcilik ve Haberleşme Bakanlığı Karayolları Genel Müdürlüğü

T.C. Ulaştırma, Denizcilik ve Haberleşme Bakanlığı, Devlet Demiryolları

T.C. Azdavay Belediyesi Web Sitesi
<URL: www.Azdavay.bel.tr> [Erişim Tarihi 07.17.2012]

TR82 Bölgesi İl Müdürlükleri

TR82 Bölgesi Üniversiteleri (Kastamonu, Çankırı Karatekin ve Sinop Üniversiteleri)

TR82 Ticaret ve Sanayi Odaları

Türkiye İstatistik Kurumu (TÜİK) Bölgesel İstatistikler
<URL: <http://tuikapp.tuik.gov.tr/Bolgesel/anaSayfa.do?dil=tr>>

Türkiye İstatistik Kurumu (TÜİK) Web Sitesi
<URL: www.tuik.gov.tr>